



Count on it.

Manuale dell'operatore

Dispositivo antifeltro

**Trattorino Greensmaster® 3300/3400 Serie
TriFlex®**

N° del modello 04720—N° di serie 40000000 e superiori



⚠ AVVERTENZA

CALIFORNIA

Avvertenza norma "Proposition 65"

Il presente prodotto contiene una o più sostanze chimiche che nello Stato della California sono considerate cancerogene e causa di anomalie congenite o di altre problematiche della riproduzione.

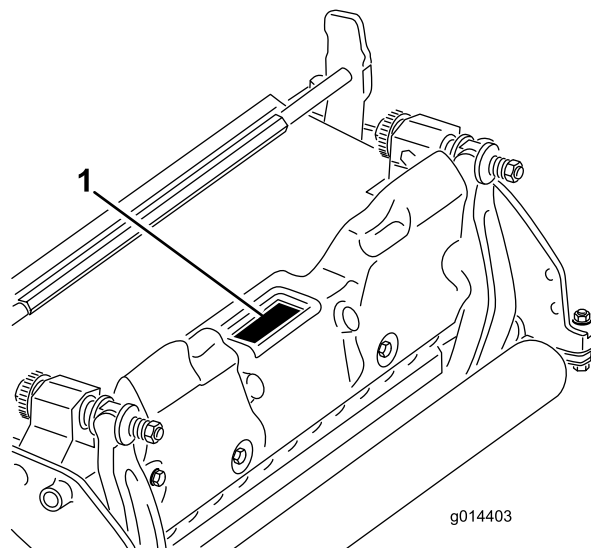


Figura 1

1. Posizione del numero di serie e del modello

N° del modello _____
N° di serie _____

Questo manuale identifica pericoli potenziali e riporta messaggi di sicurezza evidenziati dal simbolo di avviso di sicurezza (Figura 2), che segnala un pericolo che può causare gravi infortuni o la morte se non osserverete le precauzioni raccomandate.



Figura 2

1. Simbolo di avviso di sicurezza

Per evidenziare le informazioni vengono utilizzate due parole. **Importante** indica informazioni meccaniche di particolare importanza e **Nota** evidenzia informazioni generali di particolare rilevanza.

Introduzione

Questo prodotto è conforme a tutte le direttive europee pertinenti. Per maggiori dettagli, consultate la Dichiarazione di incorporazione sul retro di questa pubblicazione.

Il cilindro antifiltro viene montato su una macchina dotata di postazione per l'operatore, pensata per l'utilizzo da parte di professionisti e operatori del verde in applicazioni professionali. Il suo scopo primario è quello di arieggiare l'erba di parchi, campi da golf, campi sportivi e aree verdi commerciali ben tenuti.

Leggete attentamente il presente manuale al fine di utilizzare e mantenere correttamente il prodotto ed evitare infortuni e danni. Voi siete responsabili del corretto utilizzo del prodotto, all'insegna della sicurezza.

Per ricevere materiale di addestramento sulla sicurezza e il funzionamento dei prodotti, informazioni sugli accessori, ottenere assistenza nella ricerca di un rivenditore o registrare il vostro prodotto potete contattare direttamente Toro all'indirizzo www.Toro.com.

Per assistenza, ricambi originali Toro o ulteriori informazioni, rivolgetevi a un Distributore Toro autorizzato o ad un Centro Assistenza Toro ed abbiate sempre a portata di mano il numero del modello ed il numero di serie del prodotto. Figura 1 indica la posizione del numero del modello e del numero di serie sul prodotto. Scrivete i numeri negli spazi previsti.

Indice

Sicurezza	3
Adesivi di sicurezza e informativi	4
Preparazione	5
1 Montaggio del rullo anteriore	5
2 Regolazione delle lame del cilindro per impostazione positiva (sopra il terreno)	5
3 Regolazione delle lame del cilindro per impostazione negativa (sotto il terreno)	5
4 Montaggio del cilindro antifeltro	6
5 Montaggio del contrappeso elettrico	6
Quadro generale del prodotto	7
Specifiche	7
Attrezzi/accessori	7
Funzionamento	7
Manutenzione	8
Smontaggio del cilindro	8

Sicurezza

Questa macchina è stata progettata in conformità con EN ISO 5395:2013 e ANSI B71.4:2012.

L'errato utilizzo o l'errata manutenzione di questa macchina può causare infortuni o decesso. Al fine di ridurre il potenziale rischio di lesioni o morte, attenetevi alle seguenti istruzioni di sicurezza.

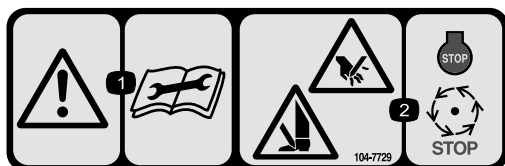
- Prima di avviare il dispositivo anti-feltro leggete, comprendete ed osservate tutte le istruzioni riportate nel manuale dell'operatore del trattore e del dispositivo antifeltro.
- Non permettete ai bambini di utilizzare il trattore o il dispositivo antifeltro. Non permettete ad adulti di utilizzare il trattore o il dispositivo antifeltro se non sono stati idoneamente addestrati. Solo gli operatori addestrati che hanno letto il presente manuale possono utilizzare il trattore o i dispositivi antifeltro.
- Non utilizzate i dispositivi antifeltro se siete malati, stanchi o sotto l'effetto di alcol o droga.
- Non togliete i carter o i dispositivi di sicurezza. Qualora un carter, un dispositivo di sicurezza o un adesivo fossero in cattivo stato, illeggibili o danneggiati, riparatevi o sostituiteli prima di utilizzare la macchina. Serrare inoltre dadi, bulloni e viti allentate, per garantire condizioni operative sicure del dispositivo antifeltro.
- Indossate sempre calzature robuste e antiscivolo. Legate i capelli lunghi. Non indossate abiti svolazzanti o gioielli. È consigliabile indossare occhiali di protezione, calzature di sicurezza e un casco, che sono richiesti da alcuni decreti o norme assicurative locali.
- Eliminate tutti i detriti e altri oggetti che potrebbero essere raccolti e scagliati dal dispositivo antifeltro. Tenete le persone lontano dall'area di lavoro.
- Se il dispositivo antifeltro urta un oggetto solido o vibra in modo anomalo, spegnete il motore. Controllate il dispositivo antifeltro e accertatevi che non sia danneggiato. Riparate eventuali danni prima di riavviare e utilizzare il dispositivo antifeltro.
- Abbassate al suolo i dispositivi antifeltro e togliete la chiave di accensione ogniqualvolta lasciate la macchina incustodita.
- Accertatevi che i dispositivi antifeltro funzionino nelle migliori condizioni di sicurezza, mantenendo ben serrati dadi, bulloni e viti.
- Togliere la chiave dall'interruttore di accensione per evitare avvii accidentali del motore durante gli interventi di manutenzione, regolazione o rimessaggio della macchina.
- Eseguite solamente gli interventi di manutenzione indicati in questo manuale. Qualora siano necessari interventi di assistenza o di riparazione importanti, rivolgetevi ad un distributore Toro autorizzato.
- Per garantire prestazioni ottimali e mantenere sempre la macchina in conformità alle norme di sicurezza,

utilizzate esclusivamente ricambi e accessori originali Toro. Ricambi e accessori di altri produttori potrebbero risultare pericolosi e il loro impiego potrebbe far decadere la garanzia del prodotto.

Adesivi di sicurezza e informativi



Gli adesivi di sicurezza e di istruzione sono chiaramente visibili e sono affissi accanto a zone particolarmente pericolose. Sostituite gli adesivi danneggiati o smarriti.



decal104-7729

104-7729

1. Avvertenza – Leggete le istruzioni prima di eseguire interventi di revisione o manutenzione.
2. Pericolo di ferita o smembramento di mano o piede - spegnete il motore e attendete l'arresto delle parti in movimento.

Preparazione

1

Montaggio del rullo anteriore

Non occorrono parti

Procedura

Il dispositivo antifeltro è fornito senza il rullo anteriore. Montate il rullo servendovi delle parti sciolte fornite con il dispositivo antifeltro e le istruzioni per l'installazione allegate al rullo.

2

Regolazione delle lame del cilindro per impostazione positiva (sopra il terreno)

Non occorrono parti

Procedura

1. Posizionate il dispositivo antifeltro su una superficie piana.
2. Posizionate una barra di misura (all'altezza della lama sopra il terreno desiderata) sotto ciascuna estremità del dispositivo antifeltro (Figura 3).

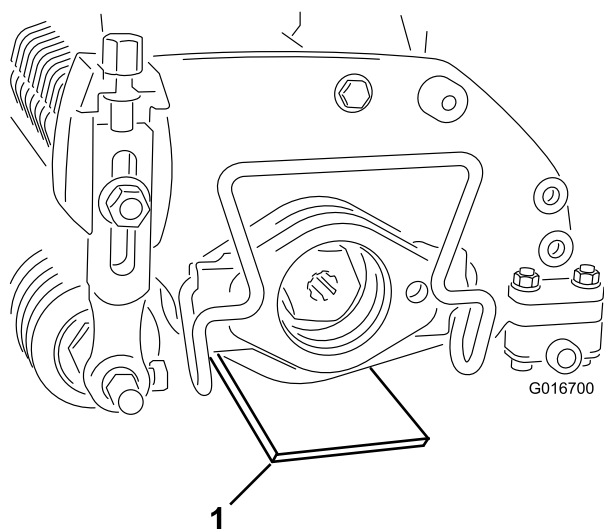


Figura 3

1. Barra di riferimento

3. Tenendo il rullo posteriore a contatto con la superficie piana, allentate entrambi i dadi di bloccaggio dell'altezza di taglio.
4. Ruotate l'altezza di taglio finché entrambe le estremità del rullo anteriore non entrano in contatto con la superficie piana.
5. Verificare il contatto mediante un pezzo di carta controllando ciascuna estremità del rullo.
6. Serrare entrambi i dadi di bloccaggio dell'altezza di taglio.

3

Regolazione delle lame del cilindro per impostazione negativa (sotto il terreno)

Non occorrono parti

Procedura

Nota: L'impostazione negativa massima consigliata corrisponde a una profondità di penetrazione della lama di 5 mm.

1. Posizionate il dispositivo antifeltro su una superficie piana.
2. Posizionate le 4 barre di misura (alla profondità di penetrazione della lama sotto il terreno desiderata) sotto il rullo anteriore e il rullo posteriore del dispositivo antifeltro (Figura 4).

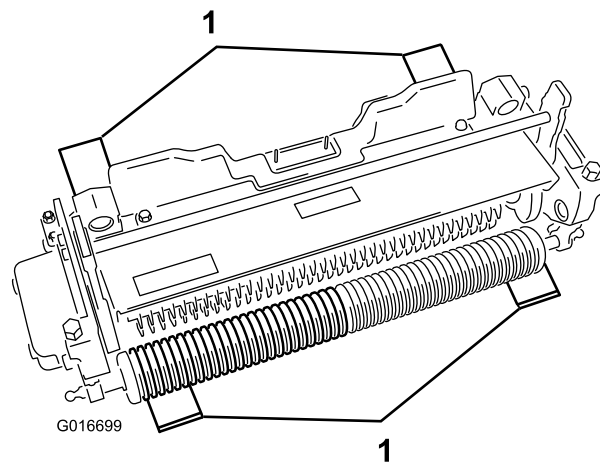


Figura 4

1. Barra di misura (4)

3. Tenendo il rullo posteriore a contatto con la superficie piana, allentate entrambi i dadi di bloccaggio dell'altezza di taglio.

4. Ruotate l'altezza di taglio finché entrambe le estremità del rullo anteriore non entrano in contatto con la superficie piana.
5. Verificare il contatto mediante un pezzo di carta controllando ciascuna estremità del rullo.
6. Serrare entrambi i dadi di bloccaggio dell'altezza di taglio.

4

Montaggio del cilindro antifeltro

Non occorrono parti

Procedura

Consultate il *Manuale dell'operatore* del trattorino per l'installazione del cilindro sulla macchina.

Importante: Se il cilindro antifeltro è impostato in modalità negativa, è necessario prestare attenzione a evitare eventuali danni alle lame del cilindro provocati dal contatto con pavimenti in cemento o superfici lastricate.

5

Montaggio del contrappeso elettrico

Non occorrono parti

Procedura

Nota: Se l'unità antifeltro è montata su tosaerba per green modelli 04530 o 04540, utilizzate un contrappeso ibrido supplementare.

Fissate il contrappeso elettrico al contrappeso esistente con 2 viti a testa cilindrica, come illustrato nella [Figura 5](#).

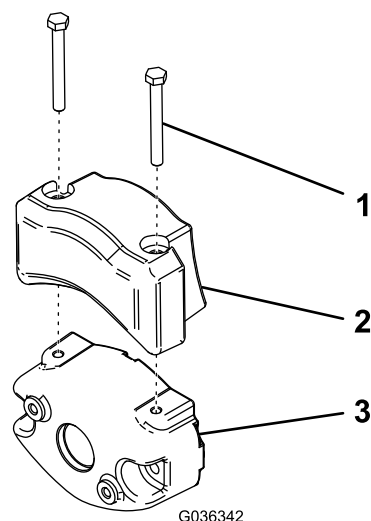


Figura 5

1. Vite a testa cilindrica
2. Contrappeso elettrico
3. Contrappeso esistente

g036342

Quadro generale del prodotto

Specifiche

Trattori	Questi dispositivi antifeltro vanno montati su trattorini Greensmaster 3300 e 3400.
Altezza di taglio	Il dispositivo anti-feltro viene regolato sul rullo anteriore mediante 2 viti verticali e mantenuto da 2 viti di bloccaggio a testa cilindrica.
Range di altezze di taglio	Il range dell'altezza di taglio regolata al banco è compreso tra 4,78 mm sotto il livello del suolo e 6,35 mm sul livello del suolo.
Cuscinetti dei cilindri	Due cuscinetti a sfera in acciaio inossidabile a tenuta stagna.
Rulli	Il rullo posteriore è un rullo interamente in acciaio con diametro di 5,1 cm.
Deflettore per l'erba	Deflettore non regolabile con barra di taglio regolabile per migliorare lo scarico dell'erba dal cilindro in condizioni di erba bagnata.
Contrappeso	Un contrappeso in ghisa montato sulla parte opposta al motore principale consente di controbilanciare il dispositivo antifeltro.
Peso netto	33 kg

Attrezzi/accessori

È disponibile una gamma di attrezzi ed accessori approvati da Toro per l'impiego con la macchina, per ottimizzare ed ampliare le sue applicazioni. Contattate il vostro rivenditore o distributore autorizzato.

Per proteggere nel modo migliore i vostri investimenti e mantenere le prestazioni ottimali della vostra attrezzatura per la manutenzione del verde, affidatevi ai ricambi Toro. Per quanto riguarda l'affidabilità, Toro fornisce ricambi concepiti per le specifiche tecniche esatte delle proprie attrezzature. Per la massima tranquillità, pretendete ricambi originali Toro.

Funzionamento

Nota: Stabilite i lati sinistro e destro della macchina dalla normale posizione di guida.

Manutenzione

Nota: Stabilite i lati sinistro e destro della macchina dalla normale posizione di guida.

Smontaggio del cilindro

Smontate il cilindro per sostituire una lama o i cuscinetti.

Importante: Prima di installare il cuscinetto sul cilindro, accertate che i 2 fermi dell'albero e il distanziale siano posizionati (**Figura 6**). Serrate il bullone della lama a $136 \text{ N}\cdot\text{m}$ ($100 \text{ ft}\cdot\text{lb}$).

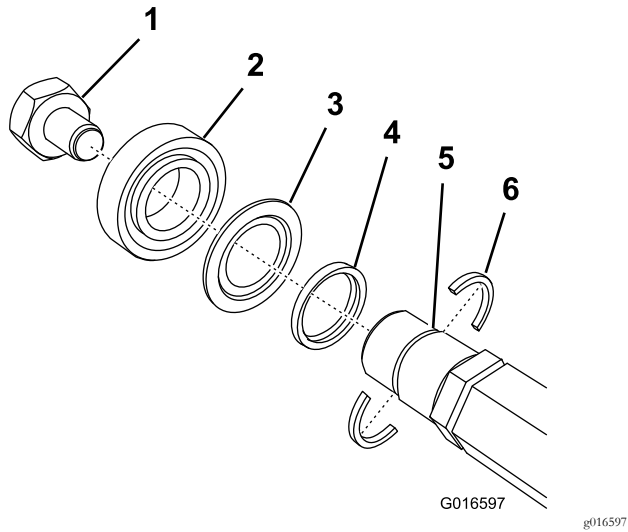


Figura 6

- | | |
|---|--|
| 1. Dado dell'inserto filettato sinistro | 4. Distanziale |
| 2. Cuscinetto | 5. Scanalatura nell'albero |
| 3. Guarnizione | 6. Fermo dell'albero (da installare per primo) |

Note:

Dichiarazione di incorporazione

The Toro Company, 8111 Lyndale Ave. South, Bloomington, MN, USA dichiara che la(e) seguente(i) unità è(sono) conforme(i) alle direttive elencate, se installata(e) in conformità con le istruzioni allegate su determinati modelli Toro come riportato nelle relative Dichiarazioni di Conformità.

N° del modello	N° di serie	Descrizione del prodotto	Descrizione fattura	Descrizione generale	Direttiva
04720	400000000 e superiori	Dispositivo antifeltro, trattorini Greensmaster 3300/3400 Serie TriFlex	THATCHING REEL KIT-TRIFLEX	Cilindro antifeltro	2006/42/CE

La relativa documentazione tecnica è stata redatta come previsto nella Parte B dell'Allegato VII di 2006/42/CE.

Ci impegneremo a trasmettere, in risposta alle richieste delle autorità nazionali, le informazioni sul macchinario parzialmente completato. Il metodo di trasmissione sarà elettronico.

La macchina non sarà messa in servizio fino all'integrazione nei modelli Toro omologati, come indicato nella relativa Dichiarazione di conformità e secondo le istruzioni, in virtù delle quali possa essere dichiarata conforme con le relative Direttive.

Certificazione:



David Klis
Sr. Engineering Manager
8111 Lyndale Ave. South
Bloomington, MN 55420, USA
November 15, 2016

Contatto Tecnico UE:

Marcel Dutrieux
Manager European Product Integrity
Toro Europe NV
Nijverheidsstraat 5

2260 Oevel
Belgium

Tel. +32 16 386 659

Informativa europea sulla privacy

Dati raccolti da Toro

Toro Warranty Company (Toro) rispetta la privacy. Al fine di elaborare i reclami in garanzia e contattarvi in caso di richiamo di un prodotto, vi chiediamo di comunicarci determinati dati personali direttamente o tramite il rivenditore Toro in loco o The Toro Company.

Il sistema di garanzia Toro è installato su server situati negli Stati Uniti, dove la legge sulla tutela della privacy può prevedere una protezione diversa da quella del vostro paese.

COMUNICANDOCI I VOSTRI DATI PERSONALI ACCONSENTE ALLA LORO ELABORAZIONE COME INDICATO NELL'INFORMATIVA SULLA PRIVACY.

Utilizzo delle informazioni da parte di Toro

Toro può utilizzare i vostri dati personali per elaborare i reclami in garanzia e contattarvi in caso di richiamo di un prodotto e per qualsiasi altra comunicazione, nonché condividere i vostri dati con consociate, rivenditori e altri partner commerciali collegati a tali attività. Non venderemo i vostri dati personali ad altre aziende. Ci riserviamo il diritto di divulgare i dati personali a scopo di conformità con la legislazione applicabile e su richiesta delle autorità competenti, per il corretto funzionamento del sistema o per tutelare noi stessi o gli altri utenti.

Conservazione dei dati personali

Conserviamo i vostri dati personali finché saranno necessari per gli scopi previsti al momento della loro raccolta iniziale o per altri scopi legittimi (come la conformità normativa) o laddove richiesto dalla legislazione applicabile.

Impegno di Toro alla sicurezza dei dati personali

Adottiamo precauzioni ragionevoli al fine di tutelare la sicurezza dei vostri dati personali, nonché misure atte a mantenere l'accuratezza e lo status corrente dei dati personali.

Accesso e correzione delle vostre informazioni personali

Se desiderate rivedere o correggere le vostre informazioni personali, contattateci via e-mail all'indirizzo legal@toro.com.

Legislazione australiana relativa ai consumatori

I clienti australiani potranno reperire i dettagli concernenti la legislazione australiana relativa ai consumatori all'interno della confezione o presso il concessionario Toro in loco.



La garanzia Toro

Garanzia limitata di due anni

Condizioni e prodotti coperti

The Toro Company e la sua affiliata, Toro Warranty Company, ai sensi dell'accordo tra di loro siglato, garantiscono che il vostro Prodotto Commerciale Toro (il "Prodotto") è esente da difetti di materiale e lavorazione per il periodo più breve tra due anni o 1500 ore di servizio*. Questa garanzia si applica a tutti i prodotti ad eccezione degli arieggiatori (per questi prodotti vedere le dichiarazioni di garanzia a parte). Nei casi coperti dalla garanzia, provvederemo alla riparazione gratuita del Prodotto, ad inclusione di diagnosi, manodopera, parti e trasporto. La presente garanzia è valida con decorrenza dalla data di consegna del Prodotto all'acquirente iniziale. *Prodotto provvisto di contatore.

Istruzioni per ottenere il servizio in garanzia

Voi avete la responsabilità di notificare il Distributore Commerciale dei Prodotti o il Concessionario Commerciale Autorizzato dei Prodotti dal quale avete acquistato il Prodotto, non appena ritenete che esista una condizione prevista dalla garanzia. Per informazioni sul nominativo di un Distributore Commerciale dei Prodotti o di un Concessionario Autorizzato, e per qualsiasi chiarimento in merito ai vostri diritti e responsabilità in termini di garanzia, potete contattarci a:

Toro Commercial Products Service Department
Toro Warranty Company
8111 Lyndale Avenue South
Bloomington, MN 55420-1196

+1-952-888-8801 o +1-800-952-2740
E-mail: commercial.warranty@toro.com

Responsabilità del Proprietario

Quale proprietario del Prodotto siete responsabile della manutenzione e delle regolazioni citate nel *Manuale dell'operatore*. La mancata esecuzione della manutenzione e delle regolazioni previste possono rendere invalido il reclamo in garanzia.

Articoli e condizioni non coperti da garanzia

Non tutte le avarie o i guasti che si verificano durante il periodo di garanzia sono difetti di materiale o lavorazione. Quanto segue è escluso dalla presente garanzia:

- Avarie del prodotto risultanti dall'utilizzo di parti di ricambio non originali Toro, o dal montaggio e utilizzo di parti aggiuntive, o dall'impiego di accessori e prodotti modificati non a marchio Toro. Una garanzia a parte può essere fornita dal produttore dei suddetti articoli.
- Avarie del prodotto risultanti dalla mancata esecuzione della manutenzione e/o delle regolazioni consigliate. Qualora non venga eseguita una corretta manutenzione del Prodotto, secondo le procedure consigliate, elencate nel *Manuale dell'operatore*, eventuali richieste di intervento in garanzia potrebbero essere respinte.
- Avarie risultanti dall'utilizzo del prodotto in maniera errata, negligente o incauta.
- Le parti soggette a usura derivante dall'utilizzo, salvo quando risultino difettose. I seguenti sono alcuni esempi di parti di consumo che si usurano durante il normale utilizzo del prodotto: pastiglie e segmenti dei freni, ferodi della frizione, lame, cilindri, rulli e cuscinetti (con guarnizione o da lubrificare), controlame, candele, ruote orientabili e cuscinetti, pneumatici, filtri, nastri e alcuni componenti di irrigatori, come membrane, ugelli, valvole di ritegno, ecc.
- Avarie provocate da cause esterne. I seguenti sono solo alcuni esempi di cause esterne: condizioni atmosferiche, metodi di rimessaggio, contaminazione, utilizzo di carburanti, refrigeranti, lubrificanti, additivi, fertilizzanti, acqua o prodotti chimici non autorizzati, ecc.
- Avarie o problemi prestazionali dovuti all'utilizzo di carburanti (per es. benzina, diesel o biodiesel) non conformi ai rispettivi standard industriali.

Paesi diversi dagli Stati Uniti e dal Canada

I clienti acquirenti di prodotti Toro esportati dagli Stati Uniti o dal Canada devono contattare il proprio Distributore (Concessionario) Toro per ottenere le polizze di garanzia per il proprio paese, regione o stato. Se per qualche motivo non siete soddisfatti del servizio del vostro Distributore o avete difficoltà nell'ottenere informazioni sulla garanzia, siete pregati di rivolgervi all'importatore Toro.

- Rumore, vibrazione, usura e deterioramento normali.
- L'usura normale dovuta all'uso comprende, senza limitazione alcuna, danni a sedili causati da usura o abrasione, superfici verniciate usurate, adesivi o finestrini graffiati, ecc.

Parti

Le parti previste per la sostituzione come parte della manutenzione sono garantite per il periodo di tempo fino al tempo previsto per la sostituzione di tale parte. Le parti sostituite ai sensi della presente garanzia sono coperte per tutta la durata della garanzia del prodotto originale e diventano proprietà di Toro. Toro si riserva il diritto di prendere la decisione finale in merito alla riparazione di parti o gruppi esistenti, o alla loro sostituzione. Per le riparazioni in garanzia Toro può utilizzare parti ricostruite.

Garanzia sulla batteria agli ioni di litio e deep cycle:

Le batterie agli ioni di litio e deep cycle hanno uno specifico numero totale di kilowattora erogabili durante la loro vita. Le modalità di utilizzo, ricarica e manutenzione possono allungare o abbreviare la vita totale della batteria. Man mano che le batterie di questo prodotto si consumano, la quantità di lavoro utile tra gli intervalli di carica si ridurrà lentamente, fino a che la batteria sarà del tutto esaurita. La sostituzione di batterie che, a seguito del normale processo di usura, risultano inutilizzabili, è responsabilità del proprietario del prodotto. Durante il normale periodo di garanzia del prodotto potrebbe essere necessaria la sostituzione delle batterie, a spese del proprietario. Nota: (Solo batteria agli ioni di litio): Una batteria agli ioni di litio ha soltanto una garanzia prorata parziale da 3 a 5 anni in base alla durata di servizio e ai kilowattora utilizzati. Per ulteriori informazioni si rimanda al *Manuale dell'operatore*.

La manutenzione è a spese del proprietario.

La messa a punto, la lubrificazione e la pulizia del motore, la sostituzione dei filtri, il refrigerante e l'esecuzione delle procedure di manutenzione consigliata sono alcuni dei normali servizi richiesti dai prodotti Toro a carico del proprietario.

Condizioni generali

La riparazione da parte di un Distributore o Concessionario Toro autorizzato è l'unico rimedio previsto dalla presente garanzia.

Né The Toro Company né Toro Warranty Company sono responsabili di danni indiretti, incidentali o consequenziali in merito all'utilizzo dei Prodotti Toro coperti dalla presente garanzia, ivi compresi costi o spese per apparecchiature sostitutive o assistenza per periodi ragionevoli di avaria o di mancato utilizzo in attesa della riparazione ai sensi della presente garanzia. Ad eccezione della garanzia sulle emissioni, citata di seguito, se pertinente, non vi sono altre espresse garanzie. Tutte le garanzie implicite di commerciabilità e idoneità all'uso sono limitate alla durata della presente garanzia esplicita.

In alcuni stati non è permessa l'esclusione di danni incidentali o consequenziali, né limitazioni sulla durata di una garanzia implicita; di conseguenza, nel vostro caso le suddette esclusioni e limitazioni potrebbero non essere applicabili. La presente garanzia concede diritti legali specifici; potreste inoltre godere di altri diritti, che variano da uno Stato all'altro.

Nota relativa alla garanzia del motore:

Il Sistema di Controllo delle Emissioni presente sul vostro Prodotto può essere coperto da garanzia a parte, rispondente ai requisiti stabiliti dall'Environmental Protection Agency (EPA) degli Stati Uniti e/o dall'Air Resources Board (CARB) della California. Le limitazioni di cui sopra, in termini di ore, non sono applicabili alla garanzia del Sistema di Controllo delle Emissioni. I particolari sono riportati nella Dichiarazione di Garanzia sul Controllo delle Emissioni del motore, fornita con il prodotto o presente nella documentazione del costruttore del motore.