



**Count on it.**

**Manuel de l'utilisateur**

**Défeuteur**

**Groupe de déplacement Greensmaster®  
série 3300/3400 TriFlex®**

**N° de modèle 04720—N° de série 40000000 et suivants**



## ⚠ ATTENTION

### CALIFORNIE

#### Proposition 65 - Avertissement

Ce produit contient une ou des substances chimiques considérées par l'état de Californie comme capables de provoquer des cancers, des anomalies congénitales ou d'autres troubles de la reproduction.

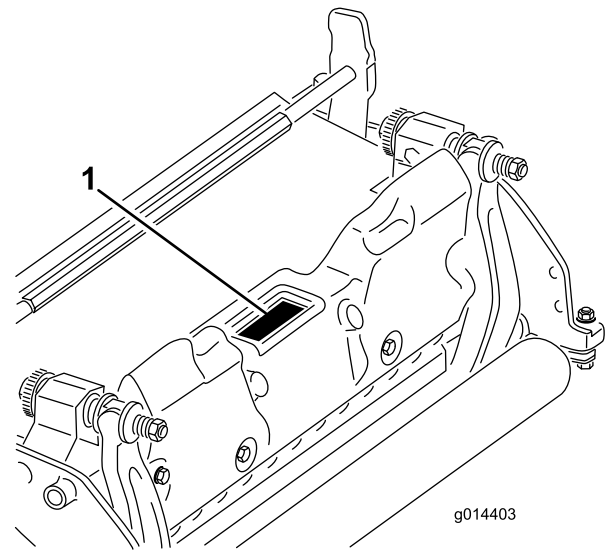


Figure 1

1. Emplacement des numéros de modèle et de série

N° de modèle \_\_\_\_\_  
N° de série \_\_\_\_\_

## Introduction

Ce produit est conforme à toutes les directives européennes pertinentes. Pour plus de renseignements, reportez-vous à la Déclaration d'incorporation (DOI) à la fin de ce document.

Ce cylindre défecteur se monte sur les tondeuses autoportées et est destiné aux utilisateurs professionnels employés à des applications commerciales. Il est principalement conçu pour le défeutrage des pelouses régulièrement entretenues dans les parcs, les terrains de golf, les terrains de sports et les espaces verts commerciaux.

Lisez attentivement cette notice pour apprendre comment utiliser et entretenir correctement votre produit, et éviter de l'endommager ou de vous blesser. Vous êtes responsable de l'utilisation sûre et correcte du produit.

Vous pouvez contacter Toro directement sur le site [www.Toro.com](http://www.Toro.com) pour tout renseignement concernant la sécurité des produits, pour vous procurer du matériel de formation, des renseignements sur les accessoires, pour trouver un concessionnaire ou pour enregistrer votre produit.

Pour obtenir des prestations de service, des pièces Toro d'origine ou des renseignements complémentaires, munissez-vous des numéros de modèle et de série du produit et contactez un concessionnaire-réparateur ou le service client Toro agréé. La [Figure 1](#) indique l'emplacement des numéros de modèle et de série du produit. Inscrivez les numéros dans l'espace réservé à cet effet.

Les mises en garde de ce manuel soulignent des dangers potentiels et sont signalées par le symbole de sécurité ([Figure 2](#)), qui indique un danger pouvant entraîner des blessures graves ou mortelles si les précautions recommandées ne sont pas respectées.



Figure 2

1. Symbole de sécurité

Ce manuel utilise deux termes pour faire passer des renseignements essentiels. **Important**, pour attirer l'attention sur des renseignements mécaniques spécifiques et **Remarque**, pour insister sur des renseignements d'ordre général méritant une attention particulière.

# Table des matières

Sécurité .....	3
Autocollants de sécurité et d'instruction .....	4
Mise en service .....	5
1 Montage du rouleau avant .....	5
2 Réglage positif des lames du cylindre (au-dessus du sol) .....	5
3 Réglage négatif des lames du cylindre (au-dessous du sol) .....	5
4 Montage du cylindre défectueux .....	5
5 Montage du contrepoids électrique .....	6
Vue d'ensemble du produit .....	7
Caractéristiques techniques .....	7
Outils et accessoires .....	7
Utilisation .....	7
Entretien .....	8
Démontage du cylindre .....	8

# Sécurité

Cette machine est conçue en conformité avec la norme EN ISO 5395:2013 et la norme ANSI B71.4-2012.

**Cette machine peut occasionner des accidents, parfois mortels, si elle n'est pas utilisée ou entretenue correctement. Pour réduire les risques de blessures et d'accidents mortels, respectez les consignes de sécurité suivantes.**

- Vous devez lire, comprendre et respecter toutes les instructions qui figurent dans les manuels de l'utilisateur du groupe de déplacement et du défectueux avant d'utiliser le défectueux.
- Ne laissez jamais un enfant utiliser le groupe de déplacement ou les défectueux. N'autorisez personne à utiliser le groupe de déplacement ou les défectueux sans instructions adéquates. Seuls les utilisateurs compétents qui ont lu ce manuel sont autorisés à utiliser le groupe de déplacement ou les défectueux.
- N'utilisez jamais les défectueux si vous êtes fatigué, malade ou encore sous l'emprise de l'alcool, de drogues ou de médicaments.
- Les capots et dispositifs de sécurité doivent toujours être présents. Si un capot, un dispositif de sécurité ou un autocollant est endommagé ou illisible, réparez ou remplacez-le avant d'utiliser la machine. Serrez aussi les écrous, boulons et vis qui en ont besoin pour garder le défectueux en bon état de marche.
- Portez toujours des chaussures solides à semelle antidérapante. Attachez les cheveux longs. Ne portez pas de vêtements amples ni de bijoux pendants. Le port de lunettes de sécurité, de chaussures de sécurité, et d'un casque est recommandé et parfois exigé par certaines ordonnances et réglementations d'assurance locales.
- Enlevez tous les objets ou débris susceptibles d'être ramassés et projetés par le défectueux. N'admettez personne dans le périmètre de travail.
- Si le défectueux heurte un obstacle ou vibre de façon anormale, coupez le moteur. Vérifiez qu'aucune pièce du défectueux n'est endommagée. Effectuez les réparations nécessaires avant de reprendre le travail.
- Abaissez les défectueux au sol et enlevez la clé du commutateur d'allumage chaque fois que vous laissez la machine sans surveillance.
- Gardez les défectueux en bon état de marche en resserrant régulièrement les écrous, boulons et vis.
- Enlevez la clé du commutateur d'allumage pour éviter tout démarrage accidentel du moteur pendant les opérations d'entretien ou de réglage ou pendant le remisage de la machine.
- Effectuez uniquement les opérations d'entretien décrites dans ce manuel. Si la machine nécessite une réparation

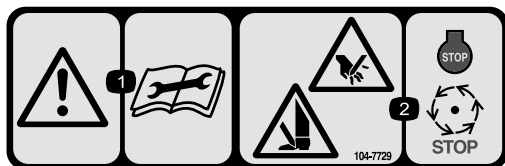
importante ou si vous avez besoin de renseignements, faites appel à un concessionnaire Toro agréé.

- Pour garantir un rendement optimal et la sécurité continue de la machine, utilisez toujours des pièces de rechange et accessoires Toro d'origine. Les pièces de rechange et accessoires d'autres constructeurs peuvent être dangereux et leur utilisation risque d'annuler la garantie de la machine.

## Autocollants de sécurité et d'instruction



Des autocollants de sécurité et des instructions bien visibles par l'opérateur sont placés près de tous les endroits potentiellement dangereux. Remplacez tout autocollant endommagé ou manquant.



decal104-7729

**104-7729**

1. Attention – lisez les instructions avant de procéder à l'entretien ou à des révisions.
2. Risque de coupure/mutilation des mains et des pieds – coupez le moteur et attendez l'arrêt de toutes les pièces mobiles.

# Mise en service

# 1

## Montage du rouleau avant

Aucune pièce requise

### Procédure

Le défateur est expédié sans rouleau avant. Montez le rouleau à l'aide des pièces détachées fournies avec le défateur et en vous reportant aux instructions fournies avec le rouleau.

# 2

## Réglage positif des lames du cylindre (au-dessus du sol)

Aucune pièce requise

### Procédure

1. Placez le défateur sur une surface plane et horizontale.
2. Placez un gabarit, qui a la hauteur de lame voulue au-dessus du sol, sous chaque extrémité du défateur (Figure 3).

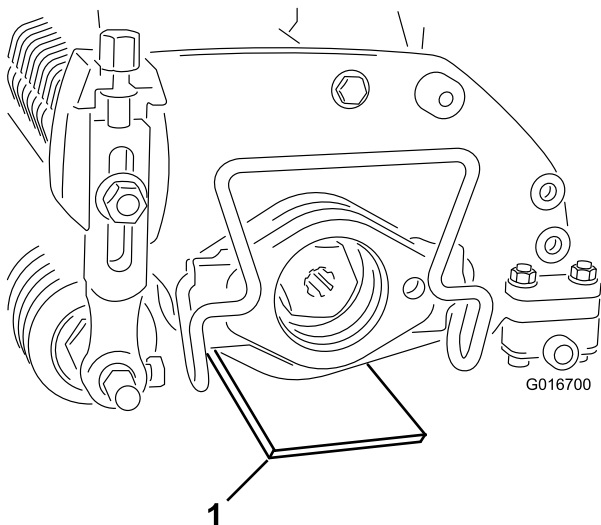


Figure 3

g016700

1. Gabarit

3. Le rouleau arrière étant en contact avec la surface plane, desserrez les deux écrous de réglage de hauteur de coupe.

4. Tournez les écrous jusqu'à ce que les deux extrémités du rouleau avant touche la surface plane.
5. Vérifiez le contact à l'aide d'un morceau de papier à chaque extrémité du rouleau.
6. Resserrez les deux contre-écrous de réglage de hauteur de coupe.

# 3

## Réglage négatif des lames du cylindre (au-dessous du sol)

Aucune pièce requise

### Procédure

**Remarque:** Le réglage négatif maximal recommandé de pénétration des lames est 5 mm.

1. Placez le défateur sur une surface plane et horizontale.
2. Placez 4 gabarits, réglés à la profondeur de pénétration des lames au-dessous du sol correcte, sous le rouleau avant et le rouleau arrière du défateur (Figure 4).

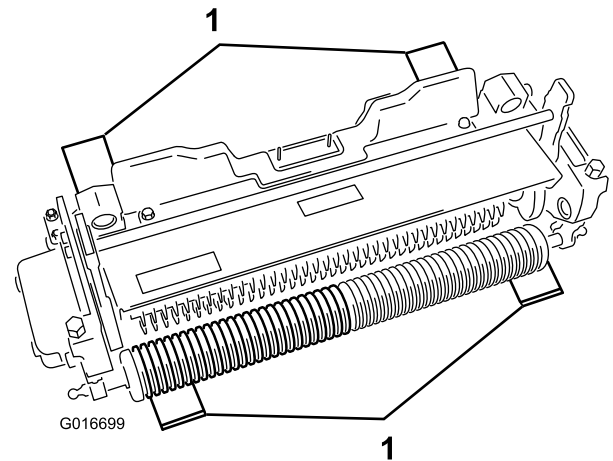


Figure 4

g016699

1. Gabarit (4)

3. Le rouleau arrière étant en contact avec la surface plane, desserrez les deux écrous de réglage de hauteur de coupe.
4. Tournez les écrous jusqu'à ce que les deux extrémités du rouleau avant touche la surface plane.
5. Vérifiez le contact à l'aide d'un morceau de papier à chaque extrémité du rouleau.
6. Resserrez les deux contre-écrous de réglage de hauteur de coupe.

# 4

## Montage du cylindre défeutreur

Aucune pièce requise

### Procédure

Reportez-vous au *Manuel de l'utilisateur* de la machine pour l'installation du cylindre.

**Important:** Si le réglage du cylindre défeutreur est négatif, veillez à ne pas endommager les lames du cylindre au contact de sols en béton ou de surfaces revêtues.

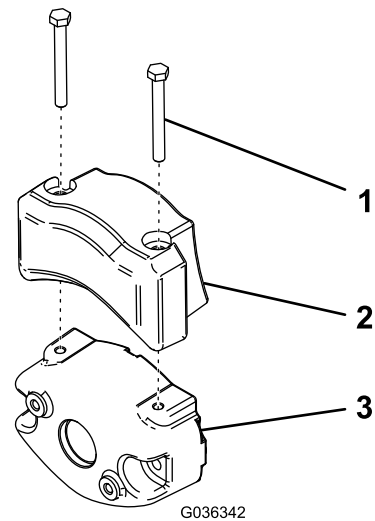


Figure 5

1. Vis d'assemblage
2. Contre-poids électrique
3. Contre-poids existant

g036342

# 5

## Montage du contre-poids électrique

Aucune pièce requise

### Procédure

**Remarque:** Si le défeutreur est monté sur une tondeuse pour greens modèle 04530 ou 04540, vous devez utiliser un contre-poids hybride supplémentaire.

Fixez le contre-poids électrique au contre-poids existant à l'aide de 2 vis d'assemblage, comme montré à la [Figure 5](#).

# Vue d'ensemble du produit

## Caractéristiques techniques

Tracteurs	Ces défeuteurs se montent sur les tracteurs Greensmaster 3300 et 3400.
Hauteur de coupe	La profondeur de défeutrage se règle sur le rouleau avant au moyen de deux vis verticales et se bloque au moyen de deux vis d'assemblage.
Plage de hauteur de coupe	La plage de hauteur de coupe au banc est comprise entre 4,78 mm au-dessous du niveau du sol et 6,35 mm au-dessus du sol.
Roulements des cylindres	Deux roulements à billes à gorges profondes étanches en acier inox.
Rouleaux	Le rouleau arrière est un rouleau en acier plein de 5,1 cm de diamètre.
Défecteur d'herbe	Défecteur arrière non réglable avec barre supérieure réglable permettant d'améliorer l'éjection du cylindre lorsque l'herbe est humide.
Contrepoids	Une masse en fonte est montée en face du moteur d'entraînement pour équilibrer le défeuteur.
Poids net	33 kg

## Outils et accessoires

Une sélection d'outils et d'accessoires agréés par Toro est disponible pour augmenter et améliorer les capacités de la machine. Contactez votre concessionnaire-réparateur ou distributeur agréé.

Pour protéger au mieux votre investissement et maintenir les performances optimales de votre matériel Toro, vous pouvez compter sur les pièces Toro d'origine. Pour assurer une excellente fiabilité, Toro fournit des pièces de rechange conçues en fonction des spécifications techniques exactes de votre machine. Pour votre tranquillité d'esprit, exigez des pièces Toro d'origine.

## Utilisation

**Remarque:** Les côtés gauche et droit de la machine sont déterminés d'après la position d'utilisation normale.

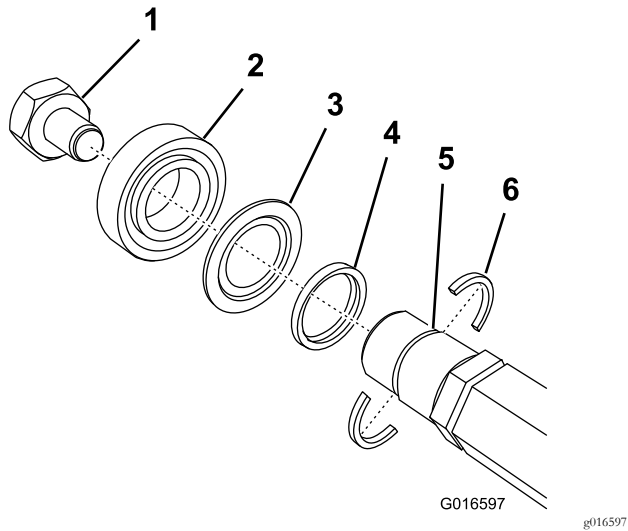
# Entretien

**Remarque:** Les côtés gauche et droit de la machine sont déterminés d'après la position d'utilisation normale.

## Démontage du cylindre

Démontez le cylindre chaque fois que vous remplacez une lame ou des roulements de cylindre.

**Important:** Assurez-vous que les 2 fixations et l'entretoise de l'arbre sont en place avant de monter le roulement sur le cylindre (Figure 6). Serrez les inserts-écrous à 136 N·m.



**Figure 6**

- |                                     |   |
|-------------------------------------|---|
| 1. Insert-écrou à filetage à gauche | 4. Entretoise                             |
| 2. Roulement                        | 5. Fente dans l'arbre                     |
| 3. Joint                            | 6. Fixation d'arbre (à monter en premier) |



**Remarques:**

# Déclaration d'incorporation

The Toro Company, 8111 Lyndale Ave. South, Bloomington, MN, USA déclare que la ou les machines suivantes sont conformes aux directives mentionnées, lorsqu'elles sont montées en respectant les instructions jointes sur certains modèles Toro comme indiqué dans les Déclarations de conformité pertinentes.

N° de modèle	N° de série	Description du produit	Description de la facture	Description générale	Directive
04720	400000000 et suivants	Défeuteur, Groupe de déplacement Greensmaster TriFlex série 3300/3400	THATCHING REEL KIT-TRIFLEX	Cylindre défeuteur	2006/42/CE

La documentation technique pertinente a été compilée comme exigé par la Partie B de l'Annexe VII de la directive 2006/42/CE.

Nous nous engageons à transmettre, à la suite d'une demande dûment motivée des autorités nationales, les renseignements pertinents concernant cette quasi-machine. La méthode de transmission sera électronique.

Cette machine ne sera pas mise en service avant d'avoir été incorporée dans les modèles Toro agréés conformément à la Déclaration de conformité associée et à toutes les instructions, ce qui permettra de la déclarer conforme à toutes les directives pertinentes.

Certifié :



David Klis  
Directeur technique général  
8111 Lyndale Ave. South  
Bloomington, MN 55420, USA  
November 15, 2016

Contact technique dans l'UE :

Marcel Dutrieux  
Manager European Product Integrity  
Toro Europe NV  
Nijverheidsstraat 5  
2260 Oevel  
Belgium

Tel. +32 16 386 659

## **Déclaration de confidentialité européenne**

Les renseignements recueillis par Toro

Toro Warranty Company (Toro) respecte votre vie privée. Pour nous permettre de traiter votre réclamation au titre de la garantie et de vous contacter dans l'éventualité d'un rappel de produit, nous vous prions de nous communiquer certains renseignements personnels, soit directement soit par l'intermédiaire de votre société ou concessionnaire Toro local(e).

Le système de garantie de Toro est hébergé sur des serveurs situés aux États-Unis où la loi relative à la protection de la vie privée n'offre pas forcément la même protection que dans votre pays.

**EN NOUS FOURNISSANT DES RENSEIGNEMENTS PERSONNELS, VOUS CONSENTEZ À CE QUE NOUS LES TRAITIONS COMME DÉCRIT DANS LE PRÉSENT AVIS DE CONFIDENTIALITÉ.**

L'utilisation des renseignements par Toro

Toro peut utiliser vos renseignements personnels pour traiter vos réclamations au titre de la garantie et vous contacter dans l'éventualité d'un rappel de produit, ainsi que pour vous communiquer toute information nécessaire. Toro pourra partager les renseignements personnels que vous lui aurez communiqués avec les filiales, concessionnaires ou autres associés Toro en rapport avec ces activités. Nous ne vendrons vos renseignements personnels à aucune autre société. Nous nous réservons le droit de divulguer des renseignements personnels afin de satisfaire aux lois applicables et aux demandes des autorités concernées, pour assurer l'utilisation correcte de nos systèmes ou votre protection et celle d'autres usagers.

Conservation de vos renseignements personnels

Nous conserverons vos renseignements personnels uniquement pendant la durée nécessaire pour répondre aux fins pour lesquelles nous les avons collectés ou autres fins légitimes (comme la conformité réglementaire), ou conformément à la loi en vigueur.

Engagement de Toro relatif à la sécurité de vos renseignements personnels

Nous prenons toutes les précautions raisonnables pour protéger la sécurité de vos renseignements personnels. Nous prenons également les mesures nécessaires pour que vos renseignements personnels restent exacts et à jour.

Consultation et correction de vos renseignements personnels

Si vous souhaitez vérifier ou corriger vos renseignements personnels, veuillez nous contacter par courriel à [legal@toro.com](mailto:legal@toro.com).

## **Droit australien de la consommation**

Les clients australiens trouveront les détails concernant le Droit australien de la consommation à l'intérieur de l'emballage ou auprès de leur concessionnaire Toro local.



## La garantie Toro

### Garantie limitée de deux ans

#### Conditions et produits couverts

The Toro Company et sa filiale, Toro Warranty Company, en vertu de l'accord passé entre elles, certifient conjointement que votre produit commercial Toro (« Produit ») ne présente aucun défaut de matériau ni vice de fabrication pendant une période de deux ans ou 1 500 heures de service\*, la première échéance prévalant. Cette garantie s'applique à tous les produits à l'exception des Aérateurs (veuillez-vous reporter aux déclarations de garantie séparées de ces produits). Dans l'éventualité d'un problème couvert par la garantie, nous nous engageons à réparer le Produit gratuitement, frais de diagnostic, pièces, main-d'œuvre et transport compris. La période de garantie commence à la date de réception du Produit par l'acheteur d'origine.

\* Produit équipé d'un compteur horaire.

#### Comment faire intervenir la garantie

Il est de votre responsabilité de signaler le plus tôt possible à votre Distributeur de produits commerciaux ou au Concessionnaire de produits commerciaux agréé qui vous a vendu le Produit, toute condition couverte par la garantie. Pour obtenir l'adresse d'un Distributeur de produits commerciaux ou d'un Concessionnaire agréé, ou pour tout renseignement concernant vos droits et responsabilités vis-à-vis de la garantie, veuillez nous contacter à l'adresse suivante :

Toro Commercial Products Service Department  
Toro Warranty Company  
8111 Lyndale Avenue South  
Bloomington, MN 55420-1196, États-Unis  
+1-952-888-8801 ou +1-800-952-2740  
Courriel : commercial.warranty@toro.com

#### Responsabilités du propriétaire

En tant que propriétaire du Produit, vous êtes responsable des entretiens et réglages mentionnés dans le *Manuel de l'utilisateur*. Ne pas effectuer les entretiens et réglages requis peut constituer un motif de rejet d'une réclamation au titre de la garantie.

#### Ce que la garantie ne couvre pas

Les défaillances ou anomalies de fonctionnement survenant au cours de la période de garantie ne sont pas toutes dues à des défauts de matériaux ou des vices de fabrication. Cette garantie ne couvre pas :

- Les défaillances du produit dues à l'utilisation de pièces qui ne sont pas d'origine ou au montage et à l'utilisation d'accessoires ajoutés ou modifiés d'une autre marque. Une garantie séparée peut être fournie par le fabricant de ces accessoires.
- Les défaillances du Produit dues au non respect du programme d'entretien et/ou des réglages recommandés. Les réclamations au titre de la garantie pourront être refusées si le Programme d'entretien recommandé pour votre produit Toro et énoncé dans le *Manuel de l'utilisateur* n'est pas respecté.
- Les défaillances du Produit dues à une utilisation abusive, négligente ou dangereuse.
- Les pièces sujettes à l'usure pendant l'utilisation, sauf si elles s'avèrent défectueuses. Par exemple, les pièces consommées ou usées durant le fonctionnement normal du Produit, notamment mais pas exclusivement : plaquettes et garnitures de freins, garnitures d'embrayage, lames, cylindres, galets et roulements (étanches ou graissables), contre-lames, bougies, roues pivotantes et roulements, pneus, filtres, courroies, et certains composants des pulvérisateurs, notamment membranes, buses et clapets antiretour, etc.
- Les défaillances dues à une influence extérieure. Les conditions constituant une influence extérieure comprennent, sans y être limités, les conditions atmosphériques, les pratiques de remisage, la contamination, l'utilisation de carburants, liquides de refroidissement, lubrifiants, additifs, engrais, ou produits chimiques, etc. non agréés.
- Les défaillances ou mauvaises performances causées par l'utilisation de carburants (essence, gazole ou biodiesel par exemple) non conformes à leurs normes industrielles respectives.

#### Pays autres que les États-Unis et le Canada

Pour les produits Toro exportés des États-Unis ou du Canada, demandez à votre distributeur (concessionnaire) Toro la police de garantie applicable dans votre pays, région ou état. Si, pour une raison quelconque, vous n'êtes pas satisfait des services de votre distributeur, ou si vous avez du mal à vous procurer des renseignements sur la garantie, adressez-vous à l'importateur Toro.

- Les bruits, vibrations, usure et détérioration normaux.
- L'usure normale comprend, mais pas exclusivement, les dommages des sièges dus à l'usure ou l'abrasion, l'usure des surfaces peintes, les autocollants ou vitres rayés, etc.

#### Pièces

Les pièces à remplacer dans le cadre de l'entretien courant seront couvertes par la garantie jusqu'à la date du premier remplacement prévu. Les pièces remplacées au titre de cette garantie bénéficient de la durée de garantie du produit d'origine et deviennent la propriété de Toro. Toro se réserve le droit de prendre la décision finale concernant la réparation ou le remplacement de pièces ou ensembles existants. Toro se réserve le droit d'utiliser des pièces remises à neuf pour les réparations couvertes par la garantie.

#### Garantie de la batterie ion-lithium et à décharge complète :

Les batteries ion-lithium et à décharge complète disposent d'un nombre de kilowatt-heures spécifique à fournir au cours de leur vie. Les techniques d'utilisation, de recharge et d'entretien peuvent contribuer à augmenter ou réduire la vie totale des batteries. À mesure que les batteries de ce produit sont consommées, la proportion de travail utile qu'elles offrent entre chaque recharge diminue lentement jusqu'à leur épuisement complet. Le remplacement de batteries usées, suite à une consommation normale, est la responsabilité du propriétaire du produit. Le remplacement des batteries, aux frais du propriétaire, peut être nécessaire au cours de la période de garantie normale du produit. Remarque (batterie ion-lithium uniquement) : une batterie ion-lithium est couverte uniquement par une garantie pièces au prorata de la 3<sup>ème</sup> à la 5<sup>ème</sup> année, basée sur la durée de service et les kilowatts heures utilisés. Reportez-vous au *Manuel de l'utilisateur* pour tout renseignement complémentaire.

#### Entretien aux frais du propriétaire

La mise au point du moteur, le graissage, le nettoyage et le polissage, le remplacement des filtres, du liquide de refroidissement et les entretiens recommandés font partie des services normaux requis par les produits Toro qui sont aux frais du propriétaire.

#### Conditions générales

La réparation par un distributeur ou un concessionnaire Toro agréé est le seul dédommagement auquel cette garantie donne droit.

**The Toro Company et Toro Warranty Company déclinent toute responsabilité en cas de dommages secondaires ou indirects liés à l'utilisation des produits Toro couverts par cette garantie, notamment quant aux coûts et dépenses encourus pour se procurer un équipement ou un service de substitution durant une période raisonnable pour cause de défaillance ou d'indisponibilité en attendant la réparation sous garantie. Il n'existe aucune autre garantie expresse, à part la garantie spéciale du système antipollution, le cas échéant. Toutes les garanties implicites relatives à la qualité marchande et à l'aptitude à l'emploi sont limitées à la durée de la garantie expresse.**

L'exclusion de la garantie des dommages secondaires ou indirects, ou les restrictions concernant la durée de la garantie implicite, ne sont pas autorisées dans certains états et peuvent donc ne pas s'appliquer dans votre cas. Cette garantie vous accorde des droits spécifiques, auxquels peuvent s'ajouter d'autres droits qui varient selon les états.

#### Note concernant la garantie du moteur :

Le système antipollution de votre Produit peut être couvert par une garantie séparée répondant aux exigences de l'agence américaine de défense de l'environnement (EPA) et/ou de la direction californienne des ressources atmosphériques (CARB). Les limitations d'heures susmentionnées ne s'appliquent pas à la garantie du système antipollution. Pour plus de renseignements, reportez-vous à la Déclaration de garantie de conformité à la réglementation antipollution fournie avec votre produit ou figurant dans la documentation du constructeur du moteur.