



**Count on it.**

**Bedienungsanleitung**

## **Vertikutierer**

**Zugmaschine der Serie Greensmaster® 3300,  
3400 TriFlex®**

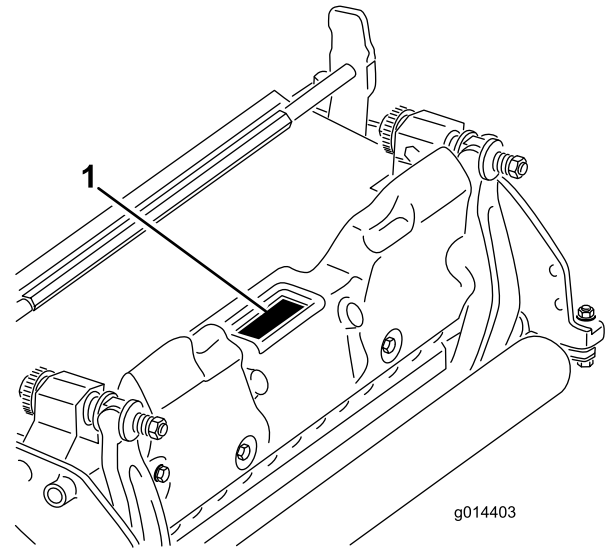
**Modellnr. 04720—Seriennr. 400000000 und höher**



## ⚠️ WARNUNG:

### KALIFORNIEN Warnung zu Proposition 65

Dieses Produkt enthält eine Chemikalie oder Chemikalien, die laut den Behörden des Staates Kalifornien krebserregend wirken, Geburtsschäden oder andere Defekte des Reproduktionssystems verursachen.



**Bild 1**

1. Position der Modell- und Seriennummern

Modellnr. \_\_\_\_\_  
Seriennr. \_\_\_\_\_

## Einführung

Dieses Produkt entspricht allen relevanten europäischen Richtlinien. Weitere Informationen finden Sie in der Einbauerklärung am Ende dieses Dokuments.

Die Vertikutierspindel wird an einem Aufsitzrasenmäher befestigt und sollte nur von geschulten Lohnarbeitern in kommerziellen Anwendungen eingesetzt werden. Sie ist hauptsächlich für das Vertikutieren von Gras auf gepflegten Grünflächen in Parkanlagen, Golfplätzen, Sportplätzen und öffentlichen Anlagen gedacht.

Lesen Sie diese Informationen sorgfältig durch, um sich mit dem ordnungsgemäßen Einsatz und der Wartung des Geräts vertraut zu machen und Verletzungen und eine Beschädigung des Geräts zu vermeiden. Sie tragen die Verantwortung für einen ordnungsgemäßen und sicheren Einsatz des Produkts.

Wenden Sie sich hinsichtlich Informationen zu Produkten und Zubehör sowie Angaben zu Ihrem örtlichen Vertragshändler oder zur Registrierung des Produktes direkt an Toro unter [www.Toro.com](http://www.Toro.com).

Wenden Sie sich an den Toro Vertragshändler oder Kundendienst, wenn Sie eine Serviceleistung, Toro Originalersatzteile oder weitere Informationen benötigen. Haben Sie dafür die Modell- und Seriennummern der Maschine griffbereit. In [Bild 1](#) wird der Standort der Modell- und Seriennummern auf dem Produkt angegeben. Tragen Sie hier bitte die Modell- und Seriennummern des Geräts ein.

In dieser Anleitung werden potenzielle Gefahren angeführt, und Sicherheitshinweise werden vom Sicherheitswarnsymbol ([Bild 2](#)) gekennzeichnet. Dieses Warnsymbol weist auf eine Gefahr hin, die zu schweren oder tödlichen Verletzungen führen kann, wenn Sie die empfohlenen Sicherheitsvorkehrungen nicht einhalten.



**Bild 2**

1. Sicherheitswarnsymbol

In dieser Anleitung werden zwei Begriffe zur Hervorhebung von Informationen verwendet. **Wichtig** weist auf spezielle technische Informationen hin, und **Hinweis** hebt allgemeine Informationen hervor, die Ihre besondere Beachtung verdienen.

# Inhalt

Sicherheit .....	3
Sicherheits- und Bedienungsschilder .....	4
Einrichtung .....	5
1 Einbauen der Frontrolle.....	5
2 Einstellen der Messerspindeln für eine positive Einstellung (über Bodenniveau) .....	5
3 Einstellen der Messerspindeln für eine negative Einstellung (unter Bodenniveau) .....	5
4 Befestigen der Vertikutierspindel.....	5
5 Montieren der elektrischen Gegengewichte.....	6
Produktübersicht .....	7
Technische Daten .....	7
Anbaugeräte, Zubehör .....	7
Betrieb .....	7
Wartung .....	8
Auseinanderbauen der Spindel .....	8

# Sicherheit

Diese Maschine erfüllt EN ISO 5395:2013 und ANSI B71.4:2012.

**Eine unsachgemäße Bedienung oder Wartung der Maschine kann zu Verletzungen oder Lebensgefahr führen. Befolgen Sie zwecks Reduzierung der Verletzungsgefahr diese Sicherheitsanweisungen.**

- Lesen, verstehen und befolgen Sie vor dem Einsatz des Vertikutierers alle Anweisungen in den Bedienungsanleitungen für die Zugmaschine und den Vertikutierer.
- Die Zugmaschine oder Vertikutierer dürfen niemals von Kindern verwendet werden. Erwachsene, die nicht richtig geschult wurden, dürfen die Zugmaschine oder Vertikutierer nicht verwenden. Nur geschulte Bediener, die diese Anleitung gelesen haben, sollten die Zugmaschine oder Vertikutierer einsetzen.
- Setzen Sie die Vertikutiereinheiten nie ein, wenn Sie krank, müde sind oder unter Alkohol- oder Drogeneinfluss stehen.
- Halten Sie alle Schutzbleche und Sicherheitseinrichtungen an der vorgesehenen Stelle intakt. Sollte ein Schutzblech, eine Sicherheitseinrichtung oder ein Aufkleber unleserlich oder beschädigt sein, reparieren Sie das entsprechende Teil bzw. tauschen Sie es aus, ehe Sie die Maschine erneut einsetzen. Ziehen Sie ebenfalls alle lockeren Muttern und Schrauben fest, um den sicheren Betriebszustand des Vertikutierers jeder Zeit sicherzustellen.
- Tragen Sie immer rutschfeste Arbeitsschuhe. Binden Sie lange Haare hinten zusammen. Tragen Sie keine weiten Kleidungsstücke oder Schmuck. Wir empfehlen das Tragen einer Schutzbrille, von Sicherheitsschuhen und eines Helms, wie es von einigen örtlichen Behörden und Versicherungsgesellschaften vorgeschrieben ist.
- Entfernen Sie alle Grünabfälle und anderen Objekte, die vom Vertikutierer aufgegriffen und ausgeworfen werden können. Halten Sie alle Unbeteiligten aus dem Arbeitsbereich fern.
- Stellen Sie den Motor ab, wenn der Vertikutierer auf einen festen Gegenstand prallt oder das Gerät ungewöhnliche Vibrationen aufweist. Prüfen Sie den Vertikutierer auf beschädigte Teile. Reparieren Sie alle Schäden, bevor Sie den Vertikutierer anlassen und einsetzen.
- Senken Sie die Vertikutierer auf den Boden ab und ziehen Sie den Zündschlüssel ab, wenn Sie die Maschine unbeaufsichtigt lassen.
- Stellen Sie sicher, dass sich die Vertikutierer in einem einwandfreien Betriebszustand befinden, indem Sie Muttern und Schrauben festgezogen halten.
- Ziehen Sie den Zündschlüssel ab, um ein versehentliches Anlassen des Motors zu vermeiden, wenn Sie die Maschine warten, einstellen oder einlagern.
- Führen Sie nur die in dieser Anleitung beschriebenen Wartungsarbeiten durch. Wenden Sie sich bitte, falls

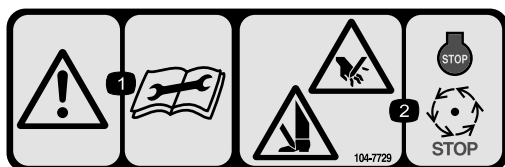
größere Reparaturen erforderlich werden sollten oder Sie praktische Unterstützung benötigen, an Ihren Toro Vertragshändler.

- Besorgen Sie, um die optimale Leistung und Sicherheit zu gewährleisten, nur Toro Originalersatzteile und -zubehörteile. Ersatzteile und Zubehör anderer Hersteller können gefährlich sein und eine Verwendung könnte die Garantie ungültig machen.

## Sicherheits- und Bedienungsschilder



Die Sicherheits- und Bedienungsaufkleber sind gut sichtbar; sie befinden sich in der Nähe der möglichen Gefahrenbereiche. Tauschen Sie beschädigte oder verloren gegangene Aufkleber aus.



decal104-7729

**104-7729**

1. Warnung: Lesen Sie die Anleitung, bevor Sie Wartungsarbeiten durchführen.
2. Schnitt- bzw. Amputationsgefahr für Hände und Füße: Stellen Sie den Motor ab und warten Sie, bis alle beweglichen Teile zum Stillstand gekommen sind.

# Einrichtung

# 1

## Einbauen der Frontrolle

Keine Teile werden benötigt

### Verfahren

Der Vertikutierer wird ohne Frontrolle geliefert. Montieren Sie die Rolle mit den losen Teilen, die dem Vertikutierer beiliegend, und den Installationsanweisungen für die Rolle.

# 2

## Einstellen der Messerspindeln für eine positive Einstellung (über Bodenniveau)

Keine Teile werden benötigt

### Verfahren

1. Stellen Sie den Vertikutierer auf eine ebene Fläche.
2. Legen Sie eine Messlehre mit der gewünschten Messerhöhe über dem Boden unter jedes Ende des Vertikutierers (Bild 3).

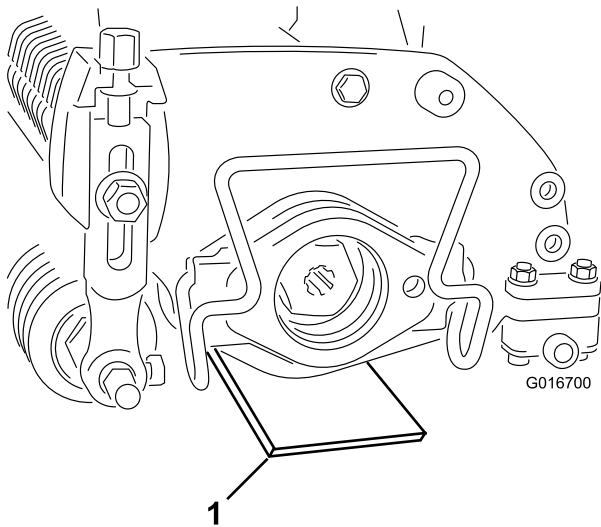


Bild 3

1. Messlehre

3. Lösen Sie beide Muttern für die Schnitthöhe, wenn die Heckrolle die ebene Fläche berühren.

4. Drehen Sie die Schnitthöhe, bis beide Enden der Frontrolle die ebene Fläche berühren.
5. Prüfen Sie den Kontakt mit einem Stück Papier an jedem Ende der Rolle.
6. Ziehen Sie die Sicherungsmuttern der beiden Handräder für die Schnitthöhe fest.

# 3

## Einstellen der Messerspindeln für eine negative Einstellung (unter Bodenniveau)

Keine Teile werden benötigt

### Verfahren

**Hinweis:** Das Messer sollte höchstens 5 mm in den Boden eindringen.

1. Stellen Sie den Vertikutierer auf eine ebene Fläche.
2. Legen Sie vier Messlehren mit der gewünschten Einstechtiefe des Messers unter die Frontrolle und die Hinterräder des Vertikutierers (Bild 4).

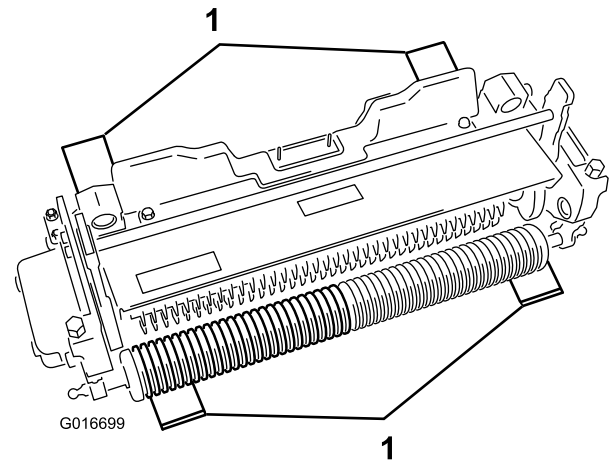


Bild 4

1. Messlehre (4)

3. Lösen Sie beide Muttern für die Schnitthöhe, wenn die Heckrolle die ebene Fläche berühren.
4. Drehen Sie die Schnitthöhe, bis beide Enden der Frontrolle die ebene Fläche berühren.
5. Prüfen Sie den Kontakt mit einem Stück Papier an jedem Ende der Rolle.
6. Ziehen Sie die Sicherungsmuttern der beiden Handräder für die Schnitthöhe fest.

# 4

## Befestigen der Vertikutierspindel

Keine Teile werden benötigt

### Verfahren

Weitere Informationen zum Montieren der Spindel an der Maschine finden Sie in der *Bedienungsanleitung* der Zugmaschine.

**Wichtig:** Wenn die Vertikutierspindel eine negative Einstellung hat, müssen Sie darauf achten, dass die Messerspindeln durch einen Kontakt mit Betonböden oder gepflasterten Oberflächen nicht beschädigt werden.

# 5

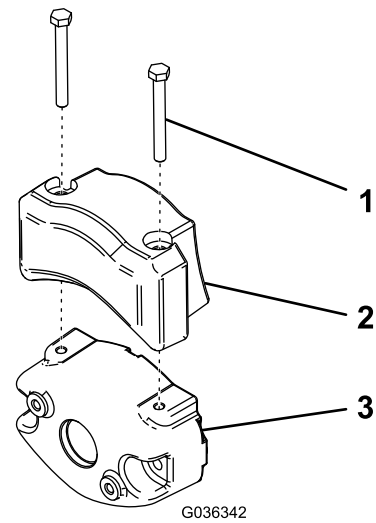
## Montieren der elektrischen Gegengewichte

Keine Teile werden benötigt

### Verfahren

**Hinweis:** Wenn der Vertikutierer an einem Grünsmäher, Modelle 04530 oder 04540, montiert ist, müssen Sie ein zusätzliches Hybridgegengewicht verwenden.

Befestigen Sie das elektrische Gegengewicht mit zwei Kopfschrauben am vorhandenen Gegengewicht, wie in [Bild 5](#) abgebildet.



**Bild 5**

1. Kopfschraube
2. Elektrisches Gegengewicht
3. Vorhandenes Gegengewicht

# Produktübersicht

## Technische Daten

Traktoren	Diese Vertikutierer können an den Zugmaschinen Greensmaster 3300 und 3400 montiert werden.
Schnitthöhe	Die Vertikutiertiefe wird an den vorderen Rollen mit zwei vertikalen Schrauben eingestellt und mit zwei Sperrkopfschrauben arretiert.
Schnitthöhenbereich	Der Schnitthöhenbereich liegt zwischen 4,78 mm unter Bodenniveau und 6,35 mm über Bodenniveau.
Spindellager	Zwei abgedichtete Kugellager aus Edelstahl mit tiefen Rillen
Rollen	Die Heckrolle ist eine Stahlganzrolle mit einem Durchmesser von 5,1 cm.
Grasschutzblech	Nicht verstellbares Schutzblech mit verstellbarer Schnittleiste, um den Schnittgutauswurf von der Spindel bei nassem Gras zu verbessern.
Gegengewicht	Ein Gusseisengewicht, das gegenüber dem Antriebsmotor befestigt ist, um den Vertikutierer auszugleichen.
Nettogewicht	33 kg

## Anbaugeräte, Zubehör

Ein Sortiment an Originalanbaugeräten und -zubehör von Toro wird für diese Maschine angeboten, um den Funktionsumfang des Geräts zu erhöhen und zu erweitern. Wenden Sie sich an offiziellen Servicehändler oder Vertragshändler.

Verlassen Sie sich auf Toro Originalersatzteile, um Ihre Investition am besten zu schützen und die optimale Leistung Ihres Toro Gerätes nicht zu beeinträchtigen. In puncto Zuverlässigkeit liefert Toro Ersatzteile, die genau gemäß den technischen Daten unserer Geräte entwickelt werden. Bestehen Sie für sorglosen Einsatz auf Toro Originalersatzteile.

## Betrieb

**Hinweis:** Bestimmen Sie die linke und rechte Seite der Maschine anhand der üblichen Einsatzposition.

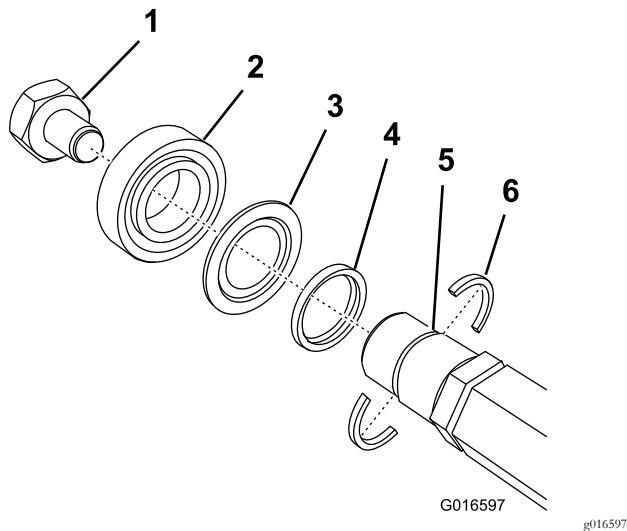
# Wartung

**Hinweis:** Bestimmen Sie die linke und rechte Seite der Maschine anhand der üblichen Einsatzposition.

## Auseinanderbauen der Spindel

Bauen Sie die Spindel auseinander, wenn Sie ein Messer auswechseln oder die Spindellager austauschen müssen.

**Wichtig:** Stellen Sie sicher, dass die zwei Wellenhalter und das Distanzstück vorhanden sind, bevor Sie das Lager auf der Spindel befestigen (**Bild 6**). Ziehen Sie die Muttereinsätze mit einem Drehmoment von 136 N m fest.



**Bild 6**

- |                                   |                                     |
|-----------------------------------|-------------------------------------|
| 1. Muttereinsatz mit Linksgewinde | 4. Distanzstück                     |
| 2. Lager                          | 5. Schlitz in Welle                 |
| 3. Dichtung                       | 6. Wellenhalter (zuerst befestigen) |



**Hinweise:**

# Einbauerklärung

The Toro Company, 8111 Lyndale Ave., South Bloomington, MN, USA erklärt, dass das (die) folgende(n) Gerät(e) den aufgeführten Richtlinien entsprechen, wenn es (sie) gemäß der beiliegenden Anweisungen an bestimmten Toro Modellen montiert werden, wie in der relevanten Konformitätsbescheinigung angegeben.

Modellnr.	Seriennr.	Produktbeschreibung	Rechnungsbeschreibung	Allgemeine Beschreibung	Richtlinie
04720	400000000 und höher	Vertikutierer, Zugmaschine der Serie Greensmaster 3300 und 3400 TriFlex	THATCHING REEL KIT-TRIFLEX	Vertikutierspindel	2006/42/EG

Relevante technische Angaben wurden gemäß Anhang VII Teil B von Richtlinie 2006/42/EG zusammengestellt.

Toro sendet auf Anfrage von Staatsbehörden relevante Informationen zu dieser teilweise fertiggestellten Maschine. Die Informationen werden elektronisch gesendet.

Diese Maschine darf nicht in Betrieb genommen werden, bis sie in zugelassene Toro Modelle eingebaut ist, wie in der zugehörigen Konformitätsbescheinigung angegeben und gemäß aller Anweisungen, wenn sie als konform mit allen relevanten Richtlinien erklärt werden kann.

Zertifiziert:



David Klis  
Leitender Konstruktionsmanager  
8111 Lyndale Ave. South  
Bloomington, MN 55420, USA  
November 15, 2016

Technischer Kontakt in EU

Marcel Dutrieux  
Manager European Product Integrity  
Toro Europe NV  
Nijverheidsstraat 5

2260 Oevel  
Belgium

Tel. +32 16 386 659

## **Europäischer Datenschutzhinweis**

### Die von Toro gesammelten Informationen

Toro Warranty Company (Toro) respektiert Ihre Privatsphäre. Zum Bearbeiten Ihres Garantieanspruchs und zur Kontaktaufnahme bei einem Produktrückruf bittet Toro Sie, Toro direkt oder über den lokalen Vertragshändler bestimmte persönliche Informationen mitzuteilen.

Das Garantiesystem von Toro wird auf Servern in USA gehostet; dort gelten ggf. andere Vorschriften zum Datenschutz ggf. als in Ihrem Land.

Wenn Sie Toro persönliche Informationen mitteilen, stimmen Sie der Verarbeitung der persönlichen Informationen zu, wie in diesem Datenschutzhinweis beschrieben.

### Verwendung der Informationen durch Toro

Toro kann Ihre persönlichen Informationen zum Bearbeiten von Garantieansprüchen, zur Kontaktaufnahme bei einem Produktrückruf oder anderen Zwecken, die Toro Ihnen mitteilt, verwenden. Toro kann die Informationen im Rahmen dieser Aktivitäten an Toro Tochtergesellschaften, Händler oder Geschäftspartner weitergeben. Toro verkauft Ihre persönlichen Informationen an keine anderen Unternehmen. Toro hat das Recht, persönliche Informationen mitzuteilen, um geltende Vorschriften und Anfragen von entsprechenden Behörden zu erfüllen, um die Systeme richtig zu pflegen oder Toro oder andere Benutzer zu schützen.

### Speicherung persönlicher Informationen

Toro speichert persönliche Informationen so lange, wie es für den Zweck erforderlich ist, für den die Informationen gesammelt wurden, oder für andere legitime Zwecke (z. B. Einhaltung von Vorschriften) oder Gesetzesvorschriften.

### Toros Engagement für den Schutz Ihrer persönlichen Informationen

Toro trifft angemessene Sicherheitsmaßnahmen, um Ihre persönlichen Informationen zu schützen. Toro unternimmt auch Schritte, um die Genauigkeit und den aktuellen Status der persönlichen Informationen zu erhalten.

### Zugriff auf persönliche Informationen und Richtigkeit persönlicher Informationen

Wenn Sie die Richtigkeit Ihrer persönlichen Informationen prüfen möchten, senden Sie bitte eine E-Mail an [legal@toro.com](mailto:legal@toro.com).

## **Australisches Verbrauchergesetz**

Kunden in Australien finden weitere Details zum australischen Verbrauchergesetz entweder in der Verpackung oder können sich an den örtlichen Toro Fachhändler wenden.



## Toro Garantie

### Eine zweijährige, eingeschränkte Garantie

#### Bedingungen und abgedeckte Produkte

The Toro Company und die Niederlassung, Toro Warranty Company, gewährleisten gemäß eines gegenseitigen Abkommens, dass das gewerbliche Produkt von Toro (Produkt) für zwei Jahre oder 1500 Betriebsstunden\* (je nach dem, was zuerst eintritt) frei von Material- und Verarbeitungsschäden ist. Diese Garantie gilt für alle Produkte, ausgenommen sind Aerifizierer (diese Produkte haben eigene Garantiebedingungen). Bei einem Garantieanspruch wird das Produkt kostenlos repariert, einschließlich Diagnose, Lohnkosten, Ersatzteilen und Transport. Die Garantie beginnt an dem Termin, an dem das Produkt zum Originalkunden ausgeliefert wird.  
\* Mit Betriebsstundenzähler ausgestattete Produkte.

#### Anweisungen für die Inanspruchnahme von Wartungsarbeiten unter Garantie

Sie müssen den offiziellen Distributor oder Vertragshändler für gewerbliche Produkte, von dem Sie das Produkt gekauft haben, umgehend informieren, dass Sie einen Garantieanspruch erheben. Sollten Sie Hilfe beim Ermitteln eines offiziellen Distributors oder Vertragshändlers für gewerbliche Produkte benötigen oder Fragen zu den Garantieansprüchen und -verpflichtungen haben, können Sie uns unter folgender Adresse kontaktieren:

Toro Commercial Products Service Department  
Toro Warranty Company  
8111 Lyndale Avenue South  
Bloomington, MN 55420-1196  
  
+1-952-888-8801 oder +1-800-952-2740  
E-Mail: commercial.warranty@toro.com

#### Verantwortung des Eigentümers

Als Produkteigentümer sind Sie für die erforderlichen Wartungsarbeiten und Einstellungen verantwortlich, die in der *Bedienungsanleitung* angeführt sind. Ein Nichtausführen der erforderlichen Wartungs- und Einstellungsarbeiten kann zu einem Verlust des Garantieanspruchs führen.

#### Nicht von der Garantie abgedeckte Punkte und Bedingungen

Nicht alle Produktfehler oder Fehlfunktionen, die im Garantiezeitraum auftreten, stellen Verarbeitungs- oder Materialfehler dar. Diese Garantie schließt Folgendes aus:

- Produktversagen aufgrund der Verwendung von Ersatzteilen, die keine Toro Originalteile sind, oder aufgrund der Installation oder Verwendung von Anbaugeräten, Modifikationen oder nicht genehmigtem Zubehör. Der Hersteller dieser Artikel gibt möglicherweise eine eigene Garantie.
- Produktfehler, die aufgrund nicht ausgeführter Wartungs- und/oder Einstellungsarbeiten entstehen. Die Nichtdurchführung der in der *Bedienungsanleitung* aufgeführten empfohlenen Wartungsarbeiten für das Toro Produkt kann zu einer Ablehnung der Ansprüche im Rahmen der Garantie führen.
- Produktfehler, die auf den missbräuchlichen, fahrlässigen oder waghalsigen Einsatz des Produkts zurückzuführen sind.
- Teile, die sich abnutzen, außer bei fehlerhaften Teilen. Beispiele von Teilen, die sich beim normalen Produkteinsatz abnutzen oder verbraucht werden, sind u. a. Bremsbeläge und Bremsbacken, Kupplungsbeläge, Messer, Spindeln, Rollen und Lager (abgedichtet oder schmierbar), Untermesser, Zündkerzen, Laufräder und Lager, Reifen, Filter, Riemen und bestimmte Sprühfahrzeug-Komponenten, wie z. B. Membrane, Düsen und Sicherheitsventile.
- Durch äußere Einflüsse verursachte Fehler. Als äußere Einflüsse werden u. a. Wetter, Einlagerungsverfahren, Verunreinigung, Verwendung nicht zugelassener Kraftstoffe, Kühlmittel, Schmiermittel, Zusätze, Dünger, Wasser oder Chemikalien angesehen.
- Defekte oder Leistungsprobleme aufgrund von Kraftstoffen (z. B. Benzin, Diesel oder Biodiesel), die nicht den Branchennormen entsprechen.

#### Länder außer USA oder Kanada

Kunden, die Produkte von Toro kaufen, die von den USA oder Kanada exportiert wurden, sollten sich an den Toro Distributor (Händler) wenden, um Garantiepolen für das entsprechende Land oder die Region zu erhalten. Sollten Sie aus irgendeinem Grund nicht mit dem Service des Händlers zufrieden sein oder Schwierigkeiten beim Erhalt der Garantieinformationen haben, wenden Sie sich an den Importeur der Produkte von Toro.

- Normales Geräuschniveau, normale Vibration und Abnutzung und normaler Verschleiß.
- Normale Verbrauchsgüter sind u. a. Schäden am Sitz aufgrund von Abnutzung oder Abrieb, abgenutzte, lackierte Oberflächen, verkratzte Aufkleber oder Fenster.

#### Teile

Teile, die als vorgeschriebene Wartungsarbeiten ausgewechselt werden müssen, werden für den Zeitraum bis zur geplanten Auswechslung des Teils garantiert. Teile, die im Rahmen dieser Garantie ausgewechselt werden, sind für die Länge der Originalproduktgarantie abgedeckt und werden das Eigentum von Toro. Es bleibt Toro überlassen, ob ein Teil repariert oder ausgewechselt wird. Toro kann überholte Teile für Reparaturen unter Garantie verwenden.

#### Garantie für Deep-Cycle und Lithium-Ionen-Batterien:

Deep-Cycle- und Lithium-Ionen-Batterien haben eine bestimmte Gesamtzahl an Kilowatt-Stunden, die sie bereitstellen können. Einsatz-, Auflade- und Wartungsverfahren können die Nutzungsdauer der Batterie verlängern oder verkürzen. Während der Nutzung der Batterien in diesem Produkt nimmt die nützliche Arbeit zwischen Aufladeintervallen langsam ab, bis die Batterien ganz aufgebraucht sind. Für das Auswechseln aufgebrauchter Batterien (aufgrund normaler Nutzung) ist der Produkteigentümer verantwortlich. Ein Auswechseln der Batterie (für die Kosten kommt der Eigentümer auf) kann im normalen Garantiezeitraum erforderlich sein. Hinweis: (Nur Lithium-Ionen-Batterie): Eine Lithium-Ionen-Batterie wird nur von einer anteiligen Teilgarantie abgedeckt, die im 3. bis zum 5. Jahr basierend auf der Verwendungsdauer und den genutzten Kilowattstunden basiert. Lesen Sie die *Bedienungsanleitung* für weitere Informationen.

#### Für die Kosten von Wartungsarbeiten kommt der Eigentümer auf

Motoreinstellung, Schmierung, Reinigung und Polieren, Austausch von Filtern, Kühlmittel und die Durchführung der empfohlenen Wartungsarbeiten sind einige der normalen Arbeiten, die der Eigentümer auf eigene Kosten an den Toro Produkten durchführen muss.

#### Allgemeine Bedingungen

Im Rahmen dieser Garantie haben Sie nur Anspruch auf eine Reparatur durch einen offiziellen Toro Distributor oder Händler.

**Weder The Toro Company noch Toro Warranty Company haftet für mittelbare, beiläufige oder Folgeschäden, die aus der Verwendung der Toro Produkte entstehen, die von dieser Garantie abgedeckt werden, einschließlich aller Kosten oder Aufwendungen für das Bereitstellen von Ersatzgeräten oder Service in angemessenen Zeiträumen des Ausfalls oder nicht Verwendung, bis zum Abschluss der unter dieser Garantie ausgeführten Reparaturarbeiten. Außer der Abgasnormgarantie, auf die im Anschluss verwiesen wird (falls zutreffend) besteht keine ausdrückliche Garantie. Alle abgeleiteten Gewährleistungen zur Veräußerlichkeit und Eignung für einen bestimmten Zweck sind auf die Dauer der ausdrücklichen Gewährleistung beschränkt.**

Einige Staaten lassen Ausschlüsse von beiläufigen oder Folgeschäden nicht zu; oder schränken die Dauer der abgeleiteten Gewährleistung ein. Die obigen Ausschlüsse und Beschränkungen treffen daher ggf. nicht auf Sie zu. Diese Garantie gibt Ihnen bestimmte legale Rechte; Sie können weitere Rechte haben, die sich von Staat zu Staat unterscheiden.

#### Hinweis zur Motorgarantie:

Die Abgasanlage des Produkts kann von einer separaten Garantie abgedeckt sein, die die Anforderungen der EPA (amerikanische Umweltschutzbehörde) und/oder CARB (California Air Resources Board) erfüllen. Die oben angeführten Beschränkungen hinsichtlich der Betriebsstunden gelten nicht für die Garantie auf die Abgasanlage. Weitere Angaben finden Sie in der Aussage zur Garantie hinsichtlich der Motoremissionskontrolle in der Bedienungsanleitung oder in den Unterlagen des Motorherstellers.