



**Count on it.**

**Gebruikershandleiding**

**Groundsmaster® 7200 of 7210  
serie tractie-eenheid**

Modelnr.: 30487TC—Serienr.: 400000000 en hoger

Modelnr.: 30495—Serienr.: 400000000 en hoger

Modelnr.: 30495TC—Serienr.: 400000000 en hoger



Dit product voldoet aan alle relevante Europese richtlijnen. Zie voor details de aparte productspecifieke conformiteitsverklaring.

## ⚠ WAARSCHUWING

### CALIFORNIË

#### Proposition 65 Waarschuwing

Dit product bevat een chemische stof of chemische stoffen waarvan de Staat Californië weet dat ze kanker, geboortefwijkingen en schade aan het voortplantingssysteem veroorzaken.

De uitlaatgassen van de dieselmotor van dit product bevatten bestanddelen waarvan bekend is dat ze kanker, geboortefwijkingen of andere schade aan de voortplantingsorganen kunnen veroorzaken.

Als de machine zonder goed werkende vonkenvanger of goed onderhouden brandveilige motor wordt gebruikt in een bosgebied of op een met dicht struikgewas of gras begroeid terrein, handelt de bestuurder in strijd met de bepalingen van sectie 4442 of 4443 van de Wet op de Openbare Hulpbronnen (Public Resources Code) van de Staat Californië.

Het elektronische ontstekingsysteem voldoet aan de Canadese norm ICES-002.

## Inleiding

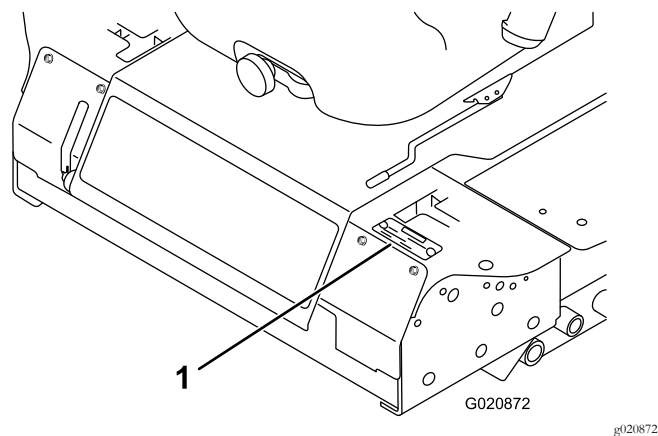
Deze machine is een zitmaaier met draaiende messen bedoeld voor gebruik door professionele bestuurders in commerciële toepassingen. De machine is voornamelijk ontworpen voor het maaien van gras van goed onderhouden gazons in parken, sportvelden en golfbanen. De machine is niet ontworpen voor het maaien van borstelig gras en andere begroeiing langs de snelweg of voor gebruik in de landbouw.

Lees deze informatie zorgvuldig door, zodat u weet hoe u de machine op de juiste wijze moet gebruiken en onderhouden en om schade aan de machine en letsel te voorkomen. U bent verantwoordelijk voor het juiste en veilige gebruik van de machine.

Neem rechtstreeks contact op met Toro via [www.toro.com](http://www.toro.com) voor trainingsmaterialen over productveiligheid en -bediening, informatie over accessoires, om een verdeler te zoeken of om uw product rechtstreeks te registreren.

Als u service, originele Toro onderdelen of aanvullende informatie nodig hebt, kunt u contact opnemen met een erkende servicedealer of met de klantenservice van Toro. U dient hierbij altijd het modelnummer en het serienummer van het product te vermelden. De locatie van het plaatje met

het modelnummer en het serienummer van het product is aangegeven op **Figuur 1**. U kunt de nummers noteren in de ruimte hieronder.



**Figuur 1**

1. Plaats van modelnummer en serienummer

Modelnr.: \_\_\_\_\_

Serienr.: \_\_\_\_\_

Deze handleiding wijst u op mogelijke gevaren en bevat veiligheids waarschuwingen die u kunt herkennen aan het waarschuwingspictogram (**Figuur 2**), dat wijst op een gevaar dat ernstig letsel of de dood kan veroorzaken indien u nalaat de voorgeschreven maatregelen te treffen.



**Figuur 2**

1. Waarschuwingspictogram

Er worden in deze handleiding ook twee woorden gebruikt om uw aandacht op bijzondere informatie te vestigen.

**Belangrijk** attendeert u op bijzondere technische informatie en **Opmerking** duidt algemene informatie aan die bijzondere aandacht verdient.

# Inhoud

Veiligheid .....	4
Algemene veiligheid.....	4
Informatie over het geluids- en trillingsniveau .....	4
Hellingsindicator .....	5
Veiligheids- en instructiestickers .....	6
Montage .....	13
1 De rolbeugel omhoog klappen .....	13
2 Het maaidek monteren .....	13
3 Het linkerzwenkwiel voor afstellen .....	13
4 De bandenspanning controleren .....	14
5 Gewichten monteren (conform EU-voorschriften) .....	15
6 Vloeistofniveaus controleren .....	16
7 Handleidingen lezen en instructiemateriaal bekijken.....	16
Algemeen overzicht van de machine .....	16
Bedieningsorganen .....	16
Specificaties .....	19
Werktuigen/accessoires.....	20
Voor gebruik .....	21
Veiligheidsinstructies voorafgaand aan het werk.....	21
Brandstof bijvullen .....	21
Motoroliepeil controleren .....	22
Het koelsysteem controleren.....	22
Hydraulische vloeistof controleren.....	22
De omkantelbeveiliging (rolbeugel) gebruiken .....	22
Veiligheid staat voorop.....	23
Het veiligheidssysteem gebruiken .....	24
Bestuurdersstoel instellen .....	26
Tijdens gebruik .....	26
Veiligheid tijdens het werk .....	26
Parkeerrem gebruiken.....	27
De motor starten en uitschakelen.....	28
Met de machine rijden.....	29
Bediening van het maaidek.....	29
De maaihogte instellen .....	30
Tips voor bediening en gebruik .....	31
Na gebruik .....	31
Veiligheid na het werk .....	31
Machine met de hand duwen.....	32
De machine transporteren .....	32
De machine laden.....	33
Onderhoud .....	34
Aanbevolen onderhoudsschema .....	34
Controlelijst voor dagelijks onderhoud .....	35
Procedures voorafgaande aan onderhoud .....	36
Veiligheidsmaatregelen voor onderhoudswerkzaamheden.....	36
Bestuurdersstoel ontgrendelen .....	37
Smering .....	37
Lagers en lagerbussen smeren .....	37
Smeerolie van tandwielkast van maaidek controleren.....	37
Onderhoud motor .....	38
Veiligheid van de motor.....	38

Luchtfilter controleren .....	38
Motorolie verversen/oliepeil controleren.....	39
Onderhoud brandstofsysteem .....	41
Onderhoud van de waterafscheider .....	41
Brandstoftank reinigen.....	41
Brandstofleidingen en aansluitingen controleren.....	42
Het Brandstofsysteem ontluchten.....	42
Injectors ontluchten.....	42
Onderhoud elektrisch systeem .....	43
Veiligheid van het elektrisch systeem .....	43
Onderhoud van de accu.....	43
Opslag van de accu .....	43
Zekeringen controleren.....	43
Onderhoud aandrijfsysteem .....	44
De bandenspanning controleren.....	44
Zwenkwielen en lagers vervangen .....	45
Onderhoud koelsysteem .....	45
Veiligheid van het koelsysteem.....	45
Het koelsysteem controleren .....	45
Radiateur reinigen .....	46
Onderhouden remmen .....	46
De interlockschakelaar van de parkeerrem afstellen.....	46
Onderhoud riemen .....	47
Riemsparing van de wisselstroomdynamo controleren .....	47
Onderhoud bedieningsysteem .....	48
De interlockschakelaar voor de neutraalstand van de rijhendels afstellen .....	48
Terugkeer naar neutraalstand van de rijhendels afstellen.....	48
De tractieaandrijving afstellen voor de neutraalstand.....	49
Maximumsnelheid instellen.....	51
De sporing afstellen .....	52
Onderhoud hydraulisch systeem .....	53
Veiligheid van het hydraulische systeem .....	53
Hydraulische vloeistof controleren.....	53
Hydraulische vloeistof verversen en de filter vervangen.....	54
Reiniging .....	54
Onderkant van het maaidek reinigen .....	54
Afval afvoeren .....	54
Stalling .....	55
Machine.....	55
Motor .....	55

# Veiligheid

Deze machine is ontworpen in overeenstemming met CEN-norm ISO EN 5395:2013 en de B71.4-2012 specificaties van het American National Standards Institute (ANSI) wanneer de juiste CE-sets zijn gemonteerd volgens de conformiteitsverklaring.

## Algemene veiligheid

Dit product kan handen of voeten afsnijden en voorwerpen uitwerpen. Volg altijd alle veiligheidsinstructies op om ernstig letsel te voorkomen.

Dit product gebruiken voor andere doeleinden dan het bedoelde gebruik kan gevaarlijk zijn voor u of voor omstanders.

- Lees deze *Gebruikershandleiding* en zorg ervoor dat u deze begrijpt voordat u de motor start.
- Houd handen en voeten uit de buurt van de bewegende onderdelen van de machine.
- Gebruik de machine enkel als de nodige schermen en andere beveiligingsmiddelen aanwezig zijn en naar behoren werken.
- Blijf uit de buurt van afvoeropeningen. Houd omstanders en dieren op een veilige afstand van de machine.
- Laat geen kinderen het werkgebied betreden. Laat kinderen nooit de machine bedienen.
- Schakel de machine en de motor uit voordat u onderhoudswerkzaamheden uitvoert, bijtankt of de machine vrijmaakt.
- Niet bruusk remmen of starten; vermijd putten, steile randen en verborgen gevaren op het terrein.
- Zet het tractiepedaal in de neutraalstand of in de tegenovergestelde stand van de rijrichting om te remmen.

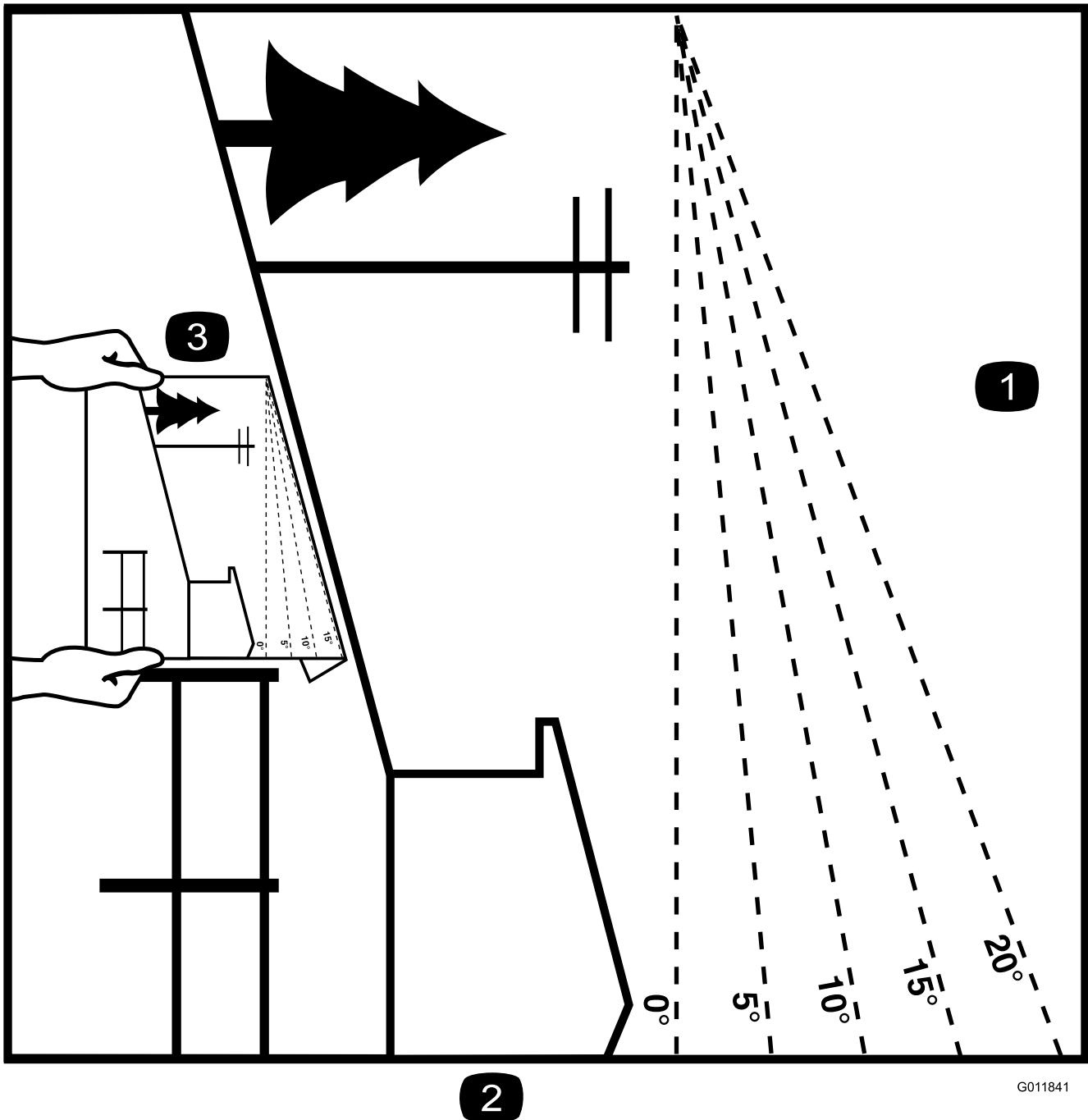
Onjuist gebruik of onderhoud van deze machine kan letsel tot gevolg hebben. Om het risico op letsel te vermijden, dient u zich aan de volgende veiligheidsinstructies te houden en altijd op het veiligheidssymbool te letten, dat betekent Voorzichtig, Waarschuwing of Gevaar – instructie voor persoonlijke veiligheid. Niet-naleving van deze instructies kan leiden tot lichamelijk of dodelijk letsel.

Waar nodig vindt u bijkomende veiligheidsinformatie in deze *Gebruikershandleiding*.

## Informatie over het geluids- en trillingsniveau

Raadpleeg de handleiding van de CE-set (model 30240) voor de gegarandeerde geluidsniveaus, geluidsdrukniveaus en trillingsniveaus.

# Hellingsindicator



**Figuur 3**

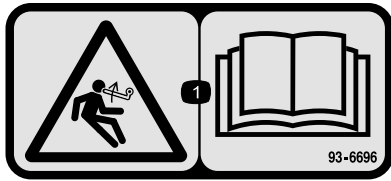
Deze pagina mag worden gekopieerd voor persoonlijk gebruik.

1. De maximale hellingshoek waarbij u de machine veilig kunt gebruiken wordt weergegeven in bovenstaande tabel. Gebruik het hellingsschema om de hellingshoek te bepalen voordat u de machine bedient. **Gebruik deze machine niet op een hellingshoek groter dan die waarvoor uw machine geschikt is.** Langs de betreffende lijn van de aanbevolen hellingshoek vouwen.
2. Lijn deze rand uit met een verticaal oppervlak, bijvoorbeeld een boom, gebouw of hek.
3. Voorbeeld van het vergelijken van de hellingshoek met de gevouwen rand.

# Veiligheids- en instructiestickers



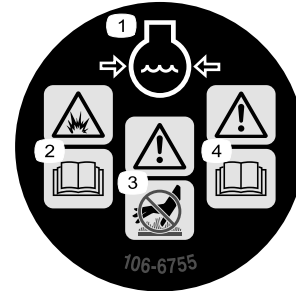
Veiligheidsstickers en veiligheidsinstructies zijn gemakkelijk zichtbaar voor de bestuurder en bevinden zich bij plaatsen waar gevaar kan ontstaan. Vervang alle beschadigde of verdwenen stickers.



**93-6696**

decal93-6696

1. Opgeslagen energie - Lees de *gebruikershandleiding*.



**106-6755**

decal106-6755

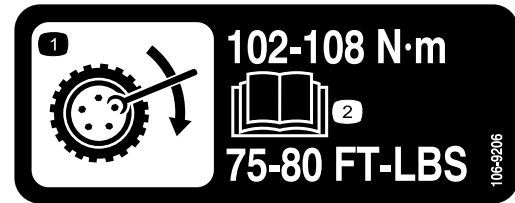
1. Motorkoelvloeistof onder druk.
2. Risico van explosie – Lees de *Gebruikershandleiding*.
3. Waarschuwing – Raak het hete oppervlak niet aan.
4. Waarschuwing – Lees de *Gebruikershandleiding*.



**93-6697**

decal93-6697

1. Lees de *Gebruikershandleiding*.
2. Vul om de 50 bedrijfsuren bij met SAE 80w-90 (API GL-5) olie.



**106-9206**

decal106-9206

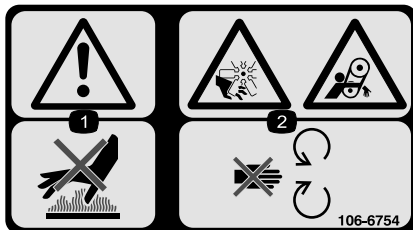
1. Specificatie torsie van wielen
2. Lees de *Gebruikershandleiding*.



**98-4387**

decal98-4387

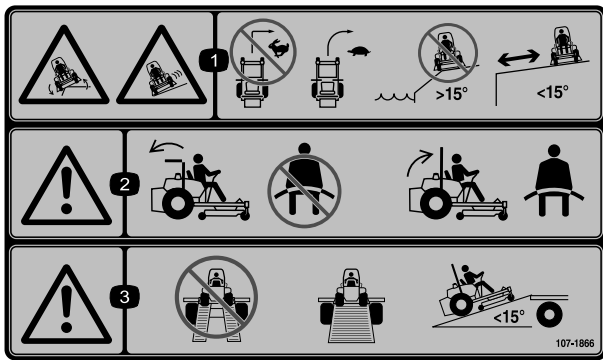
1. Waarschuwing – Draag gehoorbescherming.



**106-6754**

decal106-6754

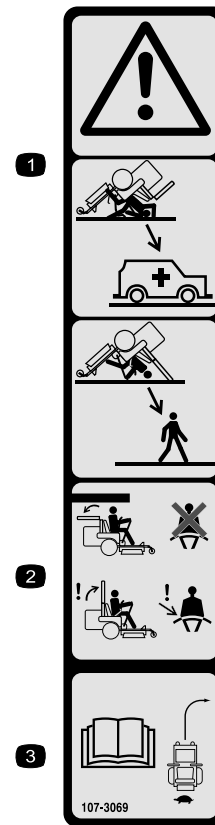
1. Waarschuwing – Raak het hete oppervlak niet aan.
2. Ledematen kunnen worden gesneden/geamputeerd en worden gegrepen, ventilator, riem – Blijf uit de buurt van bewegende onderdelen.



decal107-1866

### 107-1866

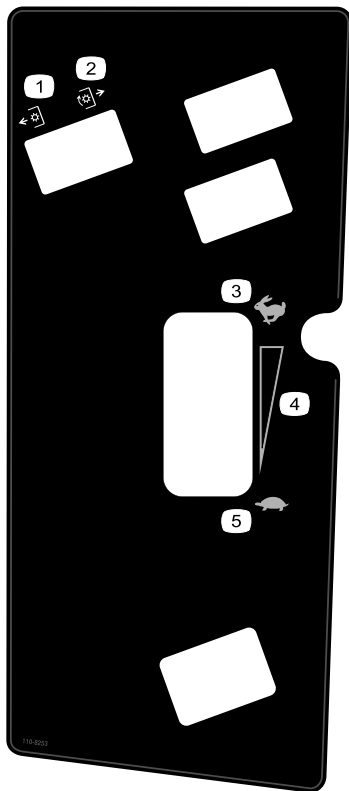
1. Gevaar voor kantelen, schuiven of verlies van controle, steile randen – maak geen scherpe bochten als u snel rijdt, maar vertraag en draai geleidelijk. Gebruik de machine niet in de buurt van steile randen, hellingen van meer dan 15 graden of water; blijf op een veilige afstand van steile randen.
2. Waarschuwing – draag geen veiligheidsgordel als de kantelbeugel omlaag geklapt is. Draag wel een veiligheidsgordel als de kantelbeugel omhoog geklapt is.
3. Waarschuwing – gebruik geen dubbele laadbruggen, gebruik voor het transporteren van de machine een laadbrug in één deel; gebruik geen laadbruggen met een hellingshoek van meer dan 15 graden.



decal107-3069

### 107-3069

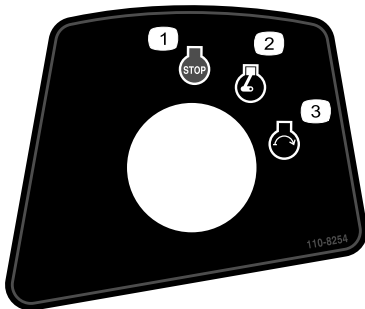
1. Waarschuwing – Er is geen omkantelbeveiliging als de rolbeugel omlaag is geklapt.
2. Om lichamelijk of dodelijk letsel te voorkomen als de machine omkantelt, moet u de rolbeugel in de omhoog geklapte en vergrendelde positie houden en de veiligheidsgordel omdoen. Klap de rolbeugel uitsluitend omlaag als dit absoluut noodzakelijk is; als de rolbeugel omlaag is geklapt, mag u de veiligheidsgordel niet omdoen.
3. Lees de *Gebruikershandleiding*; rij langzaam en voorzichtig.



**110-8253**

decal110-8253

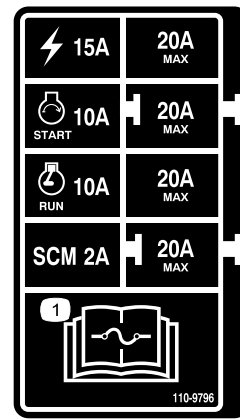
- |                           |                              |
|---------------------------|------------------------------|
| 1. Aftakas–Uitgeschakeld  | 4. Continu snelheidsregeling |
| 2. Aftakas – Ingeschakeld | 5. Langzaam                  |
| 3. Snel                   |                              |



**110-8254**

decal110-8254

- |                     |                    |
|---------------------|--------------------|
| 1. Motor – Afzetten | 3. Motor – Starten |
| 2. Motor – Lopen    |                    |



**110-9796**

decal110-9796

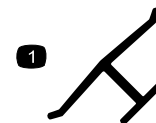
1. Lees de *Gebruikershandleiding* voor informatie over de zekeringen.

**CALIFORNIA SPARK ARRESTER WARNING**

Operation of this equipment may create sparks that can start fires around dry vegetation. A spark arrester may be required. The operator should contact local fire agencies for laws or regulations relating to fire prevention requirements. 117-2718

decal117-2718

**117-2718**



decaloemmarkt

**Merkteken van fabrikant**

1. Geeft aan dat het mes onderdeel van een originele Toro-maaimachine is.

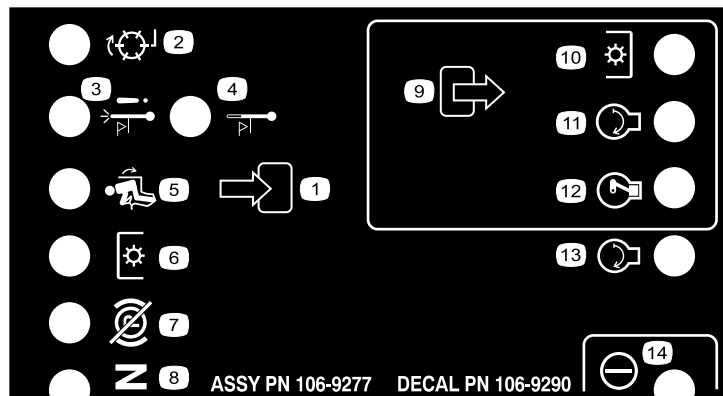




### Symbolen op accu

Sommige of alle symbolen staan op de accu

- |  |  |
|--|--|
| 1. Risico van explosie                                 | 6. Houd omstanders op veilige afstand van de accu.                                       |
| 2. Geen vonken of vuur en niet roken.                  | 7. Draag oogbescherming; explosieve gassen kunnen blindheid en ander letsel veroorzaken. |
| 3. Risico van bijtende vloeistof/chemische brandwonden | 8. Accuzuur kan blindheid of ernstige brandwonden veroorzaken.                           |
| 4. Draag oogbescherming.                               | 9. Ogen direct met water spoelen en snel arts raadplegen.                                |
| 5. Lees de <i>Gebruikershandleiding</i> .              | 10. Bevat lood; niet weggooien.  |



### 106-9290

decal106-9290

- |   |                      |                                   |                             |
|---|----------------------|-----------------------------------|-----------------------------|
| 1. Inputs                                 | 5. In stoel          | 9. Outputs                        | 13. START                   |
| 2. Niet geactiveerd                       | 6. Aftakasschakelaar | 10. Aftakasschakelaar             | 14. Hydraulisch bekrachtigd |
| 3. Uitschakeling bij te hoge temperatuur  | 7. Parkeerrem uit    | 11. START                         |                             |
| 4. Waarschuwinglampje te hoge temperatuur | 8. Neutraalstand     | 12. ETR (Activeren om te starten) |                             |

# GROUNDMASTER 7200 / 7210 QUICK REFERENCE AID

## CHECK/SERVICE (daily)

1. OIL LEVEL, ENGINE
2. OIL LEVEL, HYDRAULIC TANK
3. COOLANT LEVEL, RADIATOR
4. FUEL /WATER SEPARATOR
5. PRECLEANER - AIR CLEANER

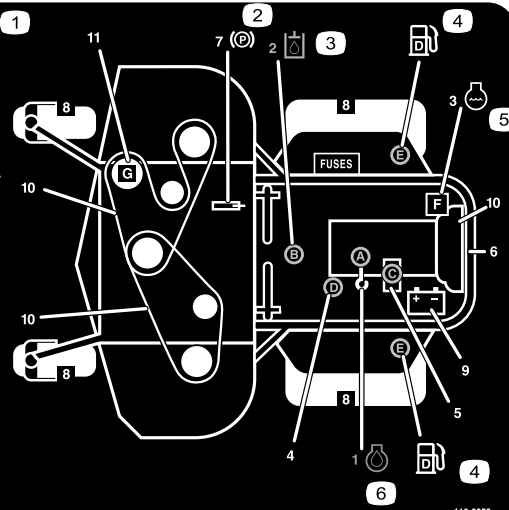
6. RADIATOR SCREEN
7. BRAKE FUNCTION
8. TIRE PRESSURE
9. BATTERY
10. BELTS - DECK, FAN, ALTERNATOR
11. GEARBOX

GREASING - SEE OPERATOR'S MANUAL

## FLUID SPECIFICATIONS/CHANGE INTERVALS

SEE OPERATOR'S MANUAL FOR INITIAL CHANGES.	FLUID TYPE	CAPACITY	CHANGE INTERVAL*		FILTER PART NO.
			FLUID	FILTER	
A. ENGINE OIL	*SAE 15W-40	3.9 QTS. WITH FILTER (3.7 LITERS)	150 HRS.	150 HRS.	108-3841
B. HYD. CIRCUIT OIL	MOBIL 424	10.9 QTS. (10.3 LITERS)	800 HRS.	800 HRS.	108-5194
C. AIR CLEANER			SEE INDICATOR		108-3810
D. WATER SEPARATOR			400 HRS.		110-9049
E. FUEL TANK	NO. 2-Diesel	11 GALS. (41 LITERS)	Drain and flush, 2 yrs.		
F. COOLANT	50/50 Ethylene glycol/water	6 QTS. (5.7 LITERS)	Drain and flush, 2 yrs.		
G. GEARBOX	SAE EP90W	12 oz. (355 mL)	400 HRS.		

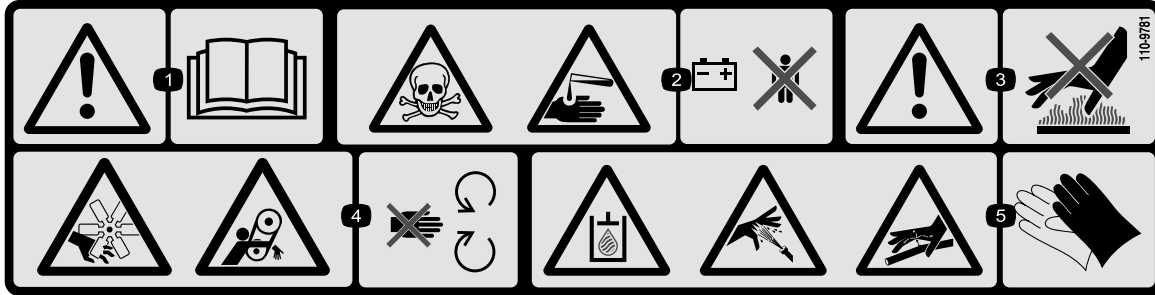
\*SEE OPERATOR'S MANUAL FOR INITIAL CHANGES / WINTER USE.



110-8252

decal110-8252

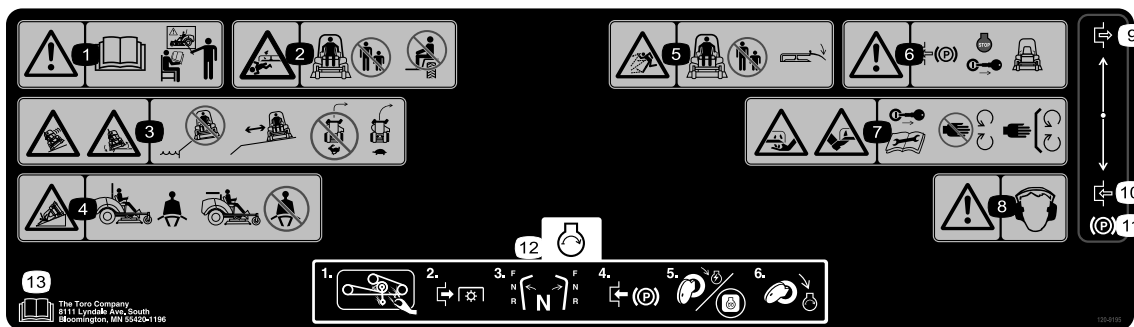
- |   |                           |                       |
|---|---------------------------|-----------------------|
| 1. Lees de <i>Gebruikershandleiding</i> . | 3. Hydraulische vloeistof | 5. Motorkoelvloeistof |
| 2. Parkeerrem                             | 4. Brandstof              | 6. Motorolie          |



110-9781

decal110-9781

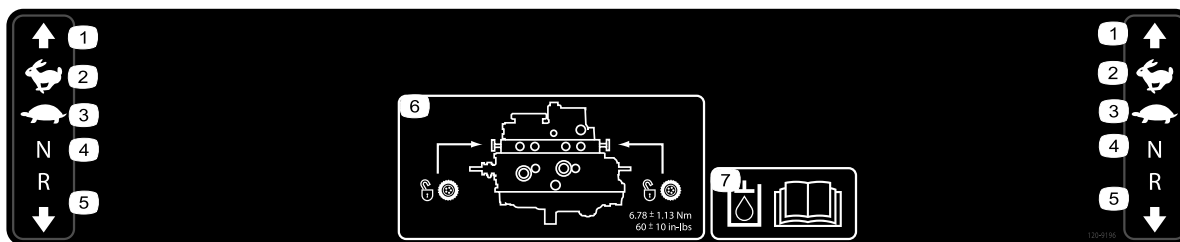
1. Waarschuwing – Lees de *Gebruikershandleiding*.
2. Gevaar voor vergiftiging en risico van bijtende vloeistof/chemische brandwonden – Houd kinderen op veilige afstand van de accu.
3. Waarschuwing – Raak het hete oppervlak niet aan.
4. Ledematen kunnen worden gesneden/geamputeerd en worden gegrepen, ventilator, riem – Blijf uit de buurt van bewegende onderdelen.
5. De vloeistof in het hydraulische systeem staat onder druk; risico dat ontsnappende hydraulische vloeistof door de huid heen dringt; risico op breuk in hydraulische leidingen – Draag handschoenen als u onderdelen van het hydraulische systeem hanteert.



120-9195

dccal120-9195

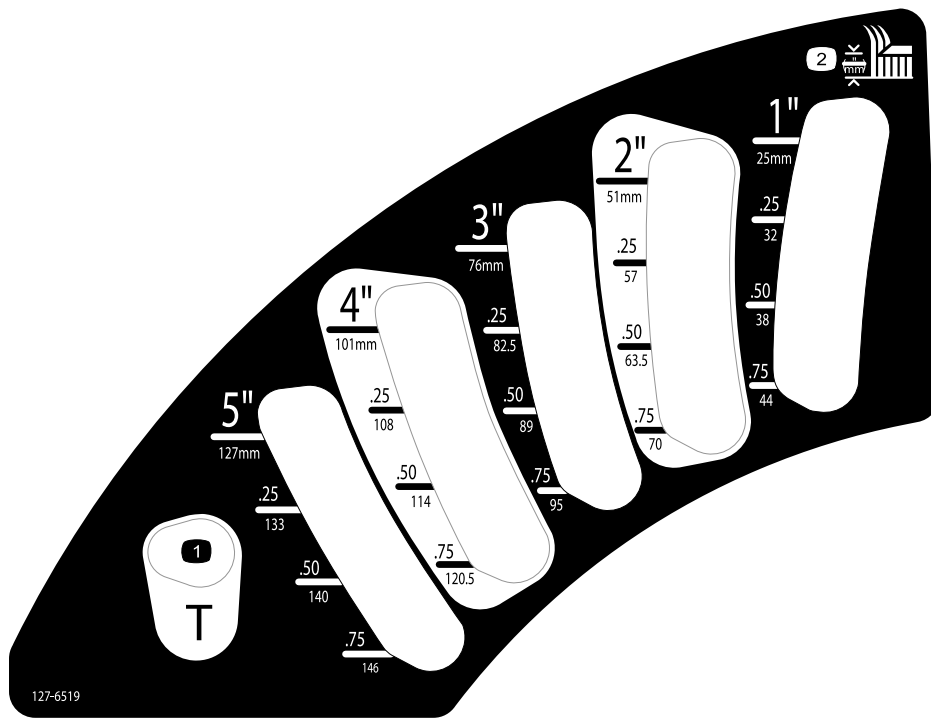
- |  |  |
|--|--|
| 1. Waarschuwing – Lees de <i>Gebruikershandleiding</i> voor gebruik, gebruik deze machine uitsluitend als u hierin getraind bent.  | 8. Waarschuwing – Draag gehoorbescherming.   |
| 2. Ledematen van omstanders kunnen bekneld raken/worden afgesneden – Vervoer geen passagiers, houd omstanders op een veilige afstand van de machine.   | 9. Inschakelen   |
| 3. Kantelgevaar, pas op voor steile randen – gebruik de machine niet in de buurt van waterkanten, blijf op een veilige afstand van steile randen, vertraag voordat u een bocht maakt, maak geen bochten met hoge snelheid. | 10. Uitschakelen   |
| 4. Draag een veiligheidsgordel als de rolbeugel omhoog is geklapt; draag geen veiligheidsgordel als de rolbeugel omlaag is geklapt.  | 11. Parkeerrem   |
| 5. De machine kan voorwerpen uitwerpen – Houd omstanders op een veilige afstand van de machine en zorg ervoor dat alle grasgeleiders en veiligheidsschermen zijn gemonteerd.   | 12. De motor starten: verwijder vuil van het werktuig, schakel de aftakas uit, zet de rijhendels in de neutraalstand, stel de parkeerrem in werking, draai het contactsleuteltje op Lopen, wacht totdat het indicatielampje van de gloeibougies dooft en draai het contactsleuteltje op Start. |
| 6. Waarschuwing – Stel de parkeerrem in werking, zet de motor af en verwijder het sleuteltje uit het contact voordat u de machine verlaat.   | 13. Lees de <i>gebruikershandleiding</i> .   |
| 7. Handen of voeten kunnen worden gesneden – Verwijder het contactsleuteltje en lees de instructies voordat u service- of onderhoudswerkzaamheden uitvoert; blijf uit de buurt van bewegende onderdelen.                   |  |



120-9196

dccal120-9196

- |            |                  |   |   |
|------------|------------------|---|---|
| 1. Vooruit | 3. Langzaam      | 5. Achteruit  | 7. Lees de <i>Gebruikershandleiding</i> voor informatie over de hydraulische vloeistof. |
| 2. Snel    | 4. Neutraalstand | 6. Plaats van sleepklep; draai de sleepkleppen vast met een torsië van 5,65 tot 7,91 N·m. |   |



**127-6519**

decal127-6519

1. Transportstand

2. Maaihoogte

# Montage

## Losse onderdelen

Gebruik onderstaande lijst om te controleren of alle onderdelen zijn geleverd.

Procedure	Omschrijving	Hoeveelheid	Gebruik
<b>1</b>	Geen onderdelen vereist	–	De rolbeugel omhoog zetten.
<b>2</b>	Montage-instructies voor het maaidek	1	Het maaidek monteren.
<b>3</b>	Geen onderdelen vereist	–	Het linkerzwenkwiel voor afstellen.
<b>4</b>	Geen onderdelen vereist	–	De bandenspanning controleren.
<b>5</b>	Geen onderdelen vereist	–	Monteer de gewichten.
<b>6</b>	Geen onderdelen vereist	–	Peil van hydraulische vloeistof, motorolie en koelvloeistof controleren.
<b>7</b>	Gebruikershandleiding Gebruikershandleiding van de motor Onderdelencatalogus Instructiemateriaal voor gebruiker Garantiebewijs van motor Conformiteitsverklaring Montage-instructies voor het maaidek	1 1 1 1 1 1 1	Lees de handleidingen en bekijk het instructiemateriaal voordat u de machine in gebruik neemt. Gebruik de overgebleven onderdelen voor de installatie van de werktuigen.

# 1

## De rolbeugel omhoog klappen

Geen onderdelen vereist

### Procedure

Zet de rolbeugel omhoog; zie [De rolbeugel omhoog zetten](#) (bladz. 22).

# 2

## Het maaidek monteren

Benodigde onderdelen voor deze stap:

1	Montage-instructies voor het maaidek
---	--------------------------------------

### Procedure

Monteer het maaidek aan de hand van de betreffende *Montage-instructies*.

# 3

## Het linkerzwenkwiel voor afstellen

**Geen onderdelen vereist**

### Procedure

Verstel het linkerzwenkwiel voor naar de buitenste positie voor maaidekken van 183 cm en naar de binnenste positie voor maaidekken van 152 cm en 157 cm.

# 4

## De bandenspanning controleren

**Geen onderdelen vereist**

### Procedure

De banden worden in de fabriek opzettelijk te hard opgepompt. Laat daarom voor gebruik wat lucht ontsnappen om de spanning te verminderen. De correcte spanning is 1,03 bar voor de achterbanden en 1,72 bar voor de banden van de zwenkwielen.

# 5

## Gewichten monteren (conform EU-voorschriften)

Geen onderdelen vereist

### Procedure

Op machines met maaidekken van 183 cm zonder werktuigen hoeven geen extra gewichten te worden gemonteerd om te voldoen aan de CE-normen. Soms moet u echter de machine verzwaren met gewichten, afhankelijk van de grootte/het type van het maaidek en de werktuigen die u op de machine monteert. Hieronder volgt een overzicht van de verschillende werktuigconfiguraties en het vereiste extra voorgewicht voor elk model:

Werktuigconfiguratie	Vereist gewicht voor een basisdek van 157 cm (30457)	Vereist gewicht voor een basisdek van 183 cm (30353)	Vereist gewicht voor een maaidek van 183 cm met zijuitworp (30481)
Groundsmaster 7200/7210 tractie-eenheid zonder werktuigen	10 kg	0 kg	0 kg
Groundsmaster 7200/7210 tractie-eenheid en stijve kap	34 kg	9,5 kg	15 kg
Groundsmaster 7200/7210 tractie-eenheid, stijve kap en autoverlichtingsset	32,2 kg	28,5 kg	10 kg
Groundsmaster 7200/7210 tractie-eenheid, stijve kap, autoverlichtingsset en assteun	18 kg	17 kg	10 kg
Groundsmaster 7200/7210 tractie-eenheid, stijve kap en assteun	14 kg	10 kg	10 kg
Groundsmaster 7200/7210 tractie-eenheid, autoverlichtingsset en assteun	0 kg	0 kg	0 kg
Groundsmaster 7200/7210 tractie-eenheid en autoverlichtingsset	11,3 kg	0 kg	0 kg
Groundsmaster 7200/7210 tractie-eenheid en assteun	0 kg	0 kg	0 kg

Neem contact op met een erkende Toro-dealer om de geschikte sets en gewichten voor uw machine te verkrijgen.

# 6

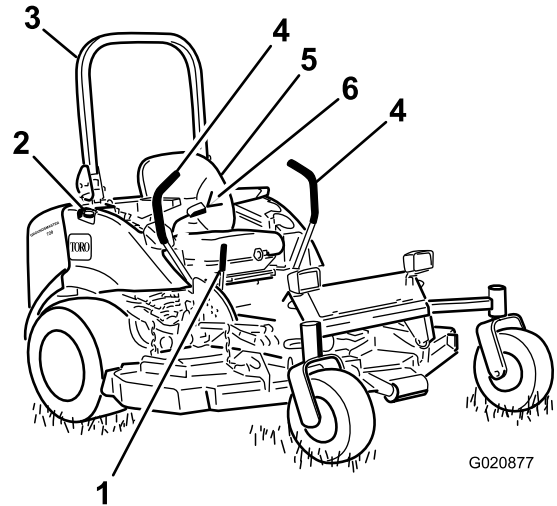
## Vloeistofniveaus controleren

Geen onderdelen vereist

### Procedure

1. Controleer het peil van de hydraulische olie voordat u de motor start; zie [Onderhoud hydraulisch systeem](#) (bladz. 53).
2. Controleer het peil van de motorolie voor en na het starten van de motor; zie [Het motoroliepeil controleren](#) (bladz. 39).
3. Controleer het koelsysteem voordat u de motor start; zie [Het koelsysteem controleren](#) (bladz. 45).

# Algemeen overzicht van de machine



Figuur 4

- |                                    |                      |
|------------------------------------|----------------------|
| 1. Parkeerremhendel                | 4. Rijhendel         |
| 2. Brandstoftankdop (beide kanten) | 5. Stoel             |
| 3. Rolbeugel                       | 6. Veiligheidsgordel |

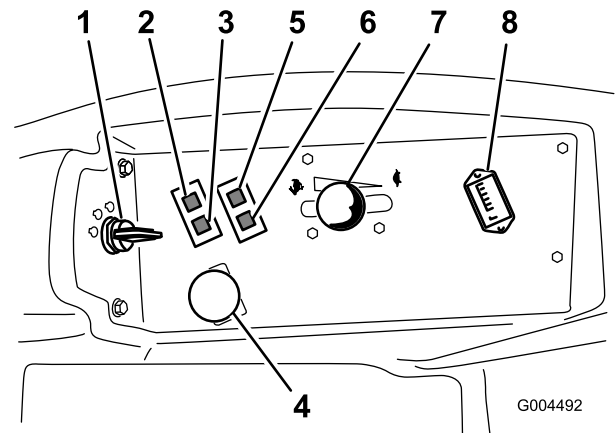
g020877

# 7

## Handleidingen lezen en instructiemateriaal bekijken

Benodigde onderdelen voor deze stap:

1	<i>Gebruikershandleiding</i>
1	Gebruikershandleiding van de motor
1	<i>Onderdelencatalogus</i>
1	Instructiemateriaal voor gebruiker
1	Garantiebewijs van motor
1	<i>Conformiteitsverklaring</i>
1	<i>Montage-instructies</i> voor het maaidek



Figuur 5

- |  |                    |
|--|--------------------|
| 1. Contactschakelaar                           | 5. Oliedrukklampje |
| 2. Waarschuwinglampje koelvloeistoftemperatuur | 6. Laadindicator   |
| 3. Indicatielampje van gloeibougie             | 7. Gashendel       |
| 4. Aftakasschakelaar                           | 8. Urenteller      |

g004492

### Procedure

1. Gelieve deze handleidingen te lezen.
2. Bekijk het instructiemateriaal voor de gebruiker.

## Bedieningsorganen

Zorg ervoor dat u vertrouwd bent met alle bedieningsorganen voordat u de motor start en de machine gebruikt (Figuur 4 en Figuur 5).

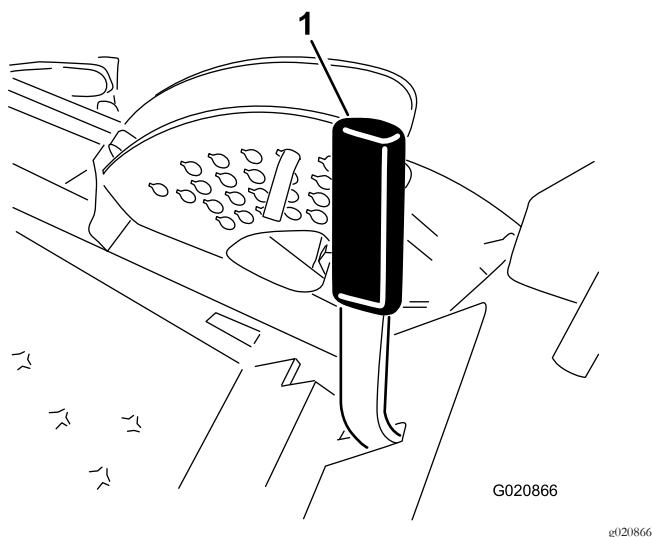


## Rijhendels

Met behulp van de rijhendels kunt u de machine vooruit- en achteruit laten rijden en bochten maken. Zie [Met de machine rijden \(bladz. 29\)](#).

## Parkeerremhendel

Als u de motor afzet, moet u de parkeerrem in werking stellen om te voorkomen dat de machine per ongeluk in beweging komt. Om de parkeerrem in werking te stellen, moet u de parkeerremhendel naar achteren en omhoog trekken ([Figuur 6](#)). Om de parkeerrem vrij te zetten, duwt u de parkeerremhendel naar voren en naar beneden.



**Figuur 6**

1. Parkeerremhendel

## Contactschakelaar

De contactschakelaar heeft 3 standen: UIT, AAN/VOORGLOEIEN en START.

## Gashendel

Met de gashendel regelt u de snelheid van de maaimessen en in combinatie met de rijhendels regelt u de rijsnelheid van de machine. U verhoogt het motortoerental door de gashendel vooruit te zetten naar de stand SNEL. U verlaagt het motortoerental door de gashendel naar achteren te zetten naar de stand LANGZAAM. Zet de gashendel altijd op SNEL als u gras maait.

## Aftakasschakelaar

Met de aftakasschakelaar kunt u de maaimessen in- en uitschakelen.

## Urenteller

De urenteller telt het aantal uren dat de machine wordt gebruikt met de contactschakelaar in de stand LOPEN. Gebruik

deze tijden om regelmatig onderhoudswerkzaamheden te plannen.

## Indicatielampje van gloeibougie (oranje lampje)

Het indicatielampje van de gloeibougie gaat branden als u het contactsleuteltje naar de stand AAN draait. Het lampje blijft 6 seconden branden. Als het indicatielampje dooft, kan de motor worden gestart.

## Waarschuwinglampje koelvloeistof-temperatuur motor

Dit lampje gaat branden en de maaimessen stoppen als de temperatuur van de motorkoelvloeistof te hoog wordt. Als u de machine niet tot stilstand brengt en de temperatuur van de koelvloeistof nog eens 11 °C stijgt, zal de motor afslaan.

**Belangrijk:** Als het maaidek wordt uitgeschakeld en het waarschuwinglampje voor de temperatuur brandt, moet u de aftakasknop indrukken, naar een veilig vlak terrein rijden, de gashendel op LANGZAAM zetten, de rijhendels in de VERGRENDELDE NEUTRAALSTAND zetten en de parkeerrem in werking stellen. Laat de motor een paar minuten stationair lopen om deze te laten afkoelen tot een veilige temperatuur. Schakel de motor uit en controleer het koelsysteem; zie [Het koelsysteem controleren \(bladz. 45\)](#).

## Laadindicatorlampje

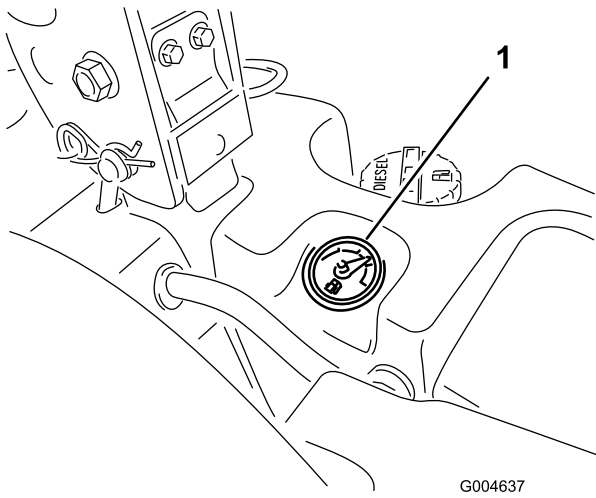
Het laadindicatorlampje gaat branden als het laadcircuit van het systeem defect is.

## Oliedruklampje

Het waarschuwinglampje voor de oliedruk gaat branden als de motoroliedruk gevaarlijk laag is. Als de oliedruk te laag is, moet u de motor afzetten en nagaan wat de oorzaak is. Herstel het defect voordat u de motor weer start.

## Brandstofmeter

De brandstofmeter ([Figuur 7](#)) geeft aan hoeveel brandstof er nog in de brandstoftanks is.



G004637

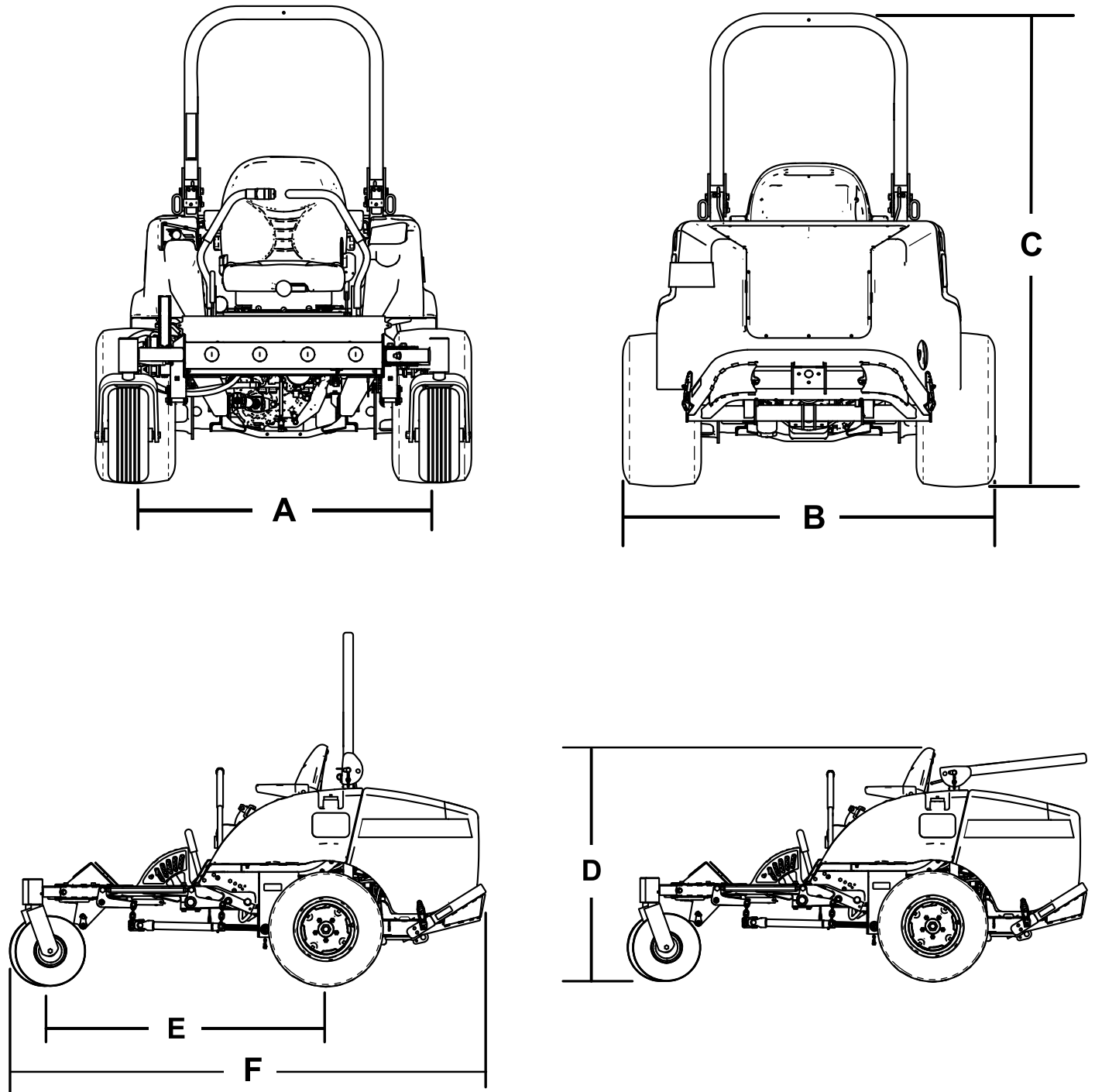
g004637

**Figuur 7**

1. Brandstofmeter

---

# Specificaties



Figuur 8

g191202

Beschrijving	Figuur 8 referentie	Afmetingen of gewicht
Hoogte met rolbeugel omhooggeklapt	C	183 cm
Hoogte met rolbeugel omlaaggeklapt	D	125 cm
Totale lengte	F	246 cm
Totale breedte	B	145 cm
Wielbasis	E	145 cm
Wielloopvlak achter (midden van wiel tot midden van wiel)	A	114 cm

Afstand tot de grond		15 cm
Gewicht, met zijlossend maaidek van 183 cm (30354 of 30481)		934 kg
Gewicht, met zijlossend maaidek van 152 cm (30456)		900 kg
Gewicht, basisdek van 183 cm (30353)		876 kg
Gewicht, basisdek van 157 cm (30457)		855 kg

**Opmerking:** Specificaties en ontwerp kunnen zonder voorafgaande kennisgeving worden gewijzigd.

## Werktuigen/accessoires

Een selectie van door Toro goedgekeurde werktuigen en accessoires is verkrijgbaar voor gebruik met de machine om de mogelijkheden daarvan te verbeteren en uit te breiden. Neem contact op met een erkende servicedealer of distributeur of bezoek [www.Toro.com](http://www.Toro.com) voor een lijst van alle goedgekeurde werktuigen en accessoires.

# Gebruiksaanwijzing

**Opmerking:** Bepaal vanuit de normale bedieningspositie de linker- en rechterzijde van de machine.

## Voor gebruik

## Veiligheidsinstructies voorafgaand aan het werk

### Algemene veiligheid

- Laat kinderen of personen die geen instructie hebben ontvangen, de machine nooit gebruiken of onderhoudswerkzaamheden daaraan verrichten. Plaatselijke voorschriften kunnen nadere eisen stellen aan de leeftijd van degene die met de machine werkt. De eigenaar is verantwoordelijk voor de instructie van alle bestuurders en technici.
- Zorg ervoor dat u vertrouwd raakt met de bedieningsorganen en de veiligheidssymbolen, en weet hoe u de machine veilig kunt gebruiken.
- Zorg ervoor dat u weet hoe u de machine en de motor snel kunt stoppen.
- Controleer of de dodemansknoppen, de veiligheidsschakelaars en de veiligheidsschermen zijn bevestigd en naar behoren werken. Gebruik de machine uitsluitend als deze naar behoren werkt.
- Controleer voordat u begint te maaien altijd de machine om zeker te zijn dat de messen, de mesbouten en het maaimechanisme in goede staat zijn. Vervang versleten of beschadigde messen en bouten altijd als complete set om een goede balans te behouden.
- Inspecteer het terrein waarop u de machine gaat gebruiken en verwijder voorwerpen die de machine kan uitwerpen.

### Brandstofveiligheid

- Wees uiterst voorzichtig bij het omgaan met brandstof. Brandstof is ontvlambaar en de dampen kunnen tot ontploffing komen.
- Doof alle sigaretten, sigaren, pijpen en andere ontstekingsbronnen.
- Gebruik uitsluitend een goedgekeurd vat of blik voor de brandstof.
- Wanneer de motor loopt of heet is, mag u nooit de brandstofdop verwijderen of brandstof toevoegen.
- Nooit brandstof tanken in een afgesloten ruimte.
- Stal de machine of het brandstofvat nooit in de buurt van een open vuur, vonken of een waakvlam zoals die van een boiler of een ander apparaat.
- Probeer de motor niet te starten als u brandstof hebt gemorst; voorkom elke vorm van open vuur of vonken totdat de brandstofdampen volledig zijn verdwenen.

# Brandstof bijvullen

## Aanbevolen brandstof

Gebruik uitsluitend schone, verse dieselbrandstof met een ultralaag (<15 ppm) zwavelgehalte die voldoet aan de standaarden van ASTM D975 of EN 590. Het cetaangetal moet minimaal 40 zijn. Koop brandstof in hoeveelheden die binnen 180 dagen kunnen worden gebruikt zodat u altijd verse brandstof heeft.

**Belangrijk:** Gebruik van andere brandstof beschadigt het emissiesysteem van de motor.

**Inhoud brandstoftank:** 43,5 liter

Gebruik zomerdieselbrandstof (nr. 2-D) bij temperaturen boven -7 °C en winterdieselbrandstof (nr. 1-D of nr. 1-D/2-D-mengsel) bij temperaturen beneden -7 °C. Gebruik van winterdieselbrandstof bij lage temperaturen biedt een lager vlammpunt en een lager stolpunt. Dit vergemakkelijkt het starten en vermindert de kans dat de filters verstopt raken.

Als u bij temperaturen boven -7 °C zomerbrandstof gebruikt, gaat de pomp langer mee en meer vermogen leveren dan bij gebruik van winterbrandstof.

**Belangrijk:** Gebruik geen kerosine of benzine in plaats van dieselbrandstof. Als u deze waarschuwing niet in acht neemt, zal dit leiden tot beschadiging van de motor.

## Geschikt voor biodiesel

Deze machine kan ook gebruik maken van een dieselmengsel tot maximaal B20 (20% biodiesel, 80% petrodiesel). Het aandeel petrodiesel moet een ultralaag zwavelgehalte hebben. Neem de volgende voorzorgsmaatregelen in acht:

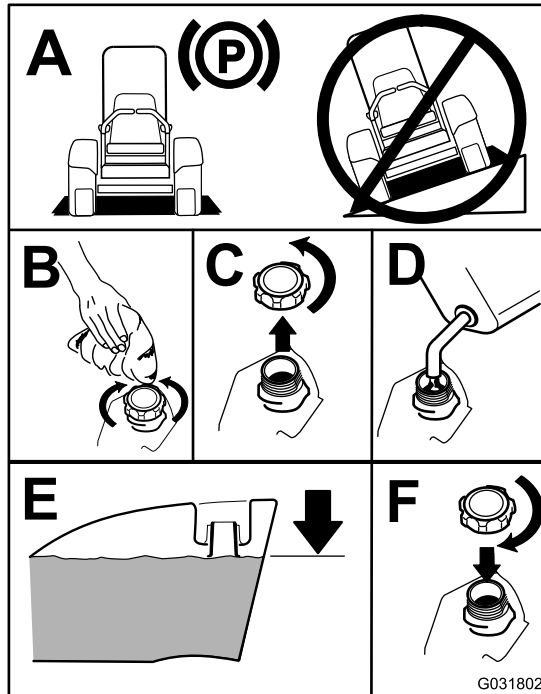
- Her deel biodiesel van de brandstof moet voldoen aan de specificatie ASTM D6751 of EN 14214.
- Het dieselmengsel moet beantwoorden aan ASTM D975 of EN 590.
- Gelakte oppervlakken kunnen worden beschadigd door biodiesel.
- Controleer afdichtingen, slangen en pakkingen, die in contact met brandstof komen, omdat zij in de loop der tijd hierdoor kunnen worden aangetast.
- Nadat u bent overgestapt op een biodieselmengsel bestaat een tijdlang de kans dat een brandstoffilter verstopt raakt.
- Neem contact op met uw leverancier als u informatie over biodiesel wenst.

## Brandstoftank vullen

**Belangrijk:** De brandstoftanks zijn op elkaar aangesloten, maar de brandstof stroomt niet snel van de ene naar de andere tank. De machine moet op een horizontaal oppervlak staan als de brandstoftanks wordt gevuld. Als u de machine op een helling parkeert, bestaat de kans dat de tanks onbedoeld te vol worden gevuld.

**Belangrijk:** Giet de brandstoftanks niet te vol.

**Belangrijk:** Verwijder de doppen niet van de tanks als de machine op een helling is geparkeerd. De brandstof kan dan uit de tanks lopen.



Figuur 9

**Opmerking:** Vul de brandstoftanks na elk gebruik indien dit mogelijk is. Dit beperkt mogelijke condensvorming in de brandstoftank tot een minimum.

## Motoroliepeil controleren.

Voordat u de motor start en de machine in gebruik neemt, moet u het oliepeil in het carter van de motor controleren; zie [Het motoroliepeil controleren \(bladz. 39\)](#).

## Het koelsysteem controleren

Voordat u de motor start en de machine gaat gebruiken, moet u het koelsysteem controleren; zie [Het koelsysteem controleren \(bladz. 45\)](#).

## Hydraulische vloeistof controleren

Voordat u de motor start en de machine gaat gebruiken, moet u het hydraulische systeem controleren; zie [Hydraulische vloeistof controleren \(bladz. 53\)](#).

## De omkantelbeveiliging (rolbeugel) gebruiken

### ⚠ WAARSCHUWING

Om lichamelijk of dodelijk letsel te voorkomen als de machine omkantelt: houd de rolbeugel in de omhoog geklapte en vergrendelde stand en doe de veiligheidsgordel om.

Controleer of het achterste deel van de stoel is vastgezet met de stoelvergrendeling.

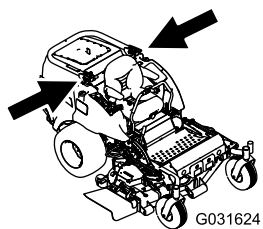
### ⚠ WAARSCHUWING

Er is geen omkantelbeveiliging als de rolbeugel omlaag is geklapt.

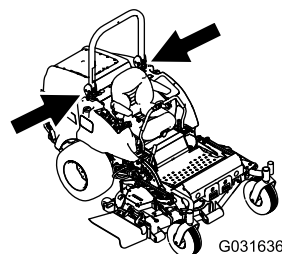
- Klap de rolbeugel uitsluitend omlaag als dit absoluut noodzakelijk is.
- Doe de veiligheidsgordel niet om als de rolbeugel omlaag is geklapt.
- Rij langzaam en voorzichtig.
- Klap de rolbeugel omhoog zodra de ruimte dit toelaat.
- Let goed op dat er voldoende ruimte boven de machine is (denk aan takken, deuropeningen, elektrische kabels) voordat u onder een object door rijdt en zorg ervoor dat u dit niet raakt.

## De rolbeugel omhoog zetten

Zet de rolbeugel omhoog zoals getoond in [Figuur 11](#).

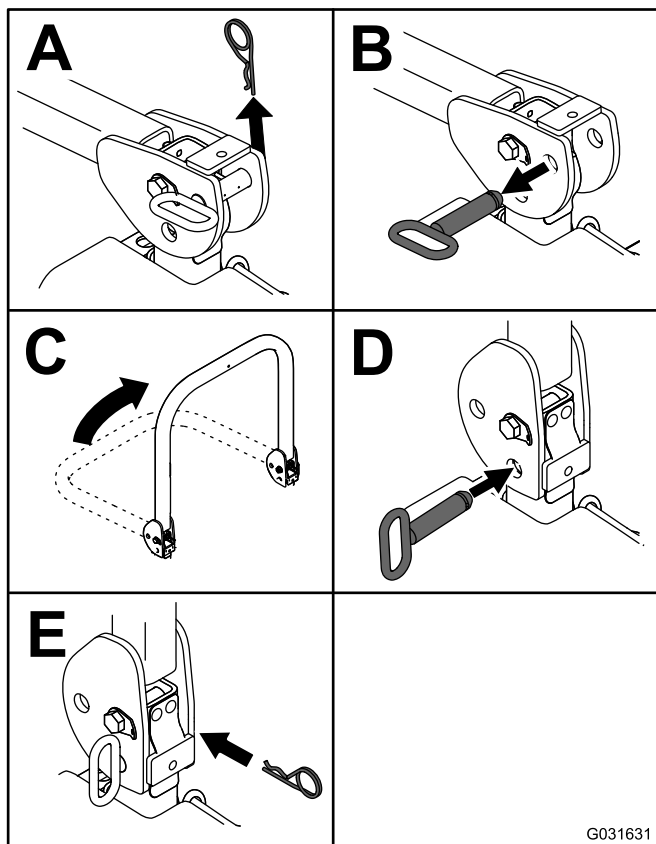


g031624



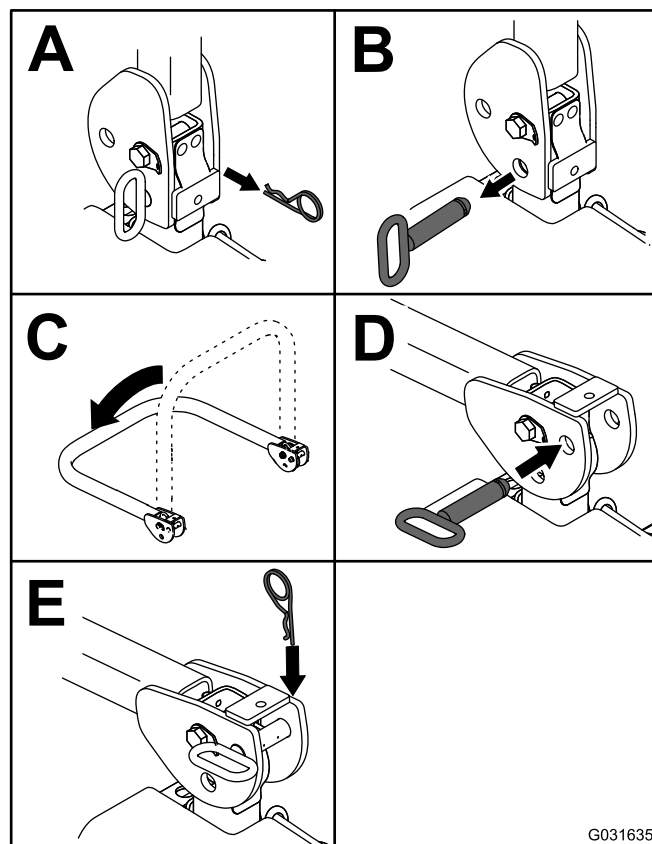
G031636

g031636



g031631

Figuur 10



G031635

g031635

Figuur 11

**Belangrijk:** Doe altijd de veiligheidsgordel om als de rolbeugel omhoog is geklapt en is vergrendeld. Doe de veiligheidsgordel niet om als de rolbeugel omlaag is geklapt.

## De rolbeugel laten zakken

Laat de rolbeugel zakken zoals getoond in [Figuur 10](#).

**Opmerking:** Duw de stang naar voren om de druk op te pennen op te heffen.

**Opmerking:** Zet de rolbeugel vast zodat deze de motorkap niet kan beschadigen.

## Veiligheid staat voorop

Lees alle veiligheidsinstructies in het hoofdstuk Veilige bediening. Met behulp van deze informatie kunt u voorkomen dat omstanders of uzelf letsel oplopen.

### ⚠ GEVAAR

Als u maait op nat gras of een steile helling bestaat de kans dat de wielen slippen en u de controle over de machine verliest.

- Verminder uw snelheid en wees uiterst voorzichtig op hellingen.
- Gebruik de machine niet in de buurt van water.

## ⚠ GEVAAR

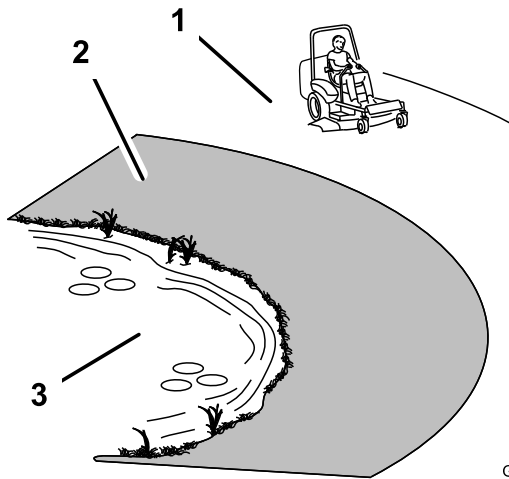
Wielen die over randen heen komen, kunnen tot gevolg hebben dat de machine omkantelt, hetgeen ernstig of dodelijk letsel dan wel verdrinking kan veroorzaken.

Gebruik de machine niet in de buurt van steile hellingen.

## ⚠ GEVAAR

De machine gebruiken met een omlaag geklapte rolbeugel kan leiden tot ernstig of dodelijk letsel als de machine omkantelt.

Houd de rolbeugel altijd in de volledig omhoog geklapte en vergrendelde stand en doe de veiligheidsgordel om.



Figuur 12

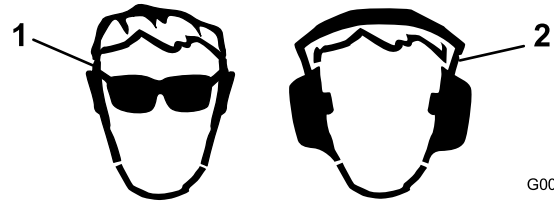
1. Veilige zone
2. Gebruik een loopmaaier en/of een handtrimmer in de buurt van steile hellingen en water.
3. Water

## ⚠ VOORZICHTIG

Deze machine stelt de gebruiker bloot aan geluidsniveaus van meer dan 85 dBA. Bij langdurige blootstelling kan dit leiden tot gehoorbeschadiging.

Draag gehoorbescherming als u deze machine gebruikt.

Gebruik beschermende uitrusting voor uw ogen, oren, voeten en hoofd.



Figuur 13

1. Draag oogbescherming.
2. Draag gehoorbescherming.

## Het veiligheidssysteem gebruiken

### ⚠ VOORZICHTIG

Niet-aangesloten of beschadigde interlockschakelaars kunnen onverwachte gevolgen hebben op de werking van de machine. Dit kan lichamelijk letsel veroorzaken.

- Laat de interlockschakelaars ongemoeid.
- Controleer elke dag de werking van de interlockschakelaars en vervang beschadigde schakelaars voordat u de machine weer in gebruik neemt.

### Werkning van het veiligheidssysteem

Het veiligheidssysteem zorgt ervoor dat de motor uitsluitend start wanneer:

- de bestuurder op de stoel zit of de parkeerrem in werking is gesteld;
- de aftakas is uitgeschakeld;
- de rijhendels in de VERGRENDELDE NEUTRAALSTAND staan.
- de motortemperatuur beneden de maximale bedrijfstemperatuur is.

Het veiligheidssysteem zorgt er ook voor dat de motor stopt wanneer u de tractiehendels uit de NEUTRAALSTAND haalt terwijl de parkeerrem in werking is gesteld. Als u opstaat uit de stoel terwijl de aftakas is ingeschakeld, zal de motor na 1 seconde afslaan.

### Het veiligheidssysteem testen

**Onderhoudsinterval:** Bij elk gebruik of dagelijks

Controleer de werking van het veiligheidssysteem (interlock) telkens voordat u de machine in gebruik neemt. Als het veiligheidssysteem niet werkt zoals hieronder wordt beschreven, moet u het direct laten repareren door een erkende servicedealer.

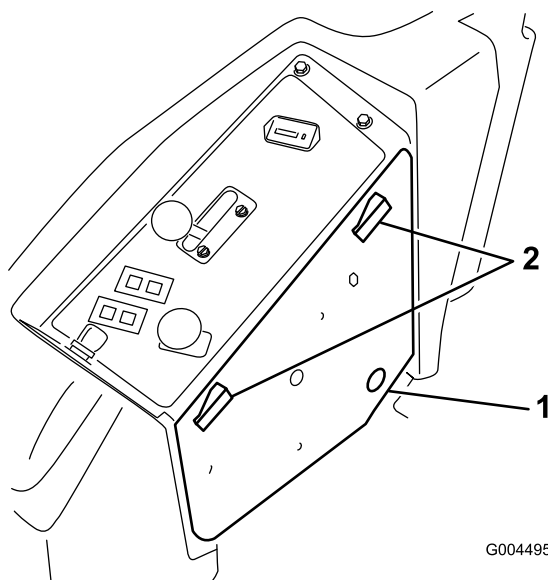
1. Neem plaats op de stoel, stel de parkeerrem in werking en schakel de aftakas IN. Probeer de motor te starten; de motor mag nu niet gaan draaien.



2. Neem plaats op de stoel, stel de parkeerrem in werking en zet de aftakas in de stand UIT. Beweeg een van beide rijhendels uit de VERGRENDELDE NEUTRAALSTAND. Probeer de motor te starten; de motor mag nu niet gaan draaien. Herhaal dit voor de andere rijhendel.
3. Neem plaats op de stoel, stel de parkeerrem in werking, zet de aftakasschakelaar in de stand UIT en zet de rijhendels in de VERGRENDELDE NEUTRAALSTAND. Start de motor. Als de motor loopt, moet u de parkeerrem vrijzetten en de aftakas inschakelen. Kom iets overeen uit de bestuurdersstoel. De motor moet binnen 2 seconden afslaan.
4. Ga niet op de stoel zitten, stel de parkeerrem in werking, zet de aftakasschakelaar in de stand UIT en zet de rijhendels in de VERGRENDELDE NEUTRAALSTAND. Start de motor. Als de motor loopt, zet u een van beide rijhendels in de middelste stand. De motor moet binnen 2 seconden afslaan. Herhaal deze procedure bij de andere rijhendel.
5. Ga niet op de stoel zitten, zet de parkeerrem vrij, zet de aftakasschakelaar in de stand UIT en zet de rijhendels in de VERGRENDELDE NEUTRAALSTAND. Probeer de motor te starten; de motor mag nu niet gaan draaien.

## Gebruik van de SCM voor diagnose van systeemproblemen

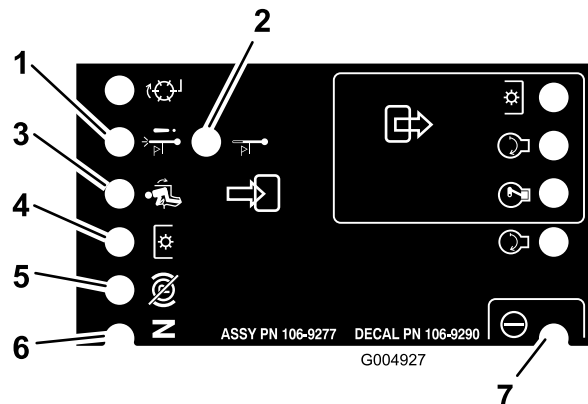
De machine is uitgerust met een Standard Control Module (SCM), een apparaat dat de werking van een aantal belangrijke systemen controleert. De SCM bevindt zich onder het rechter bedieningspaneel. U kunt hierbij komen via de kap op het zijpaneel (Figuur 14). Om de kap op het zijpaneel te open, moet u de 2 sluitingen losmaken en de kap omhoog trekken.



Figuur 14

1. Kap op zijpaneel
2. Vergrendelingen

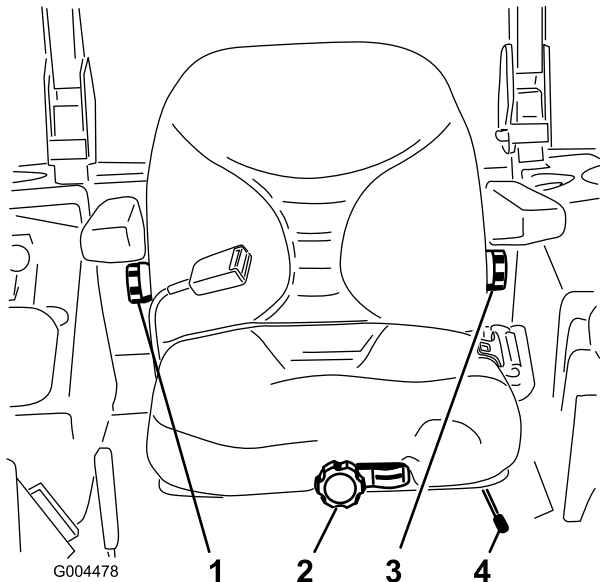
Op de SCM zitten 11 leds die gaan branden om verschillende systeemcondities aan te geven. U kunt 7 van deze leds gebruiken voor een systeemdiagnose. Zie [Figuur 15](#) voor een beschrijving van de betekenis van elke led. Nadere informatie over het gebruik van de overige SCM-functies vindt u in de *Onderhoudshandleiding*, die verkrijgbaar is via een erkende Toro-dealer.



Figuur 15

1. Uitschakeling bij te hoge temperatuur – de motortemperatuur heeft een veilig niveau overschreden en de motor is uitgeschakeld. Controleer het koelsysteem.
2. Waarschuwing voor te hoge temperatuur – de motortemperatuur wordt gevaarlijk hoog en het maaidek is uitgeschakeld. Controleer het koelsysteem.
3. Bestuurder in de stoel.
4. De aftakas is ingeschakeld.
5. De parkeerrem in niet werking is gesteld.
6. De bedieningsorganen staan in de neutraalstand.
7. De SCM ontvangt stroom en kan worden gebruikt.

## Bestuurdersstoel instellen

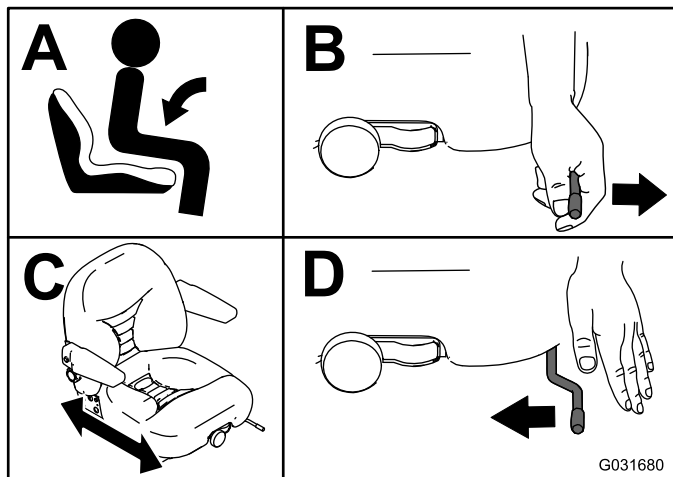


**Figuur 16**

1. Knop van rugleuning
2. Knop voor stoelophanging
3. Instelknop voor lendensteun
4. Instelhendel voor bestuurdersstoel

## De bestuurdersstoel verstellen

U kunt de stoel naar voren en naar achteren verschuiven. De stand van de stoel moet zo zijn dat u de machine het best kunt bedienen en dat u comfortabel zit.

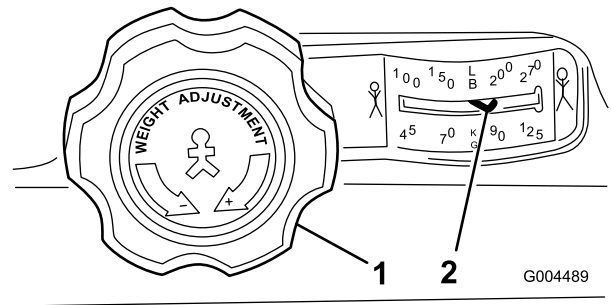


**Figuur 17**

## De stoelophanging verstellen

De stoel kan worden versteld voor een soepele en comfortabele rit. Zet de stoel in een positie die voor u het meest comfortabel is.

Om de stoel te verstellen, draait u de knop vooraan een van beide richtingen; u mag hierbij niet op de stoel zitten (Figuur 16).



**Figuur 18**

1. Knop voor stoelophanging
2. Instellen gewicht bestuurder

## De rugleuning verstellen

U kunt de rugleuning van de stoel instellen om comfortabel te rijden. Zet de rugleuning in een positie die voor u het meest comfortabel is.

Om de rugleuning te verstellen, draait u de knop onder de rechter armsteun in een van beide richtingen (Figuur 16).

## Lendensteun instellen

U kunt de lendensteun voor de onderkant van uw rug verstellen.

Om de lendensteun te verstellen, draait u de knop onder de linker armsteun in een van beide richtingen (Figuur 16).

## Tijdens gebruik

### Veiligheid tijdens het werk

#### Algemene veiligheid

- De eigenaar/gebruiker is verantwoordelijk voor ongelukken die persoonlijk letsel of materiële schade kunnen veroorzaken, en hij dient zulke ongelukken te voorkomen.
- Draag geschikte kleding, zoals een veiligheidsbril, gripvaste, stevige veiligheidsschoenen en gehoorbescherming. Draag lang haar niet los en draag geen juwelen.
- Gebruik de machine niet als u ziek, moe of onder de invloed van alcohol of drugs bent.
- Vervoer nooit passagiers op de machine en houd omstanders en huisdieren weg van de machine terwijl deze wordt gebruikt.
- Gebruik de machine uitsluitend bij een goede zichtbaarheid zodat u kuilen en verborgen gevaren kunt vermijden.

- Gebruik de machine niet op nat gras. Als de wielen hun grip verliezen, kan de machine gaan glijden.
- Voordat u de motor start: zorg dat alle aandrijvingen in de neutraalstand staan, de parkeerrem in werking is gesteld en u zich in de bestuurderspositie bevindt.
- Houd uw handen en voeten uit de buurt van de maaidekken. Blijf altijd uit de buurt van de afvoeropening.
- Kijk achterom en omlaag voordat u achteruitrijdt om er zeker van te zijn dat de weg vrij is.
- Wees voorzichtig bij het naderen van blinde hoeken, struiken, bomen, en andere objecten die uw zicht kunnen belemmeren.
- Maai niet in de buurt van steile hellingen, greppels of dijken. De machine kan plotseling omslaan als een wiel over de rand komt, of als de rand instort.
- Stop de maaimessen als u niet daadwerkelijk maait.
- Stop de machine en controleer de maaimessen als u een vreemd voorwerp heeft geraakt of als de machine abnormaal begint te trillen. Voer alle noodzakelijke reparaties uit voordat u de machine weer in gebruik neemt.
- Verminder uw snelheid en wees voorzichtig als u een bocht maakt of wegen en voetpaden oversteekt met de machine. Verleen altijd voorrang.
- Schakel de aandrijving van de maai-eenheid uit en stop de motor voordat u de maaihoogte wijzigt (tenzij u deze kunt aanpassen vanuit de bestuurderspositie).
- Laat de motor nooit lopen in een ruimte waar uitlaatgassen zich kunnen verzamelen.
- Als u de machine verlaat, laat deze dan niet draaien.
- Doe het volgende voordat u de bestuurderspositie verlaat (inclusief het legen van de grasvangers of deblokkeren van het kanaal):
  - Parkeer de machine op een horizontaal oppervlak.
  - Schakel de aftakas uit en laat de werktuigen zakken.
  - Stel de parkeerrem in werking.
  - Zet de motor af en haal het sleuteltje uit het contact.
  - Wacht totdat alle bewegende onderdelen tot stilstand zijn gekomen.
- Gebruik de machine niet als het kan bliksemen.
- De machine niet gebruiken als sleepvoertuig.
- Gebruik alleen door The Toro® Company goedgekeurde accessoires, werktuigen en reserveonderdelen.

## Bescherming van de rolbeugel

- Verwijder de rolbeugel **niet** van de machine.
- Zorg dat u de veiligheidsgordel draagt en deze in een noodgeval snel kunt losmaken.
- Controleer aandachtig of er obstakels zijn waar u onderdoor moet rijden, en zorg dat u ze niet raakt.

- Houd de rolbeugel in deugdelijke staat door deze regelmatig grondig te controleren op beschadiging, en zorg dat alle bevestigingsmateriaal stevig is vastgedraaid.
- Een beschadigde rolbeugel dient vervangen te worden. Probeer niet om deze te repareren of aan te passen.

## Machines met een inklapbare rolbeugel

- Doe altijd de veiligheidsgordel om als de rolbeugel omhoog is geklapt.
- De rolbeugel is een integrale veiligheidsvoorziening. Houd een inklapbare rolbeugel in de opgeheven en vergrendelde positie en doe de veiligheidsgordel om als u de machine gebruikt met de rolbeugel omhoog.
- Klap een inklapbare rolbeugel slechts tijdelijk omlaag en alleen als dit noodzakelijk is. Doe de veiligheidsgordel niet om als de rolbeugel omlaag is geklapt.
- Let op: er is geen omkantelbeveiliging als een inklapbare rolbeugel omlaag is geklapt.
- Controleer het gebied dat u gaat maaien en klap de rolbeugel nooit omlaag op golvend terrein of gebieden met steile hellingen of waterkanten.

## De machine veilig gebruiken op hellingen

- Verminder uw snelheid en wees extra voorzichtig op hellingen. Rijd omhoog en omlaag op hellingen. De toestand van het gras kan van invloed zijn op de stabiliteit van de machine.
- Vermijd bochten maken op hellingen. Als u toch een bocht moet maken, doe dit indien mogelijk langzaam en voorzichtig hellingafwaarts.
- Maak geen scherpe bochten met de machine. Wees voorzichtig als u de machine achteruitrijdt.
- Wees extra voorzichtig als u de machine gebruikt met werktuigen; deze kunnen de stabiliteit van de machine beïnvloeden.

## Parkeerrem gebruiken

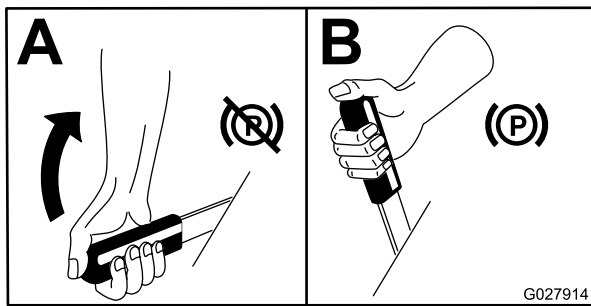
Stel de parkeerrem altijd in werking wanneer u de machine stop of deze onbeheerd achterlaat.

## De handrem inschakelen

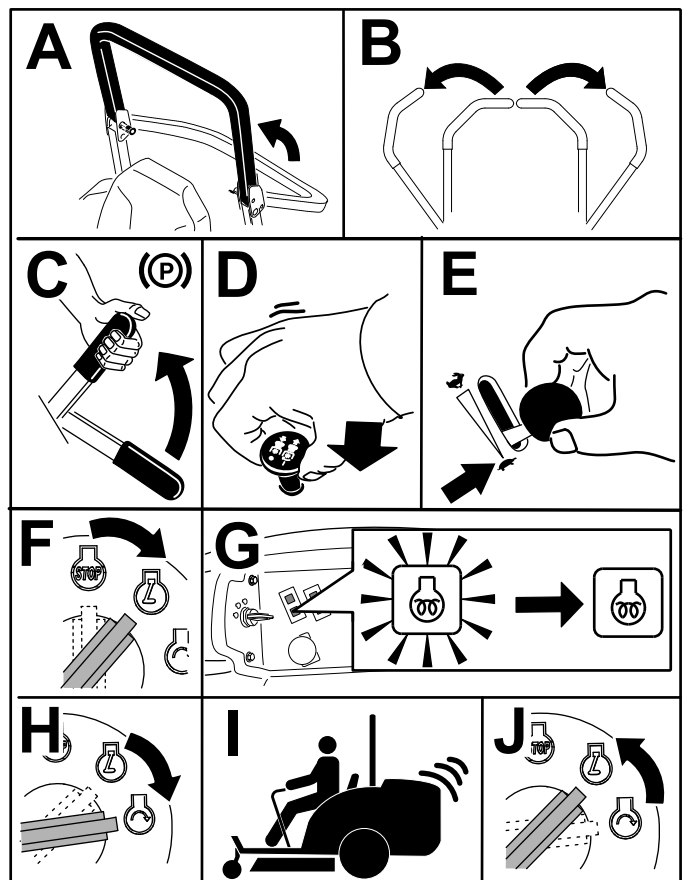
### **⚠ WAARSCHUWING**

**De kans bestaat dat de parkeerrem de machine niet in stilstand houdt als deze op een helling is geparkeerd; hierdoor kan lichamelijk letsel of schade aan eigendommen ontstaan.**

**Parkeer de machine nooit op een helling tenzij de wielen zijn vastgezet of geblokkeerd.**

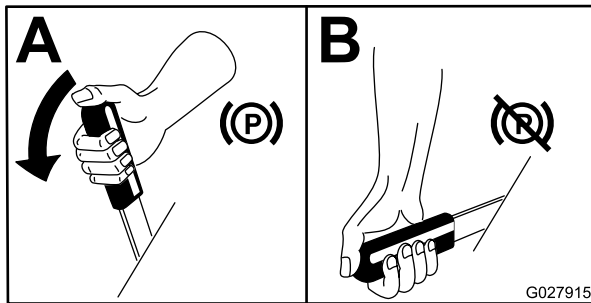


Figuur 19



Figuur 21

## Parkeerrem vrijzetten



Figuur 20

## De motor starten en uitschakelen

### Motor starten

**Opmerking:** Het indicatielampje van de gloeibougje gaat 6 seconden branden als u het contactsleuteltje naar de stand AAN draait. Als het indicatielampje van de gloeibougje dooft, draait u het contactsleuteltje naar de stand START.

**Belangrijk:** Start de motor telkens niet langer dan 15 seconden om te voorkomen dat de startmotor oververhit raakt.

**Belangrijk:** Gebruik de machine 1 tot 2 minuten met de gashendel in de stand LANGZAAM, en dit zowel in vooruit als achteruit, als u de motorolie hebt vervangen, indien u de motor, transmissie of wielmotor hebt gereviseerd, en wanneer u de motor voor de eerste keer start. Controleer ook de werking van de hefhendel en de aftakasschakelaar om er zeker van te zijn dat deze naar behoren functioneren. Zet de motor af, controleer het peil van de vloeistoffen en controleer op olieklekken, losse onderdelen en andere waarneembare defecten.

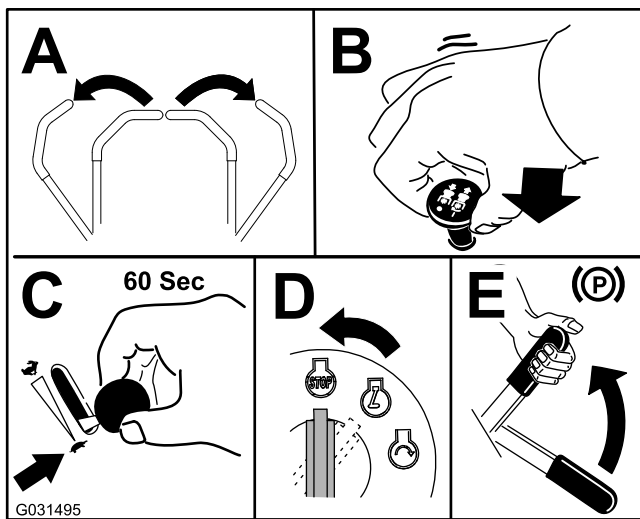
**Opmerking:** Houd de gashendel halverwege tussen LANGZAAM en SNEL totdat de motor en het hydraulische systeem zijn opgewarmd.

### De motor afzetten

#### ⚠ VOORZICHTIG

Kinderen of omstanders kunnen letsel oplopen als zij met de machine proberen te rijden of te werken als deze onbeheerd staat.

Verwijder altijd het sleuteltje uit het contact en stel de parkeerrem in werking wanneer u de machine onbeheerd achterlaat, ook al is het slechts voor een paar minuten.



Figuur 22

## Met de machine rijden

Met de gashendel regelt u de snelheid van de motor, oftewel het toerental (in omwentelingen per minuut). Zet de gashendel op SNEL om de beste prestaties te verkrijgen. Laat de motor altijd met de gashendel op SNEL draaien als u werktuigen gebruikt.

### ⚠ VOORZICHTIG

De machine kan zeer snel draaien. U kunt daarbij de controle over de machine verliezen. Dit kan leiden tot lichamelijk letsel en schade aan de machine.

- Wees voorzichtig als u een bocht maakt.
- Verminder de snelheid van de machine voordat u een scherpe bocht maakt.

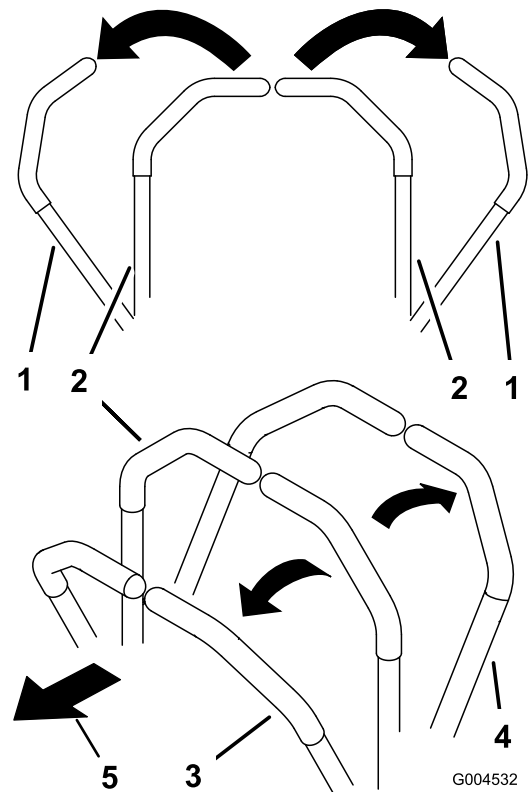
1. Zet de parkeerrem vrij.

**Opmerking:** De motor slaat af als u de rijhendels uit de VERGRENDELDE NEUTRAALSTAND haalt terwijl de parkeerrem in werking is gesteld.

2. Zet de hendels in de middelste, onvergrendelde stand.
3. Rijden met de machine:

- Om vooruit te rijden, duwt u de rijhendels langzaam naar voren (Figuur 23).
- Om achteruit te rijden, trekt u de rijhendels langzaam naar achteren (Figuur 23).
- Als u een bocht wilt maken, vermindert u vaart door beide hendels naar achteren te trekken en duwt u vervolgens de hendel aan de kant tegengesteld aan de richting die u wilt inslaan, naar voren (Figuur 23).
- Om te stoppen, zet u beide rijhendels in de NEUTRAALSTAND.

**Opmerking:** Hoe verder u de rijhendels in een van beide richtingen beweegt, des te sneller zal de machine in de gewenste richting rijden.



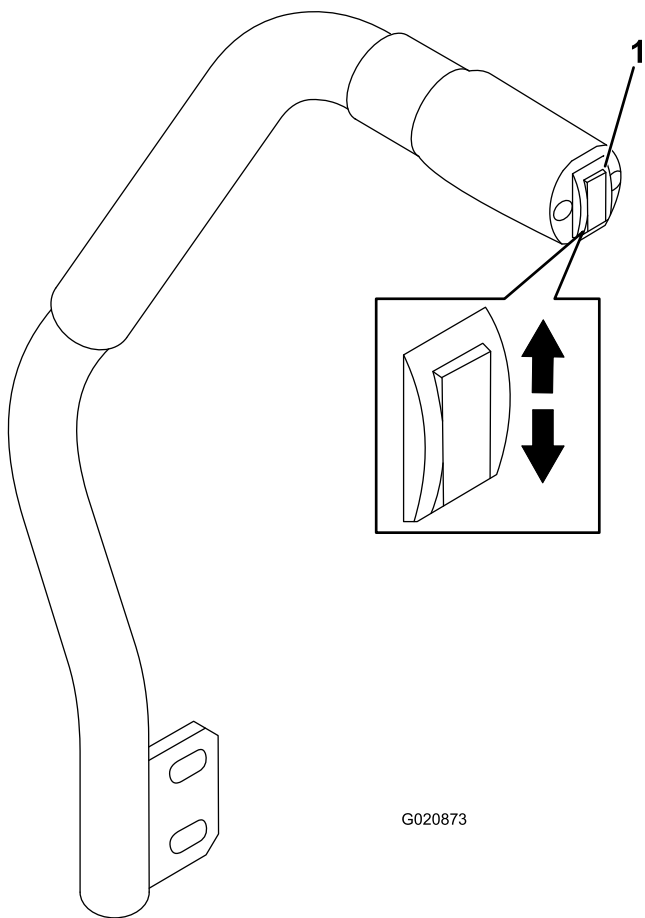
Figuur 23

- |   |                    |
|---|--------------------|
| 1. Rijhendel - VERGRENDELDE NEUTRAALSTAND | 3. Vooruit         |
| 2. Centrale ontgrendelde stand            | 4. Achteruit stand |

## Bediening van het maaidek

### De hefschakelaar gebruiken

Met de hefschakelaar kunt u het maaidek omhoog brengen en neerlaten (Figuur 24). De motor moet lopen om deze hendel te kunnen bedienen.



Figuur 24

G020873

gg020873

1. Hefschakelaar

- Om het maaidek neer te laten, duwt u de hefschakelaar naar beneden (Figuur 24).

**Belangrijk:** Als u het maaidek neerlaat, wordt het in de zweefstand/vrije stand geschakeld.

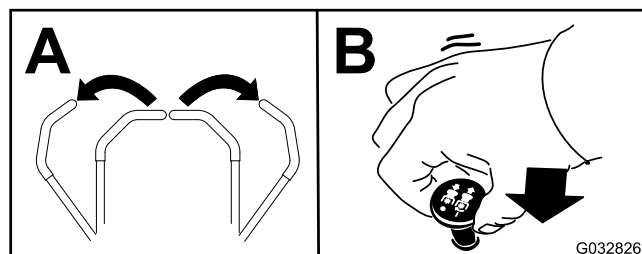
- Om het maaidek omhoog te brengen, duwt u de hefschakelaar naar boven (Figuur 24).

**Belangrijk:** Houd de schakelaar niet langer in deze posities nadat u het maaidek volledig hebt opgeheven of neergelaten. Dit beschadigt het hydraulische systeem.

## De aftakas inschakelen

Met de aftakasschakelaar kunt u de maaimessen en verschillende aangedreven werktuigen in- en uitschakelen.

**Opmerking:** Een koude motor moet u 5 tot 10 minuten warm laten worden voordat u de aftakas inschakelt.

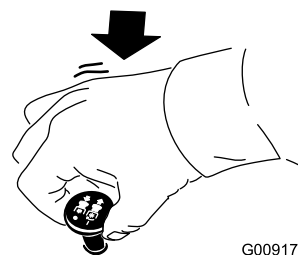


Figuur 25

G032826

gg032826

## Aftakas uitschakelen



Figuur 26

G009174

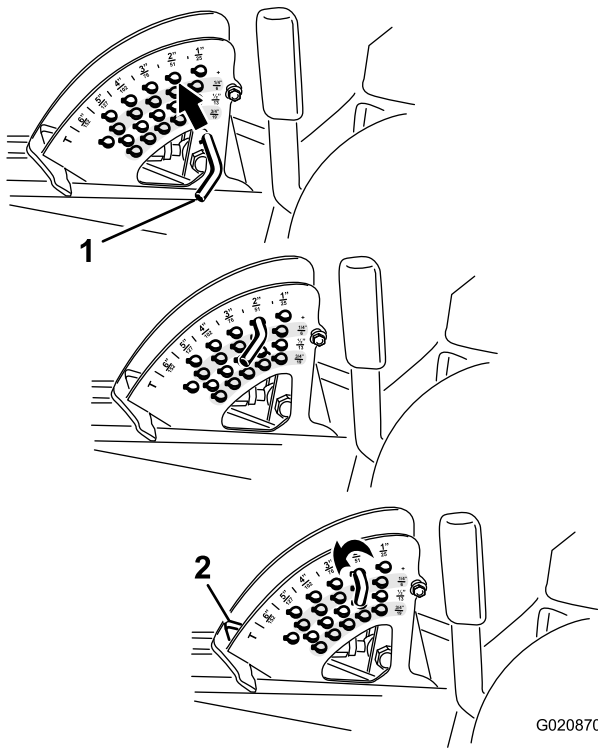
gg009174

## De maaihoogte instellen

De maaihoogte kan worden ingesteld van 2,5 tot 15,2 cm in stappen van 6 mm door de aanslagpen in verschillende openingen te plaatsen.

1. Laat de motor lopen, druk de hefschakelaar naar boven totdat het maaidek volledig is opgeheven, en **laat de schakelaar dan onmiddellijk los** (Figuur 24).
2. Draai de aanslagpen totdat de rolpen daarin is uitgelijnd met de gleuven in de openingen in de maaihoogtebeugel, en verwijder de pen (Figuur 27).
3. Kies de opening in de maaihoogtebeugel die correspondeert met de gewenste maaihoogtestand, en steek de pen daarin (Figuur 27).

**Opmerking:** Er zijn 4 rijen met openingen (Figuur 27). In de bovenste rij vindt u de maaihoogte die staat aangegeven boven de pen. De tweede rij is voor de aangegeven maaihoogte plus 6 mm. De derde rij is voor de aangegeven maaihoogte plus 12 mm. De onderste rij is voor de aangegeven maaihoogte plus 18 mm. Voor de stand van 15,2 cm is er slechts 1 opening, die zich in de tweede rij bevindt. Hiermee wordt de stand van 15,2 cm niet verhoogd met 6 mm.



Figuur 27

G020870

g020870

1. Aanslaggen
2. Aanslag voor maaihoogte

4. Stel de antiscalpeerrollen en glijders naar wens af.

## Tips voor bediening en gebruik

### SNEL-stand gashendel/Rijsnelheid

Om tijdens het maaien genoeg vermogen voor de machine en het maaidek te behouden, moet u de gashendel op SNEL zetten en uw rijsnelheid aanpassen aan de omstandigheden. Verlaag de rijsnelheid als de belasting van de maaimessen verhoogt; verhoog de rijsnelheid als de belasting van de messen verlaagt.

### Maairichting

Maai afwisselend in verschillende richtingen om te voorkomen dat er na verloop van tijd voren op de grasmat ontstaan. Dit zorgt ook voor een betere verspreiding van het maaisel, wat de vertering en bemesting ten goede komt.

### Maaisnelheid

Om de maairesultaten te verbeteren, moet u in bepaalde omstandigheden bij een lagere rijsnelheid maaien.

### Gras niet te kort afmaaien

Als de maai breedte van het maaidek groter is dan die van het maaidek dat u voorheen gebruikte, zet u de maaihoogte één stand hoger. Hierdoor voorkomt u dat oneffenheden te kort worden afgemaaid.

## Selecteer de juiste maaihoogte-instelling

Verwijder bij het maaien ongeveer 25 mm of niet meer dan  $\frac{1}{3}$  van de grassprietten. Bij zeer lang, mals en dicht gras moet u wellicht de snelheid aanpassen en/of de maaihoogte-instelling een stap omhoog zetten.

**Belangrijk:** Als u meer dan  $\frac{1}{3}$  van de lengte van het gras moet maaien, of bij dun lang gras of in droge omstandigheden wordt het gebruik van messen met een platte wiek aanbevolen om rondvliegend kaf en vuil te verminderen en de druk op de maaiaandrijving niet te hoog te laten oplopen.

## Lang gras maaien

Als u het gras iets langer dan normaal hebt laten groeien of als het een hoog vochtgehalte heeft, moet u de maaihoogte hoger dan normaal instellen en het gras op deze hoogte maaien. Maai het gras daarna op de lagere, normale hoogte.

## De maaier schoonhouden

Verwijder na elk gebruik maaisel en vuil van de onderkant van het maaidek. Als gras en vuil zich in de maaimachine ophopen, leidt dat uiteindelijk tot een onbevredigend maairesultaat.

Houd de motor, geluiddemper, accubehuizing, parkeerrem, maaidekken en de brandstofopslagplaats vrij van overtollig vet, gras en bladeren om het risico op brand te verminderen. Neem gemorste olie of brandstof meteen op.

## Het mes onderhouden

Zorg gedurende het hele maaiseizoen voor een scherp maaimes. Een scherp mes snijdt het gras goed af zonder het te scheuren of te rafelen. Door scheuren en rafelen wordt het gras bruin aan de randen, waardoor het langzamer groeit en gevoeliger is voor ziekten. Controleer elke dag of de maaimessen scherp zijn en of ze versleten of beschadigd zijn. Slijp de messen indien dit nodig is. Als een mes beschadigd of versleten is, moet u dit onmiddellijk vervangen door een origineel Toro-mes.

## Na gebruik

### Veiligheid na het werk

- Verwijder gras en vuil van de maai-eenheden, de geluiddempers en het motorcompartiment om brand te voorkomen. Veeg gemorste olie en brandstof op.
- Als de maaidekken in de transportstand staan, breng dan een positieve mechanische vergrendeling aan (indien voorhanden) voordat u de machine onbeheerd achterlaat.
- Laat de motor afkoelen voordat u de machine in een afgesloten ruimte stalt.

- Zorg ervoor dat de brandstofafsluitklep is gesloten voordat u de machine stalt of transporteert.
- Stal de machine of het brandstofvat nooit in de buurt van een open vuur, vonken of een waakvlam zoals die van een boiler of een ander apparaat.
- Zorg ervoor dat alle onderdelen van de machine in goede staat verkeren en alle bevestigingselementen stevig vastzitten, in het bijzonder de bevestigingen van maaimessen.
- Vervang versleten of beschadigde stickers.

## Machine met de hand duwen

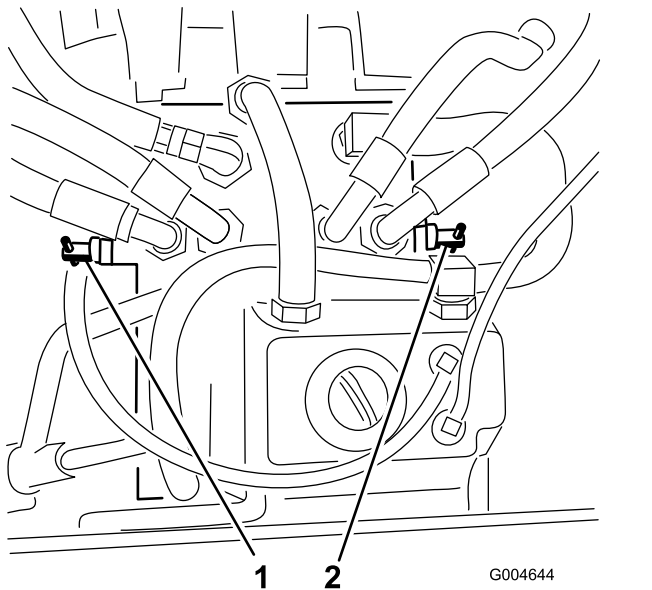
**Belangrijk:** Slepen van de machine kan schade aan het hydraulische systeem veroorzaken.

### De machine duwen

1. Schakel de aftakas uit en draai het contactsleuteltje op uit. Zet de hendels in de VERGRENDELDE NEUTRAALSTAND en stel de parkeerrem in werking. Verwijder het sleuteltje.
2. Til de stoel omhoog.
3. Draai de omloopkleppen 1 slag naar links (Figuur 28).

**Opmerking:** Hierdoor kan de hydraulische vloeistof langs de pomp worden geleid zodat de wielen kunnen draaien.

**Belangrijk:** Draai de omloopkleppen niet meer dan 1 slag. Dit voorkomt dat de kleppen uit de behuizing vallen en de vloeistof naar buiten stroomt.



Figuur 28

1. Rechter omloopklep
2. Linker omloopklep

## Machine in bedrijf stellen

Draai de omloopkleppen 1 slag naar rechts en draai ze met de hand vast (Figuur 28).

**Opmerking:** De torsie moet ongeveer 8 N m bedragen. Draai de omloopkleppen niet te vast.

De machine rijdt alleen als de omloopkleppen zijn ingedraaid.

## De machine transporteren

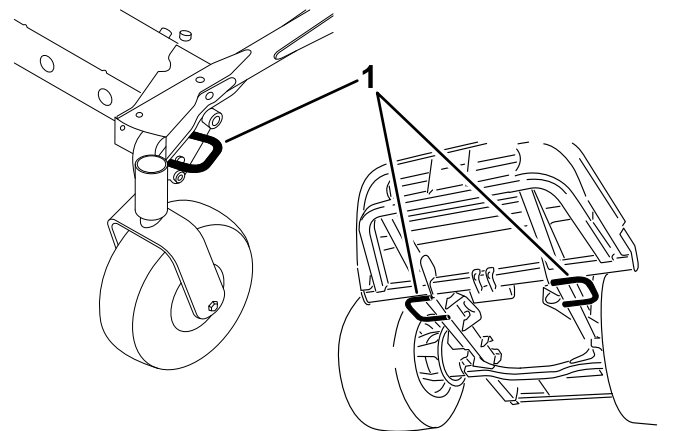
Gebruik een aanhanger of vrachtwagen voor zwaar vervoer om de machine te transporteren. Zorg ervoor dat de aanhanger of vrachtwagen is voorzien van alle benodigde remmen, verlichting en aanduidingen die wettelijk vereist zijn. Lees aandachtig alle veiligheidsinstructies. Met behulp van deze informatie kunt u letsel van uw gezinsleden, omstanders, dieren en uzelf voorkomen.

### ⚠ WAARSCHUWING

Rijden op de weg zonder richtingaanwijzers, verlichting, reflectoren of een bord met de aanduiding 'Langzaam rijdend voertuig' is gevaarlijk en kan leiden tot ongelukken die lichamelijk letsel veroorzaken.

**Rijd niet met de machine op de openbare weg.**

1. Als u een aanhanger gebruikt, bevestig deze dan aan het sleepvoertuig en sluit de veiligheidskettingen aan.
2. Sluit indien van toepassing de remmen van de aanhanger aan.
3. Laad de machine op de aanhanger of de vrachtwagen.
4. Zet de motor af, verwijder het sleuteltje, stel de parkeerrem in werking en sluit de brandstofklep.
5. Gebruik de bindogen op de machine om deze met banden, kettingen, kabels of touwen goed te bevestigen op de aanhanger of de vrachtwagen (Figuur 29).



Figuur 29

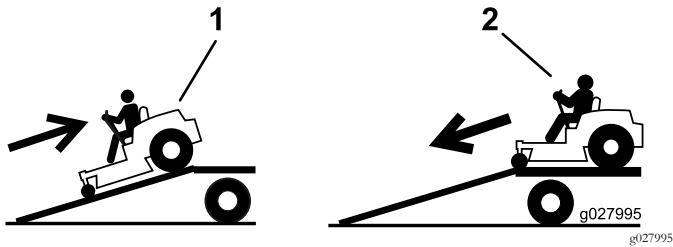
1. Bindogen van tractie-eenheid

4. Zet de parkeerrem vrij voordat u de machine gaat duwen.



# De machine laden

Wees extra voorzichtig als u machines inlaadt op een aanhangwagen of een vrachtwagen of uitlaadt. Gebruik voor deze procedure een hellingbaan die breder is dan de machine. Rij de machine achteruit op de oprijplaat en rij er vooruit af (Figuur 30).



Figuur 30

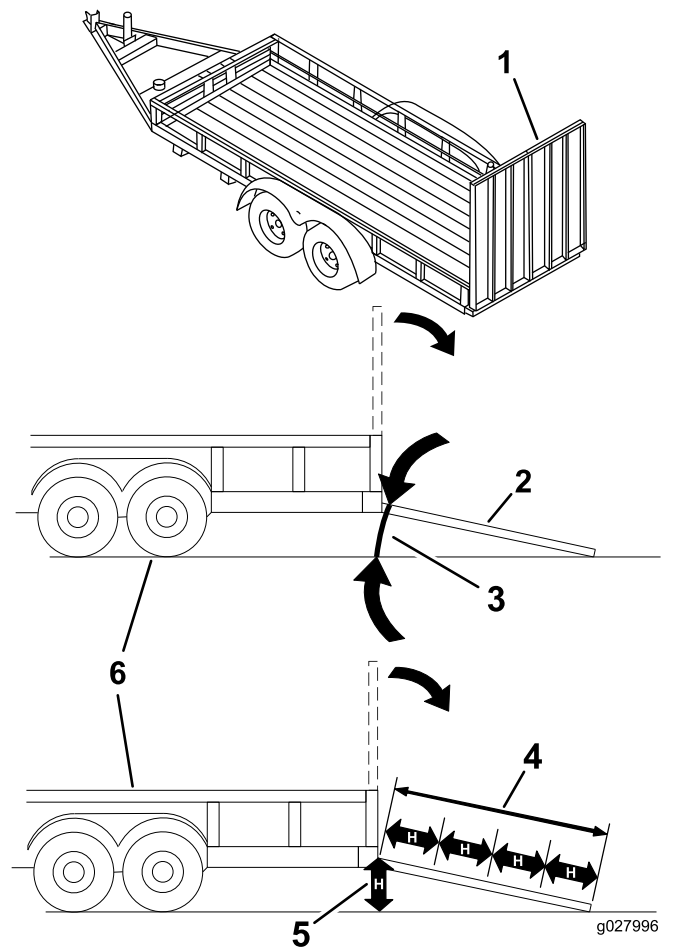
1. Rij de machine achteruit op de oprijplaat.
2. Rij de machine vooruit de oprijplaat af.

**Belangrijk:** Gebruik geen smalle, afzonderlijke oprijplaten voor elke zijde van de machine.

## ⚠ WAARSCHUWING

Als een machine wordt geladen op een aanhanger of een vrachtwagen, wordt de kans vergroot dat de machine kantelt. Dit kan ernstig lichamelijk letsel of de dood veroorzaken.

- Ga zeer voorzichtig te werk als u een machine een hellingbaan op-/afrijdt.
- Zorg dat de rolbeugel omhoog staat en gebruik de veiligheidsgordel terwijl de machine wordt geladen of uitgeladen. Zorg ervoor dat de rolbeugel het dak van een gesloten aanhanger niet raakt.
- Gebruik één oprijplaat over de volledige breedte. Gebruik geen afzonderlijke oprijplaten voor elke kant van de machine.
- Zorg ervoor dat de hoek van de oprijplaat en de grond of van de oprijplaat en de aanhanger of vrachtwagen niet groter is dan 15 graden.
- Zorg ervoor dat de oprijplaat minstens 4 keer zo lang is als de afstand van de laadbak van de vrachtwagen of aanhanger tot de grond. Hierdoor is de hoek die de oprijplaat maakt niet groter dan 15 graden op een vlakke ondergrond.
- Rij achteruit op oprijplaten en rij er vooruit af.
- U mag niet abrupt versnellen of vertragen als u de machine een hellingbaan op- of afrijdt, omdat anders de machine kan kantelen of u de controle over de machine kunt verliezen.



Figuur 31

1. Oprijplaat over volledige breedte in opslagstand.
2. Zijaanzicht van oprijplaat over volledige breedte in laadstand
3. Niet groter dan 15 graden
4. De hellingbaan is minstens 4 keer zo lang als de afstand van de aanhangwagen of de laadbak tot de grond
5. H = Afstand van de laadbak van de vrachtwagen of aanhanger tot de grond.
6. Aanhanger

# Onderhoud

**Opmerking:** Bepaal vanuit de normale bedieningspositie de linker- en rechterzijde van de machine.

## Aanbevolen onderhoudsschema

Onderhoudsinterval	Onderhoudsprocedure
Na de eerste 10 bedrijfsuren	<ul style="list-style-type: none"><li>• Bevestigingsbouten van het frame aandraaien.</li><li>• Wielmoeren aandraaien.</li></ul>
Na de eerste 50 bedrijfsuren	<ul style="list-style-type: none"><li>• Smeerolie van tandwielkast van maaidek verversen.</li><li>• Motorolie verversen en filter vervangen.</li></ul>
Na de eerste 200 bedrijfsuren	<ul style="list-style-type: none"><li>• Ververs de hydraulische vloeistof en vervang de filter.</li></ul>
Bij elk gebruik of dagelijks	<ul style="list-style-type: none"><li>• Test het veiligheidssysteem</li><li>• Controleer het motoroliepeil.</li><li>• Koelvloeistofpeil controleren.</li><li>• Reinig de radiator met perslucht (vaker als de machine wordt gebruikt in stoffige of vuile omstandigheden).</li><li>• Het peil van de hydraulische vloeistof controleren.</li><li>• Maaidek reinigen.</li></ul>
Om de 50 bedrijfsuren	<ul style="list-style-type: none"><li>• Vet in de smeernippels van de lagers en lagerbussen spuiten (dit moet vaker gebeuren als de machine wordt gebruikt in stoffige of vuile omstandigheden en na elke wasbeurt).</li><li>• Controleer de aansluitingen van de accukabels.</li><li>• Controleer de bandenspanning.</li></ul>
Om de 100 bedrijfsuren	<ul style="list-style-type: none"><li>• Spanning van de riem van de wisselstroomdynamo controleren.</li></ul>
Om de 150 bedrijfsuren	<ul style="list-style-type: none"><li>• Controleer de smeerolie van de tandwielkast van het maaidek.</li><li>• Motorolie verversen en filter vervangen.</li></ul>
Om de 200 bedrijfsuren	<ul style="list-style-type: none"><li>• Slangen en afdichtingen van koelsysteem controleren. Vervangen als deze gescheurd of versleten zijn.</li><li>• Wielmoeren aandraaien.</li></ul>
Om de 400 bedrijfsuren	<ul style="list-style-type: none"><li>• Smeerolie van tandwielkast van maaidek verversen.</li><li>• Luchtfiler onderhoudsbeurt geven.</li><li>• Vervang de brandstoffilterbus voor de waterafscheider.</li><li>• Verwijder dagelijks water of ander vuil uit de waterafscheider.</li><li>• De brandstofleidingen en aansluitingen controleren.</li></ul>
Om de 800 bedrijfsuren	<ul style="list-style-type: none"><li>• Ververs de hydraulische vloeistof en vervang de filter.</li><li>• De motorkleppeiling controleren. Raadpleeg de gebruikershandleiding van de motor.</li></ul>
Om de 1500 bedrijfsuren	<ul style="list-style-type: none"><li>• Loszittende slangen vervangen.</li></ul>
Om de 2 jaar	<ul style="list-style-type: none"><li>• Brandstoftank aftappen en reinigen.</li><li>• Koelsysteem schoonspelen en koelvloeistof vervangen.</li></ul>

**Belangrijk:** Raadpleeg de gebruikershandleiding van de motor voor verdere onderhoudsprocedures. Daarnaast is een uitvoerige onderhoudshandleiding verkrijgbaar bij een erkende Toro-dealer.

# Controlelijst voor dagelijks onderhoud

Gelieve deze pagina te kopiëren ten behoeve van gebruik bij routinecontroles.

Gecontroleerd item	Voor week van:						
	Ma.	Di.	Wo.	Do.	Vr.	Za.	Zo.
Werking van interlockschaakelaars controleren.							
Controleren of de grasgeleider omlaag staat (indien van toepassing).							
Werking van de parkeerrem controleren.							
Brandstofpeil controleren.							
Het peil van de hydraulische vloeistof controleren.							
Oliepeil controleren.							
Peil van de koelvloeistof controleren.							
Brandstoffilter/waterafscheider controleren.							
Indicator voor verstopping in luchtfilter controleren. <sup>1</sup>							
Radiator en scherm controleren op vuil.							
Controleren of motor ongewone geluiden maakt. <sup>2</sup>							
Controleren op ongewone geluiden tijdens het gebruik.							
Hydraulische slangen en leidingen op schade controleren							
Controleren op lekkages.							
Controleer de bandenspanning.							
Werking van instrumenten controleren.							
Controleer de conditie van de maaimessen.							
Vet in alle smeernippels spuiten. <sup>3</sup>							
Beschadigde lak bijwerken.							

1. Als de indicator rood is

2. Controleer de gloeibougie en de spuitstukken van de injector als u merkt dat de motor moeilijk start, buitensporig veel rook afgeeft of ongelijkmatig loopt.

3. Onmiddellijk na elke wasbeurt, ongeacht de voorgeschreven interval.

Aantekening voor speciale aandachtsgebieden		
Controle uitgevoerd door:		
Item	Datum	Informatie

## ▲ VOORZICHTIG

Als u het sleuteltje in het contact laat, bestaat de kans dat iemand de motor per ongeluk start waardoor u of andere omstanders ernstig letsel kunnen oplopen.

Verwijder het sleuteltje uit het contact voordat u onderhoudswerkzaamheden uitvoert aan de machine.

### GROUNDMASTER 7200 / 7210

#### QUICK REFERENCE AID

**CHECK/SERVICE (daily)**

1. OIL LEVEL - ENGINE
2. OIL LEVEL - HYDRAULIC TANK
3. COOLANT LEVEL - RADIATOR
4. FUEL /WATER SEPARATOR
5. PRECLEANER - AIR CLEANER

6. RADIATOR SCREEN
7. BRAKE FUNCTION
8. TIRE PRESSURE
9. BATTERY
10. BELTS - DECK, FAN, ALTERNATOR
11. GEARBOX

GREASING - SEE OPERATOR'S MANUAL

SEE OPERATOR'S MANUAL FOR INITIAL CHANGES.	FLUID TYPE	CAPACITY	CHANGE INTERVAL*		FILTER PART NO.
			FLUID	FILTER	
A. ENGINE OIL	*SAE 15W-40	3.9 QTS. WITH FILTER (3.7 LITERS)	150 HRS.	150 HRS.	108-3841
B. HYD. CIRCUIT OIL	MOBIL 424	10.9 QTS. (10.3 LITERS)	800 HRS.	800 HRS.	108-5194
C. AIR CLEANER				SEE INDICATOR	108-3810
D. WATER SEPARATOR				400 HRS.	110-9049
E. FUEL TANK	NO. 2-Diesel	11 GALS. (41 LITERS)	Drain and flush, 2 yrs.		
F. COOLANT	50/50 Ethylene glycol/water	6 QTS. (5.7 LITERS)	Drain and flush, 2 yrs.		
G. GEARBOX	SAE EP90W	12 oz. (355 mL)	400 HRS.		

\*SEE OPERATOR'S MANUAL FOR INITIAL CHANGES / WINTER USE.

110-8252

Figuur 32  
Onderhoudsschema

decal110-8252nc

## Procedures voorafgaande aan onderhoud

**Belangrijk:** De bevestigingen op de deksels van deze machine zijn zo ontworpen dat ze op het deksel blijven zitten nadat de bevestiging is losgemaakt. Draai alle bevestigingen op elk deksel een paar slagen losser zodat het deksel loszit maar nog wel bevestigd is en draai de bevestigingen daarna pas helemaal los totdat het deksel eraf komt. Hiermee voorkomt u dat u per ongeluk de bouten van de borngingen losdraait.

## Veiligheidsmaatregelen voor onderhoudswerkzaamheden

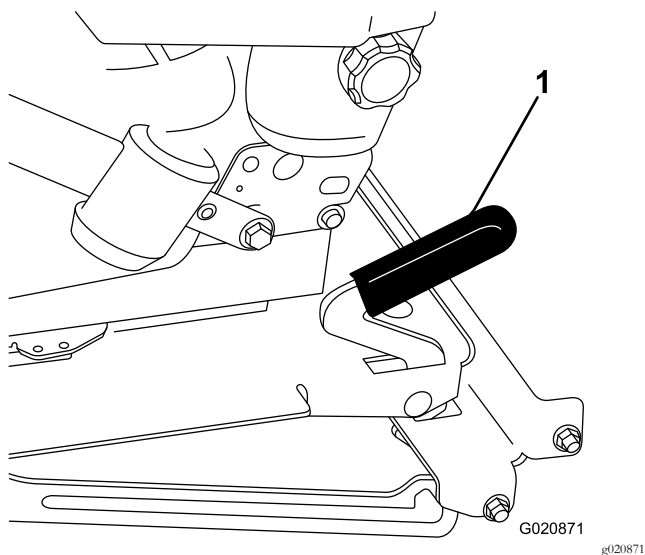
- Doe het volgende voordat u de machine gaat afstellen, schoonmaken of repareren:
  - Parkeer de machine op een horizontaal oppervlak.
  - Zet de gashendel op stationair – laag.
  - Schakel de maaidekken uit.
  - Breng de maaidekken omlaag.
  - Zorg dat de tracie in neutraal staat.
  - Stel de parkeerrem in werking.
  - Zet de motor af en haal het sleuteltje uit het contact.
  - Wacht totdat alle bewegende onderdelen tot stilstand zijn gekomen.
  - Laat de onderdelen van de machine afkoelen voordat u onderhoudswerkzaamheden uitvoert.

- Als de maaidekken in de transportstand staan, breng dan een positieve mechanische vergrendeling aan (indien voorhanden) voordat u de machine onbeheerd achterlaat.
- Voer indien mogelijk geen onderhoudswerkzaamheden uit als de motor draait. Blijf uit de buurt van bewegende onderdelen.
- Plaats de machine of onderdelen ervan op assteunen indien dit nodig is.
- Haal voorzichtig de druk van onderdelen met opgeslagen energie.

## Bestuurdersstoel ontgrendelen

Om bij het hydraulische systeem en andere systemen onder de stoel te kunnen komen, moet u de stoel ontgrendelen en naar voren kantelen.

1. Gebruik de instelhendel van de bestuurdersstoel om de stoel helemaal naar voren te schuiven.
2. Trek de handgreep van de stoelvergrendeling naar voren en til de stoel op om deze te ontgrendelen (Figuur 33).



**Figuur 33**

1. Stoelvergrendeling

## Smering

### Lagers en lagerbussen smeren

**Onderhoudsinterval:** Om de 50 bedrijfsuren (dit moet vaker gebeuren als de machine wordt gebruikt in stoffige of vuile omstandigheden en na elke wasbeurt).

De machine is voorzien van smeerpunten die u regelmatig moet smeren met nr. 2 lithium vet. Smeer vaker bij gebruik in deze omstandigheden, omdat er vuil terecht kan komen in de lagers en lagerbussen, hetgeen tot snellere slijtage kan leiden.

1. Veeg de smeernippels schoon zodat er geen ongerechtigheden kunnen binnendringen in het lager of de lagerbus.
2. Spuit vet in de nippels.
3. Veeg overtollig vet weg.

**Opmerking:** Verkeerde reinigingsmethodes kunnen de levensduur van de lagers verkorten. Was de machine niet als deze nog heet is en richt een hogedruk- of hogevolespuit nooit op de lagers of pakkingen.

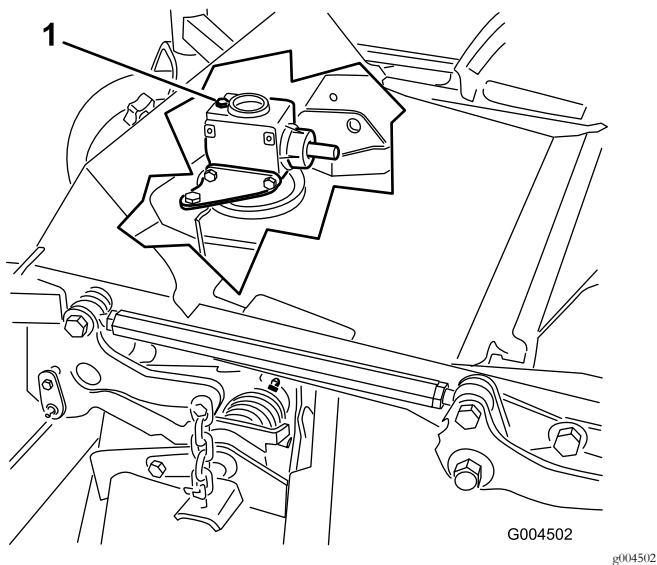
### Smeerolie van tandwielkast van maaidek controleren

De tandwielkast is ontworpen voor gebruik met SAE EP90W tandwielolie. Hoewel de tandwielkast in de fabriek van smeerolie wordt voorzien, dient u het smeeroliepeil van de maaieenheid te controleren voor gebruik; zie de aanbevelingen in de [Controlelijst voor dagelijks onderhoud \(bladz. 35\)](#).

### Smeerolie van tandwielkast van maaidek controleren

**Onderhoudsinterval:** Om de 150 bedrijfsuren

1. Plaats de machine en het maaidek op een vlakke ondergrond.
2. Laat het maaidek zakken tot een maaihoogte van 2,5 cm.
3. Schakel de aftakas uit, zet de rijhendels in de VERGRENDELDE NEUTRAALSTAND en stel de parkeerrem in werking.
4. Zet de gashendel in de stand LANGZAAM, schakel de motor uit, verwijder het contactsleuteltje en wacht totdat alle bewegende delen tot stilstand zijn gekomen voordat u de bestuurdersstoel verlaat.
5. Til de voetsteun omhoog zodat de bovenkant van het maaidek zichtbaar is.
6. Verwijder de peilstok/vulplug op de bovenkant van de tandwielkast en controleer of het peil van de tandwielolie tussen de merktekens op de peilstok staat (Figuur 34).



**Figuur 34**

1. Vulplug en peilstok

7. Als het oliepeil te laag is, vult u voldoende olie bij totdat het peil tussen de markeringen op de peilstok staat.

**Belangrijk:** Giet de tandwielkast niet te vol, anders kan deze beschadigd raken.

## Smeerolie van tandwielkast van maaidek verversen

**Onderhoudsinterval:** Na de eerste 50 bedrijfsuren

Om de 400 bedrijfsuren

1. Plaats het maaidek op een horizontaal oppervlak.
2. Laat het maaidek zakken tot een maaihogte van 2,5 cm.
3. Schakel de aftakas uit, zet de rijhendels in de VERGRENDDELDE NEUTRAALSTAND en stel de parkeerrem in werking.
4. Zet de gashendel in de stand LANGZAAM, schakel de motor uit, verwijder het contactsleuteltje en wacht totdat alle bewegende delen tot stilstand zijn gekomen voordat u de bestuurdersstoel verlaat.
5. Til de voetsteun omhoog zodat de bovenkant van het maaidek zichtbaar is.
6. Verwijder de peilstok/vulplug op de bovenkant van de tandwielkast (Figuur 34).
7. Plaats een trechter en opvangbak onder de aftapplug die zich onder de voorkant van de tandwielkast bevindt en verwijder de plug. Laat de olie in de bak lopen.
8. Plaats de aftapplug terug.
9. Vul de tandwielkast met voldoende olie, ongeveer 283 ml, totdat het peil tussen de markeringen op de peilstok staat.

**Belangrijk:** Giet de tandwielkast niet te vol, anders kan deze beschadigd raken.

## Onderhoud motor

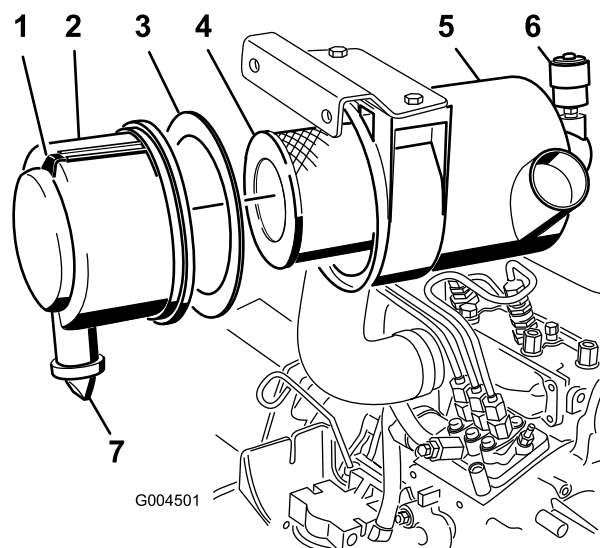
### Veiligheid van de motor

- U moet de motor afzetten voordat u het oliepeil controleert of het carter bijvult met olie.
- Verander de snelheid van de toerenregelaar niet en laat de motor het maximale toerental niet overschrijden.

### Luchtfilter controleren.

1. Controleer de luchtfilterbehuizing op beschadigingen die een luchttek zouden kunnen veroorzaken. Vervang een beschadigde luchtfilterbehuizing.
2. Controleer het luchtinlaatsysteem op lekken, beschadiging of losse slangklemmen.
3. Geef het luchtfilter een onderhoudsbeurt wanneer de luchtfilterindicator rood is, of om de 400 uur (vaker in uiterst stoffige of vuile omstandigheden (Figuur 35)).

**Belangrijk:** Geef het luchtfilter niet te vaak een onderhoudsbeurt.



**Figuur 35**

- |                         |                             |
|-------------------------|-----------------------------|
| 1. Luchtfilterdeksel    | 5. Luchtfilterindicator     |
| 2. Pakking              | 6. Sluiting van luchtfilter |
| 3. Filter               | 7. Rubberen uitlaatklep     |
| 4. Luchtfilterbehuizing |                             |

4. Zorg ervoor dat het deksel goed vastzit en de luchtfilterbehuizing helemaal afsluit.

### Onderhoud van het luchtfilter

**Onderhoudsinterval:** Om de 400 bedrijfsuren

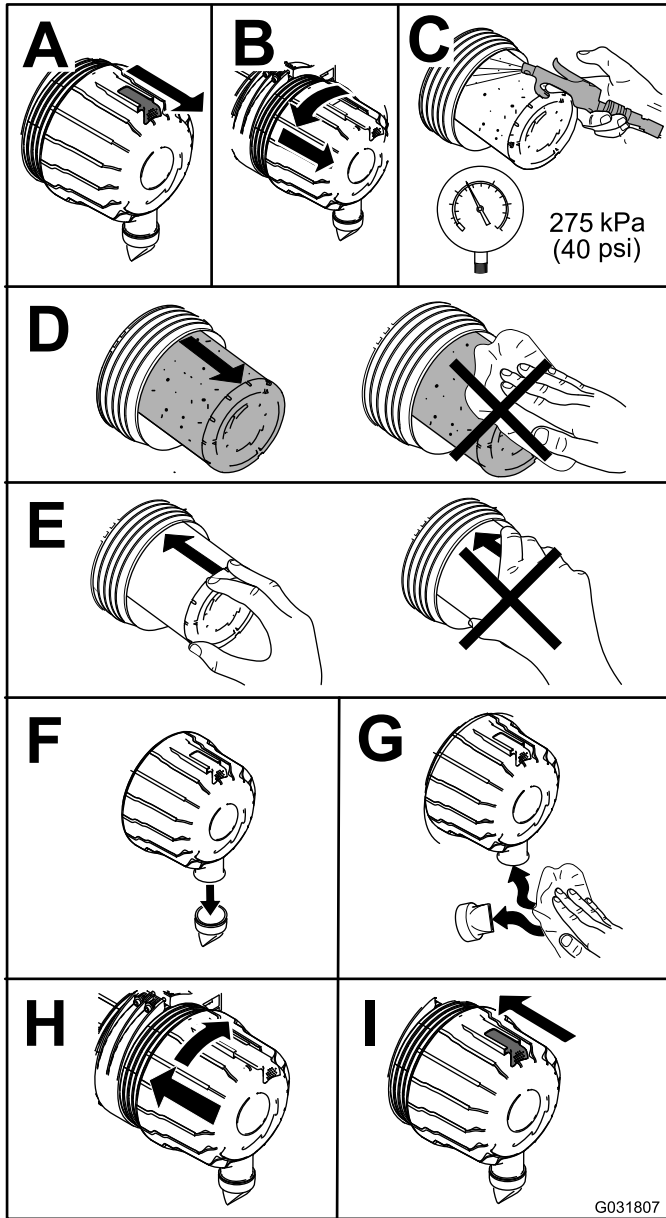
**Opmerking:** Als de schuimrubberen pakking in het deksel beschadigd is, moet u deze vervangen.

**Belangrijk:** Gebruik geen perslucht onder hoge druk, omdat hierdoor vuil via the filter in het inlaatkanaal kan worden geblazen.

**Belangrijk:** Reinig nooit een gebruikt filter omdat dit kan leiden tot beschadiging van de filtermedia.

**Belangrijk:** Een beschadigd filter mag niet worden gebruikt.

**Belangrijk:** Druk niet op het flexibele midden van het filter.



Figuur 36

G031807  
g031807

## Motorolie verversen/oliepeil controleren

### Het motoroliepeil controleren

**Onderhoudsinterval:** Bij elk gebruik of dagelijks

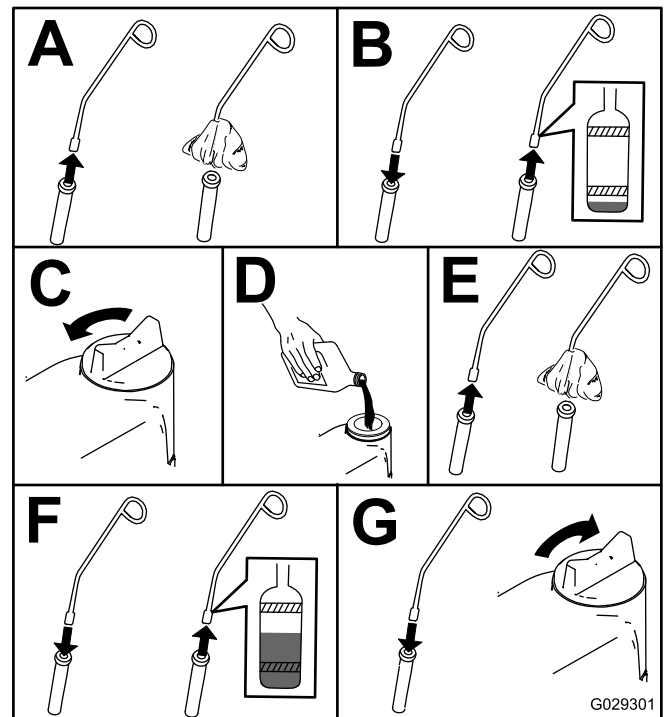
Het carter van de motor is in de fabriek gevuld met olie; het oliepeil moet echter worden gecontroleerd voor- en nadat de motor voor de eerste keer is gestart. Controleer het oliepeil elke dag vóór en na gebruik van de machine.

De carterinhoud bedraagt ongeveer 3,8 liter met filter. Gebruik hoogwaardige motorolie die moet voldoen aan de volgende specificaties:

- Vereiste onderhoudsclassificatie van API: CH-4, CI-4 of hoger.
- Aanbevolen olie: SAE 15W-40 (boven -17 °C)
- Alternatieve olie: SAE 10W-30 of 5W-30 (voor alle temperaturen)

**Opmerking:** Toro Premium motorolie is verkrijgbaar bij uw dealer met een viscositeit van 15W-40 of 10W-30. Zie de onderdelencatalogus voor de onderdeelnummers.

1. Plaats de machine op een vlakke ondergrond, laat het maaidek neer, zet de gashendel in de stand LANGZAAM, schakel de motor uit en verwijder het sleuteltje uit het contact.
2. Open de motorkap.
3. Het motoroliepeil controleren.



Figuur 37

G029301  
g029301

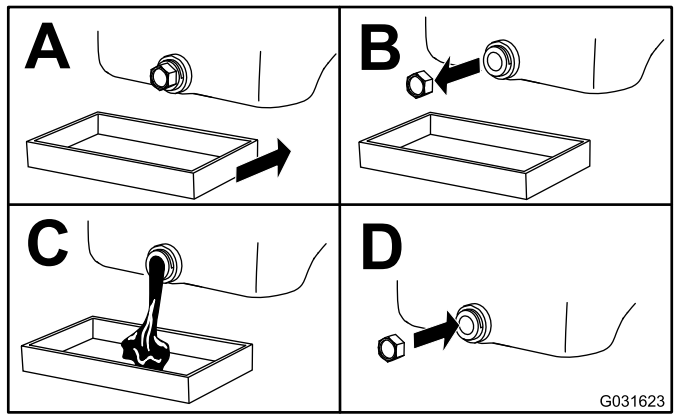
## Motorolie verversen en filter vervangen

**Onderhoudsinterval:** Na de eerste 50 bedrijfsuren

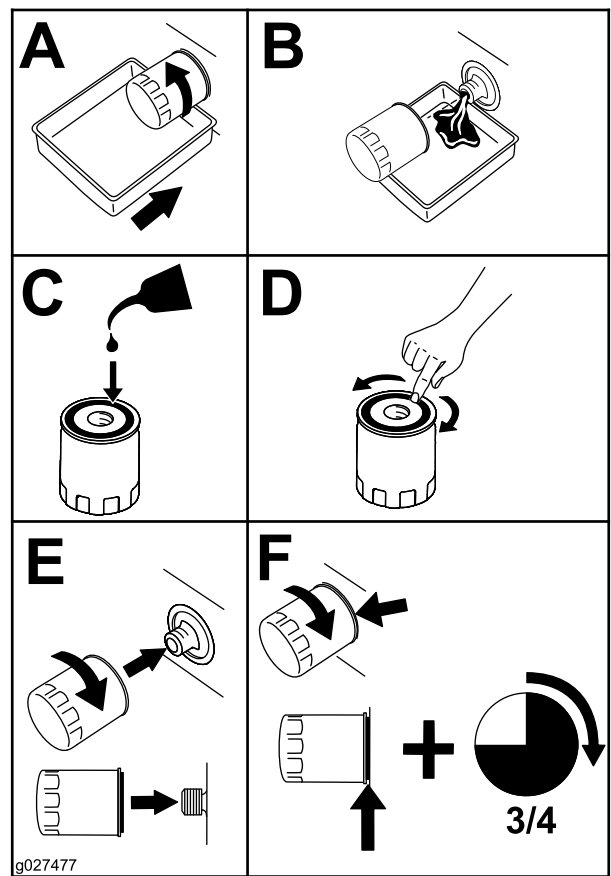
Om de 150 bedrijfsuren

Laat indien mogelijk de motor lopen vlak voordat u de olie ververs. Warme olie stroomt gemakkelijker en voert verontreinigingen beter mee.

1. Plaats de machine op een horizontaal oppervlak.
2. Open de motorkap.
3. Ververs de olie (Figuur 38).



Figuur 38



Figuur 39

4. Brandstoffilter vervangen (Figuur 39).

5. Vul het carter bij met olie; zie (bladz. ).



# Onderhoud brandstofsysteem

## ⚠ GEVAAR

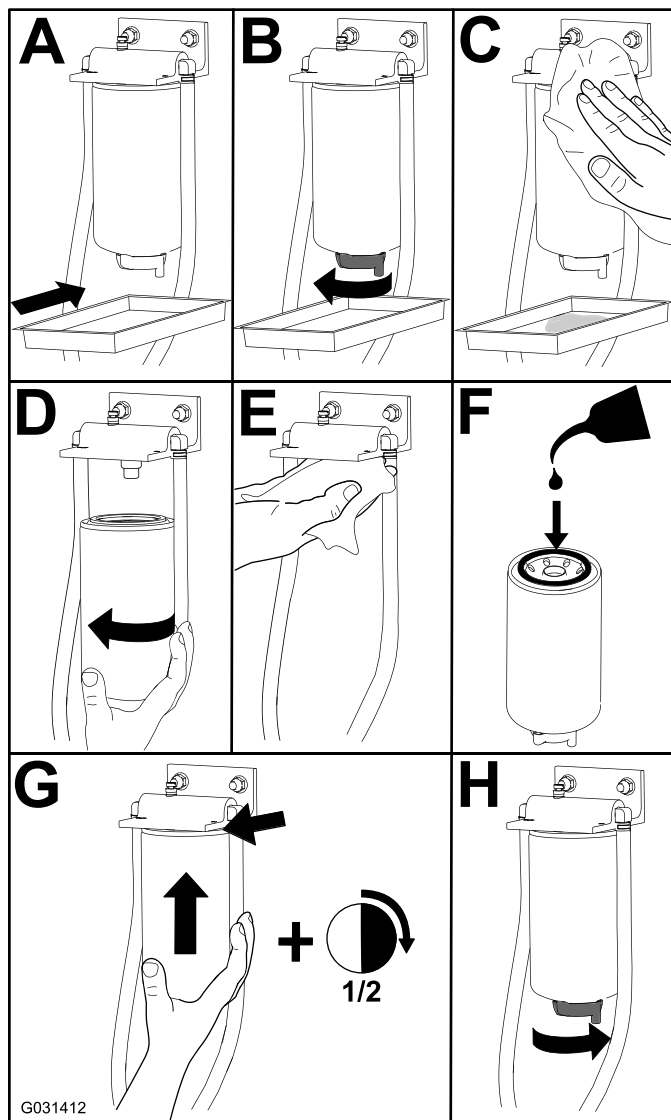
In bepaalde omstandigheden zijn dieselbrandstof en brandstofdampen uiterst ontvlambaar en explosief. Brand of explosie van brandstof kan brandwonden of materiële schade veroorzaken.

- Gebruik een trechter of tuit; brandstof uitsluitend in de open lucht bij een afgezette of koude motor bijvullen. Eventueel gemorste brandstof opnemen.
- Vul de brandstoftank niet helemaal. Vul de brandstoftank tot aan de onderkant van de vulbuis.
- Rook nooit wanneer u met brandstof bezig bent en houd de brandstof weg van open vlammen of vonken.
- Bewaar de brandstof in schone, veilige en goedgekeurde containers en zorg dat de dop op zijn plaats blijft.

# Onderhoud van de waterafscheider

Onderhoudsinterval: Om de 400 bedrijfsuren

Om de 400 bedrijfsuren



Figuur 40

# Brandstoftank reinigen

Onderhoudsinterval: Om de 2 jaar

Verwijder en reinig de inline-zeven nadat u de tank hebt afgetapt. Gebruik schone dieselbrandstof om de tank uit te spoelen.

**Belangrijk:** De tank moet ook worden afgetapt en gereinigd als het brandstofsysteem vervuild raakt of wanneer u de machine voor langere tijd gaat stallen.

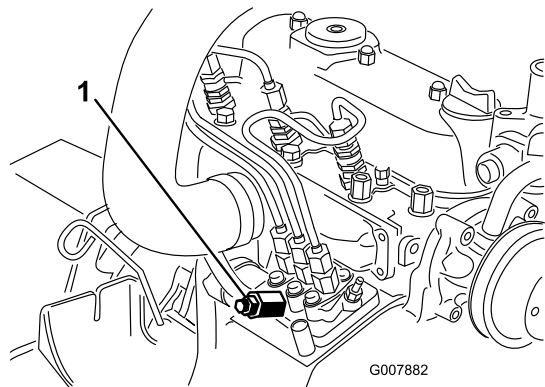
# Brandstofleidingen en aansluitingen controleren

**Onderhoudsinterval:** Om de 400 bedrijfsuren

Inspecteer de brandstofleidingen op slijtage, beschadigingen, afgeschuurde plekken of loszittende verbindingen.

## Het Brandstofsysteem ontlichten

1. Parkeer de machine op een horizontaal oppervlak. Zorg ervoor dat de brandstoftank minstens half vol is.
2. Ontgrendel en open de motorkap.
3. Leg een doek onder de ontluchtschroef op de brandstofinjectionpomp en draai deze open (Figuur 41).



**Figuur 41**

1. Ontluchtschroef brandstofinjectionpomp

4. Draai het contactsleuteltje naar de stand AAN.

**Opmerking:** De elektrische brandstofpomp begint te werken. Hierbij wordt er lucht bij de ontluchtschroef naar buiten geperst.

### **⚠ VOORZICHTIG**

De kans bestaat dat de motor hierbij start. Bewegende ventilatoren en riemen van een lopende motor kunnen ernstig lichamelijk letsel veroorzaken.

Houd daarom handen, vingers, losse kleding/sieraden en haar uit de buurt van de ventilator en de riem van de motor.

5. Laat het sleuteltje op AAN staan totdat er een volle straal brandstof bij de schroef naar buiten komt.
6. Zet de ontluchtschroef weer vast en draai het sleuteltje op UIT.

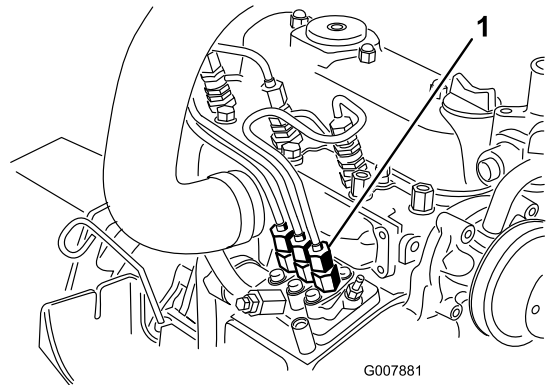
**Opmerking:** Normaal gesproken zal de motor starten nadat u het brandstofsysteem hebt ontlicht.

Indien de motor echter niet start, kan er lucht tussen de injectiepomp en de injectors zitten; zie [Injectors ontlichten](#) (blad. 42).

## Injectors ontlichten

**Opmerking:** Pas deze procedure uitsluitend toe als u het brandstofsysteem hebt ontlicht met behulp van de normale ontlichtingsprocedures en de motor niet start; zie [Het Brandstofsysteem ontlichten](#) (blad. 42).

1. Leg een doek onder de leidingconnector vanaf de injectiepomp naar verstuiver nr. 1 zoals wordt getoond in [Figuur 42](#).



**Figuur 42**

1. Leidingconnector vanaf de injectiepomp naar verstuiver nr. 1

2. Zet de gashendel op SNEL.
3. Draai het contactsleuteltje op START en bekijk hoe de brandstof om de connector stroomt.

### **⚠ VOORZICHTIG**

De kans bestaat dat de motor hierbij start. Bewegende ventilatoren en riemen van een lopende motor kunnen ernstig lichamelijk letsel veroorzaken.

Houd daarom handen, vingers, losse kleding/sieraden en haar uit de buurt van de ventilator en de riem van de motor.

4. Draai de leidingconnector goed vast wanneer u een ononderbroken straal ziet.
5. Draai het contactsleuteltje op UIT.
6. Herhaal deze procedure bij de overige verstuivers.

# Onderhoud elektrisch systeem

## Veiligheid van het elektrisch systeem

- Koppel de accu af voordat u reparaties aan de machine verricht. Maak eerst de minpool van de accu los en daarna de pluspool. Bevestig eerst de pluspool van de accu en daarna de minpool.
- Laad de accu op in een open, goed geventileerde ruimte, uit de buurt van vonken en open vuur. Haal de oplader uit het stopcontact voordat u de accu aan- of loskoppelt. Draag beschermende kleding en gebruik geïsoleerd gereedschap.

### WAARSCHUWING

#### CALIFORNIE

#### Proposition 65 Waarschuwing

Accuklemmen, accupolen en dergelijke onderdelen bevatten lood en loodverbindingen. Van deze stoffen is bekend dat ze kanker en schade aan de voortplantingsorganen veroorzaken. Was altijd uw handen nadat u met deze onderdelen in aanraking bent geweest.

## Onderhoud van de accu

**Onderhoudsinterval:** Om de 50 bedrijfsuren

Als de machine wordt opgeslagen in een zeer hete omgeving, ontlad de accu sneller dan wanneer de machine in een koele omgeving wordt opgeslagen.

Houd de bovenkant van de accu schoon door deze af en toe te reinigen met een borstel die in een oplossing van ammoniak natriumbicarbonaat is gedompeld. Spoel de bovenkant na het reinigen af met water.

**Belangrijk:** Verwijder nooit de vuldoppen als u de accu reinigt.

De accukabels moeten stevig op de accupolen zitten zodat ze goed contact maken.

Als er op de accupolen corrosie ontstaat, moet u de kabels losmaken, de min (-) kabel eerst, en de klemmen en polen afzonderlijk schoonkrabben. Zet de kabels vast, de plus (+) kabel eerst, en smeer de accupolen in met vaseline.

### ⚠ WAARSCHUWING

Accupolen of metalen gereedschappen kunnen kortsluiting maken met metalen onderdelen van de machine, waardoor vonken kunnen ontstaan. Hierdoor kunnen accugassen tot ontploffing komen en lichamelijk letsel veroorzaken.

- Zorg ervoor dat bij het verwijderen of installeren van de accu de accupolen niet in aanraking komen met metalen onderdelen van de machine.
- Voorkom dat metalen gereedschappen kortsluiting veroorzaken tussen de accupolen en metalen onderdelen van de machine.

### ⚠ WAARSCHUWING

Als accukabels verkeerd worden verbonden, kan dit schade aan de machine en de kabels tot gevolg hebben en vonken veroorzaken. Hierdoor kunnen accugassen tot ontploffing komen en lichamelijk letsel veroorzaken.

- Maak altijd de minkabel (zwart) van de accu los voordat u de pluskabel (rood) losmaakt.
- Sluit altijd de pluskabel (rood) van de accu aan voordat u de minkabel (zwart) aansluit.

## Opslag van de accu

Als u de machine langer dan 30 dagen stalt, moet u de accu verwijderen en volledig opladen. U moet de accu apart opslaan of in de machine laten zitten. De accukabels mogen niet aangesloten zijn op de accu als u deze in het voertuig laat zitten. Bewaar de accu in een koele omgeving om te voorkomen dat ze snel ontlad. Om te voorkomen dat de accu bevriest, moet deze volledig zijn opgeladen. Het soortelijk gewicht van een volledig opgeladen batterij is 1,265–1,299.

## Zekeringen controleren

De zekeringen bevinden zich onder het bedieningspaneel. U kunt hierbij komen via de kap op het zijpaneel (Figuur 43). Om de kap op het zijpaneel te open, moet u de 2 sluitingen losmaken en de kap omhoog trekken.

Als de machine stopt of als er andere problemen met het elektrische systeem zijn, moet u de zekeringen controleren. Haal telkens één zekering eruit en controleer of deze is doorgebrand.

**Belangrijk:** Als u een zekering moet vervangen, gebruik dan u altijd een zekering van hetzelfde type en hetzelfde ampère als de oude zekering, omdat anders schade aan het elektrische systeem kan ontstaan. Raadpleeg de sticker naast de zekeringen voor een overzicht van de zekeringen en ampèrages (Figuur 44).

**Opmerking:** Als er vaak een zekering doorbrandt, komt dit vermoedelijk door een kortsluiting in het elektrische systeem en moet dit worden gerepareerd door een vakbekwame onderhoudstechnicus.

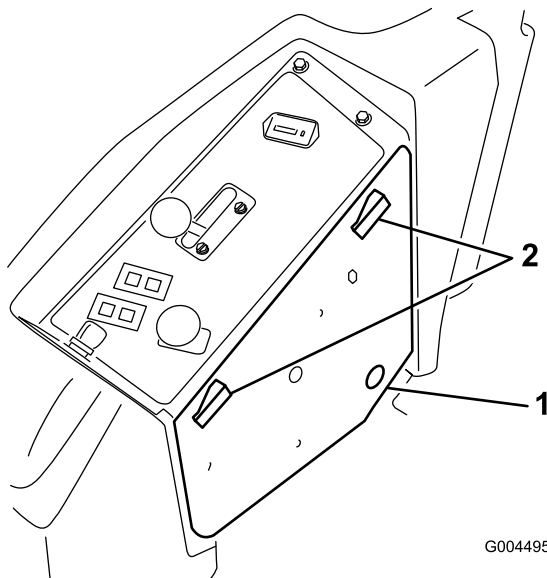
# Onderhoud aandrijfsysteem

## De bandenspanning controleren

**Onderhoudsinterval:** Om de 50 bedrijfsuren

Controleer de bandenspanning om de 50 bedrijfsuren of maandelijks, waarbij de kortste periode moet worden aangehouden (Figuur 45).

Zorg ervoor dat de voor- en achterbanden de voorgeschreven spanning hebben. De correcte spanning is 1,24 bar voor de achterbanden en 1,03 bar voor de banden van de zwenkwielen. Een ongelijke bandenspanning kan leiden tot onregelmatige maaieresultaten. De bandenspanning kan het best bij koude banden worden gecontroleerd.

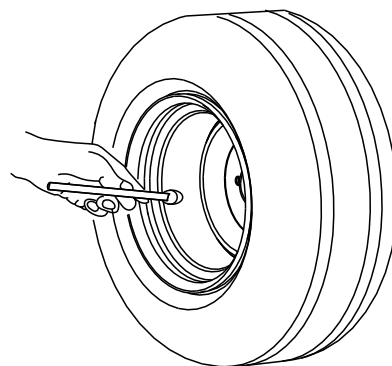


G004495

g004495

**Figuur 43**

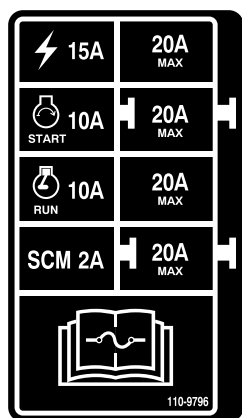
- 1. Kap op zijpaneel
- 2. Vergrendeling



G001055

g001055

**Figuur 45**

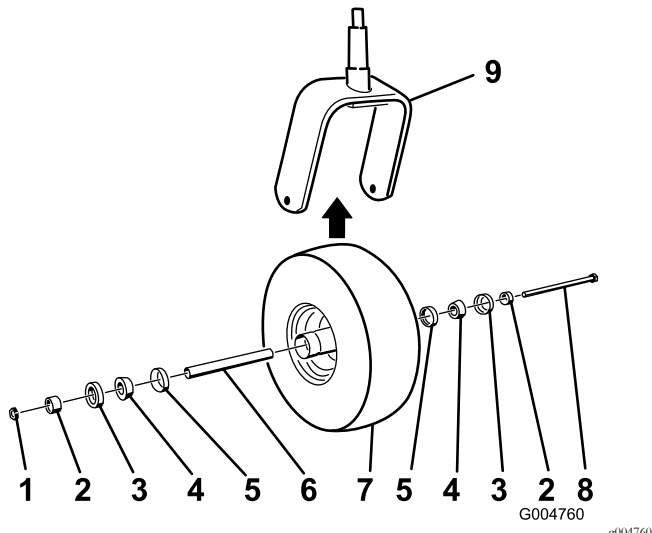


decal110-9796nc

**Figuur 44**

# Zwenkwielen en lagers vervangen

1. Nieuwe zwenkwielen, kegellagers en lagerafdichtingen zijn verkrijgbaar bij een erkende Toro-dealer.
2. Verwijder de borgmoer van de bout (Figuur 46).



Figuur 46

- |                              |                  |
|------------------------------|------------------|
| 1. Borgmoer                  | 6. Afstandsstuk  |
| 2. Afstandsstuk van lager    | 7. Zwenkwiel     |
| 3. Buitenste lagerafdichting | 8. Asbout        |
| 4. Kegellager                | 9. Zwenkwielvork |
| 5. Binnenste lagerafdichting |                  |

3. Pak het zwenkwiel vast en schuif de bout uit de vork of draaiarm.
4. Gooi het oude zwenkwiel en de oude lagers weg.
5. Monteer het zwenkwiel door de ingevette kegellagers en de afdichtingen in de wielnaaf te drukken, in de positie die wordt getoond in [Figuur 46](#).
6. Schuif het afstandsstuk in de wielnaaf door de lagers en zet dit vast in de wielnaaf met de 2 afstandsstukken van het lager.

**Belangrijk:** Zorg ervoor dat de randen van de afdichting niet naar binnen worden gevouwen.

7. Plaats de zwenkwielset in de zwenkwielvork en zet deze vast op zijn plaats met behulp van de bout en de borgmoer.
8. Draai de borgmoer aan totdat het wiel niet meer vrij kan ronddraaien en daarna weer los totdat het wiel vrij kan ronddraaien.
9. Zet een smeerpistool op de smeernippel op het zwenkwiel en spuit daarin nr. 2 smeervet op lithiumbasis.

# Onderhoud koelsysteem

## Veiligheid van het koelsysteem

- **Motorkoelvloeistof inslikken kan vergiftiging veroorzaken; buiten het bereik van kinderen en huisdieren houden.**
- Als u hete, onder druk staande koelvloeistof over u heen krijgt of in aanraking komt met een hete radiator of omliggende delen, kunt u ernstige brandwonden oplopen.
  - Laat de motor altijd minstens 15 minuten afkoelen voordat u de radiatoredop losdraait.
  - Gebruik een doek als u de radiatoredop verwijdert en draai de dop langzaam open om de stoom te laten ontsnappen.

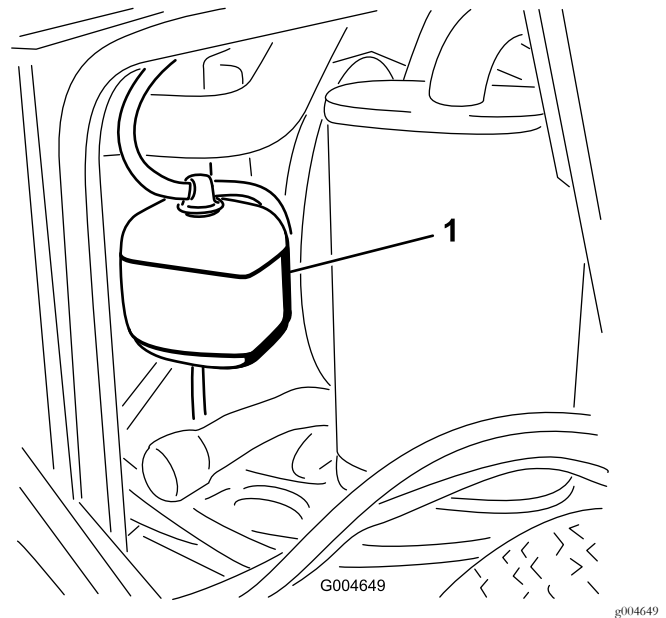
## Het koelsysteem controleren

**Onderhoudsinterval:** Bij elk gebruik of dagelijks

Het koelsysteem bevat een oplossing die half uit water, half uit permanente ethyleenglycol-antivries bestaat. De inhoud van het koelsysteem is 7,5 liter.

1. Controleer het koelvloeistofpeil in de expansietank ([Figuur 47](#)).

**Opmerking:** Het koelvloeistofpeil behoort tussen de markeringen op de zijkant van de tank te staan.



Figuur 47

1. Expansietank
2. Als het koelvloeistofpeil te laag staat, verwijdert u de dop van de expansietank en vult u het systeem bij.

**Belangrijk:** Niet te vol vullen.

3. Plaats de dop van de expansietank terug.

# Radiator reinigen

**Onderhoudsinterval:** Bij elk gebruik of dagelijks

Om de 1500 bedrijfsuren—Loszittende slangen vervangen.

Om de 200 bedrijfsuren—Slangen en afdichtingen van koelsysteem controleren. Vervangen als deze gescheurd of versleten zijn.

Om de 2 jaar—Koelsysteem schoonspoelen en koelvloeistof vervangen.

Reinig de radiator om te voorkomen dat de motor oververhit raakt.

**Opmerking:** Als het maaidek of de motor wordt uitgeschakeld ten gevolge van oververhitting moet u controleren of er een buitensporig grote hoeveelheid aangekoekt vuil op het radiateurscherm zit.

Reinig de radiator als volgt:

1. Open de motorkap.
2. Reinig de radiator met perslucht met lage druk (3,45 bar). Doe dit vanaf de ventilatorzijde van de radiator. Herhaal dit aan de voorkant van de radiator en de andere ventilatorzijde.

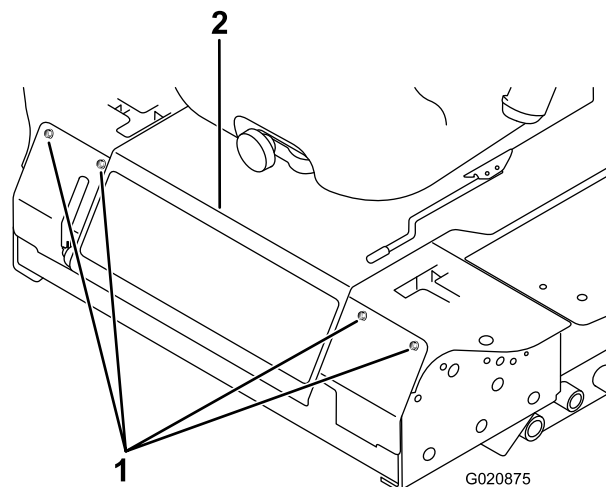
**Belangrijk:** U mag geen water gebruiken.

3. Nadat u de radiator grondig hebt gereinigd, moet u vuil verwijderen dat zich eventueel heeft verzameld in het kanaal op het onderste deel van de radiator.
4. Sluit de motorkap.

# Onderhouden remmen

## De interlockschakelaar van de parkeerrem afstellen

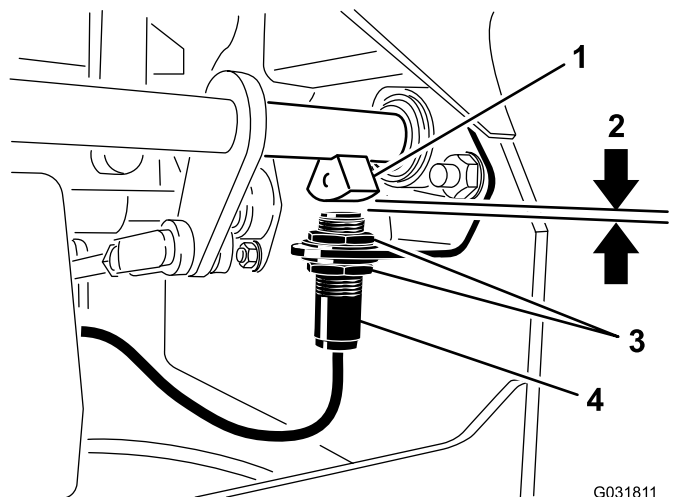
1. Breng de machine tot stilstand, zet de rijhendels in de VERGRENDELDE NEUTRAALSTAND, stel de parkeerrem in werking en haal het sleuteltje uit het contact.
2. Draai de bouten los waarmee het voorpaneel vastzit, en verwijder het paneel (Figuur 48).



Figuur 48

1. Bout
2. Bedieningspaneel

3. Draai de 2 contraoeren los waarmee de interlockschakelaar van de parkeerrem aan de montagebeugel is bevestigd.



Figuur 49

1. Sensor van remas
2. 4 mm
3. Contraoer
4. Interlockschakelaar van parkeerrem

4. Beweeg de schakelaar op of neer op de beugel tot de afstand tussen de sensor van de remas en de plunjer van de schakelaar 4 mm bedraagt; zie (Figuur 49).

**Opmerking:** Zorg ervoor dat de sensor van de remas geen contact maakt met de plunjer van de schakelaar.

5. Draai de contraoeren van de schakelaar vast.
6. U controleert de afstelling als volgt:
  - A. Stel de parkeerrem in werking en neem plaats in de bestuurdersstoel. Start vervolgens de motor.
  - B. Beweeg de rijhendels uit de VERGRENDDELDE NEUTRAALSTAND.

**Opmerking:** De motor moet afslaan. Als dit niet het geval is, moet u de afstelling van de schakelaar nogmaals controleren.

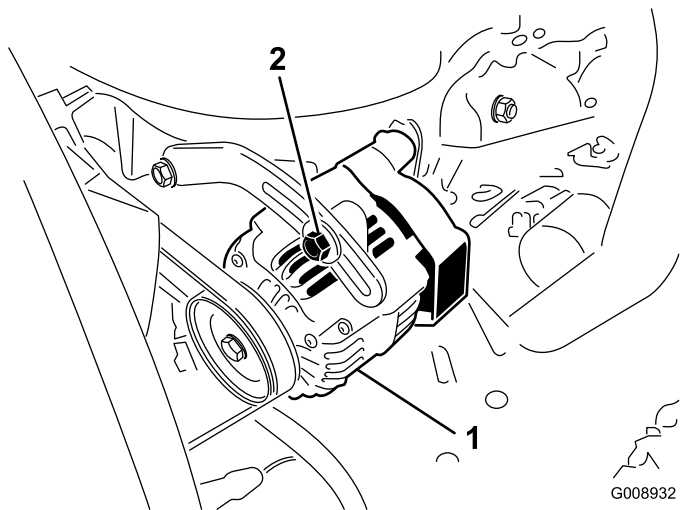
7. Monteer het voorpaneel.

## Onderhoud riemen

### Riemsparing van de wisselstroomdynamo controleren.

**Onderhoudsinterval:** Om de 100 bedrijfsuren

1. Druk met een kracht van 44 N halverwege tussen de poelies op de riem.
2. Als de speling niet correct is (en dus geen 10 mm bedraagt), moet u de montagebouten van de wisselstroomdynamo losdraaien (Figuur 50).



**Figuur 50**

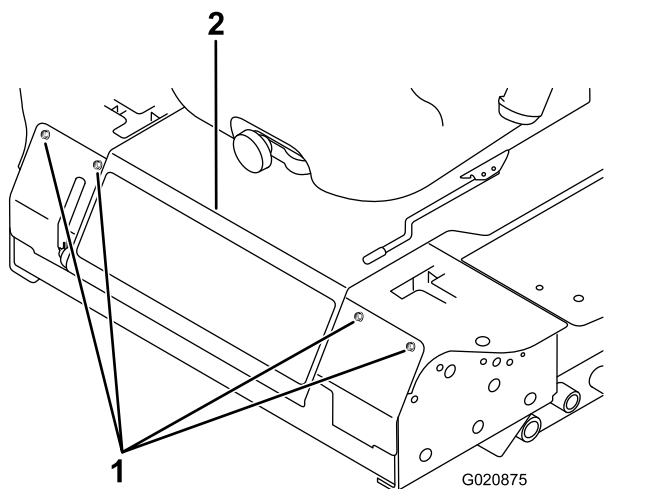
- |                |                       |
|----------------|-----------------------|
| 1. Montagebout | 2. Wisselstroomdynamo |
|----------------|-----------------------|

3. Pas de riemsparing van de wisselstroomdynamo aan.
4. Draai de montagebouten vast.
5. Controleer nogmaals de speling van de riem om zeker van te zijn dat de spanning correct is.

# Onderhoud bedieningsysteem

## De interlockschakelaar voor de neutraalstand van de rijhendels afstellen

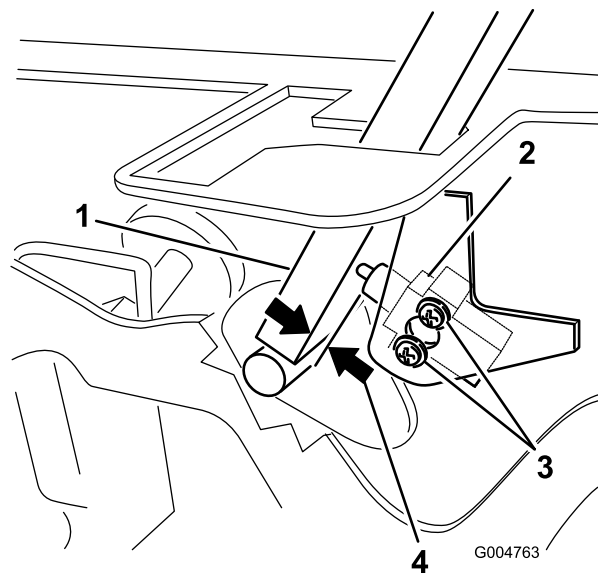
1. Breng de machine tot stilstand, zet de rijhendels in de VERGRENDELDE NEUTRAALSTAND, stel de parkeerrem in werking en haal het sleuteltje uit het contact.
2. Draai de bouten los waarmee het voorpaneel vastzit, en verwijder het paneel (Figuur 51).



Figuur 51

1. Bout
2. Bedieningspaneel

3. Draai de 2 schroeven los waarmee de interlockschakelaar is vastgezet (Figuur 52).



Figuur 52

1. Rijhendel
2. Interlockschakelaar neutraalstand
3. Schroef
4. 0,4 tot 1 mm

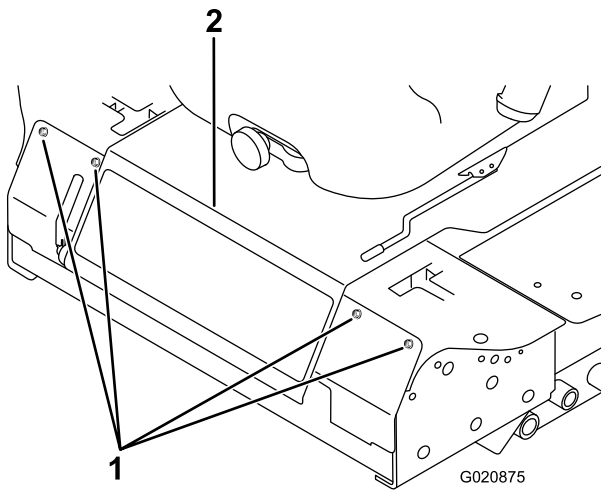
4. Houd de rijhendel tegen het frame en beweeg de schakelaar in de richting van de hendel totdat de afstand tussen de hendel en de schakelaarbehuizing 0,4 tot 1 mm is; zie (Figuur 52).
5. Zet de schakelaar vast.
6. Herhaal stappen 3 tot en met 5 voor de andere hendel.
7. Monteer het voorpaneel.

## Terugkeer naar neutraalstand van de rijhendels afstellen

Als de rijhendels niet zijn uitgelijnd met de sleuven van de neutraalstand als deze worden vrijgezet vanuit de stand ACHTERUIT, moet u de hendels afstellen. De hendel, de veer en de stang moeten afzonderlijk worden afgesteld.

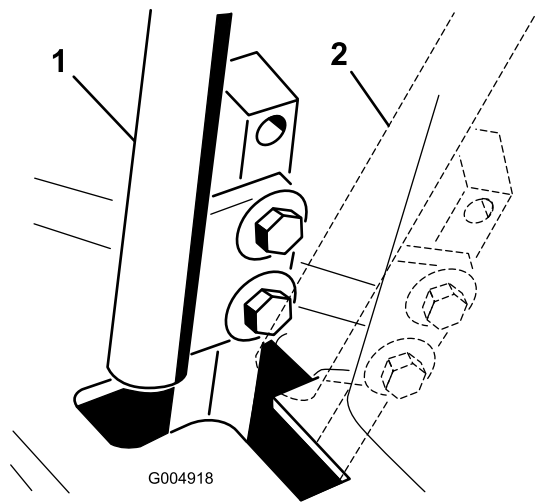
1. Schakel de aftakas uit, zet de rijhendel in de VERGRENDELDE NEUTRAALSTAND en stel de parkeerrem in werking.
2. Zet de gashendel in de stand LANGZAAM, schakel de motor uit, verwijder het contactsleuteltje en wacht totdat alle bewegende delen tot stilstand zijn gekomen voordat u de bestuurdersstoel verlaat.
3. Draai de bouten los waarmee het voorpaneel vastzit, en verwijder het paneel (Figuur 53).





Figuur 53

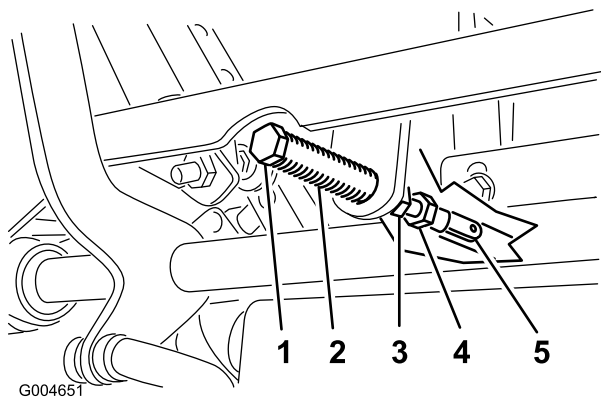
1. Bout
2. Bedieningspaneel



Figuur 55

1. NEUTRAALSTAND
2. VERGRENDELDE NEUTRAALSTAND

4. Zet de rijhendel in de NEUTRAALSTAND **zonder deze te vergrendelen** (Figuur 55).
5. Trek de hendel naar achteren totdat de gaffelpen (op de arm boven de draaias) contact maakt met het uiteinde van de sleuf (en net druk op de veer begint uit te oefenen); zie Figuur 54.



Figuur 54

1. Gaffelpen
2. Sleuf
3. Contraoer
4. Stelbout
5. Gaffel

6. Controleer of de hendel de juiste positie heeft ten opzichte van de inkeping in het bedieningspaneel (Figuur 55).

**Opmerking:** De hendel moet in het midden staan zodat deze naar buiten kan draaien naar de VERGRENDELDE NEUTRAALSTAND.

7. Als de rijhendel moet worden afgesteld, draait u de moer en de contraoer tegen de gaffel (Figuur 54).
8. Oefen een lichte achterwaartse druk uit op de rijhendel en draai de kop van de stelbout in de juiste richting totdat de rijhendel in de VERGRENDELDE NEUTRAALSTAND is gecentreerd (Figuur 54).

**Opmerking:** Als u achterwaartse druk blijft uitoefenen op de hendel, zal de pen op het einde van de sleuf blijven en zal de stelbout de hendel in de juiste stand kunnen brengen.

9. Draai de moer en de contraoer vast (Figuur 54).
10. Herhaal stappen 4 tot en met 9 voor de andere rijhendel.
11. Monteer het voorpaneel.

## De tractieaandrijving afstellen voor de neutraalstand

Tijdens deze afstelling moeten de aandrijfwielen draaien.

### ⚠ GEVAAR

Een mechanische of hydraulische krik kan een machine niet altijd dragen. Als de machine dan valt, kan dit ernstig letsel veroorzaken.

- Plaats de machine altijd op assteunen.
- Gebruik nooit een hydraulische krik.

## ▲ WAARSCHUWING

De motor moet lopen als u deze afstelling wilt uitvoeren. Contact met bewegende onderdelen of hete oppervlakken kan lichamelijk letsel veroorzaken.

Houd kleding, gezicht, handen, voeten en andere lichaamsdelen uit de buurt van de draaiende onderdelen, de geluiddemper en andere hete oppervlakken.

1. Krik het frame omhoog en plaats dit op stabiele assteunen zodat de wielen vrij kunnen ronddraaien.
2. Schuif de stoel naar voren en ontgrendel deze. Kantel daarna de stoel omhoog en naar voren.
3. Koppel de elektrische connector los van de veiligheidsschakelaar van de stoel.
4. Monteer tijdelijk een verbindingsdraad op de polen van de stekker van de kabelboom.
5. Start de motor, houd de gashendel halverwege tussen LANGZAAM en SNEL en zet de parkeerrem vrij.

**Opmerking:** De rijhendel moet in de VERGRENDELDE NEUTRAALSTAND staan terwijl er afstelwerkzaamheden worden uitgevoerd.

6. U stelt de lengte van de pompstang aan een kant af door de zeskantige as in de juiste richting te draaien, totdat het corresponderende wiel stilstaat of iets achteruit kruipt (Figuur 56).

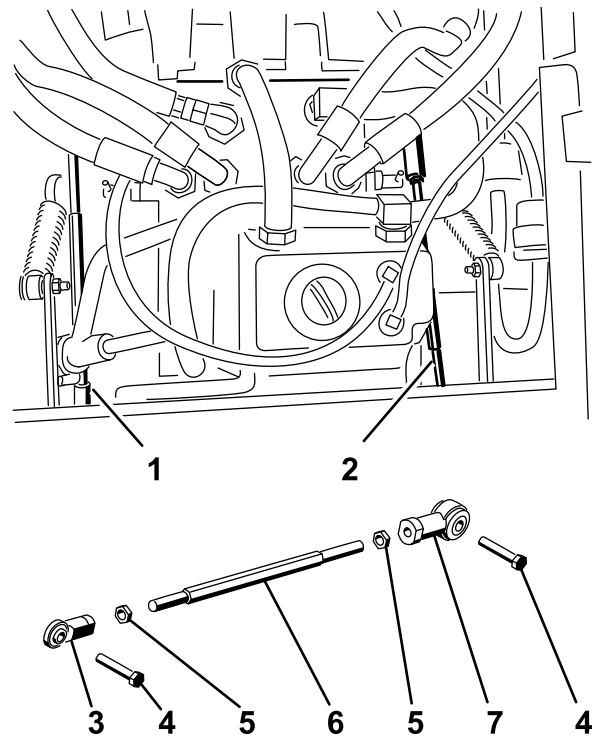


Figure 56

g004488

**Figuur 56**

- |                      |                    |
|----------------------|--------------------|
| 1. Rechter pompstang | 5. Contra moer     |
| 2. Linker pompstang  | 6. Zeskantige as   |
| 3. Kogelverbinding   | 7. Kogelverbinding |
| 4. Bout              |                    |

7. Beweeg de rijhendel naar voren en naar achteren en vervolgens terug naar de neutraalstand.

**Opmerking:** Het wiel moet ophouden met draaien of iets achteruit kruipen.

8. Zet de gashendel op SNEL.

**Opmerking:** Het wiel moet stil blijven staan of iets achteruit kruipen. Indien nodig opnieuw afstellen.

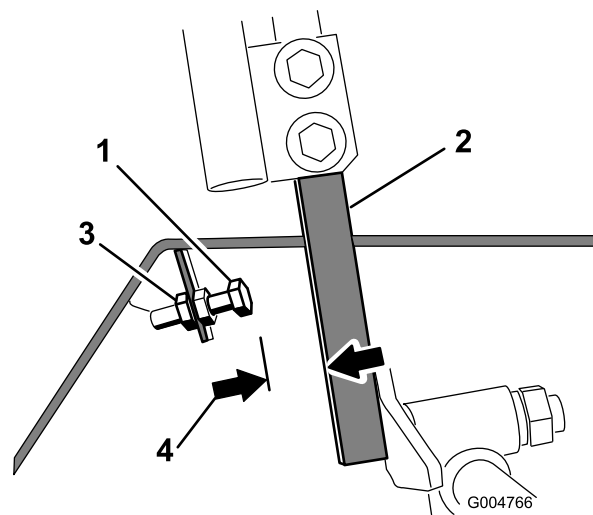
9. Herhaal stappen 6 tot en met 8 voor de andere kant van de machine.
10. Draai de contra moeren op de kogelverbindingen vast (Figuur 54).
11. Zet de gashendel in de stand LANGZAAM en zet de motor af.
12. Maak de verbindingsdraad los van de stekker van de kabelboom en sluit de stekker aan op de stoelschakelaar.

## ⚠ WAARSCHUWING

De beveiliging van het elektrische systeem werkt niet naar behoren als de verbindingdraad is gemonteerd.

- Maak de verbindingdraad los van de stekker van de kabelboom en sluit de stekker aan op de stoelschakelaar als u een afstelling hebt voltooid.
- Gebruik de machine nooit als de verbindingdraad is gemonteerd en de stoelschakelaar is omgeleid.

13. Zet de stoel omlaag in positie.
14. Haal de assteunen weg.

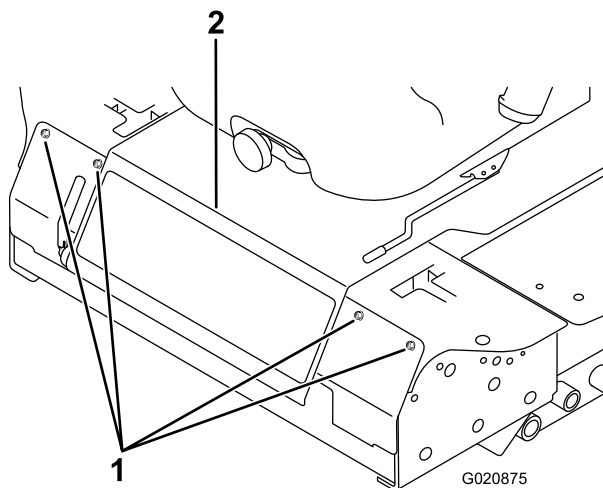


**Figuur 58**

- |                |              |
|----------------|--------------|
| 1. Aanslagbout | 3. Contraoer |
| 2. Rijhendel   | 4. 1,5 mm    |

## Maximumsnelheid instellen

1. Schakel de aftakas uit, zet de rijhendels in de VERGRENDELDE NEUTRAALSTAND en stel de parkeerrem in werking.
2. Zet de gashendel in de stand LANGZAAM, schakel de motor uit, verwijder het contactsleuteltje en wacht totdat alle bewegende delen tot stilstand zijn gekomen voordat u de bestuurdersstoel verlaat.
3. Draai de bouten los waarmee het voorpaneel vastzit, en verwijder het paneel (Figuur 57).



**Figuur 57**

1. Bout
2. Bedieningspaneel

4. Draai de contraoer op de aanslagbout voor een rijhendel los (Figuur 58).

5. Draai de aanslagbout helemaal in (van de rijhendel af).
6. Duw de rijhendel zo ver mogelijk naar voren houd hem in deze positie.
7. Draai de aanslagbout uit (in de richting van de rijhendel) totdat de afstand tussen de kop van de aanslagbout en de rijhendel 1,5 mm is.

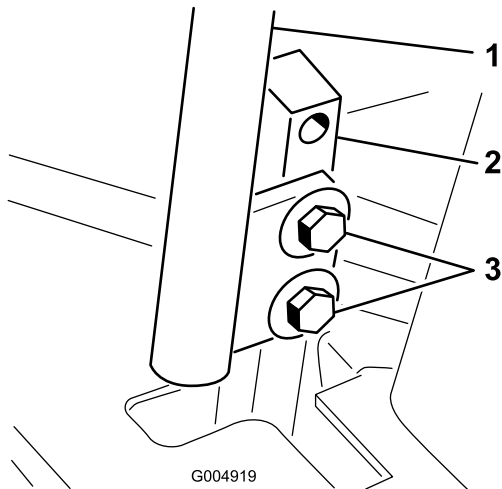
**Opmerking:** Als u de maximumsnelheid wilt verlagen, moet u elke aanslagbout even ver uitdraaien in de richting van de rijhendel totdat u de gewenste maximumsnelheid heeft bereikt. U moet de instelling waarschijnlijk verschillende keren controleren.

8. Draai de contraoer vast om de aanslagbout vast te zetten.
9. Herhaal stappen 4 tot en met 8 voor de andere rijhendel.
10. Monteer het voorpaneel.
11. Controleer of de machine in een rechte lijn rijdt en geen bocht maakt als u beide rijhendels helemaal naar voren duwt.

**Opmerking:** Als de machine een bocht maakt, zijn de aanslagbouten niet gelijkmatig afgesteld. Ze moeten dan nogmaals worden afgesteld.

# De sporing afstellen

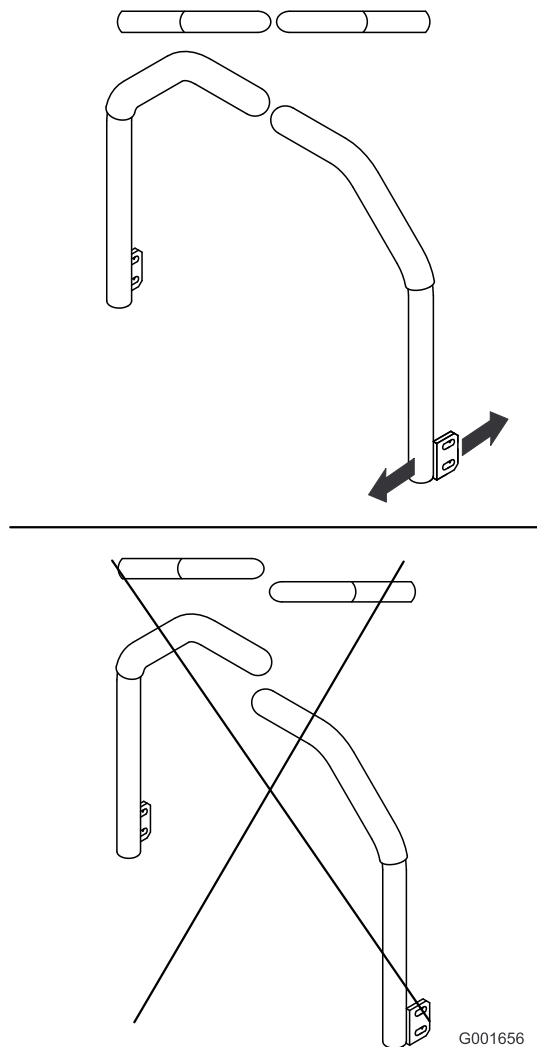
1. Schakel de aftakas uit, zet de rijhendels in de VERGRENDELDE NEUTRAALSTAND en stel de parkeerrem in werking.
2. Zet de gashendel in de stand LANGZAAM, schakel de motor uit, verwijder het contactsleuteltje en wacht totdat alle bewegende delen tot stilstand zijn gekomen voordat u de bestuurdersstoel verlaat.
3. Draai de bouten los waarmee de rijhendels zijn vastgezet (Figuur 59).



**Figuur 59**

- |                   |           |
|-------------------|-----------|
| 1. Rijhendel      | 3. Bouten |
| 2. Rijhendelsteun |           |

4. Laat iemand de rijhendelsteunen (niet de rijhendels) helemaal naar voren duwen in de stand voor de maximumsnelheid en deze in die positie houden.
5. Stel de rijhendels zodanig af dat ze in een lijn staan en draai de bouten vast waarmee de rijhendels worden bevestigd aan de steunen (Figuur 60).



**Figuur 60**

# Onderhoud hydraulisch systeem

Het reservoir is in de fabriek gevuld met ongeveer 4,7 liter hoogwaardige transmissie-/hydraulische vloeistof voor tractoren. Aanbevolen wordt het reservoir bij te vullen met de volgende hydraulische vloeistof:

**Toro Premium Transmission/hydraulische tractorvloeistof (verkrijgbaar in emmers van 19 liter of vaten van 208 liter. (Zie de onderdelencatalogus van de Toro-dealer voor de onderdeelnummers).**

Andere vloeistoffen: Als er geen Toro-vloeistof verkrijgbaar is, kan Mobil® 424 hydraulische vloeistof worden gebruikt.

**Opmerking:** Toro aanvaardt geen enkele aansprakelijkheid voor schade die wordt veroorzaakt door gebruik van verkeerde vervangende vloeistoffen.

**Opmerking:** Veel hydraulische vloeistoffen zijn bijna kleurloos, zodat het moeilijk is lekkages op te sporen. Er is een rode kleurstof voor de vloeistof in het hydraulisch systeem verkrijgbaar in flesjes van 20 ml. Eén flesje is voldoende voor 15 tot 22 liter hydraulische vloeistof. U kunt deze kleurstof bestellen bij een erkende Toro-dealer, Onderdeelnr. 44-2500.

## Veiligheid van het hydraulische systeem

- Controleer of alle hydraulische slangen en leidingen in goede staat verkeren en alle hydraulische aansluitingen en fittings stevig vastzitten voordat u druk zet op het hydraulische systeem.
- Houd lichaam en handen uit de buurt van kleine lekpaten of spuitmonden waaruit onder hoge druk hydraulische vloeistof ontsnapt.
- U kunt lekken in het hydraulische systeem opsporen met behulp van karton of papier.
- Hef alle druk in het hydraulische systeem op veilige wijze op, voordat u werkzaamheden gaat verrichten aan het hydraulische systeem.
- Waarschuw onmiddellijk een arts als er hydraulische vloeistof is geïnjecteerd in de huid. Geïnjecteerde vloeistof moet binnen enkele uren operatief worden verwijderd door een arts.

## Hydraulische vloeistof controleren

**Onderhoudsinterval:** Bij elk gebruik of dagelijks

Controleer het peil van de hydraulische vloeistof voordat de motor voor het eerst wordt gestart, en vervolgens dagelijks.

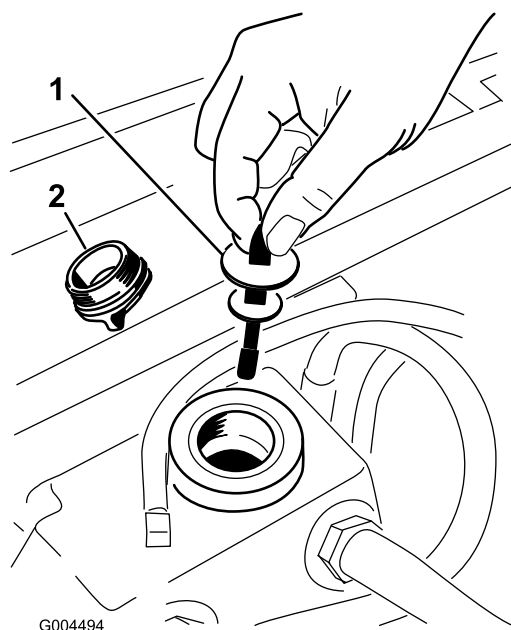
1. Plaats de machine op een horizontaal oppervlak.

2. Zet de rijhendels in de VERGRENDELDE NEUTRAALSTAND en start de motor.

**Opmerking:** Laat de motor lopen bij het laagst mogelijk toerental om alle lucht uit het systeem te verwijderen.

**Belangrijk:** Schakel de aftakas niet in.

3. Breng het maaidek omhoog om de hefcilinders naar buiten te schuiven, zet de motor af en verwijder het sleuteltje.
4. Til de stoel omhoog om toegang te krijgen tot de hydraulische tank.
5. Verwijder de vuldop van de hydraulische tank van de vulbuis (Figuur 61).



Figuur 61

1. Peilstok
2. Dop van vulbuis

6. Verwijder de peilstok en veeg deze af met een schone doek (Figuur 61).
7. Steek de peilstok in de vulbuis. Verwijder hem daarna en controleer het vloeistofpeil (Figuur 61).

**Opmerking:** Als het peil niet tussen de markeringen op de peilstok staat, moet u voldoende hoogwaardige hydraulische vloeistof bijvullen totdat het peil binnen die markeringen komt te staan.

**Belangrijk:** Niet te vol vullen.

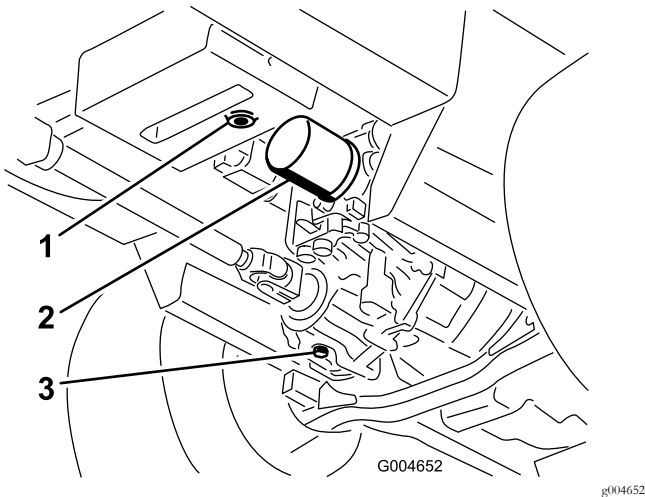
8. Plaats de peilstok terug en schroef de vuldop met de hand vast op de vulbuis.
9. Controleer alle slangen en aansluitingen op lekkages.

# Hydraulische vloeistof verversen en de filter vervangen

**Onderhoudsinterval:** Na de eerste 200 bedrijfsuren

Om de 800 bedrijfsuren

1. Schakel de aftakas uit, zet de rijhendels in de VERGRENDELDE NEUTRAALSTAND en stel de parkeerrem in werking.
2. Zet de gashendel in de stand LANGZAAM, schakel de motor uit, verwijder het contactsleuteltje en wacht totdat alle bewegende delen tot stilstand zijn gekomen voordat u de bestuurdersstoel verlaat.
3. Plaats een grote bak onder het hydraulische reservoir en de versnellingsbak en verwijder de aftappluggen om alle hydraulische vloeistof weg te laten lopen (Figuur 62).



**Figuur 62**

- |                                    |                              |
|------------------------------------|------------------------------|
| 1. Aftapplug hydraulisch reservoir | 3. Aftapplug versnellingsbak |
| 2. Filter                          |                              |

4. Reinig de omgeving van het hydraulische filter en verwijder het filter (Figuur 62).
5. Monteer direct een nieuw hydraulisch vloeistoffilter.
6. Plaats de aftappluggen van het hydraulische reservoir en de versnellingsbak terug.
7. Vul het reservoir tot het correcte niveau (ongeveer 5,7 liter); zie [Hydraulische vloeistof controleren \(bladz. 53\)](#).
8. Start de motor en controleer op oliekkages. Laat de motor ongeveer 5 minuten lopen en zet deze daarna af.
9. Controleer na 2 minuten het peil van de hydraulische vloeistof; zie [Hydraulische vloeistof controleren \(bladz. 53\)](#).

# Reiniging

## Onderkant van het maaidek reinigen

**Onderhoudsinterval:** Bij elk gebruik of dagelijks

1. Schakel de aftakas uit, zet de rijhendels in de VERGRENDELDE NEUTRAALSTAND en stel de parkeerrem in werking.
2. Zet de gashendel in de stand LANGZAAM, schakel de motor uit, verwijder het contactsleuteltje en wacht totdat alle bewegende delen tot stilstand zijn gekomen voordat u de bestuurdersstoel verlaat.
3. Hef het maaidek op in de transportstand.
4. Breng de voorkant van de maaimachine omhoog met behulp van assteunen.
5. Reinig de onderkant van de maaikast grondig met water.

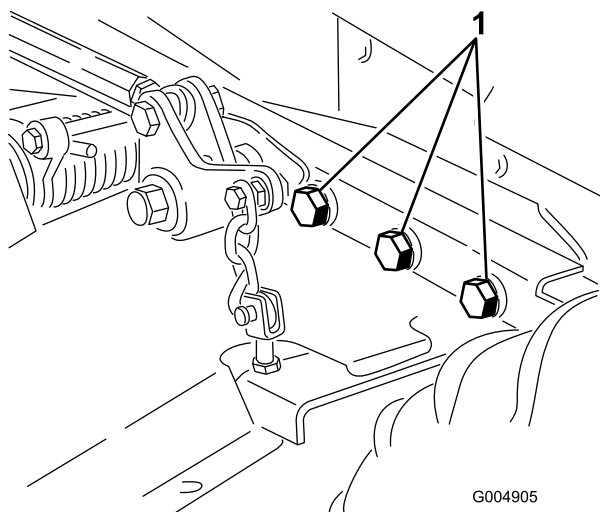
## Afval afvoeren

Motorolie, accu's, hydraulische vloeistof en motorkoelvloeistof verontreinigen het milieu. Verwijder deze stoffen volgens de plaatselijke voorschriften.

# Stalling

## Machine

1. Reinig de machine, het maaidek en de motor grondig en let daarbij speciaal op de volgende punten:
  - Radiateur en radiateurscherm
  - Onderkant van het maaidek
  - De ruimte onder de drijfriemkappen van het maaidek
  - Veren van tegengewicht
  - Aftakas
  - Alle smeernippels en draaipunten
  - Binnenkant van de bedieningskast.
  - Ruimte onder de stoelplaat en de bovenkant van de transmissie
2. Controleer de spanning van de voor- en achterbanden en breng ze indien nodig op de juiste spanning; zie [De bandenspanning controleren \(bladz. 44\)](#).
3. Verwijder, slijp en balanceer de messen van het maaidek. Monteer de messen en draai de bevestigingen van de messen vast met een torsie van 115 tot 149 N·m.
4. Controleer of alle bevestigingen vastzitten; zet ze vast indien nodig. Draai de 6 bouten waarmee het frame van het maaidek is bevestigd aan de tractie-eenheid ([Figuur 63](#)) vast met een torsie van 359 N·m.



**Figuur 63**

Rechterkant niet getoond

### 1. Bouten

5. Smeer of olie alle smeernippels, draaipunten en de pennen van de omloopklep van de transmissie. Neem overtollig vet op.
6. Plaatsen waar de lak is bekrast, beschadigd of geroest, moeten licht geschuurd en bijgewerkt worden. Eventuele deuken in de metalen carrosserie uitdeuken.

7. Verricht de volgende onderhoudswerkzaamheden aan de accu en de kabels:
  - A. Haal de accuklemmen los van de accupolen.
  - B. Reinig de accu, de klemmen en de polen met behulp van een staalborstel en een oplossing van zuiveringszout (natriumbicarbonaat).
  - C. Smeer een dun laagje Grafo 112X-vet (Toro onderdeelnr. 505-47) of vaseline op de kabelklemmen en de accupolen om corrosie te voorkomen.
  - D. Laad de accu om de 60 dagen 24 uur lang op om loodsulfatie van de accu te voorkomen.

## Motor

1. Tap de motorolie af uit het carter en plaats de aftapplug weer terug.
2. Brandstoffilter vervangen.
3. Vul de motor met de aanbevolen motorolie.
4. Start de motor en laat deze 2 minuten stationair lopen.
5. Tap de dieselbrandstof af uit de brandstoftank, de brandstofleidingen, de pomp, het filter en de waterafscheider. Spoel de brandstoftank om met schone dieselbrandstof en sluit alle brandstofleidingen aan.
6. Zorg ervoor dat het luchtfilter grondig wordt gereinigd en een onderhoudsbeurt krijgt.
7. Plak de luchtfilterinlaat en de uitlaat af. Gebruik hiervoor weerbestendige afplakband.
8. Controleer de olievuldop en de brandstoftankdop om er zeker van te zijn dat deze goed vastzitten.

# Opmerkingen:



# Opmerkingen:

# Opmerkingen:

## **Privacyverklaring voor Europa**

### De informatie die Toro verzamelt

Toro Warranty Company (Toro) respecteert uw privacy. Om uw aanspraak op garantie te behandelen en contact met u op te nemen in het geval van een terugroepactie vragen wij om bepaalde persoonlijke informatie, hetzij direct of via uw lokale Toro dealer.

Het Toro garantiesysteem wordt gehost op servers in de Verenigde Staten, waar de privacywet mogelijk niet dezelfde bescherming biedt als in uw land.

**DOOR UW PERSOONLIJKE GEGEVENS MET ONS TE DELEN STEM T U IN MET DE VERWERKING VAN UW PERSOONLIJKE GEGEVENS ZOALS BESCHREVEN IN DEZE PRIVACYVERKLARING.**

### Hoe Toro informatie gebruikt

Toro kan uw persoonsgegevens gebruiken om uw aanspraak op garantie te behandelen, contact met u op te nemen in het geval van een terugroepactie, of voor een ander doeleinde waarvan we u op de hoogte brengen. Toro kan uw informatie delen met zijn afdelingen, verdelers of andere zakenpartners in verband met deze activiteiten. We verkopen uw persoonsgegevens niet aan andere bedrijven. We behouden ons het recht voor om persoonsgegevens te delen teneinde te voldoen aan geldende wetten en verzoeken van de aangewezen autoriteiten, opdat wij onze systemen naar behoren kunnen gebruiken of met het oog op onze eigen bescherming of die van andere gebruikers.

### Behoud van uw persoonlijke gegevens

Wij bewaren uw persoonlijke gegevens zo lang als dat nodig is voor de doeleinden waarvoor ze oorspronkelijk werden verzameld of voor andere legitieme doeleinden (zoals naleving van voorschriften), of zo lang als vereist is door de van toepassing zijnde wet.

### Toro streeft ernaar om uw persoonlijke gegevens te beschermen

Wij nemen redelijke maatregelen om uw persoonlijke gegevens te beschermen. We proberen bovendien de nauwkeurigheid en geldigheid van persoonlijke gegevens te waarborgen.

### Toegang tot en aanpassing van uw persoonlijke gegevens

Als u toegang wenst tot uw persoonlijke gegevens of deze wilt aanpassen, gelieve dan een e-mail te sturen naar [legal@toro.com](mailto:legal@toro.com).

## **Australische consumentenwet**

Australische klanten kunnen voor informatie over de Australische consumentenwet (Australian Consumer Law) terecht bij de lokale Toro dealer of ze kunnen deze informatie in de doos vinden.



## Toro Garantie

### Beperkte garantie van twee jaar

#### Voorwaarden en producten waarvoor de garantie geldt

De Toro Company en de hieraan gelieerde onderneming, Toro Warranty Company, bieden krachtens een overeenkomst tussen beide ondernemingen gezamenlijk de garantie dat uw Toro product (hierna: het 'product') gedurende twee jaar of 1500 bedrijfsuren\* vrij van materiaalgebreken of fabricagefouten is, met dien verstande dat hierbij de kortste periode moet worden aangehouden. Deze garantie geldt voor alle producten met uitzondering van beluchters (zie de afzonderlijke garantieverklaringen voor deze producten). In een geval waarin de garantie van toepassing is, zullen wij het product kosteloos repareren en ook niet de kosten van diagnose, arbeid, onderdelen en transport in rekening brengen. De garantie gaat in op de datum waarop het product is geleverd aan de oorspronkelijke koper. \* Producten uitgerust met een urenteller.

#### Aanwijzingen voor aanvraag van garanteservice

U dient contact op te nemen met de distributeur van commerciële producten of erkende dealer bij wie u het product heeft gekocht, zodra u denkt dat er sprake is van een geval waarop de garantie van toepassing is. Als het u moeite kost een distributeur of erkende dealer te vinden of vragen over rechten of plichten uit hoofde van de garantie heeft, kunt u contact met ons opnemen op:

Toro Commercial Products Service Department  
Toro Warranty Company  
8111 Lyndale Avenue South  
Bloomington, MN 55420-1196, VS  
+1-952-888-8801 of +1-800-952-2740  
E-mail: commercial.warranty@toro.com

#### Plichten van de eigenaar

Als eigenaar van het Product bent u verantwoordelijk voor de vereiste onderhouds- en afstelwerkzaamheden die worden vermeld in de *Gebruikershandleiding*. Indien u nalaat de vereiste onderhouds- en afstelwerkzaamheden uit te voeren, kan dit aanleiding zijn een aanspraak op garantie af te wijzen.

#### Zaken en gevallen die niet onder de garantie vallen

Niet alle storingen of defecten van het product die plaatsvinden tijdens de garantieperiode zijn materiaalgebreken of fabricagefouten. Buiten deze garantie vallen:

- Defecten als gevolg van het gebruik van andere dan originele Toro onderdelen, of als gevolg van de montage en gebruik van additionele, gewijzigde of niet van Toro afkomstige accessoires en producten. De fabrikant van deze artikelen kan een afzonderlijke garantie verstrekken.
- Defecten als gevolg van nalatigheid om aanbevolen onderhouds- en/of afstelwerkzaamheden te verrichten. Als u uw Toro product niet goed onderhoudt volgens lijst met aanbevolen onderhoudswerkzaamheden in de *Gebruikershandleiding* kan ertoe leiden dat garantieclaims worden afgewezen.
- Defecten als gevolg van verkeerd, achteloos of roekeloos gebruik van het product.
- Onderdelen die onderhevig zijn aan slijtage door gebruik, tenzij deze gebreken vertonen. Voorbeelden van onderdelen die slijten of worden verbruikt tijdens een normaal gebruik van het product zijn onder meer, maar niet uitsluitend: remblokken en remvoeringen, koppelingsvoeringen, maaimessen, messenkooien, rollen en lagers (verzegeld of smeerbaar), ondermessen, bogies, zwenkwielen en zwenkwielaggers, banden, filters, drijfriemen en sommige onderdelen van spuitmachines zoals membranen, spuitdoppen, afsluitkleppen en dergelijke.
- Defecten veroorzaakt door externe invloeden. Externe invloeden zijn onder meer, maar niet uitsluitend: weersomstandigheden, wijze van opslag, verontreiniging, gebruik van niet-goedgekeurde brandstoffen, koelvloeistoffen, smeermiddelen, additieven, meststoffen, water, chemicaliën en dergelijke.
- Storingen of gebrekkige prestaties die het gevolg zijn van het gebruik van brandstoffen (bv. benzine, diesel of biodiesel) die niet voldoen aan hun respectievelijke industriestandaarden.

#### Andere landen dan de Verenigde Staten en Canada

Kopers van Toro producten die zijn geëxporteerd uit de Verenigde Staten of Canada moeten contact opnemen met hun Toro distributeur (-dealer) voor de garantiebepalingen die in hun land, provincie of staat van toepassing zijn. Als u om een of andere reden ontevreden bent over de service van uw distributeur of moeilijk informatie over de garantie kunt krijgen, verzoeken wij u contact op te nemen met de Toro importeur.

- Normale geluidssterkte, trillingen, slijtage en achteruitgang.
- Normale slijtage omvat, maar niet uitsluitend, schade aan stoelen als gevolg van slijtage of afschuring, afgebladderde verfoppervlakken, beschadigde stickers, krassen op ruiten, enz.

#### Onderdelen

Garantie wordt verleend op onderdelen die moeten worden vervangen in het kader van het vereiste onderhoud, gedurende de garantieperiode tot hun geplande vervanging. Een onderdeel dat uit hoofde van de garantie is vervangen, komt voor de duur van de oorspronkelijke productgarantie in aanmerking voor de garantie en wordt eigendom van Toro. Toro beslist in laatste instantie of een onderdeel of een groep van onderdelen wordt gerepareerd of vervangen. Toro mag voor garantiereparaties in de fabriek gereviseerde onderdelen gebruiken.

#### Garantie semitractieaccu en lithiumionaccu:

Semitractieaccu's en lithiumionaccu's hebben een specifiek totaal aantal kilowatturen die zij tijdens hun levensduur kunnen leveren. De gebruikte technieken voor het bedienen, opladen en onderhouden van de accu kan leiden tot een langere of kortere levensduur van de accu. Als de accu's in dit product worden gebruikt, zal hun bruikbaarheid tussen de oplaadintervallen langzaam verminderen totdat zij volledig uitgeput zijn. Vervanging van een accu die is uitgeput als gevolg van normaal gebruik, is de verantwoordelijkheid van de eigenaar van het product. Een accu moet soms tijdens de normale garantieperiode op kosten van de eigenaar worden vervangen. Opmerking: (Alleen lithiumionaccu): Een lithiumionaccu heeft een gedeeltelijke proratarantie die loopt van jaar 3 tot jaar 5 en gebaseerd is op de tijd die de accu al dienst heeft gedaan en de gebruikte kilowatturen. Raadpleeg de *Gebruikershandleiding* voor meer informatie.

#### Onderhoud is ten koste van de eigenaar

Opvoeren van de motor, smeren, reinigen en waxen, het vervangen van filters, koelvloeistof en het uitvoeren van aanbevolen onderhoudswerkzaamheden behoren tot de gebruikelijke werkzaamheden die nodig zijn voor Toro producten en die voor rekening van de eigenaar zijn.

#### Algemene voorwaarden

Op grond van deze garanties mogen reparaties uitsluitend worden uitgevoerd door een erkende Toro dealer.

**The Toro Company en de Toro Warranty Company zijn niet aansprakelijk voor indirecte of bijkomende schade of gevolgschade in samenhang met het gebruik van de Toro producten die onder deze garantie vallen, inclusief de kosten of uitgaven voor de levering van vervangen materiaal of diensten gedurende een redelijke periode van onbruikbaarheid of buitengebruikstelling tijdens de uitvoering van reparatiewerkzaamheden op grond van deze garantie. Met uitzondering van de emissiegarantie waarnaar hieronder, indien van toepassing, wordt verwezen, bestaat er geen andere expliciete garantie. Alle impliciete garanties van verkoopbaarheid of geschiktheid voor gebruik zijn beperkt tot de duur van deze expliciete garantie.**

Sommige staten laten geen uitsluiting van incidentele of voortvloeiende schade toe, noch beperkingen van de duur van geïmpliceerde garanties. De bovenstaande uitsluitingen en beperkingen zijn daarom mogelijk niet op u van toepassing. Deze garantie geeft u specifieke juridische rechten; daarnaast kunt u beschikken over andere rechten die per land kunnen verschillen.

#### Opmerking met betrekking tot de garantie op de motor:

Het emissiecontrolesysteem op uw product kan vallen onder de dekking van een afzonderlijke garantie die tegemoetkomt aan de eisen van de Amerikaanse Environmental Protection Agency (EPA) en/of de California Air Resources Board (CARB). De beperkingen van de bedrijfsuren die hierboven zijn genoemd, gelden niet voor de garantie op het emissiecontrolesysteem. Zie de garantieverklaring voor het controlesysteem van de emissie van de motor in de *Gebruikershandleiding* van uw product of in het documentatiemateriaal van de fabrikant van de motor voor nadere bijzonderheden.