



Count on it.

Manuel de l'utilisateur

**Groupe de déplacement
Groundsmaster® 7200 ou
7210 Series**

N° de modèle 30487TC—N° de série 400000000 et suivants

N° de modèle 30495—N° de série 400000000 et suivants

N° de modèle 30495TC—N° de série 400000000 et suivants



Ce produit est conforme à toutes les directives européennes pertinentes. Pour plus de renseignements, reportez-vous à la Déclaration de conformité spécifique du produit fournie séparément.

⚠ ATTENTION

CALIFORNIE

Proposition 65 - Avertissement

Ce produit contient une ou des substances chimiques considérées par l'état de Californie comme capables de provoquer des cancers, des anomalies congénitales ou d'autres troubles de la reproduction.

L'état de Californie considère les gaz d'échappement des moteurs diesel et certains de leurs composants comme susceptibles de provoquer des cancers, des malformations congénitales et autres troubles de la reproduction.

Vous commettez une infraction à la section 4442 ou 4443 du Code des ressources publiques de Californie si vous utilisez cette machine dans une zone boisée, broussailleuse ou recouverte d'herbe sans qu'elle soit équipée d'un pare-étincelles, comme défini à la section 4442, en bon état de marche, ou sans que le moteur soit construit, équipé et entretenu pour prévenir les incendies.

Ce système d'allumage par étincelle est conforme à la norme canadienne ICES-002.

Introduction

Cette machine est une tondeuse autoportée à lames rotatives prévue pour les utilisateurs professionnels employés à des applications commerciales. Elle est principalement conçue pour tondre les pelouses entretenues régulièrement dans les parcs, les terrains de sports et les espaces verts commerciaux. Elle n'est pas conçue pour couper les broussailles et autre végétation sur le bord des routes ni pour des utilisations agricoles.

Lisez attentivement cette notice pour apprendre comment utiliser et entretenir correctement votre produit, et éviter de l'endommager ou de vous blesser. Vous êtes responsable de l'utilisation sûre et correcte du produit.

Vous pouvez contacter Toro directement sur le site www.Toro.com pour tout renseignement concernant la sécurité des produits, pour vous procurer du matériel de formation, des renseignements sur les accessoires, pour trouver un concessionnaire ou pour enregistrer votre produit.

Pour obtenir des prestations de service, des pièces Toro d'origine ou des renseignements complémentaires, munissez-vous des numéros de modèle et de série du produit et contactez un concessionnaire-réparateur ou le service client Toro agréé. La [Figure 1](#) indique l'emplacement des numéros de modèle et de série du produit. Inscrivez les numéros dans l'espace réservé à cet effet.

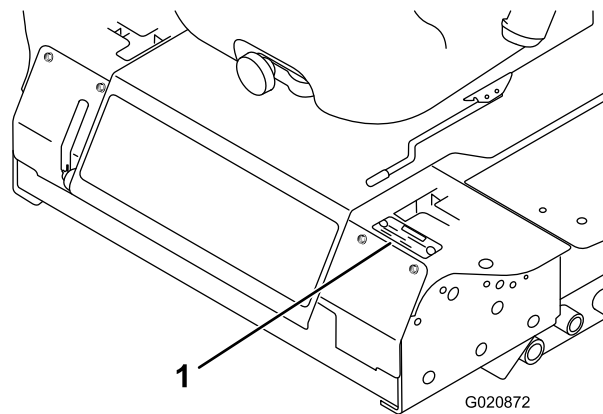


Figure 1

1. Emplacement des numéros de modèle et de série

N° de modèle _____

N° de série _____

Les mises en garde de ce manuel soulignent des dangers potentiels et sont signalées par le symbole de sécurité ([Figure 2](#)), qui indique un danger pouvant entraîner des blessures graves ou mortelles si les précautions recommandées ne sont pas respectées.



Figure 2

1. Symbole de sécurité

Deux termes sont également utilisés pour faire passer des informations essentielles. **Important**, pour attirer l'attention sur des renseignements mécaniques spécifiques et **Remarque**, pour insister sur des renseignements d'ordre général méritant une attention particulière.

Table des matières

Sécurité	4	Vérifiez le filtre à air	40
Sécurité.....	4	Vidange de l'huile moteur	41
Information sur le son et les vibrations	4	Entretien du système d'alimentation	42
Indicateur de pente	5	Entretien du séparateur d'eau	43
Autocollants de sécurité et d'instruction	6	Nettoyage du réservoir de carburant.....	43
Mise en service	13	Contrôle des conduites et raccords	
1 Relevage de l'arceau de sécurité	13	d'alimentation	43
2 Montage du plateau de coupe.....	13	Purge du circuit d'alimentation	43
3 Réglage de la roue pivotante avant gauche	13	Purge de l'air des injecteurs	44
4 Contrôle de la pression des pneus	14	Entretien du système électrique	44
5 Montage des masses (pour conformité		Consignes de sécurité relatives au système	
CE).....	15	électrique.....	44
6 Contrôle des niveaux de liquides.....	16	Entretien de la batterie	44
7 Lecture des manuels et visionnement de la		Remisage de la batterie	45
documentation de formation	16	Contrôle des fusibles.....	45
Vue d'ensemble du produit	16	Entretien du système d'entraînement	46
Commandes	16	Contrôle de la pression des pneus	46
Caractéristiques techniques	19	Remplacement des roues pivotantes et des	
Outils et accessoires.....	20	roulements.....	46
Avant l'utilisation	21	Entretien du système de refroidissement	47
Contrôles de sécurité avant l'utilisation.....	21	Consignes de sécurité relatives au système de	
Ajout de carburant.....	21	refroidissement	47
Contrôle du niveau d'huile moteur	22	Contrôle du circuit de refroidissement	47
Contrôle du circuit de refroidissement	22	Nettoyage du radiateur	48
Contrôle du système hydraulique	22	Entretien des freins	49
Utilisation du système de protection		Réglage du contacteur de sécurité du frein de	
antiretournement (ROPS).....	22	stationnement	49
Sécurité avant tout	23	Entretien des courroies	50
Utilisation du système de sécurité.....	24	Contrôle de la tension de la courroie	
Positionnement du siège.....	26	d'alternateur.....	50
Pendant l'utilisation	26	Entretien des commandes	50
Sécurité pendant l'utilisation.....	26	Réglage du contacteur de sécurité du point mort	
Utilisation du frein de stationnement.....	27	des leviers de commande de déplacement	50
Démarrage et arrêt du moteur	28	Réglage du retour au point mort des leviers de	
Conduire la machine	29	commande de déplacement	51
Utilisation du plateau de coupe	29	Réglage du point mort de la transmission aux	
Réglage de la hauteur de coupe	30	roues.....	52
Conseils d'utilisation	31	Réglage de la vitesse de déplacement maximale.....	53
Après l'utilisation	31	Réglage de l'alignement des roues.....	54
Sécurité après l'utilisation.....	31	Entretien du système hydraulique	55
Pousser la machine à la main.....	32	Consignes de sécurité relatives au système	
Transport de la machine	32	hydraulique	55
Chargement de la machine	33	Contrôle du système hydraulique	55
Entretien	35	Vidange du liquide hydraulique et remplacement	
Programme d'entretien recommandé	35	du filtre	56
Liste de contrôle pour l'entretien journalier.....	36	Nettoyage	57
Procédures avant l'entretien	37	Nettoyage du dessous du plateau de coupe	57
Consignes de sécurité avant l'entretien	37	Élimination des déchets.....	57
Déverrouillage du siège	38	Remisage	57
Lubrification	38	Machine	57
Graissage des roulements et bagues.....	38	Moteur.....	58
Contrôle du niveau et vidange du lubrifiant			
du boîtier d'engrenages de plateau de			
coupe.....	38		
Entretien du moteur	40		
Sécurité du moteur	40		

Sécurité

Cette machine est conçue en conformité avec les normes CEN ANSI B71.4-2012 et ISO EN 5395:2013 en vigueur lorsque les kits CE corrects ont été montés selon la Déclaration de conformité.

Sécurité

Ce produit peut sectionner les mains ou les pieds et projeter des objets. Respectez toujours toutes les consignes de sécurité pour éviter des blessures graves.

L'utilisation de ce produit à d'autres fins que celle qui est prévue peut être dangereuse pour vous-même et pour les personnes à proximité.

- Vous devez lire et comprendre le contenu de ce *manuel de l'utilisateur* avant de démarrer le moteur.
- N'approchez pas les mains ou les pieds des composants mobiles de la machine.
- N'utilisez pas la machine s'il manque des capots ou d'autres dispositifs de protection, ou s'ils sont endommagés.
- Ne vous tenez jamais devant l'ouverture d'éjection. Tenez tout le monde et tous les animaux à une distance suffisante de la machine.
- N'admettez jamais d'enfants dans le périmètre de travail. N'autorisez jamais un enfant à utiliser la machine.
- Arrêtez la machine et coupez le moteur avant de faire l'entretien, de faire le plein de carburant ou de déboucher la machine.
- Évitez les arrêts et démarrages brusques, les trous, les dénivellations et les dangers cachés sur le terrain.
- Pour freiner, relâchez la pédale de déplacement en position neutre ou actionnez-la dans la direction opposée au sens de déplacement de la machine.

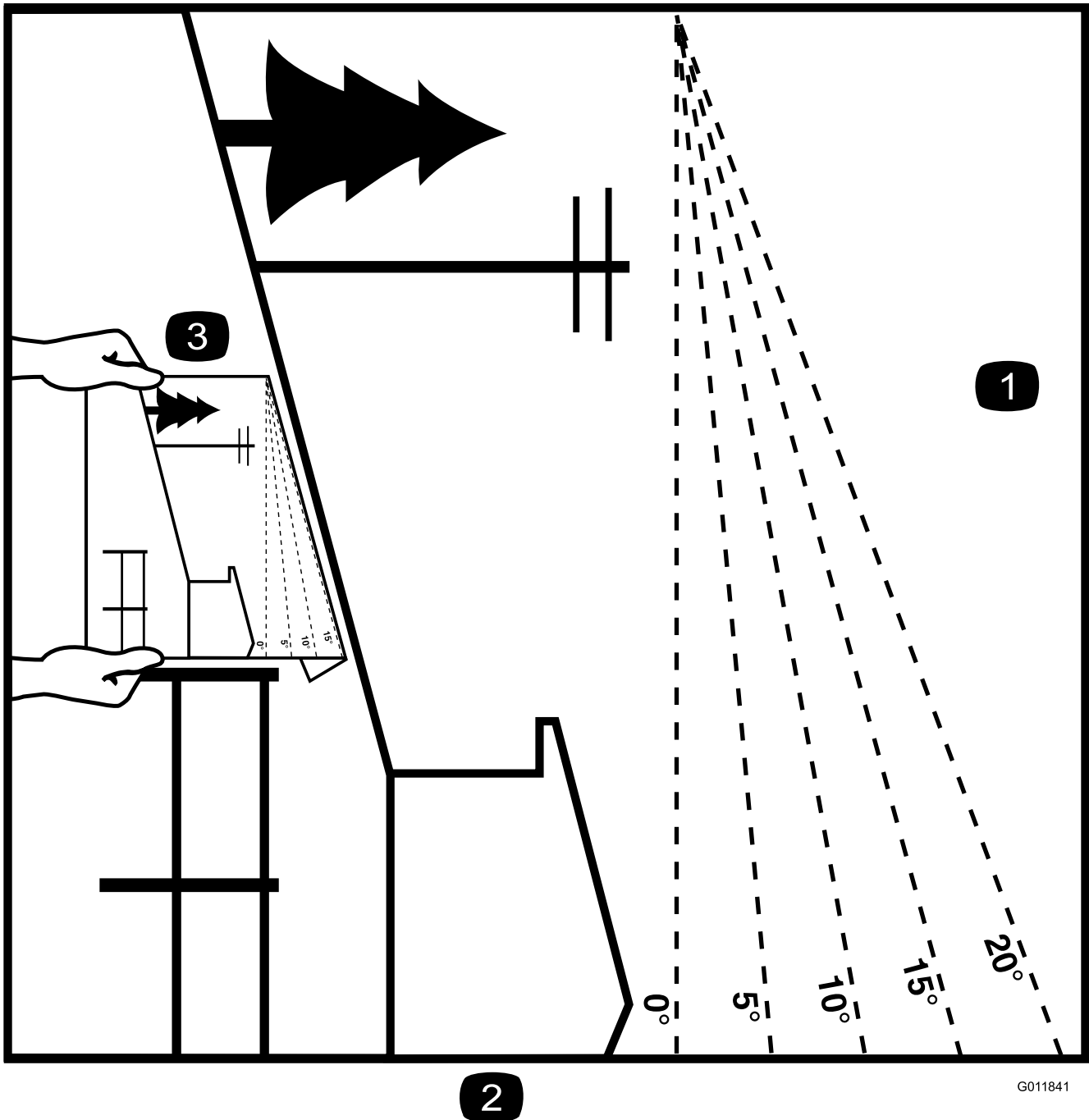
L'usage ou l'entretien incorrect de cette machine peut occasionner des accidents. Pour réduire les risques d'accidents et de blessures, respectez les consignes de sécurité qui suivent. Tenez toujours compte des mises en garde signalées par le symbole de sécurité et la mention Prudence, Attention ou Danger. Ne pas respecter ces instructions, c'est risquer de vous blesser, parfois mortellement.

Vous trouverez d'autres consignes de sécurité en vous reportant aux sections respectives dans ce *manuel de l'utilisateur*.

Information sur le son et les vibrations

Consultez le manuel du kit CE (modèle 30240) pour plus de renseignements sur les niveaux garantis de puissance acoustique, de pression acoustique et de vibrations.

Indicateur de pente



2

G011841

g011841

Figure 3

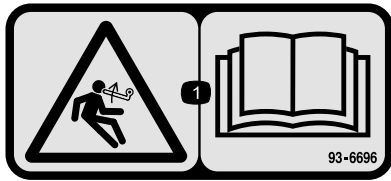
Vous pouvez copier cette page pour votre usage personnel.

1. La machine peut être utilisée en toute sécurité sur la pente maximale indiquée dans le tableau ci-dessus. Utilisez le graphique de mesure de la pente pour déterminer le degré d'une pente avant d'utiliser la machine. **N'utilisez pas la machine sur des pentes supérieures à celle prévue pour votre machine.** Pliez le long de la ligne correspondant à la pente recommandée.
2. Alignez ce bord avec une surface verticale (arbre, bâtiment, piquet de clôture, poteau, etc.).
3. Exemple de comparaison d'une pente avec le bord replié.

Autocollants de sécurité et d'instruction



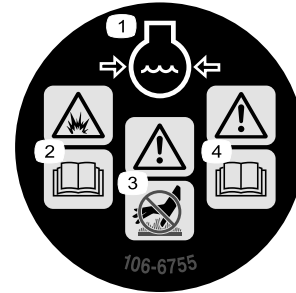
Des autocollants de sécurité et des instructions bien visibles par l'opérateur sont placés près de tous les endroits potentiellement dangereux. Remplacez tout autocollant endommagé ou manquant.



93-6696

decal93-6696

1. Risque de détente brusque – lisez le *Manuel de l'utilisateur*.



106-6755

decal106-6755

1. Liquide de refroidissement du moteur sous pression.
2. Risque d'explosion – lisez le *Manuel de l'utilisateur*.
3. Attention – ne touchez pas la surface chaude.
4. Attention – lisez le *Manuel de l'utilisateur*.



93-6697

decal93-6697

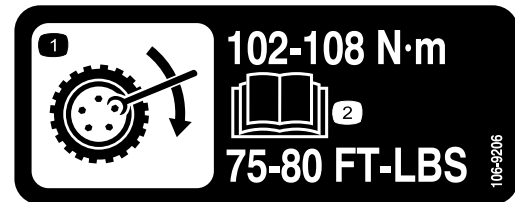
1. Lisez le *Manuel de l'utilisateur*.
2. Ajoutez de l'huile SAE 80W-90 (API GL-5) toutes les 50 heures.



98-4387

decal98-4387

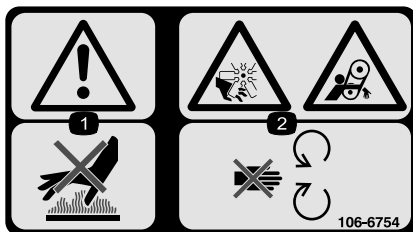
1. Attention – portez des protecteurs d'oreilles.



106-9206

decal106-9206

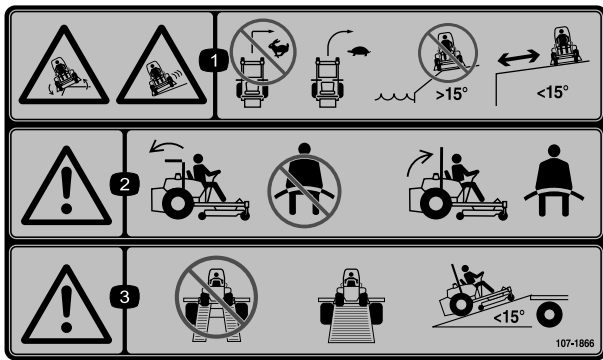
1. Couples de serrage des écrous de roues
2. Lisez le *Manuel de l'utilisateur*.



106-6754

decal106-6754

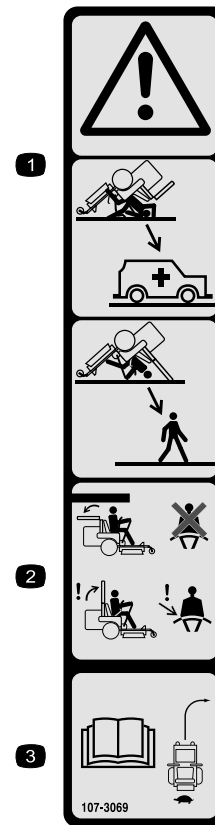
1. Attention – ne touchez pas la surface chaude.
2. Risque de coupure/mutilation par le ventilateur et de coincement par la courroie – ne vous approchez pas des pièces mobiles.



decal107-1866

107-1866

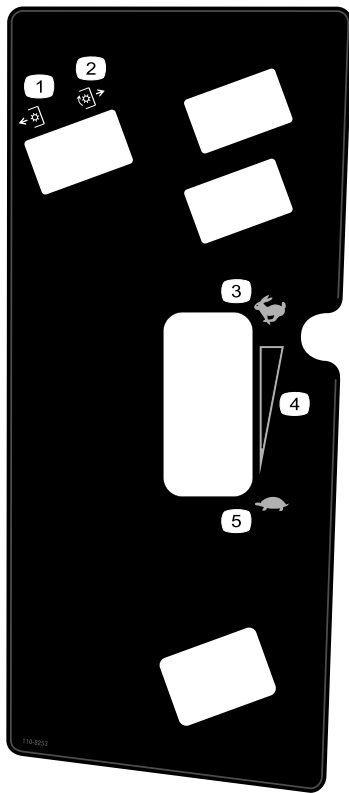
1. Risque de renversement et de patinage, ou perte de contrôle près des dénivellations – ne changez pas brusquement de direction lorsque vous avancez à grande vitesse ; commencez à ralentir puis tournez progressivement. N'utilisez pas la machine près de dénivellations, de pentes de plus de 15 degrés ou d'étendues d'eau, et ne vous approchez pas ou sur des dénivellations.
2. Attention – si l'arceau de sécurité est abaissé, ne bouclez pas la ceinture de sécurité ; par contre, bouclez-la si l'arceau de sécurité est relevé.
3. Attention – n'utilisez pas de rampes individuelles ; utilisez des rampes d'une seule pièce pour transporter la machine ; n'utilisez pas de rampes sur les pentes de plus de 15 degrés.



decal107-3069

107-3069

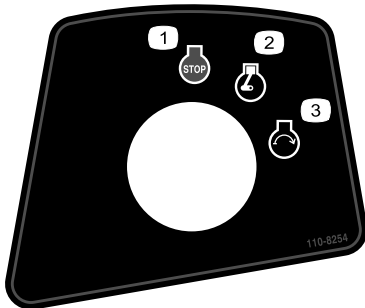
1. Attention – n'oubliez pas que la protection antiretourneement est inexistante lorsque l'arceau de sécurité est abaissé.
2. Pour éviter de vous blesser, parfois mortellement, en vous retournant, gardez l'arceau de sécurité relevé et bloqué en position, et attachez votre ceinture de sécurité. N'abaissez l'arceau de sécurité qu'en cas d'absolue nécessité et n'attachez pas la ceinture de sécurité dans ce cas.
3. Lisez le *Manuel de l'utilisateur* ; conduisez lentement et prudemment.



110-8253

decal110-8253

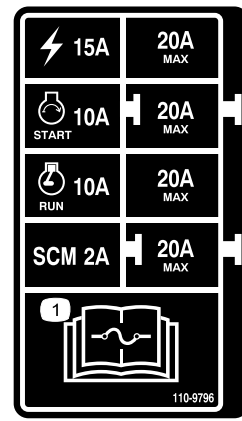
- | | |
|-------------------|-----------------------------|
| 1. PDF désengagée | 4. Réglage variable continu |
| 2. PDF engagée | 5. Bas régime |
| 3. Haut régime | |



110-8254

decal110-8254

- | | |
|---------------------|------------------------|
| 1. Arrêt du moteur | 3. Démarrage du moteur |
| 2. Moteur en marche | |



110-9796

decal110-9796

1. Lisez le *Manuel de l'utilisateur* pour tout renseignement sur les fusibles.

CALIFORNIA SPARK ARRESTER WARNING

Operation of this equipment may create sparks that can start fires around dry vegetation. A spark arrester may be required. The operator should contact local fire agencies for laws or regulations relating to fire prevention requirements. 117-2718

decal117-2718

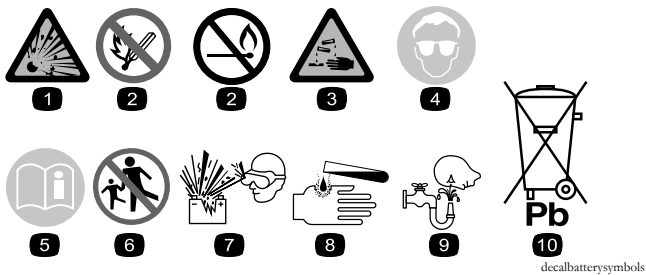
117-2718



Marque du fabricant

decaloemmarkt

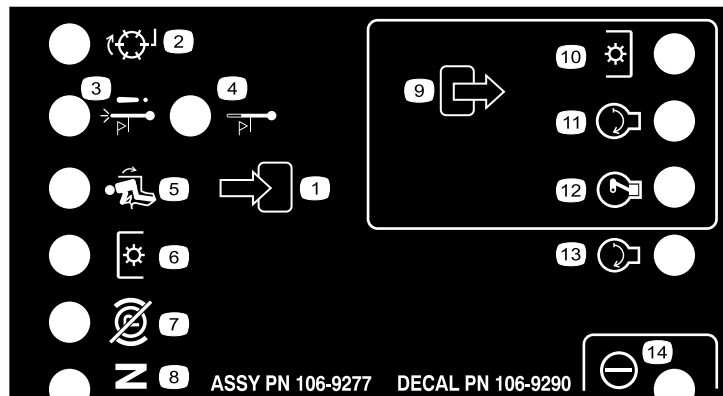
1. Identifie la lame comme pièce d'origine.



Symboles utilisés sur la batterie

Certains ou tous les symboles suivants figurent sur la batterie.

- | | |
|---|---|
| 1. Risque d'explosion | 6. Tenez tout le monde à une distance suffisante de la batterie. |
| 2. Restez à distance des flammes nues ou des étincelles, et ne fumez pas. | 7. Portez une protection oculaire ; les gaz explosifs peuvent causer la cécité et d'autres blessures. |
| 3. Liquide caustique/risque de brûlure chimique | 8. L'acide de la batterie peut causer la cécité ou des brûlures graves. |
| 4. Portez une protection oculaire. | 9. Rincez immédiatement les yeux avec de l'eau et consultez un médecin rapidement. |
| 5. Lisez le <i>Manuel de l'utilisateur</i> . | 10. Contient du plomb – ne mettez pas au rebut. |



106-9290

- | | | | |
|-------------------------|------------------------------------|-----------------------------|------------------|
| 1. Entrées | 5. Siège occupé | 9. Sorties | 13. Démarrage |
| 2. Inactif | 6. Prise de force (PDF) | 10. Prise de force (PDF) | 14. Alimentation |
| 3. Arrêt par surchauffe | 7. Frein de stationnement desserré | 11. Démarrage | |
| 4. Voyant de surchauffe | 8. Point mort | 12. Mise sous tension (ETR) | |

decal106-9290

GROUNDMASTER 7200 / 7210 QUICK REFERENCE AID

CHECK/SERVICE (daily)

1. OIL LEVEL, ENGINE
2. OIL LEVEL, HYDRAULIC TANK
3. COOLANT LEVEL, RADIATOR
4. FUEL /WATER SEPARATOR
5. PRECLEANER - AIR CLEANER

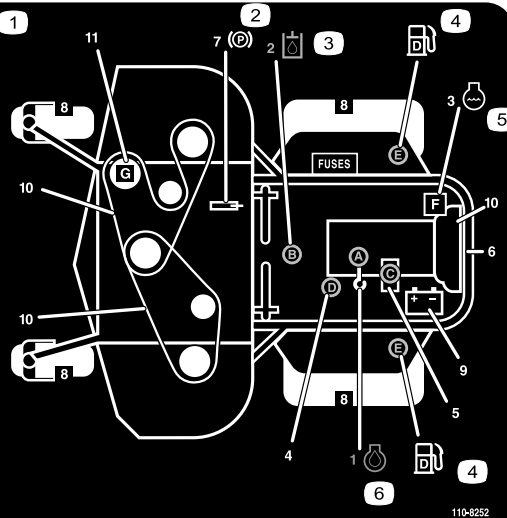
6. RADIATOR SCREEN
7. BRAKE FUNCTION
8. TIRE PRESSURE
9. BATTERY
10. BELTS - DECK, FAN, ALTERNATOR
11. GEARBOX

GREASING - SEE OPERATOR'S MANUAL

FLUID SPECIFICATIONS/CHANGE INTERVALS

SEE OPERATOR'S MANUAL FOR INITIAL CHANGES.	FLUID TYPE	CAPACITY	CHANGE INTERVAL*		FILTER PART NO.
			FLUID	FILTER	
A. ENGINE OIL	*SAE 15W-40	3.9 QTS. WITH FILTER (3.7 LITERS)	150 HRS.	150 HRS.	108-3841
B. HYD. CIRCUIT OIL	MOBIL 424	10.9 QTS. (10.3 LITERS)	800 HRS.	800 HRS.	108-5194
C. AIR CLEANER			SEE INDICATOR		108-3810
D. WATER SEPARATOR			400 HRS.		110-9049
E. FUEL TANK	NO. 2-Diesel	11 GALS. (41 LITERS)	Drain and flush, 2 yrs.		
F. COOLANT	50/50 Ethylene glycol/water	6 QTS. (5.7 LITERS)	Drain and flush, 2 yrs.		
G. GEARBOX	SAE EP90W	12 oz. (355 mL)	400 HRS.		

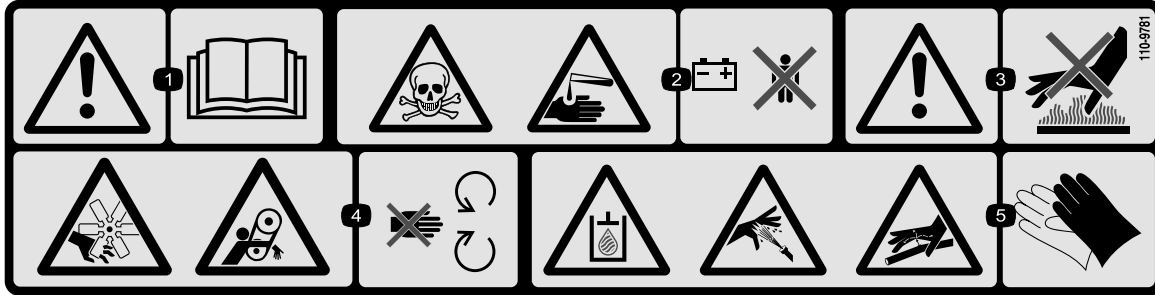
*SEE OPERATOR'S MANUAL FOR INITIAL CHANGES / WINTER USE.



110-8252

decal110-8252

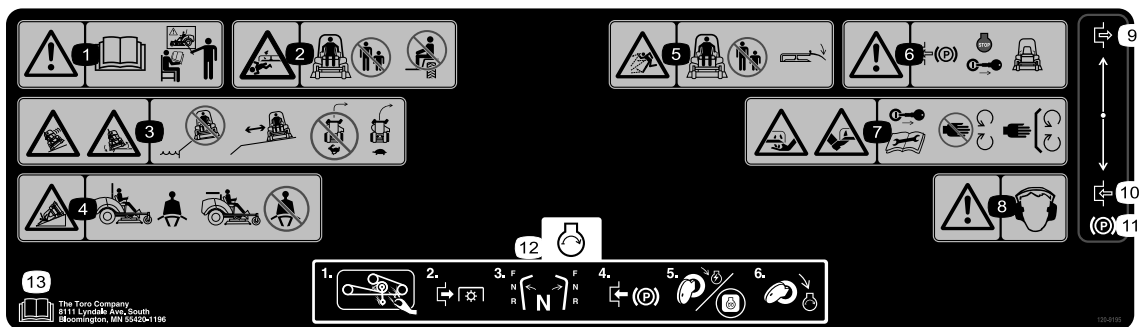
- | | | |
|--|----------------------|--------------------------------------|
| 1. Lisez le <i>Manuel de l'utilisateur</i> . | 3. Huile hydraulique | 5. Liquide de refroidissement moteur |
| 2. Frein de stationnement | 4. Carburant | 6. Huile moteur |



110-9781

decal110-9781

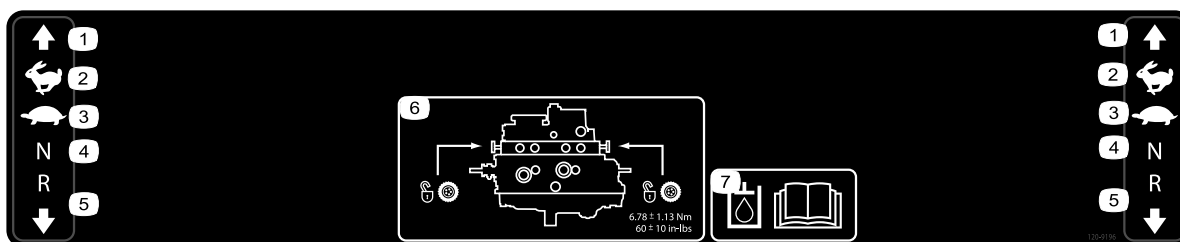
1. Attention – lisez le *Manuel de l'utilisateur*.
2. Risque d'empoisonnement et de brûlure par liquide/produit chimique caustique – tenez les enfants à l'écart de la batterie.
3. Attention – ne touchez pas la surface chaude.
4. Risque de coupure/mutilation par le ventilateur et de coincement par la courroie – ne vous approchez pas des pièces mobiles.
5. Système hydraulique sous pression, risque de pénétration de liquide hydraulique sous la peau, risque de conduites hydrauliques rompues – protégez-vous les mains quand vous manipulez les composants du système hydraulique.



120-9195

decal120-9195

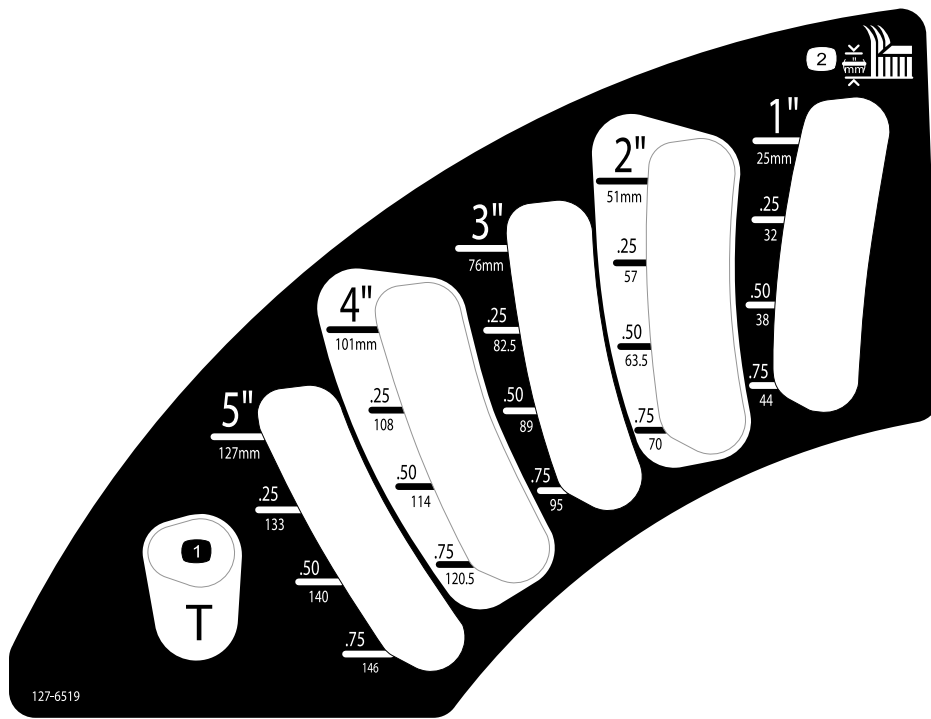
- | | |
|---|--|
| <ol style="list-style-type: none"> 1. Attention – lisez le <i>Manuel de l'utilisateur</i> avant d'utiliser la machine et ne l'utilisez pas à moins d'avoir les compétences nécessaires. 2. Risque d'écrasement/de mutilation – ne transportez pas de passagers et tenez les spectateurs à bonne distance de la machine. 3. Risque de renversement, chute – n'utilisez pas la machine près de dénivellations, restez à une distance suffisante des dénivellations, ralentissez avant de tourner, ne prenez pas de virages à grande vitesse. 4. Attachez la ceinture de sécurité quand un système antiretournement (ROPS) est monté ; n'attachez pas la ceinture de sécurité quand le système ROPS est abaissé. 5. Risque de projections d'objets – tenez tout le monde à bonne distance de la machine et laissez tous les déflecteur et toutes les protections en place. 6. Attention – serrez le frein de stationnement, arrêtez le moteur et enlevez la clé de contact avant de quitter la machine. 7. Risque de coupure des mains ou des pieds – enlevez la clé de contact et lisez les instructions avant de procéder à des entretiens ou des révisions ; ne vous approchez pas des pièces mobiles. | <ol style="list-style-type: none"> 8. Attention – portez des protecteurs d'oreilles. 9. Serré 10. Desserré 11. Frein de stationnement 12. Pour démarrer le moteur : enlevez les débris de l'accessoire, désengagez la PDF, amenez les leviers de commande de déplacement en position point mort, serrez le frein de stationnement, tournez la clé de contact en position Contact et attendez que le voyant de préchauffage s'éteigne, puis tournez la clé de contact en position Démarrage. 13. Lisez le <i>Manuel de l'utilisateur</i>. |
|---|--|



120-9196

decal120-9196

- | | | | |
|---|--|--|--|
| <ol style="list-style-type: none"> 1. Marche avant 2. Haut régime | <ol style="list-style-type: none"> 3. Bas régime 4. Point mort | <ol style="list-style-type: none"> 5. Marche arrière 6. Emplacement des vannes de remorquage ; serrez les vannes de remorquage à un couple de 5,65 à 7,91 N·m. | <ol style="list-style-type: none"> 7. Lisez le <i>Manuel de l'utilisateur</i> pour plus de renseignements sur le liquide hydraulique. |
|---|--|--|--|



decal127-6519

127-6519

1. Position de transport

2. Hauteur de coupe

Mise en service

Pièces détachées

Reportez-vous au tableau ci-dessous pour vérifier si toutes les pièces ont été expédiées.

Procédure	Description	Qté	Utilisation
1	Aucune pièce requise	–	Relevage du système ROPS.
2	Instructions d'installation du plateau de coupe	1	Montage du plateau de coupe.
3	Aucune pièce requise	–	Réglage de la roue pivotante avant gauche.
4	Aucune pièce requise	–	Contrôle de la pression des pneus.
5	Aucune pièce requise	–	Montage des masses.
6	Aucune pièce requise	–	Contrôle des niveaux de liquide hydraulique, d'huile moteur et de liquide de refroidissement.
7	Manuel de l'utilisateur Manuel du propriétaire du moteur Catalogue de pièces Documentation de formation à l'usage de l'utilisateur Garantie du moteur Déclaration de conformité Instructions d'installation du plateau de coupe	1 1 1 1 1 1 1	Lecture des manuels et visionnement de la documentation de formation avant d'utiliser la machine. Montez les accessoires avec les pièces restantes.

1

Relevage de l'arceau de sécurité

Aucune pièce requise

Procédure

Relevez l'arceau de sécurité ; voir [Relevage du système ROPS \(page 22\)](#).

2

Montage du plateau de coupe

Pièces nécessaires pour cette opération:

1	Instructions d'installation du plateau de coupe
---	---

Procédure

Montez le plateau de coupe en vous reportant au *Instruction d'installation* le concernant.

3

Réglage de la roue pivotante avant gauche

Aucune pièce requise

Procédure

Réglez la roue pivotante avant gauche à la position extérieure pour les plateaux de 183 cm et à la position intérieure pour les plateaux de 152 cm et 157 cm.

4

Contrôle de la pression des pneus

Aucune pièce requise

Procédure

Les pneus sont surgonflés pour l'expédition. Il faut donc les dégonfler légèrement avant l'utilisation. La pression de gonflage correcte est de 1,03 bar pour les pneus arrière et de 1,72 bar pour les pneus des roues pivotantes.

5

Montage des masses (pour conformité CE)

Aucune pièce requise

Procédure

Les machines équipées de plateaux de coupe de 183 cm, et d'aucun autre accessoire, n'ont pas besoin de masse supplémentaire pour satisfaire aux normes CE. Toutefois, il pourra être nécessaire d'acheter et de monter une masse supplémentaire suivant la taille/le type de plateau de coupe et les accessoires utilisés. Le tableau suivant est une liste des diverses configurations d'accessoires possibles et de la masse avant supplémentaire nécessaire pour chaque modèle :

Configuration d'accessoires	Masse nécessaire avec un plateau de coupe de base de 157,5 cm (30457)	Masse nécessaire avec un plateau de coupe de base de 183 cm (30353)	Masse nécessaire avec un plateau de coupe à éjection latérale de 183 cm (30481)
Groupe de déplacement Groundsmaster 7200/7210 sans accessoire	10 kg	0 kg	0 kg
Groupe de déplacement Groundsmaster 7200/7210 et abri rigide	34 kg	9,5 kg	15 kg
Groupe de déplacement Groundsmaster 7200/7210, abri rigide et kit d'éclairage routier	32,2 kg	28,5 kg	10 kg
Groupe de déplacement Groundsmaster 7200/7210, abri rigide, kit d'éclairage routier et cric	18 kg	17 kg	10 kg
Groupe de déplacement Groundsmaster 7200/7210, abri rigide et cric	14 kg	10 kg	10 kg
Groupe de déplacement Groundsmaster 7200/7210, kit d'éclairage routier et cric	0 kg	0 kg	0 kg
Groupe de déplacement Groundsmaster 7200/7210 et kit d'éclairage routier	11,3 kg	0 kg	0 kg
Groupe de déplacement Groundsmaster 7200/7210 et cric	0 kg	0 kg	0 kg

Contactez votre concessionnaire Toro agréé pour vous procurer les kits et masses appropriés pour votre machine.

6

Contrôle des niveaux de liquides

Aucune pièce requise

Procédure

1. Contrôlez le niveau de liquide hydraulique avant de démarrer le moteur ; voir [Entretien du système hydraulique \(page 55\)](#).
2. Contrôlez le niveau d'huile moteur avant et après le démarrage du moteur ; voir [Contrôle du niveau d'huile moteur \(page 41\)](#).
3. Contrôlez le système de refroidissement avant le démarrage du moteur ; voir [Contrôle du circuit de refroidissement \(page 47\)](#).

7

Lecture des manuels et visionnement de la documentation de formation

Pièces nécessaires pour cette opération:

1	Manuel de l'utilisateur
1	Manuel du propriétaire du moteur
1	Catalogue de pièces
1	Documentation de formation à l'usage de l'utilisateur
1	Garantie du moteur
1	Déclaration de conformité
1	Instructions d'installation du plateau de coupe

Procédure

1. Lisez les manuels.
2. Visionnez la documentation de formation de l'utilisateur.

Vue d'ensemble du produit

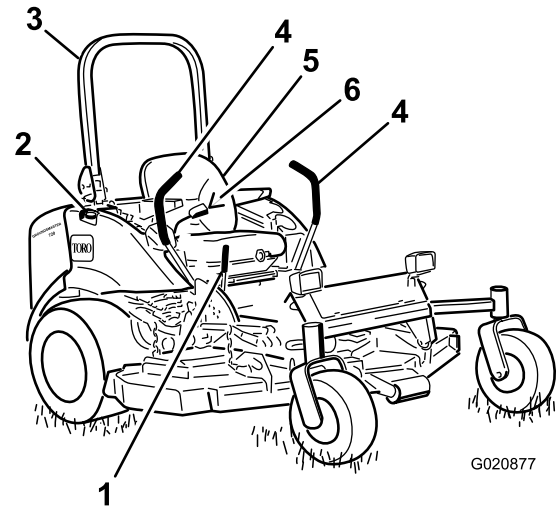


Figure 4

1. Levier de frein de stationnement
2. Bouchon du réservoir de carburant (des 2 côtés)
3. Arceau de sécurité
4. Levier de commande de déplacement
5. Siège
6. Ceinture de sécurité

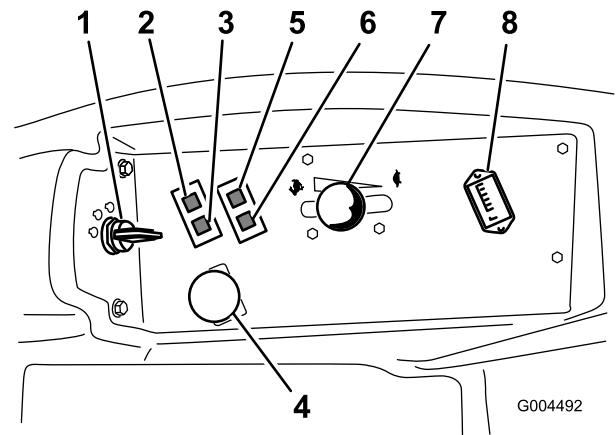


Figure 5

1. Commutateur d'allumage
2. Témoin de surchauffe du liquide de refroidissement
3. Témoin de préchauffage
4. Commande de prise de force (PDF)
5. Témoin de pression d'huile
6. Témoin de charge de la batterie
7. Commande d'accélérateur
8. Compteur horaire

Commandes

Avant de mettre le moteur en marche et d'utiliser la machine, familiarisez-vous avec toutes les commandes ([Figure 4](#) et [Figure 5](#)).

Leviers de commande de déplacement

Ils commandent le déplacement en marche avant et arrière et le braquage de la machine. Voir [Conduire la machine \(page 29\)](#).

Levier de frein de stationnement

Chaque fois que vous arrêtez le moteur, serrez le frein de stationnement pour éviter que la machine ne se déplace accidentellement. Pour serrer le frein de stationnement, tirez le levier en arrière et vers le haut ([Figure 6](#)). Pour desserrer le frein de stationnement, poussez le levier en avant et vers le bas.

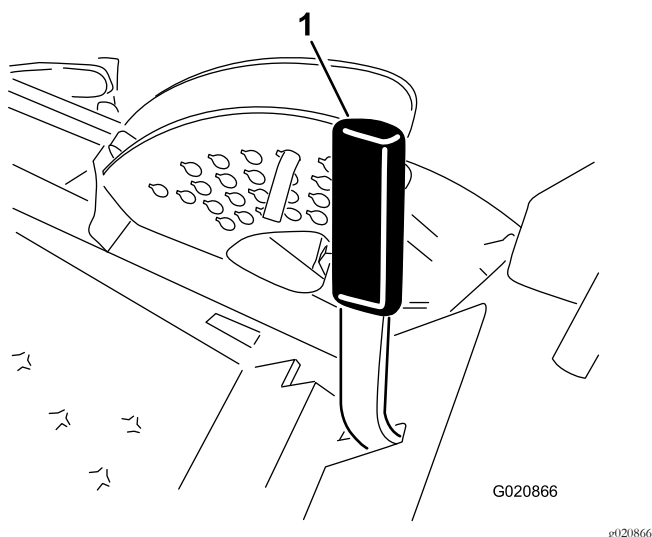


Figure 6

1. Levier de frein de stationnement

Commutateur d'allumage

Le commutateur d'allumage a 3 positions : ARRÊT, CONTACT/PRÉCHAUFFAGE et DÉMARRAGE.

Commande d'accélérateur

La commande d'accélérateur commande le régime moteur, la vitesse de rotation des lames et, conjointement avec les leviers de commande de déplacement, la vitesse de déplacement de la machine. Poussez la commande en avant vers la position HAUT RÉGIME pour augmenter le régime moteur. Tirez-la en arrière vers la position BAS RÉGIME pour réduire le régime moteur. Réglez toujours la commande d'accélérateur en position HAUT RÉGIME pour la tonte.

Commande de prise de force (PDF)

La commande de prise de force (PDF) permet de démarrer et d'arrêter les lames du plateau de coupe.

Compteur horaire

Le compteur horaire enregistre le nombre de fonctionnement de la machine quand le commutateur d'allumage est en

position CONTACT. Programmez les entretiens en fonction du nombre d'heures indiqué.

Témoin de préchauffage (orange)

Le témoin de préchauffage s'allume lorsque la clé de contact est tournée à la position CONTACT. Il reste allumé 6 secondes. Lorsque le témoin s'éteint, le moteur est prêt à démarrer.

Témoin de surchauffe du liquide de refroidissement

Ce témoin s'allume et les lames s'arrêtent si la température du liquide de refroidissement est trop élevée. Si vous n'arrêtez pas la machine et si la température du liquide de refroidissement monte encore de 11 °C, le moteur s'arrête automatiquement.

Important: Si le plateau de coupe s'arrête de fonctionner et que le témoin de surchauffe est allumé, appuyez sur le bouton de la PDF, conduisez la machine jusqu'à une surface plane et sûre, amenez la commande d'accélérateur en position BAS RÉGIME, les leviers de commande de déplacement en position de VERROUILLAGE AU POINT MORT et serrez le frein de stationnement. Faites tourner le moteur au ralenti quelques minutes jusqu'à ce qu'il soit redescendu à une température plus normale. Arrêtez le moteur et contrôlez le système de refroidissement ; voir [Contrôle du circuit de refroidissement \(page 47\)](#).

Témoin de charge de la batterie

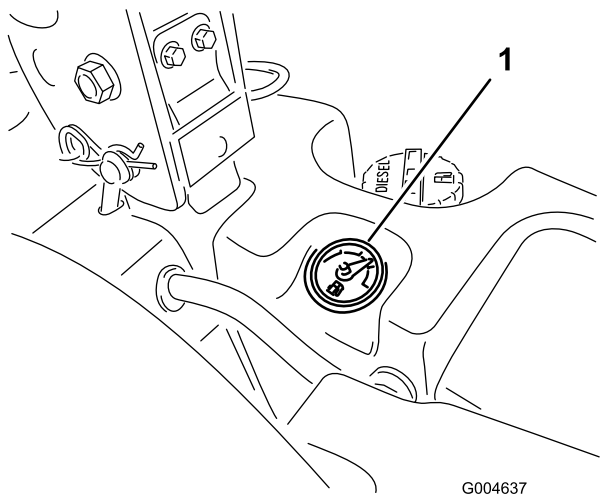
Ce témoin s'allume pour indiquer une défaillance du circuit de charge.

Témoin de basse pression d'huile

Le témoin de basse pression d'huile s'allume quand la pression de l'huile moteur descend au-dessous du niveau admissible. Dans ce cas, arrêtez le moteur et recherchez la cause de la baisse de pression. Effectuez les réparations nécessaires avant de remettre le moteur en marche.

Jauge de carburant

La jauge de carburant ([Figure 7](#)) indique la quantité de carburant qui reste dans le réservoir.



G004637

g004637

Figure 7

1. Jauge de carburant

Caractéristiques techniques

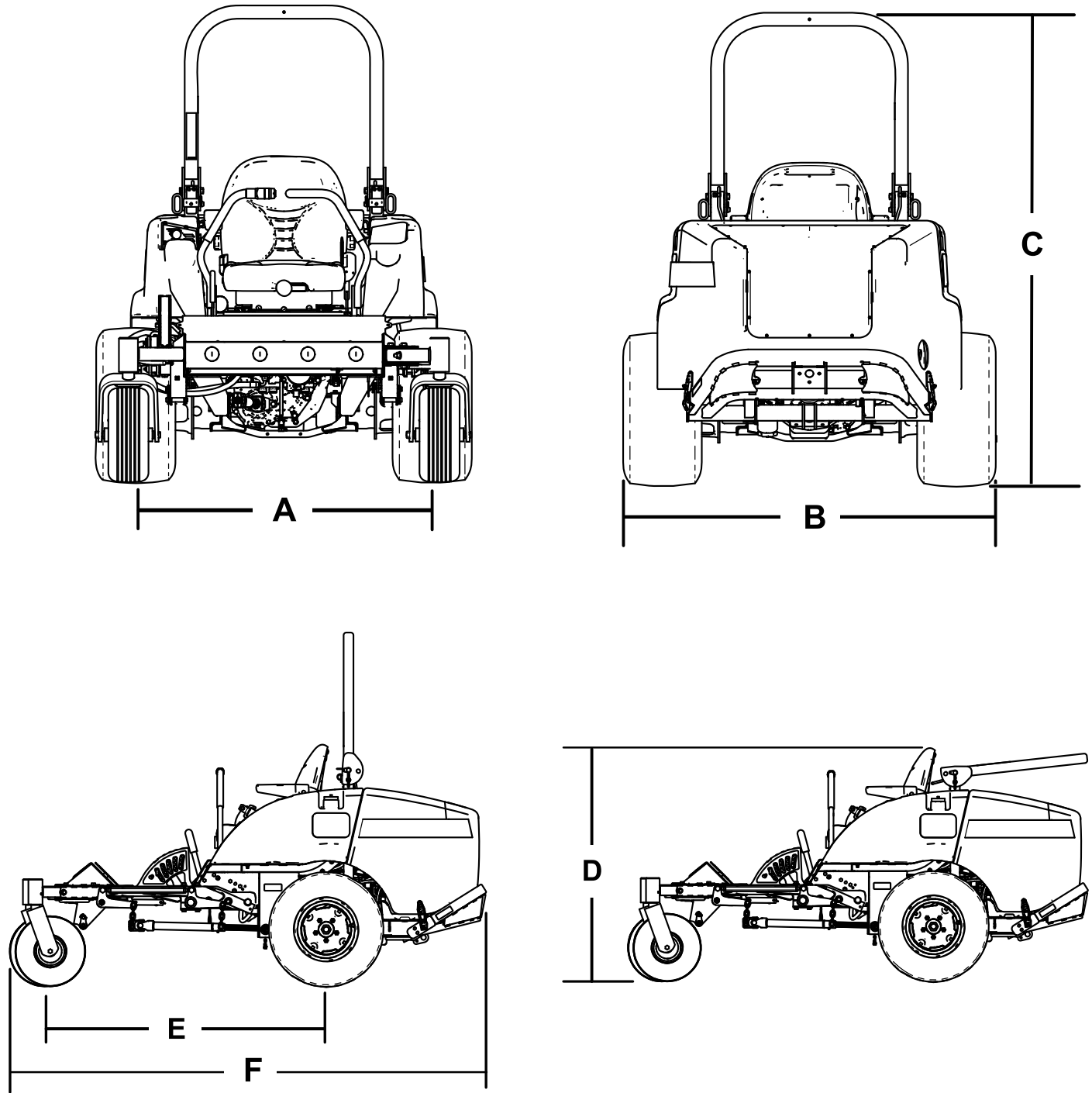


Figure 8

g191202

Description	Référence de la Figure 8	Dimensions ou poids
Hauteur avec arceau de sécurité relevé	C	183 cm
Hauteur avec arceau de sécurité abaissé	D	125 cm
Longueur hors tout	F	246 cm
Largeur hors tout	B	145 cm
Empattement	E	145 cm

Voie (entraxe) arrière	A	114 cm
Garde au sol		15 cm
Poids avec plateau de coupe à éjection latérale de 183 cm (30354 ou 30481)		934 kg
Poids avec plateau à éjection latérale de 152 cm (30456)		900 kg
Poids avec plateau de coupe de base de 183 cm (30353)		876 kg
Poids avec plateau de coupe de base de 157 cm (30457)		855 kg

Remarque: Les spécifications et la conception peuvent faire l'objet de modifications sans préavis.

Outils et accessoires

Une sélection d'outils et d'accessoires agréés par Toro est disponible pour augmenter et améliorer les capacités de la machine. Contactez votre concessionnaire-réparateur ou distributeur agréé ou rendez-vous sur www.Toro.com pour obtenir une liste de tous les accessoires et outils agréés.

Utilisation

Remarque: Les côtés gauche et droit de la machine sont déterminés d'après la position d'utilisation normale.

Avant l'utilisation

Contrôles de sécurité avant l'utilisation

Sécurité

- Ne confiez jamais l'utilisation ou l'entretien de la machine à des enfants ou à des personnes non qualifiées. Certaines législations imposent un âge minimum pour l'utilisation de ce type d'appareil. Le propriétaire de la machine doit assurer la formation des utilisateurs et des mécaniciens.
- Familiarisez-vous avec le maniement correct du matériel, les commandes et les symboles de sécurité.
- Apprenez à arrêter la machine et le moteur rapidement.
- Vérifiez toujours que les commandes de présence de l'utilisateur, les contacteurs de sécurité et les capots de protection sont en place et fonctionnent correctement. N'utilisez pas la machine s'ils ne fonctionnent pas correctement.
- Avant de tondre, vérifiez toujours que les lames, les boulons de lame et les ensembles de coupe sont en bon état de marche. Remplacez les boulons et les lames usés ou endommagés par paires pour ne pas modifier l'équilibre.
- Inspectez la zone de travail et enlevez tout objet pouvant être projeté par la machine.

Sécurité relative au carburant

- Faites preuve de la plus grande prudence quand vous manipulez du carburant, en raison de son inflammabilité et du risque d'explosion des vapeurs qu'il dégage.
- Éteignez cigarettes, cigares, pipes et autres sources d'étincelles.
- Utilisez exclusivement un bidon à carburant homologué.
- Vous ne devez jamais enlever le bouchon du réservoir de carburant ou faire le plein de carburant quand le moteur tourne ou est encore chaud.
- Ne faites jamais le plein de carburant à l'intérieur d'un local fermé.
- Ne remisez jamais la machine ni les bidons de carburant à proximité d'une flamme nue, d'une source d'étincelles ou d'une veilleuse, telle celle d'un chauffe-eau ou d'autres appareils.
- Si vous renversez du carburant, ne mettez pas le moteur en marche et évitez toute source possible d'inflammation jusqu'à dissipation complète des vapeurs de carburant.

Ajout de carburant

Carburant recommandé

Utilisez uniquement du gazole propre et neuf à très faible (<15 ppm) teneur en soufre, conforme aux spécifications de la norme ASTM D975 ou EN 590. L'indice minimum de cétane doit être de 40. Pour garantir la fraîcheur du carburant, n'achetez pas plus de la quantité normalement consommée en 6 mois.

Important: L'utilisation de carburant qui n'est pas à très faible teneur en soufre endommage le système antipollution du moteur.

Capacité du réservoir de carburant : 43,5 litres

Utilisez du gazole de qualité été (n° 2-D) si la température ambiante est supérieure à -7 °C et du gazole de qualité hiver (n° 1-D ou mélange n° 1-D/2-D) si la température ambiante est inférieure à -7 °C. L'usage de carburant de qualité hiver à basses températures réduit le point d'éclair et les caractéristiques d'écoulement à froid, ce qui facilite le démarrage et réduit le colmatage du filtre à carburant.

L'usage de carburant de qualité été au-dessus de -7 °C contribue à prolonger la vie de la pompe à carburant et augmente la puissance comparé au carburant de qualité hiver.

Important: N'utilisez pas de kérosène ou d'essence à la place du gazole, sous peine d'endommager le moteur.

Prévu pour le fonctionnement avec du biodiesel

Cette machine peut aussi utiliser un mélange carburant et biodiesel jusqu'à B20 (20 % biodiesel, 80 % pétrodiesel). La partie gazole doit être à très faible teneur en soufre. Prenez les précautions suivantes :

- La partie biodiesel du carburant doit être conforme à la norme ASTM D6751 ou EN 14214.
- Le mélange de carburant doit être conforme à la norme ASTM D975 ou EN590.
- Les surfaces peintes peuvent être endommagées par les mélanges biodiesel.
- Examinez régulièrement les joints et flexibles en contact avec le carburant, car ils peuvent se détériorer avec le temps.
- Le filtre à carburant peut se colmater pendant quelque temps après l'adoption de mélanges au biodiesel.
- Pour tout renseignement complémentaire sur le biodiesel, veuillez contacter votre concessionnaire.

Remplissage du réservoir de carburant

Important: Les réservoirs de carburant sont reliés entre eux, mais le transfert du carburant de l'un à l'autre ne s'effectue pas rapidement. Il est important de faire le plein sur une surface plane et horizontale. Si vous garez

la machine sur une pente, vous risquez de trop remplir les réservoirs par inadvertance.

Important: Ne remplissez pas excessivement les réservoirs de carburant.

Important: N'ouvrez pas les réservoirs de carburant si la machine est garée sur une pente. Le carburant pourrait sortir du réservoir.

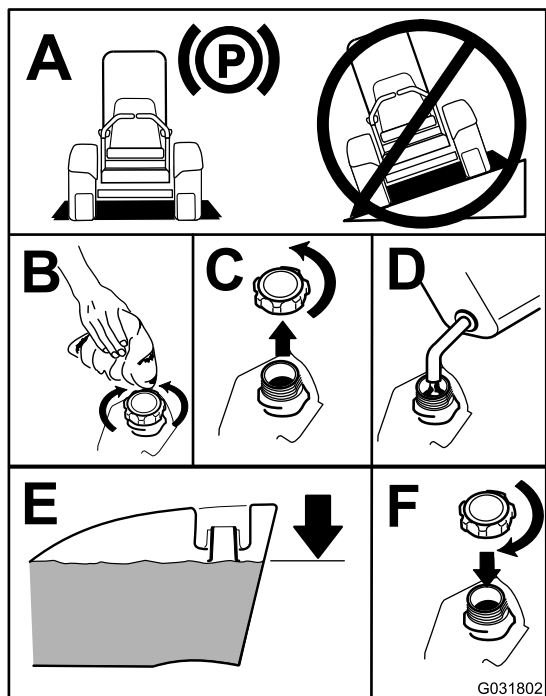


Figure 9

Remarque: Dans la mesure du possible, faites le plein de carburant après chaque utilisation. Cela minimise la formation de condensation à l'intérieur du réservoir.

Contrôle du niveau d'huile moteur

Avant de mettre le moteur en marche et d'utiliser la machine, vérifiez le niveau d'huile dans le carter moteur ; voir [Contrôle du niveau d'huile moteur \(page 41\)](#).

Contrôle du circuit de refroidissement

Avant de mettre le moteur en marche et d'utiliser la machine, vérifiez le système de refroidissement ; voir [Contrôle du circuit de refroidissement \(page 47\)](#).

Contrôle du système hydraulique

Avant de mettre le moteur en marche et d'utiliser la machine, vérifiez le système hydraulique ; voir [Contrôle du système hydraulique \(page 55\)](#).

Utilisation du système de protection antiretournement (ROPS)

⚠ ATTENTION

Pour éviter de vous blesser, parfois mortellement, en vous retournant, gardez l'arceau de sécurité relevé et bloqué en position, et attachez votre ceinture de sécurité.

Vérifiez que la partie arrière du siège est bloquée par le verrou.

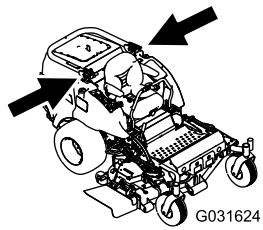
⚠ ATTENTION

La protection antiretournement est inexistante lorsque l'arceau de sécurité est abaissé.

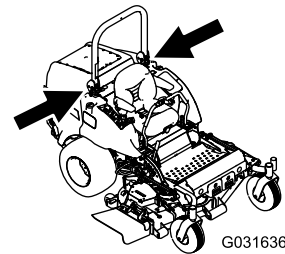
- N'abaissez l'arceau de sécurité qu'en cas d'absolue nécessité.
- N'attachez pas la ceinture de sécurité lorsque l'arceau de sécurité est abaissé.
- Conduisez lentement et prudemment.
- Relevez l'arceau de sécurité dès que possible.
- Vérifiez précisément la hauteur libre avant de passer sous un obstacle (par ex. branches, portes, câbles électriques, etc.) et évitez de le toucher.

Relevage du système ROPS

Élevez le système ROPS comme montré à la [Figure 11](#).

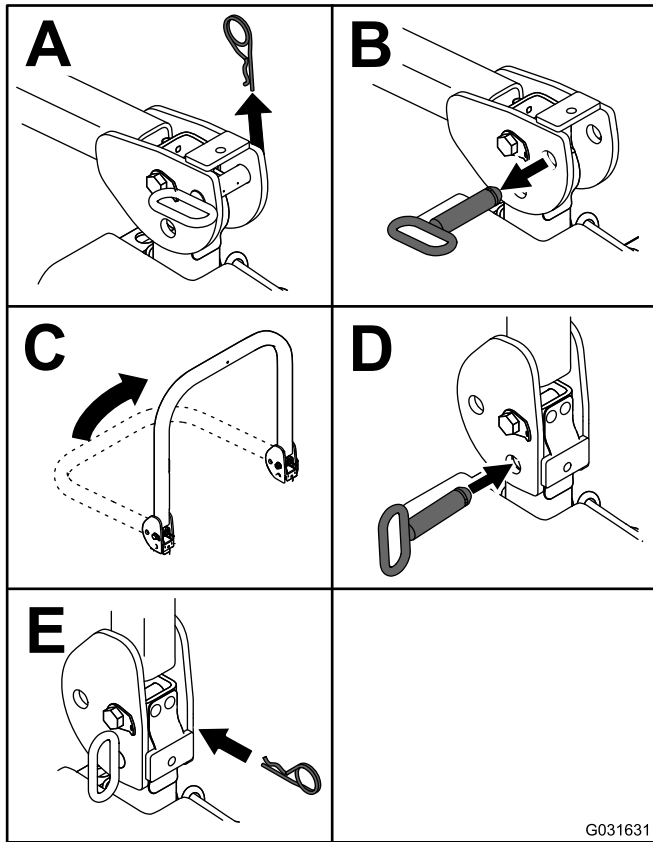


g031624



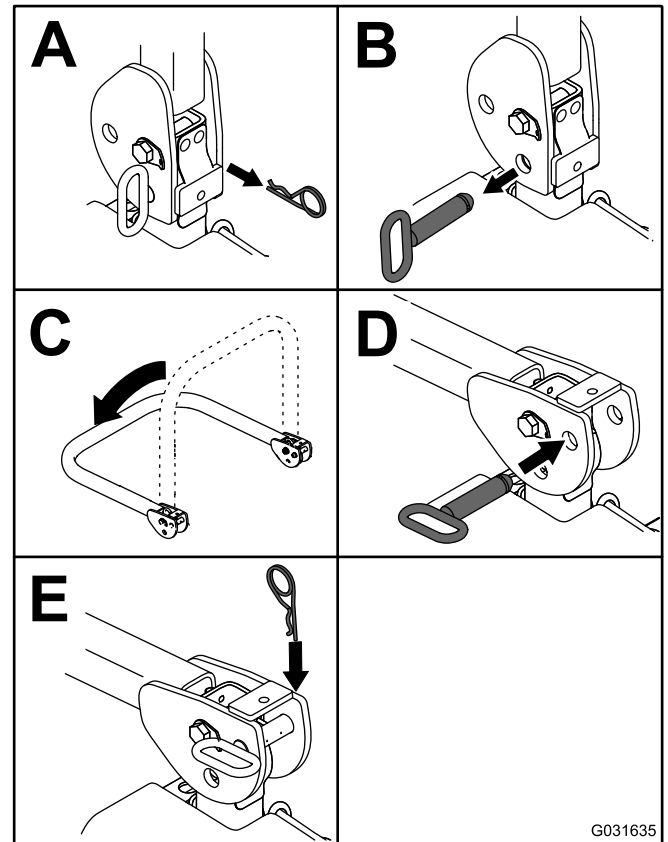
G031636

g031636



g031631

Figure 10



G031635

g031635

Figure 11

Important: Attachez toujours la ceinture de sécurité quand l'arceau de sécurité est relevé et verrouillé. N'utilisez pas la ceinture de sécurité quand l'arceau de sécurité est abaissé.

Abaissement du système ROPS

Abaissez le système ROPS comme montré à la [Figure 10](#).

Remarque: Poussez la barre vers l'avant pour délecter les goupilles.

Remarque: Fixez le système RPS pour qu'il ne touche pas le capot.

Sécurité avant tout

Lisez toutes les instructions de sécurité et la signification des symboles dans le chapitre Sécurité. Tenez-en compte pour éviter de vous blesser ou de blesser des personnes à proximité.

⚠ DANGER

La machine peut déraiser si vous l'utilisez sur de l'herbe humide ou une pente raide, et vous risquez alors d'en perdre le contrôle.

- Ralentissez et procédez avec la plus grande prudence sur les pentes.
- N'utilisez pas la machine près d'une étendue d'eau.

⚠ DANGER

Le dépassement des roues au-dessus d'une dénivellation peut entraîner le renversement de la machine et provoquer des blessures graves ou mortelles (noyade, etc.).

N'utilisez pas la machine près de dénivellations.

⚠ DANGER

L'utilisation de la machine avec l'arceau de sécurité abaissé peut entraîner des blessures graves ou mortelles en cas de retournement de la machine.

Gardez toujours l'arceau de sécurité complètement relevé et bloqué en position, et attachez la ceinture de sécurité.

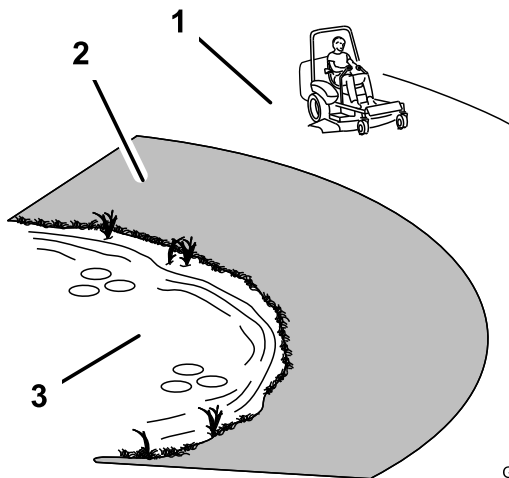


Figure 12

1. Zone de sécurité
2. Utilisez une tondeuse autotractée et/ou une débroussailleuse manuelle près des dénivellations et des étendues d'eau.
3. Eau

⚠ PRUDENCE

Cette machine produit au niveau de l'oreille de l'utilisateur un niveau sonore de plus de 85 dBA, susceptible d'entraîner des déficiences auditives en cas d'exposition prolongée.

Portez des protecteurs d'oreilles quand vous utilisez la machine.

Utilisez des équipements de protection pour les yeux, les oreilles, les mains, les pieds et la tête.

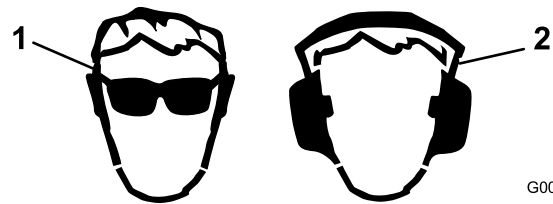


Figure 13

1. Portez une protection oculaire.
2. Portez des protecteurs d'oreilles.

Utilisation du système de sécurité

⚠ PRUDENCE

Si les contacteurs de sécurité sont déconnectés ou endommagés, la machine peut se mettre en marche inopinément et causer des blessures.

- Ne modifiez pas abusivement les contacteurs de sécurité.
- Vérifiez chaque jour le fonctionnement des contacteurs de sécurité et remplacez ceux qui sont endommagés avant d'utiliser la machine.

Principe du système de sécurité

Le système de sécurité empêche le démarrage du moteur, sauf si :

- Vous êtes assis sur le siège ou le frein de stationnement est serré.
- La prise de force (PDF) est désengagée.
- Les leviers de commande de déplacement sont en position de VERROUILLAGE AU POINT MORT.
- La température du moteur est inférieure à la température de fonctionnement maximale.

Le système de sécurité coupe également le moteur quand les commandes de déplacement quittent la position de VERROUILLAGE AU POINT MORT alors que le frein de stationnement est serré. Si vous vous soulevez du siège alors que la PDF est engagée, le moteur s'arrête dans la seconde qui suit.

Contrôle du système de sécurité

Périodicité des entretiens: À chaque utilisation ou une fois par jour

Contrôlez le système de sécurité avant chaque utilisation de la machine. Si le système de sécurité ne fonctionne pas comme spécifié ci-dessous, faites-le immédiatement réviser par un concessionnaire-réparateur agréé.

1. Asseyez-vous sur le siège, serrez le frein de stationnement et placez la PDF en position ENGAGÉE.

Essayez de mettre le moteur en marche ; le démarreur ne doit pas fonctionner.

2. Asseyez-vous sur le siège, serrez le frein de stationnement et amenez la PDF en position DÉSENGAGÉE. Sortez un des leviers de commande de déplacement de la position de VERROUILLAGE AU POINT MORT. Essayez de mettre le moteur en marche ; le démarreur ne doit pas fonctionner. Répétez la procédure pour l'autre levier de commande.
3. Asseyez-vous sur le siège, serrez le frein de stationnement, placez la commande de PDF en position DÉSENGAGÉE et amenez l'un des leviers de commande de déplacement à la position de VERROUILLAGE AU POINT MORT. Démarrez le moteur. Lorsque le moteur tourne, desserrez le frein de stationnement, engagez la PDF et soulevez-vous légèrement du siège ; le moteur doit s'arrêter dans les 2 secondes qui suivent.
4. Asseyez-vous sur le siège, serrez le frein de stationnement, placez la commande de PDF en position DÉSENGAGÉE et amenez l'un des leviers de commande de déplacement à la position de VERROUILLAGE AU POINT MORT. Démarrez le moteur. Quand le moteur tourne, centrez l'un des leviers de commande de déplacement ; le moteur devrait s'arrêter dans les 2 secondes. Répétez la procédure pour l'autre levier de commande.
5. Asseyez-vous sur le siège, desserrez le frein de stationnement, placez la commande de PDF en position DÉSENGAGÉE et amenez les des leviers de commande de déplacement à la position de VERROUILLAGE AU POINT MORT. Essayez de mettre le moteur en marche ; le démarreur ne doit pas fonctionner.

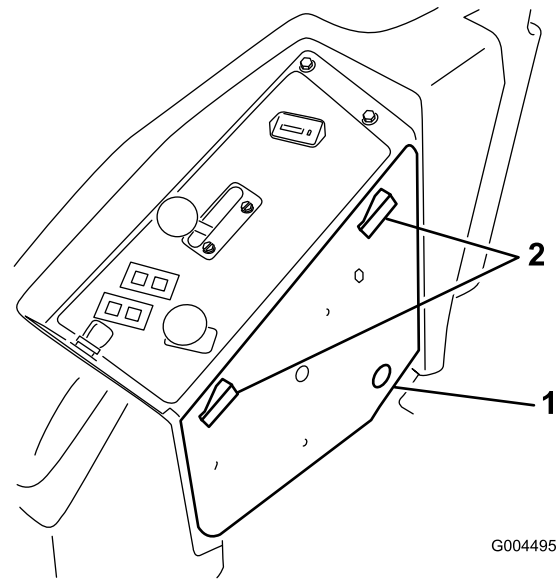


Figure 14

1. Couvercle latéral de panneau
2. Verrous

Onze diodes s'allument sur la face avant du SCM pour indiquer l'état des divers systèmes. Vous pouvez utiliser 7 de ces diodes pour le diagnostic des systèmes. La Figure 15 explique ce que signifie chaque diode. Pour une explication détaillée des autres fonctions du SCM, reportez-vous au *Manuel d'entretien*, que vous pouvez vous procurer chez les concessionnaires Toro agréés.

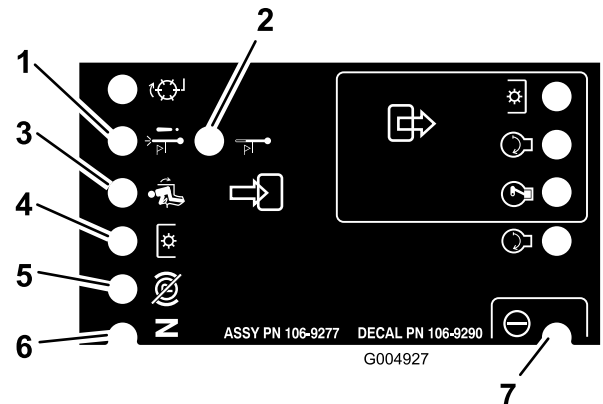


Figure 15

1. Arrêt par surchauffe – la température du moteur dépasse la limite de sécurité ce qui entraîne l'arrêt du moteur. Contrôlez le circuit de refroidissement.
2. Avertissement de surchauffe – la température du moteur approche la limite de sécurité ce qui entraîne l'arrêt du plateau de coupe. Contrôlez le circuit de refroidissement.
3. Siège occupé.
4. PDF engagée.
5. Frein de stationnement desserré.
6. Commandes au point mort
7. SCM sous tension et opérationnel.

Utilisation du SCM pour le diagnostic des problèmes du système

La machine est équipée d'un système de contrôle à module de commande standard (SCM) qui surveille le fonctionnement de divers systèmes fondamentaux. Le SCM est situé sous le panneau de commande droit. On y accède par le couvercle latéral du panneau de commande (Figure 14). Pour ouvrir le couvercle latéral, ouvrez les 2 verrous et tirez le couvercle.

Positionnement du siège

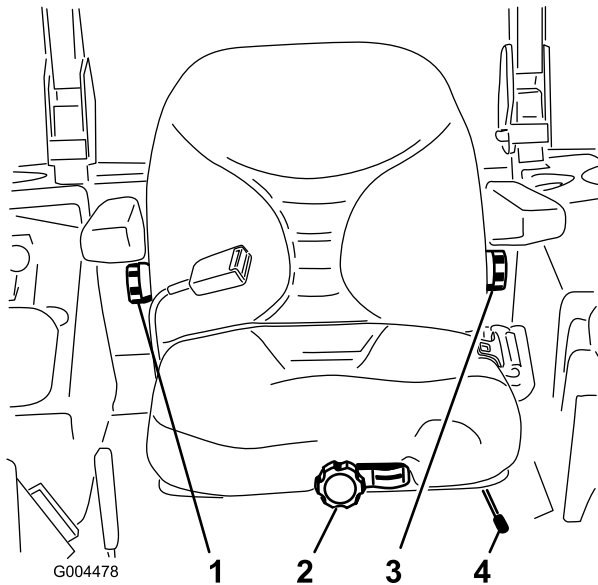


Figure 16

1. Bouton de réglage de la suspension du siège
2. Bouton de réglage du dossier
3. Bouton de réglage du support lombaire
4. Levier de réglage de position du siège

Changer la position du siège

Vous pouvez avancer ou reculer le siège. Amenez le siège à la position la plus confortable pour vous, et offrant le meilleur contrôle pour la conduite.

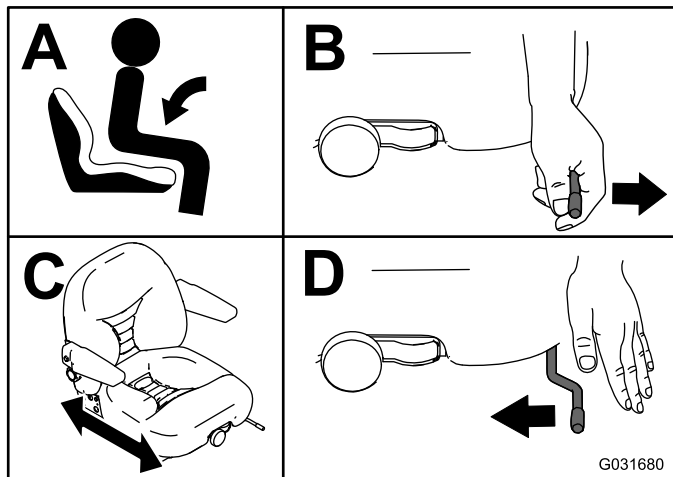


Figure 17

Changer la suspension du siège

Vous pouvez régler le siège pour assurer un confort optimal. Réglez le siège à la position la plus confortable pour vous.

Sans vous asseoir sur le siège, tournez le bouton avant dans un sens ou dans l'autre (Figure 16).

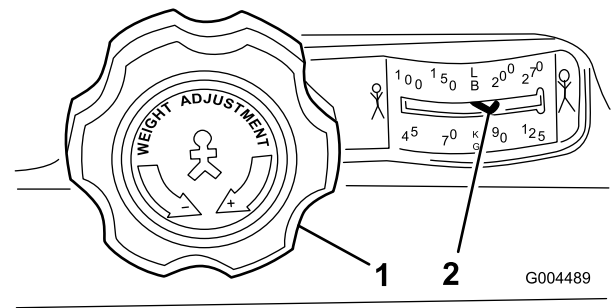


Figure 18

1. Bouton de réglage de la suspension du siège
2. Réglage en fonction du poids de l'utilisateur

Changer la position du dossier

Vous pouvez régler le dossier du siège pour offrir un confort optimal. Placez le dossier à la position qui vous convient le mieux.

Pour ce faire, tournez le bouton situé sous l'accoudoir droit dans un sens ou dans l'autre (Figure 16).

Remplacement du support lombaire

Vous pouvez régler le support lombaire à votre convenance.

Pour ce faire, tournez le bouton situé sous l'accoudoir gauche dans un sens ou dans l'autre (Figure 16).

Pendant l'utilisation

Sécurité pendant l'utilisation

Sécurité

- Le propriétaire/l'utilisateur est responsable des accidents pouvant entraîner des dommages corporels ou matériels et peut les prévenir.
- Portez des vêtements appropriés, y compris une protection oculaire, des chaussures solides à semelle antidérapante et des protecteurs d'oreilles. Attachez les cheveux longs et ne portez pas de bijoux.
- N'utilisez pas la machine si vous êtes fatigué, malade ou sous l'emprise de l'alcool, de drogues ou de médicaments.
- Ne transportez jamais de passagers sur la machine et tenez les enfants et les animaux domestiques à l'écart de la zone de travail.
- N'utilisez la machine que si la visibilité est bonne pour éviter les trous ou autres dangers cachés.
- Ne tondez pas l'herbe humide. En effet, la perte de motricité peut faire déraiper la machine.
- Avant de démarrer le moteur, assurez-vous que tous les embrayages sont au point mort, que le frein de stationnement est serré et que vous êtes au poste d'utilisation.

- N'approchez pas les pieds ni les mains du plateau de coupe. Ne vous tenez jamais devant l'ouverture d'éjection.
- Avant de faire marche arrière, vérifiez que la voie est libre juste derrière la machine et sur sa trajectoire.
- Soyez prudent à l'approche de tournants sans visibilité, de buissons, d'arbres ou d'autres objets susceptibles de masquer la vue.
- Ne tondez pas à proximité de dénivellations, fossés ou berges. La machine pourrait se retourner brusquement si une roue passe par-dessus une dénivellation quelconque et se retrouve dans le vide, ou si un bord s'effondre.
- Arrêtez les lames quand vous ne tondez pas.
- Arrêtez la machine et vérifiez l'état des lames si vous heurtez un obstacle ou si la machine vibre de manière inhabituelle. Effectuez toutes les réparations nécessaires avant de réutiliser la machine.
- Ralentissez et soyez prudent quand vous changez de direction ainsi que pour traverser des routes et des trottoirs avec la machine. Cédez toujours la priorité.
- Débrayez l'accessoire et coupez le moteur avant de régler la hauteur de coupe (à moins de pouvoir le faire depuis le poste de conduite).
- Ne faites jamais tourner le moteur dans un local ne permettant pas d'évacuer les gaz d'échappement.
- Ne laissez jamais la machine en marche sans surveillance.
- Avant de quitter le poste d'utilisation (y compris pour vider les bacs de ramassage ou pour déboucher la goulotte), effectuez la procédure suivante :
 - Garez la machine sur un sol plat et horizontal.
 - Désengagez la prise de force et abaissez les accessoires.
 - Serrez le frein de stationnement.
 - Coupez le moteur et enlevez la clé de contact.
 - Attendez l'arrêt complet de toutes les pièces en mouvement.
- N'utilisez pas la machine si la foudre menace.
- N'utilisez pas la machine pour tracter quoi que ce soit.
- Utilisez uniquement les accessoires, des équipements et des pièces de rechange agréés par The Toro® Company.

Système de protection antiretourne- ment (ROPS) – Sécurité

- Ne retirez **pas** le système ROPS de la machine.
- Attachez bien la ceinture de sécurité et apprenez à la détacher rapidement en cas d'urgence.
- Vérifiez soigneusement où se trouvent les obstacles en hauteur et ne les touchez pas.
- Maintenez le système ROPS en bon état en vérifiant minutieusement et régulièrement s'il est endommagé et en maintenant toutes les fixations bien serrées.
- Remplacez le système ROPS s'il est endommagé. Ne le réparez pas et ne le modifiez pas.

Machines avec arceau de sécurité repliable

- Attachez toujours la ceinture de sécurité quand l'arceau de sécurité est relevé.
- Le système ROPS est un dispositif de sécurité intégré. Maintenez l'arceau de sécurité relevé et bloqué dans cette position, et attachez la ceinture de sécurité quand vous conduisez la machine avec l'arceau de sécurité relevé.
- N'abaissez l'arceau de sécurité que momentanément et seulement en cas d'absolue nécessité. N'attachez pas la ceinture de sécurité lorsque l'arceau de sécurité est abaissé.
- N'oubliez pas que la protection antiretourne-ment est inexistante lorsque l'arceau de sécurité est abaissé.
- Examinez la zone de travail à l'avance et n'abaissez jamais l'arceau de sécurité repliable lorsque vous vous trouvez sur une pente, près de fortes dénivellations ou d'étendues d'eau.

Consignes de sécurité pour l'utilisation sur des pentes

- Ralentissez et redoublez de prudence sur les pentes. Déplacez dans le sens de la pente. La nature du terrain peut affecter la stabilité de la machine.
- Évitez de faire demi-tour sur les pentes. Si vous ne pouvez pas faire autrement, tournez lentement et progressivement, de préférence vers le bas.
- Ne prenez pas de virage serrés. Faites toujours marche arrière avec prudence.
- Redoublez de prudence lorsque la machine est équipée d'accessoires, car ceux-ci peuvent en modifier la stabilité.

Utilisation du frein de stationnement

Serrez toujours le frein de stationnement lorsque vous arrêtez la machine ou que vous la laissez sans surveillance.

Serrage du frein de stationnement

▲ ATTENTION

Le frein de stationnement peut ne pas immobiliser parfaitement la machine si elle est garée sur une pente. La machine risque alors de causer des dommages corporels ou matériels.

Ne garez pas la machine sur une pente, à moins de caler ou de bloquer les roues.

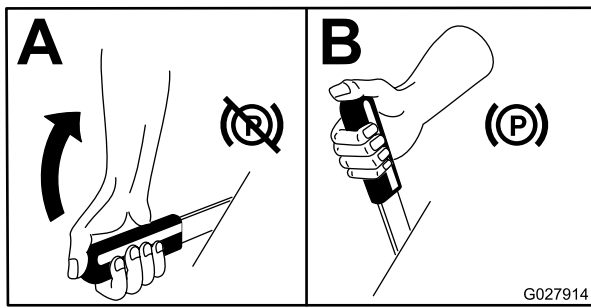


Figure 19

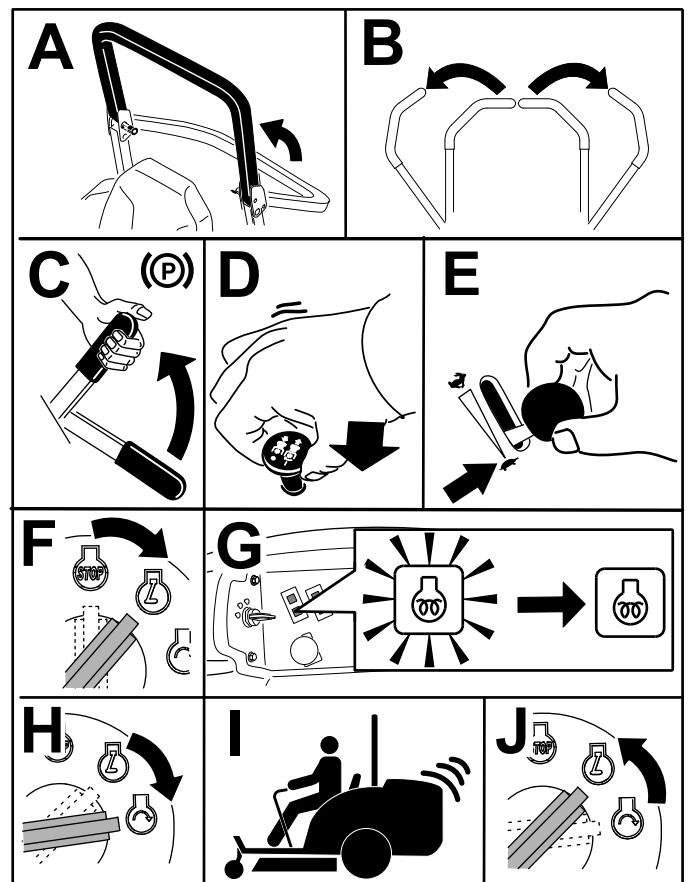


Figure 21

Desserrage du frein de stationnement

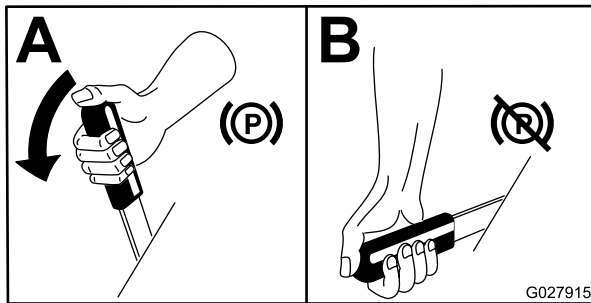


Figure 20

Démarrage et arrêt du moteur

Démarrage du moteur

Remarque: Le témoin de préchauffage s'allume pendant 6 secondes lorsque vous tournez la clé de contact à la position CONTACT. Tournez la clé de contact à la position DÉMARRAGE jusqu'à ce que le témoin s'éteigne.

Important: Limitez les cycles de démarrage à 15 secondes par minute pour ne pas surchauffer le démarreur.

Important: Conduisez la machine en marche avant et en marche arrière avec la commande d'accélérateur en position BAS RÉGIME pendant 1 à 2 minutes après une vidange d'huile moteur, la révision du moteur, de la transmission ou d'un moteur de roue, ainsi que lors du tout premier démarrage du moteur. Actionnez le levier de levage et la commande de PDF pour en vérifier le bon fonctionnement. Coupez le moteur, contrôlez les niveaux et vérifiez qu'il n'y a pas de fuites d'huile, de pièces desserrées ou autres anomalies évidentes.

Remarque: Laissez la commande d'accélérateur à mi-course entre les positions HAUT RÉGIME et BAS RÉGIME jusqu'à ce que le moteur et le système hydraulique soient chauds.

Arrêt du moteur

⚠ PRUDENCE

Les enfants ou les personnes à proximité risquent de se blesser s'ils essaient de déplacer ou d'utiliser le tracteur, lorsque celui-ci est laissé sans surveillance.

Retirez toujours la clé de contact et serrez le frein de stationnement si vous laissez la machine sans surveillance, ne serait-ce qu'un instant.

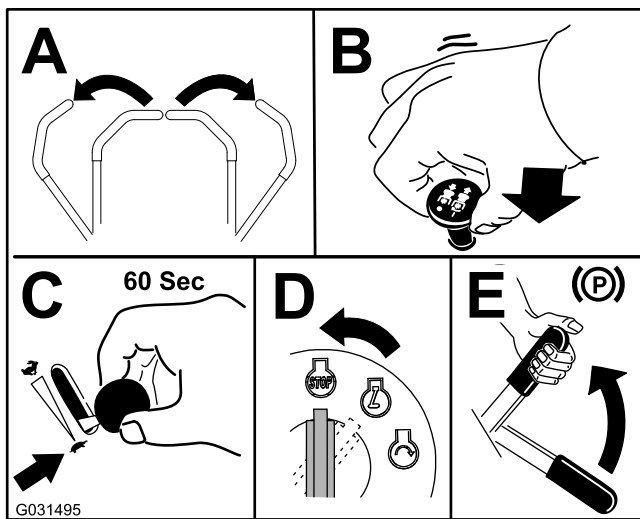


Figure 22

Conduire la machine

La commande d'accélérateur agit sur le régime moteur qui se mesure en tours/minute (tr/min). Placez la commande d'accélérateur en position HAUT RÉGIME pour obtenir des performances optimales. Lorsque vous utilisez des accessoires entraînés, travaillez toujours en plaçant la commande d'accélérateur en position HAUT RÉGIME.

⚠ PRUDENCE

La machine peut tourner très rapidement. Vous pouvez perdre le contrôle de la machine et vous blesser gravement ou endommager la machine.

- Soyez extrêmement prudent dans les virages.
- Ralentissez avant de prendre des virages serrés.

1. Desserrez le frein de stationnement.

Remarque: Le moteur s'arrête si vous sortez les leviers de commande de déplacement de la position VERROUILLAGE AU POINT MORT alors que le frein de stationnement est serré.

2. Amenez les leviers de commande de déplacement au centre, en position déverrouillée.
3. Conduisez la machine comme suit :
 - Pour vous déplacer en ligne droite en marche avant, poussez lentement les leviers de commande de déplacement vers l'avant (Figure 23).
 - Pour vous déplacer en ligne droite en marche arrière, tirez doucement les leviers en arrière (Figure 23).
 - Pour tourner, ralentissez la machine en tirant les deux leviers en arrière puis poussez en avant le

levier du côté opposé à celui que vous voulez prendre (Figure 23).

- Pour arrêter la machine, tirez les leviers de commande de déplacement en position POINT MORT.

Remarque: La vitesse de déplacement de la machine, dans l'une ou l'autre direction, est proportionnelle au déplacement des leviers de commande.

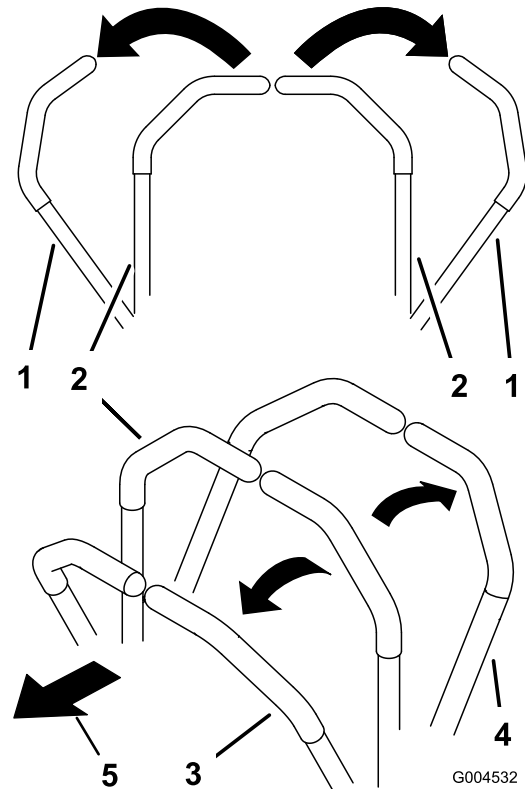


Figure 23

1. Levier de commande de déplacement en position de VERROUILLAGE AU POINT MORT
2. Position centrale de déverrouillage
3. Marche avant
4. Marche arrière

Utilisation du plateau de coupe

Utilisation de la commande de levage

La commande de levage du plateau de coupe permet de lever et d'abaisser le plateau de coupe (Figure 24). L'utilisation de ce levier n'est possible que lorsque le moteur est en marche.

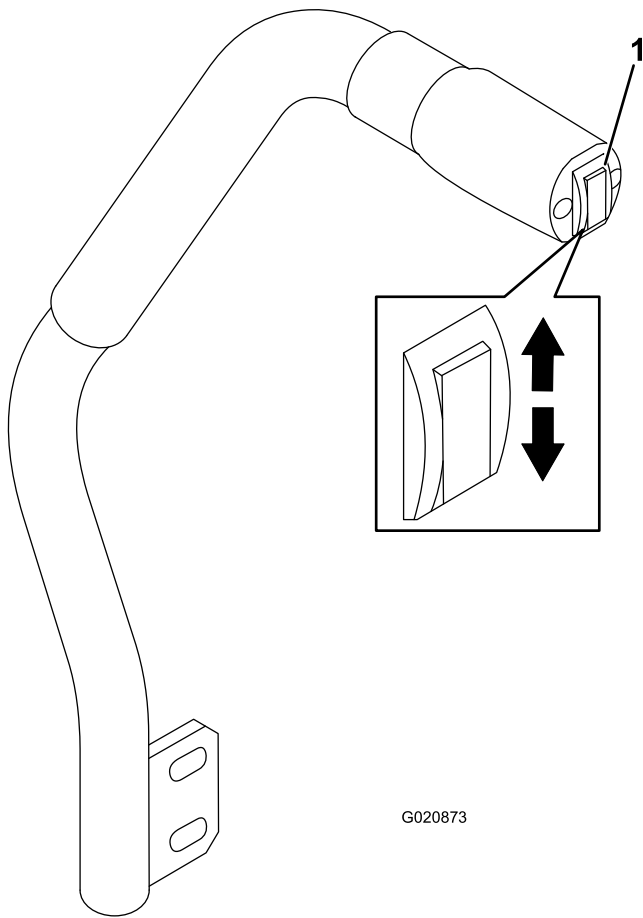


Figure 24

1. Commande de levage du plateau de coupe

- Pour abaisser le plateau de coupe, poussez la commande de levage vers le bas (Figure 24).

Important: Lorsque vous abaissez le plateau de coupe, il se règle en position de flottement/ralenti.

- Pour élever le plateau de coupe, poussez la commande de levage vers le haut (Figure 24).

Important: Ne maintenez pas la commande en position abaissée ou élevée quand le plateau de coupe est complètement levé ou abaissé. Cela aura pour effet d'endommager le système hydraulique.

Engagement de la prise de force (PDF)

La commande de prise de force (PDF) permet de démarrer et d'arrêter la rotation des lames et de certains accessoires qu'elle entraîne.

Remarque: Si le moteur est froid, laissez-le chauffer pendant 5 à 10 minutes avant d'engager la PDF.

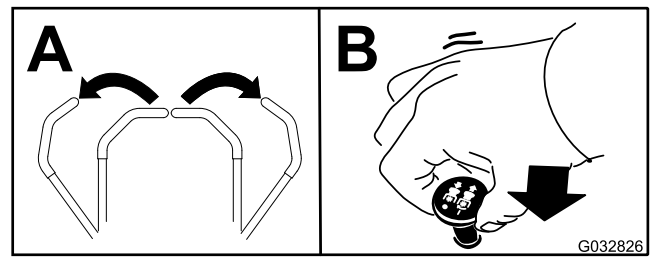


Figure 25

Désengagement de la PDF

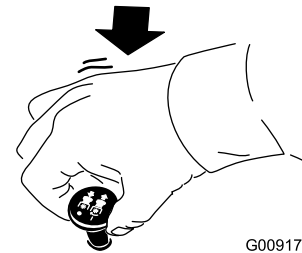


Figure 26

Réglage de la hauteur de coupe

Vous pouvez régler la hauteur de coupe entre 2,5 et 15,8 cm par paliers de 6 mm suivant le trou dans lequel vous placez la goupille de butée.

1. Lorsque le moteur tourne, poussez la commande de levage du plateau de coupe vers le haut jusqu'à ce que le plateau soit complètement levé, puis **relâchez immédiatement la commande** (Figure 24).
2. Tournez la goupille de butée jusqu'à ce que la goupille cylindrique située à l'intérieur soit en face des trous du support de hauteur de coupe et retirez-la (Figure 27).
3. Placez la goupille dans le trou du support correspondant à la hauteur de coupe voulue et tournez-la pour la verrouiller en place (Figure 27).

Remarque: Il y a 4 rangées de trous (Figure 27). La première rangée donne la hauteur de coupe indiquée au-dessus de la goupille. La deuxième rangée donne la hauteur indiquée plus 6 mm. La troisième rangée donne la hauteur indiquée plus 12 mm. La dernière rangée donne la hauteur indiquée plus 18 mm. Un seul trou, situé dans la deuxième rangée, correspond à la hauteur 15,8 cm. Il n'ajoute pas 6 mm à la hauteur de 15,8 cm.

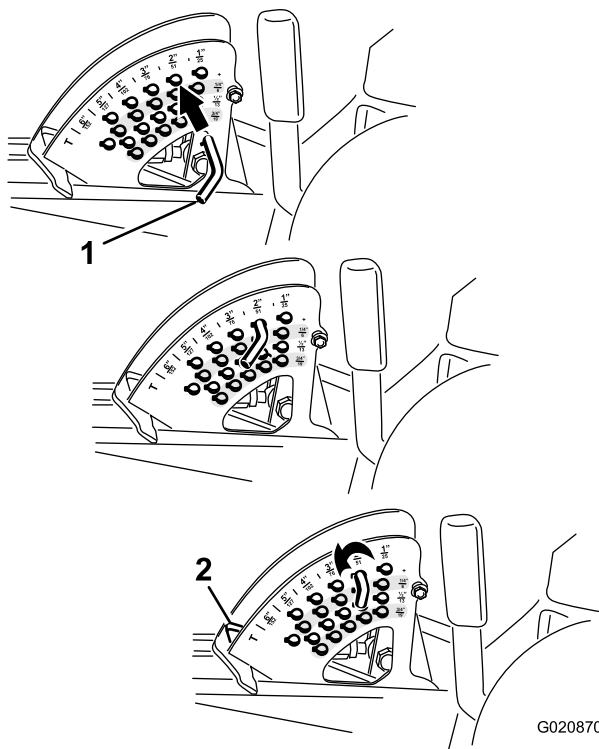


Figure 27

1. Goupille de butée
2. Butée de hauteur de coupe
4. Réglez les galets anti-scalp et les patins selon les besoins.

Conseils d'utilisation

Réglage haut régime/vitesse de déplacement

Pour maintenir une puissance suffisante pour la machine et le plateau de coupe pendant la tonte, faites tourner le moteur à HAUT RÉGIME et adaptez votre vitesse de déplacement en fonction de l'état de l'herbe. Réduisez la vitesse de déplacement lorsque la charge sur les lames augmente, et augmentez la vitesse lorsque la charge diminue.

Direction de travail

Alternez le sens des passages pour éviter de créer des ornières dans la pelouse avec le temps. L'alternance permet aussi de mieux disperser l'herbe coupée, ce qui améliore la décomposition et la fertilisation.

Vitesse de travail

Ralentissez pour améliorer la qualité de la coupe dans certaines conditions.

Éviter de tondre trop ras

Si la largeur de coupe utilisée est plus large que la précédente, augmentez la hauteur de coupe pour ne pas raser les inégalités de la pelouse.

Sélection de la hauteur de coupe correcte

Ne coupez pas plus de 25 mm environ ou $\frac{1}{3}$ de la hauteur de l'herbe. Si l'herbe est extrêmement drue et fournie, il peut être préférable de réduire la vitesse de déplacement en marche avant et/ou de choisir la hauteur de coupe immédiatement supérieure.

Important: Si vous coupez plus du $\frac{1}{3}$ de la hauteur de l'herbe ou si l'herbe est haute et clairsemée ou très sèche, utilisez des lames plates afin de réduire la production de débris et de chaume, ainsi que l'effort sur les composants du système d'entraînement du plateau de coupe.

Tonte de l'herbe haute

Si l'herbe est légèrement plus haute que d'habitude ou est humide, augmentez légèrement la hauteur de coupe. Tondez ensuite l'herbe à la hauteur de coupe inférieure habituelle.

Maintien de la tondeuse en bon état de propreté

Nettoyez le dessous du plateau de coupe après chaque utilisation. Ne laissez pas l'herbe et la terre s'accumuler à l'intérieur, car la qualité de la tonte finira par en souffrir.

Pour réduire les risques d'incendie, débarrassez le moteur, le silencieux, le bac à batterie, le frein de stationnement, les plateaux de coupe et le lieu de stockage du carburant de tout excès de graisse, de débris, d'herbe et de feuilles. Nettoyez les coulées éventuelles d'huile ou de carburant.

Entretien de la lame

Utilisez une lame bien aiguisée durant toute la saison de coupe, pour obtenir une coupe nette sans arracher ou déchiqueter les brins d'herbe. L'herbe arrachée ou déchiquetée brunît sur les bords, sa croissance ralentit et elle devient plus sensible aux maladies. Vérifiez chaque jour l'état, l'usure et l'affûtage des lames. Aiguiser les lames au besoin. Remplacez immédiatement les lames endommagées ou usées par des lames Toro d'origine.

Après l'utilisation

Sécurité après l'utilisation

- Pour éviter les risques d'incendie, enlevez les débris d'herbe coupée et autres agglomérés sur les plateaux de

coupe, les silencieux et le moteur. Nettoyez les coulées éventuelles d'huile ou de carburant.

- Si les plateaux de coupe sont en position de transport, utilisez le système de blocage mécanique positif (s'il est disponible) avant de laisser la machine sans surveillance.
- Laissez refroidir le moteur avant de ranger la machine dans un local fermé.
- Fermez le robinet d'arrivée de carburant avant de remiser ou de transporter la machine.
- Ne remisez jamais la machine ni les bidons de carburant à proximité d'une flamme nue, d'une source d'étincelles ou d'une veilleuse, telle celle d'un chauffe-eau ou d'autres appareils.
- Maintenez toutes les pièces de la machine en bon état de marche et toutes les fixations bien serrées, surtout celles des lames.
- Remplacez tous les autocollants usés ou endommagés.

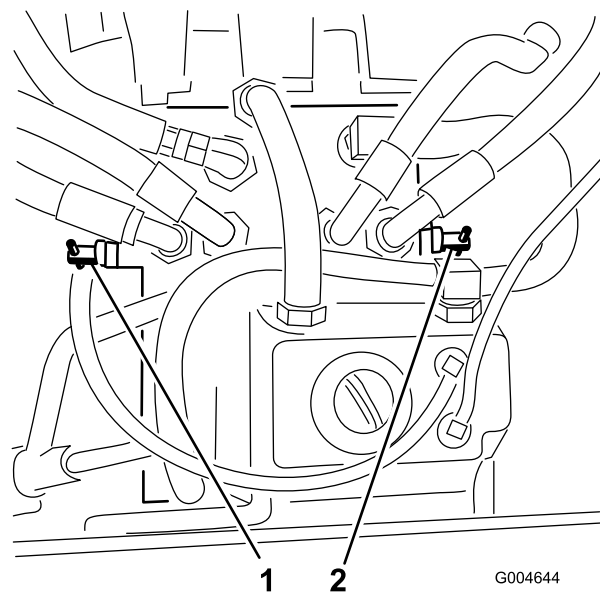


Figure 28

1. Vanne de dérivation droite
2. Vanne de dérivation gauche

Pousser la machine à la main

Important: Ne remorquez jamais la machine au risque d'endommager la transmission hydraulique.

Pousser la machine

1. Désengagez la prise de force (PDF) et coupez le contact. Amenez les leviers en position de VERROUILLAGE AU POINT MORT et serrez le frein de stationnement. Enlevez la clé de contact.
2. Soulevez le siège.
3. Tournez chaque vanne de dérivation d'un tour dans le sens antihoraire (Figure 28).

Remarque: Cela permet au liquide hydraulique de contourner la pompe et aux roues de tourner.

Important: Ne tournez pas les vannes de dérivation de plus d'un tour. Cela évite qu'elles se détachent du corps et causent une fuite de liquide.

4. Desserrez le frein de stationnement avant de pousser la machine.

Sélection du fonctionnement de la machine

Tournez chaque vanne de dérivation d'un tour dans le sens horaire et serrez-les à la main (Figure 28).

Remarque: Serrez à 8 N m environ. Ne serrez pas excessivement les vannes de dérivation.

Vous ne pourrez pas conduire la machine si les vannes de dérivation ne sont pas tournées vers l'intérieur.

Transport de la machine

Transportez la machine sur une remorque de poids-lourd ou un camion. Le camion ou la remorque doit être équipé(e) des freins, des éclairages et de la signalisation exigés par la loi. Lisez attentivement toutes les consignes de sécurité. Tenez-en compte pour éviter de vous blesser et de blesser d'autres personnes ou des animaux.

⚠ ATTENTION

Il est dangereux de conduire sur la voie publique sans clignotants, éclairages, réflecteurs ou panneau « véhicule lent ». Vous risquez de provoquer un accident et de vous blesser.

Ne conduisez pas la machine sur la voie publique.

1. Si vous utilisez une remorque, attachez-la au véhicule tracteur et attachez les chaînes de sécurité.
2. Le cas échéant, raccordez les freins de la remorque.

3. Chargez la machine sur la remorque ou le véhicule.
4. Coupez le moteur, enlevez la clé, serrez le frein de stationnement et fermez le robinet d'arrivée de carburant.
5. Servez-vous des points d'attache de la machine pour l'arrimer solidement sur la remorque ou le véhicule de transport au moyen de sangles, chaînes, câbles ou cordes (Figure 29).

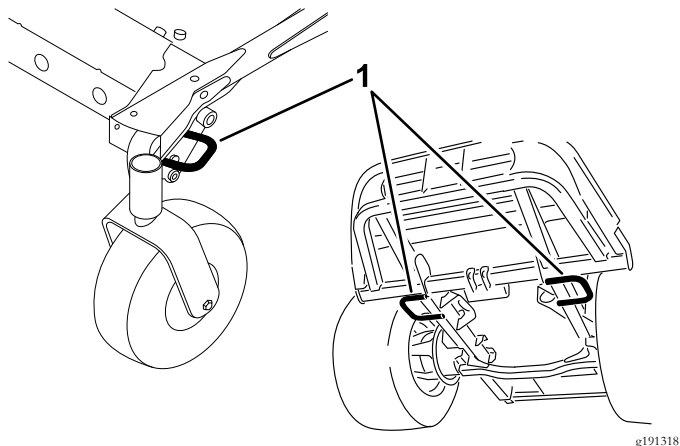


Figure 29

1. Points d'attache de la machine

Chargement de la machine

Procédez avec la plus grande prudence lorsque vous chargez la machine sur une remorque ou un camion, ainsi que lorsque vous la déchargez. Utilisez une rampe d'une seule pièce plus large que la machine pour cette procédure. Faites monter la machine sur la rampe en marche arrière et descendez en marche avant (Figure 30).

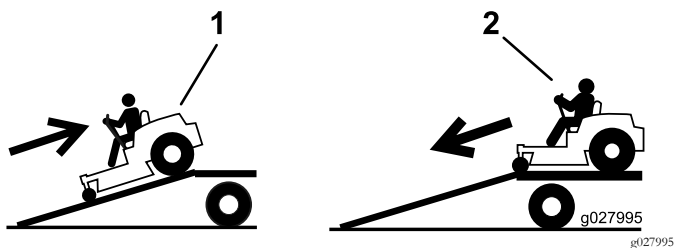


Figure 30

1. Montée de la rampe en marche arrière
2. Descente de la rampe en marche avant

Important: N'utilisez pas de rampes individuelles étroites de chaque côté de la machine.

⚠ ATTENTION

Le chargement de la machine sur une remorque ou un camion augmente le risque de basculement, et donc de blessures graves ou mortelles.

- Procédez avec la plus grande prudence lorsque vous manœuvrez la machine sur une rampe.
- Relevez toujours l'arceau de sécurité et utilisez la ceinture de sécurité pour charger la machine sur une remorque ou un camion ou pour la décharger. Vérifiez que l'arceau de sécurité peut passer sous le toit d'une remorque fermée.
- Utilisez uniquement une rampe d'une seule pièce ; n'utilisez pas de rampes individuelles de chaque côté de la machine.
- Ne dépassez pas un angle de 15 degrés entre la rampe et le sol ou entre la rampe et la remorque ou le camion.
- La rampe doit être au moins 4 fois plus longue que la hauteur de la remorque ou du plateau du camion par rapport au sol. Ainsi, l'angle de la rampe ne dépassera pas 15 degrés par rapport au sol plat.
- Montez les rampes en marche arrière et descendez-les en marche avant.
- Évitez d'accélérer ou de décélérer brutalement lorsque vous conduisez la machine sur une rampe car vous pourriez en perdre le contrôle ou la renverser.

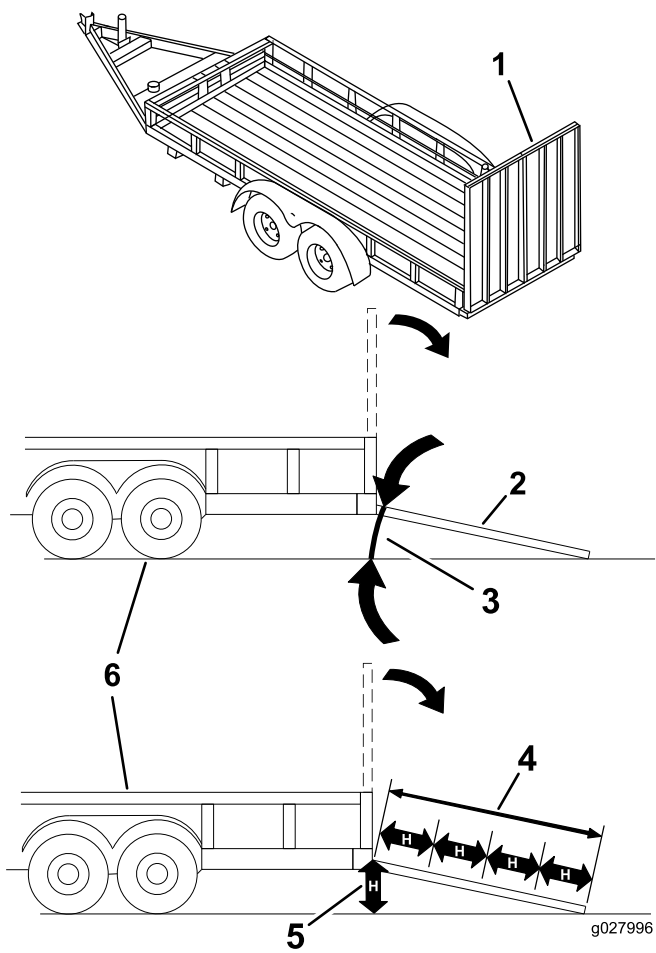


Figure 31

- | | |
|---|--|
| 1. Rampe d'une seule pièce en position rangée | 4. La rampe est au moins 4 fois plus longue que la hauteur de la remorque ou du plateau du camion par rapport au sol |
| 2. Vue latérale d'une rampe d'une seule pièce en position de chargement | 5. H = hauteur de la remorque ou du plateau du camion par rapport au sol |
| 3. 15 degrés maximum | 6. Remorque |

Entretien

Remarque: Les côtés gauche et droit de la machine sont déterminés d'après la position d'utilisation normale.

Programme d'entretien recommandé

Périodicité d'entretien	Procédure d'entretien
Après les 10 premières heures de fonctionnement	<ul style="list-style-type: none">• Serrez les boulons de fixation du cadre.• Serrez les écrous de roues.
Après les 50 premières heures de fonctionnement	<ul style="list-style-type: none">• Vidangez le lubrifiant du boîtier d'engrenages du plateau de coupe.• Vidangez l'huile moteur et remplacez le filtre à huile.
Après les 200 premières heures de fonctionnement	<ul style="list-style-type: none">• Vidangez le liquide hydraulique et remplacez le filtre.
À chaque utilisation ou une fois par jour	<ul style="list-style-type: none">• Contrôle du système de sécurité.• Contrôlez le niveau d'huile moteur.• Contrôlez le niveau du liquide de refroidissement.• Nettoyez le radiateur à l'air comprimé (plus fréquemment s'il y a beaucoup de poussière ou de saleté).• Contrôlez le niveau du liquide hydraulique.• Nettoyez le plateau de coupe.
Toutes les 50 heures	<ul style="list-style-type: none">• Lubrifiez les graisseurs de roulements et de bagues (plus fréquemment si vous utilisez la machine dans une atmosphère poussiéreuse ou sale, et après chaque lavage).• Contrôlez les connexions des câbles de la batterie.• Contrôlez la pression des pneus.
Toutes les 100 heures	<ul style="list-style-type: none">• Contrôlez la tension de la courroie d'alternateur.
Toutes les 150 heures	<ul style="list-style-type: none">• Contrôlez le niveau de lubrifiant dans le boîtier d'engrenages du plateau de coupe.• Vidangez l'huile moteur et remplacez le filtre à huile.
Toutes les 200 heures	<ul style="list-style-type: none">• Contrôlez les flexibles et les joints du circuit de refroidissement. Remplacez-les s'ils sont fissurés ou déchirés.• Serrez les écrous de roues.
Toutes les 400 heures	<ul style="list-style-type: none">• Vidangez le lubrifiant du boîtier d'engrenages du plateau de coupe.• Faites l'entretien du filtre à air.• Remplacez la cartouche du filtre à carburant pour le séparateur d'eau.• Vidangez chaque jour l'eau ou autres impuretés qui se trouvent dans le séparateur d'eau.• Contrôlez les conduites et les raccords de carburant.
Toutes les 800 heures	<ul style="list-style-type: none">• Vidangez le liquide hydraulique et remplacez le filtre.• Vérifiez le jeu aux soupapes. Reportez-vous au manuel du propriétaire du moteur.
Toutes les 1500 heures	<ul style="list-style-type: none">• Remplacez les flexibles mobiles.
Tous les 2 ans	<ul style="list-style-type: none">• Vidangez et nettoyez le réservoir de carburant.• Vidangez et remplacez le liquide de refroidissement.

Important: Reportez-vous au manuel du propriétaire du moteur pour toutes procédures d'entretien supplémentaires. Un Manuel d'entretien détaillé est également disponible chez votre concessionnaire Toro agréé.

Liste de contrôle pour l'entretien journalier

Copiez cette page pour pouvoir vous en servir régulièrement.

Entretiens à effectuer	Pour la semaine du :						
	Lun.	Mar.	Mer.	Jeu.	Ven.	Sam.	Dim.
Vérifiez le fonctionnement du système de sécurité.							
Contrôlez le déflecteur d'herbe en position abaissée (le cas échéant)							
Vérifiez le fonctionnement du frein de stationnement.							
Contrôlez le niveau de carburant.							
Contrôlez le niveau du liquide hydraulique.							
Contrôlez le niveau d'huile moteur.							
Contrôlez le niveau de liquide de refroidissement.							
Contrôlez le séparateur d'eau/de carburant.							
Contrôlez l'indicateur de colmatage du filtre à air. ¹							
Vérifiez la propreté du radiateur et de l'écran.							
Vérifiez les bruits anormaux en provenance du moteur. ²							
Vérifiez les bruits de fonctionnement anormaux.							
Vérifiez l'état des flexibles hydrauliques							
Recherchez les fuites éventuelles.							
Contrôlez la pression des pneus.							
Vérifiez le fonctionnement des instruments.							
Vérifiez l'état des lames							
Lubrifiez tous les graisseurs. ³							
Retouchez les peintures endommagées.							
<p>1. Si l'indicateur est rouge</p> <p>2. Contrôlez la bougie de préchauffage et les injecteurs en cas de démarrage difficile, de fumée excessive ou de fonctionnement irrégulier du moteur.</p> <p>3. Immédiatement après chaque lavage, quelle que soit la fréquence d'entretien indiquée.</p>							

Notes concernant les problèmes constatés		
Contrôle effectué par :		
Point contrôlé	Date	Information

▲ PRUDENCE

Si vous laissez la clé dans le commutateur d'allumage, quelqu'un pourrait mettre le moteur en marche accidentellement et vous blesser gravement, ainsi que toute personne à proximité.

Avant tout entretien, retirez la clé de contact.

GROUNDMASTER 7200 / 7210

QUICK REFERENCE AID

CHECK/SERVICE (daily)

1. OIL LEVEL, ENGINE
2. OIL LEVEL, HYDRAULIC TANK
3. COOLANT LEVEL, RADIATOR
4. FUEL /WATER SEPARATOR
5. PRECLEANER - AIR CLEANER

6. RADIATOR SCREEN
7. BRAKE FUNCTION
8. TIRE PRESSURE
9. BATTERY
10. BELTS - DECK, FAN, ALTERNATOR
11. GEARBOX

GREASING - SEE OPERATOR'S MANUAL

FLUID SPECIFICATIONS/CHANGE INTERVALS

SEE OPERATOR'S MANUAL FOR INITIAL CHANGES.	FLUID TYPE	CAPACITY	CHANGE INTERVAL*		FILTER PART NO.
			FLUID	FILTER	
A. ENGINE OIL	*SAE 15W-40	3.9 QTS. WITH FILTER (3.7 LITERS)	150 HRS.	150 HRS.	108-3841
B. HYD. CIRCUIT OIL	MOBIL 424	10.9 QTS. (10.3 LITERS)	800 HRS.	800 HRS.	108-5194
C. AIR CLEANER				SEE INDICATOR	108-3810
D. WATER SEPARATOR				400 HRS.	110-9049
E. FUEL TANK	NO. 2-Diesel	11 GALS. (41 LITERS)	Drain and flush, 2 yrs.		
F. COOLANT	50/50 Ethylene glycol/water	6 QTS. (5.7 LITERS)	Drain and flush, 2 yrs.		
G. GEARBOX	SAE EP90W	12 oz. (355 mL)	400 HRS.		

*SEE OPERATOR'S MANUAL FOR INITIAL CHANGES / WINTER USE.

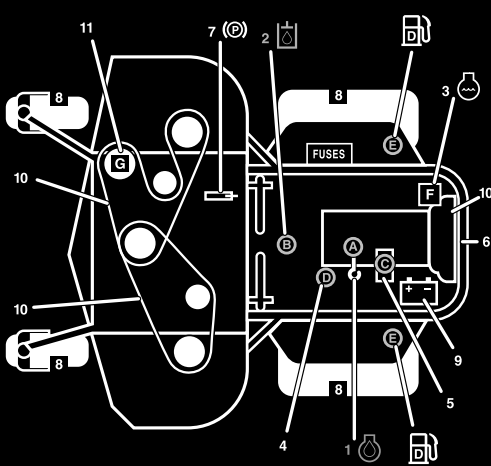


Figure 32
Fréquence d'entretien

decal110-8252nc

Procédures avant l'entretien

Important: Les fixations des capots de la machine sont conçues pour rester sur le capot après son retrait. Desserrez toutes les fixations de chaque capot de quelques tours de sorte que le capot soit desserré mais reste en place. Desserrez-les ensuite jusqu'à ce que le capot se détache. Vous éviterez ainsi d'arracher les filets des boulons en les retirant des dispositifs de retenue.

Consignes de sécurité avant l'entretien

- Avant de régler, de nettoyer, de réparer ou de quitter la machine, effectuez la procédure suivante :
 - Garez la machine sur un sol plat et horizontal.
- Si les plateaux de coupe sont en position de transport, utilisez le système de blocage mécanique positif (s'il est disponible) avant de laisser la machine sans surveillance.

- Placez la commande d'accélérateur en position de ralenti.
- Désengagez les plateaux de coupe.
- Abaissez les plateaux de coupe.
- Vérifiez que la pédale de déplacement est en position neutre.
- Serrez le frein de stationnement.
- Coupez le moteur et enlevez la clé de contact.
- Attendez l'arrêt complet de toutes les pièces en mouvement.
- Laissez refroidir les composants de la machine avant d'effectuer toute opération d'entretien.

- Si possible, n'effectuez aucun entretien de la machine quand le moteur est en marche. Ne vous approchez pas des pièces mobiles.
- Utilisez des chandelles pour soutenir la machine ou ses composants au besoin.
- Libérez la pression emmagasinée dans les composants avec précaution.

Déverrouillage du siège

Pour accéder au système hydraulique et aux autres systèmes situés sous le siège, déverrouillez le siège et basculez-le en avant.

1. Utilisez le levier de réglage de position du siège pour avancer le siège au maximum.
2. Tirez le levier de blocage en avant et soulevez-le pour débloquent le siège (Figure 33).

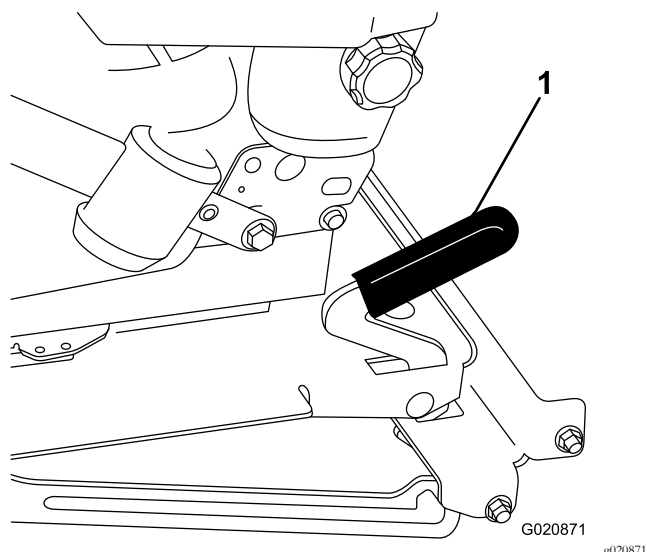


Figure 33

1. Verrou du siège

Lubrification

Graissage des roulements et bagues

Périodicité des entretiens: Toutes les 50 heures (plus fréquemment si vous utilisez la machine dans une atmosphère poussiéreuse ou sale, et après chaque lavage).

Les graisseurs de la machine doivent être lubrifiés régulièrement avec de la graisse au lithium n° 2. Lubrifiez plus souvent en cas de saleté ou poussière abondante car elle pourrait pénétrer à l'intérieur des roulements et bagues et en accélérer l'usure.

1. Essuyez les graisseurs pour éviter que des impuretés ne pénètrent dans le roulement ou la bague.
2. Injectez de la graisse dans les graisseurs.
3. Essuyez tout excès de graisse.

Remarque: La durée de vie des roulements peut être réduite par de mauvaises procédures de lavage. Ne lavez pas la machine quand elle est encore chaude et évitez d'utiliser un jet d'eau puissant et une grande quantité d'eau directement sur les roulements ou les joints.

Contrôle du niveau et vidange du lubrifiant du boîtier d'engrenages de plateau de coupe

Le boîtier d'engrenages est conçu pour fonctionner avec de l'huile pour engrenages SAE EP90W. Bien que le boîtier d'engrenages contienne du lubrifiant à la livraison, vérifiez le niveau de lubrifiant dans le plateau de coupe avant l'utilisation, en respectant les recommandations de la [Liste de contrôle pour l'entretien journalier](#) (page 36).

Contrôle du lubrifiant du boîtier d'engrenages du plateau de coupe

Périodicité des entretiens: Toutes les 150 heures

1. Placez la machine et le plateau de coupe sur une surface plane et horizontale.
2. Abaissez le plateau de coupe à la hauteur de coupe de 2,5 cm.
3. Désengagez la PDF, amenez les leviers de commande de déplacement à la position de VERROUILLAGE AU POINT MORT et serrez le frein de stationnement.
4. Placez la commande d'accélérateur en position de BAS RÉGIME, coupez le moteur, enlevez la clé et attendez l'arrêt complet de toutes les pièces mobiles avant de quitter le siège.

5. Soulevez le repose-pieds pour exposer le haut du plateau de coupe.
6. Retirez le bouchon de remplissage-jauge au sommet du boîtier d'engrenages et vérifiez que le niveau de lubrifiant se situe entre les repères sur la jauge (Figure 34).
7. Placez un entonnoir et un bac de vidange sous le bouchon de vidange situé sous l'avant du boîtier d'engrenages, puis enlevez le bouchon et vidangez le lubrifiant dans le bac.
8. Remettez le bouchon de vidange en place.
9. Ajoutez une quantité suffisante de lubrifiant (environ 283 ml) pour faire monter le niveau entre les repères de la jauge.

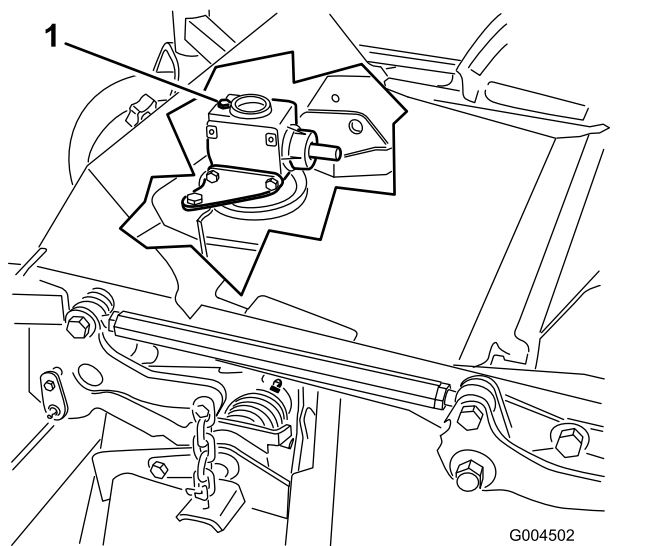


Figure 34

1. Bouchon de remplissage et jauge

7. Si le niveau de lubrifiant est bas, ajoutez suffisamment de lubrifiant pour faire monter le niveau entre les repères de la jauge.

Important: Ne remplissez pas excessivement le boîtier d'engrenages au risque de l'endommager.

Vidange du lubrifiant du boîtier d'engrenages de plateau de coupe

Périodicité des entretiens: Après les 50 premières heures de fonctionnement

Toutes les 400 heures

1. Placez la machine et le plateau de coupe sur une surface plane et horizontale.
2. Abaissez le plateau de coupe à la hauteur de coupe de 2,5 cm.
3. Désengagez la PDF, amenez les leviers de commande de déplacement à la position de VERROUILLAGE AU POINT MORT et serrez le frein de stationnement.
4. Placez la commande d'accélérateur en position de BAS RÉGIME, coupez le moteur, enlevez la clé et attendez l'arrêt complet de toutes les pièces mobiles avant de quitter le siège.
5. Soulevez le repose-pieds pour exposer le haut du plateau de coupe.
6. Retirez la jauge-bouchon de remplissage au sommet du boîtier d'engrenages (Figure 34).

Entretien du moteur

Sécurité du moteur

- Coupez le moteur avant de contrôler le niveau d'huile ou d'ajouter de l'huile dans le carter.
- Ne modifiez pas le réglage du régulateur et ne faites pas tourner le moteur à un régime excessif.

Vérifiez le filtre à air.

1. Vérifiez si le boîtier du filtre à air présente des dommages susceptibles d'occasionner des fuites d'air. Remplacez le boîtier du filtre s'il est endommagé.
2. Vérifiez que le système d'admission ne présente pas de fuites, de dommages ou de colliers de flexible desserrés.
3. Faites l'entretien du filtre à air quand l'indicateur de colmatage est rouge ou toutes les 400 heures (plus fréquemment si vous travaillez dans une atmosphère extrêmement poussiéreuse ou sale) (Figure 35).

Important: N'effectuez pas l'entretien du filtre à air trop souvent.

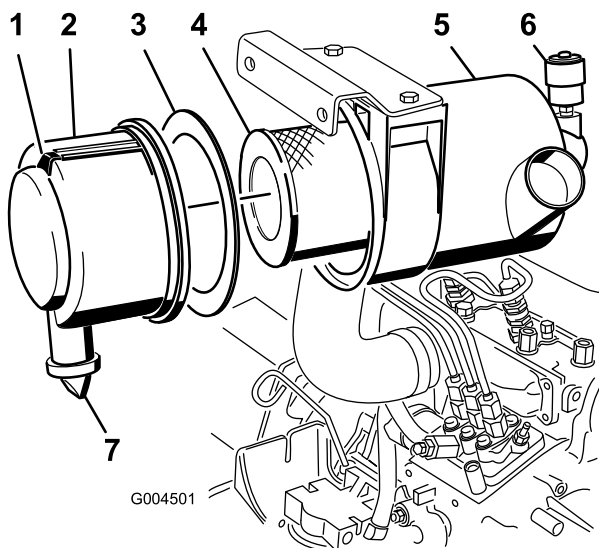


Figure 35

- | | |
|------------------------------|----------------------------------|
| 1. Couvercle du filtre à air | 5. Indicateur de colmatage |
| 2. Joint | 6. Verrou du filtre à air |
| 3. Filtre | 7. Valve de sortie en caoutchouc |
| 4. Boîtier du filtre à air | |

4. Le couvercle doit être parfaitement ajusté sur le boîtier du filtre à air.

Entretien du filtre à air

Périodicité des entretiens: Toutes les 400 heures

Remarque: Remplacez-le joint en mousse du couvercle s'il est endommagé.

Important: N'utilisez pas d'air sous haute pression car il pourrait forcer des impuretés à travers le filtre et dans le canal d'admission.

Important: Ne nettoyez pas le filtre usagé afin de ne pas en endommager le matériau.

Important: N'utilisez pas le filtre s'il est endommagé.

Important: N'appuyez pas sur la partie centrale flexible de l'élément.

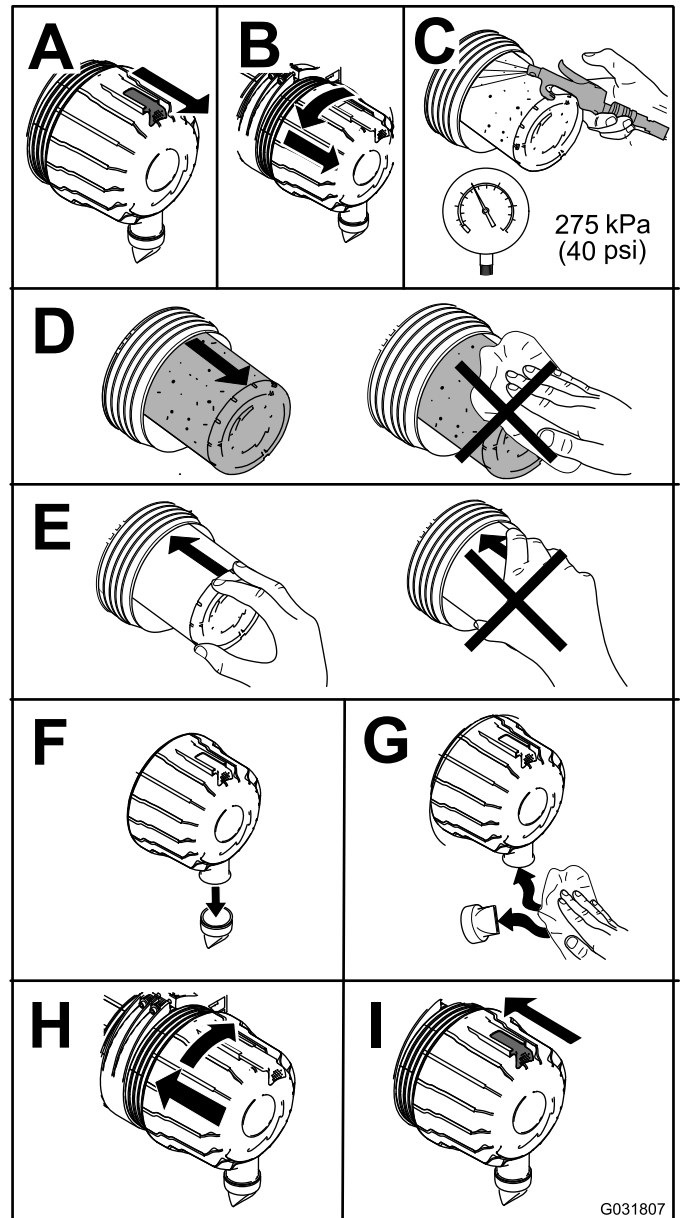


Figure 36

Vidange de l'huile moteur

Contrôle du niveau d'huile moteur

Périodicité des entretiens: À chaque utilisation ou une fois par jour

À la livraison, le carter moteur contient de l'huile ; vérifiez toutefois le niveau d'huile avant et après le premier démarrage du moteur. Vérifiez le niveau d'huile à la fin de chaque journée de travail ou à chaque utilisation de la machine.

Le carter moteur a une capacité 3,8 litres avec le filtre. Utilisez une huile moteur de qualité qui répond aux spécifications suivantes :

- Classification API requise : CH-4, CI-4 ou mieux.
- Huile préférée : SAE 15W-40 (au-dessus de -17 °C)
- Autre huile possible : SAE 10W-30 ou 5W-30 (toutes températures)

Remarque: L'huile moteur Toro Premium est en vente chez votre distributeur avec la viscosité 15W-40 ou 10W-30. Consultez le catalogue de pièces pour les numéros de référence.

1. Garez la machine sur une surface plane et horizontale, abaissez le plateau de coupe, placez la commande d'accélérateur en position BAS RÉGIME, coupez le moteur et retirez la clé de contact.
2. Ouvrez le capot.
3. Contrôlez le niveau d'huile moteur.

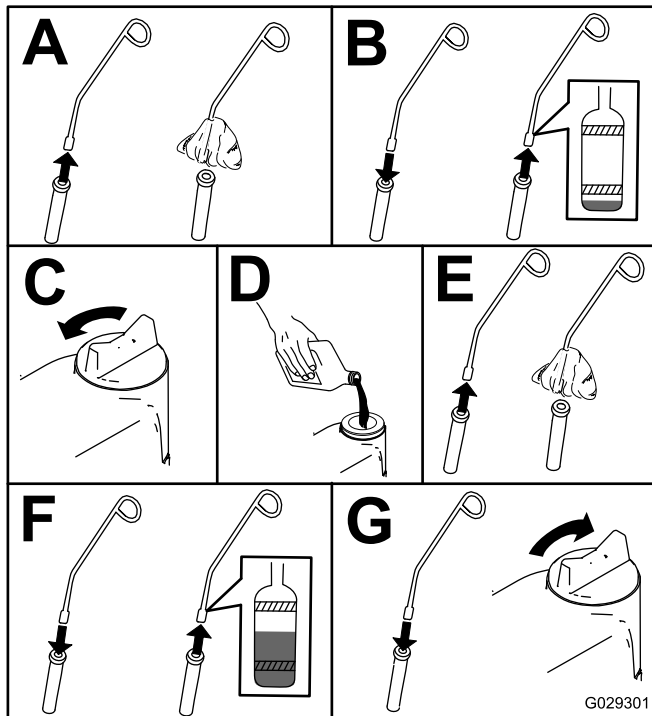


Figure 37

Vidange de l'huile moteur et remplacement du filtre à huile

Périodicité des entretiens: Après les 50 premières heures de fonctionnement

Toutes les 150 heures

Dans la mesure du possible, faites tourner le moteur juste avant la vidange pour réchauffer l'huile, afin de faciliter l'écoulement et d'entraîner plus d'impuretés.

1. Placez la machine sur une surface plane et horizontale.
2. Ouvrez le capot.
3. Vidangez l'huile (Figure 38).

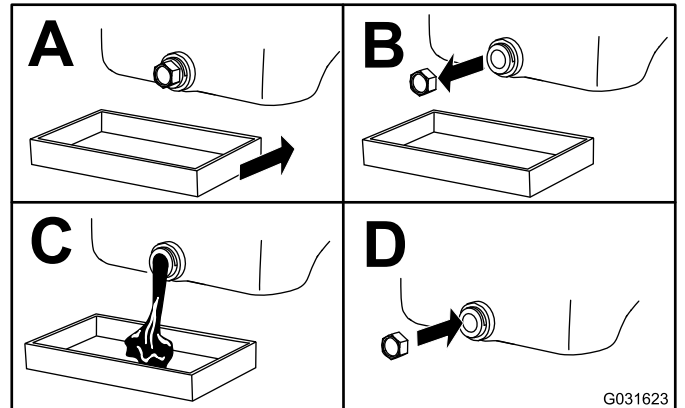


Figure 38

4. Remplacez le filtre à huile (Figure 39).

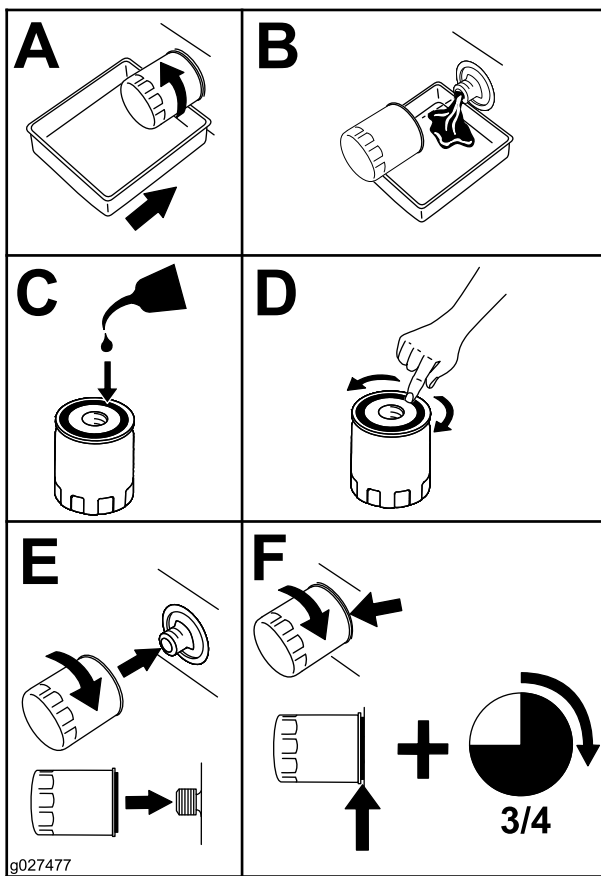


Figure 39

Entretien du système d'alimentation

⚠ DANGER

Dans certaines conditions, le gazole et les vapeurs qu'il dégage sont extrêmement inflammables et explosifs. Un incendie ou une explosion causé(e) par du carburant peut vous brûler, ainsi que d'autres personnes, et causer des dommages matériels.

- Remplissez le réservoir à l'aide d'un entonnoir, à l'extérieur, dans un endroit dégagé, et lorsque le moteur est arrêté et froid. Essuyez tout carburant répandu.
- Ne remplissez pas complètement le réservoir de carburant. Remplissez le réservoir de carburant jusqu'à ce que le liquide atteigne la base du goulot de remplissage.
- Ne fumez jamais en manipulant du carburant et tenez-vous à l'écart des flammes nues ou sources d'étincelles qui pourraient enflammer les vapeurs de carburant.
- Stockez le carburant dans un bidon de sécurité propre et homologué qui doit être maintenu bouché.

5. Faites le plein d'huile moteur ; voir (page).

Entretien du séparateur d'eau

Périodicité des entretiens: Toutes les 400 heures

Toutes les 400 heures

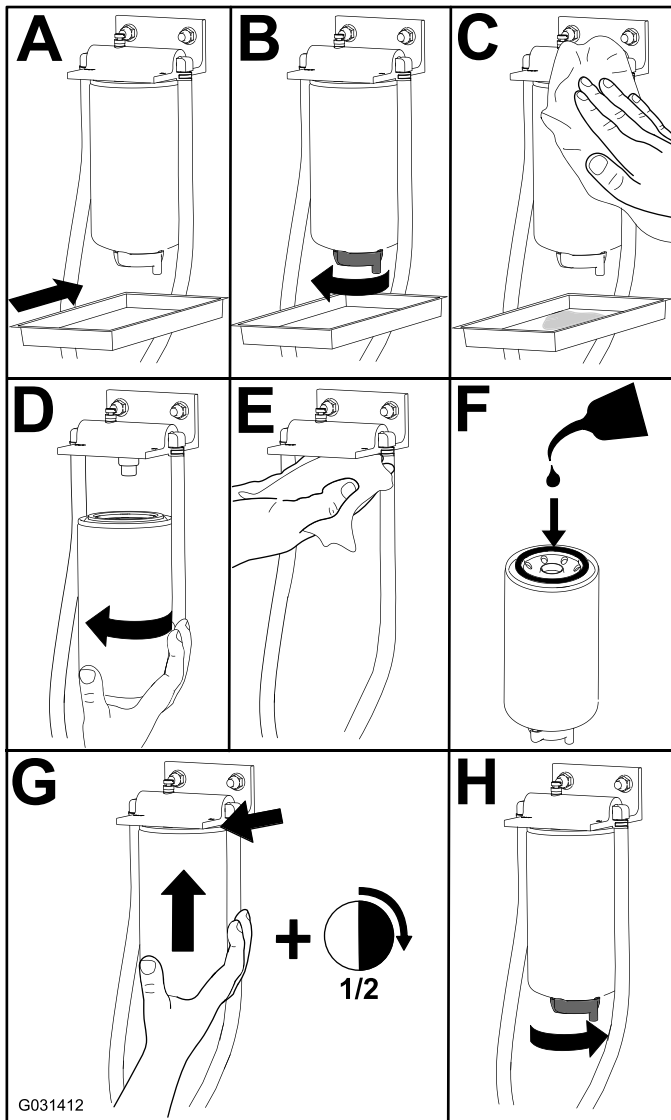


Figure 40

Nettoyage du réservoir de carburant

Périodicité des entretiens: Tous les 2 ans

Enlevez et nettoyez les crépines en ligne après avoir nettoyé le réservoir. Rincez le réservoir avec du gazole neuf.

Important: Vidangez et nettoyez le réservoir de carburant si le système d'alimentation est contaminé ou si vous prévoyez de remettre la machine pendant une période prolongée.

Contrôle des conduites et raccords d'alimentation

Périodicité des entretiens: Toutes les 400 heures

Vérifiez que les conduites et les raccords ne sont pas détériorés, endommagés, usés par frottement ou desserrés.

Purge du circuit d'alimentation

1. Garez la machine sur un sol plat et horizontal. Vérifiez que le réservoir de carburant est au moins à moitié plein.
2. Déverrouillez et soulevez le capot.
3. Placez un chiffon sous la vis de purge d'air sur la pompe d'injection et ouvrez-la (Figure 41).

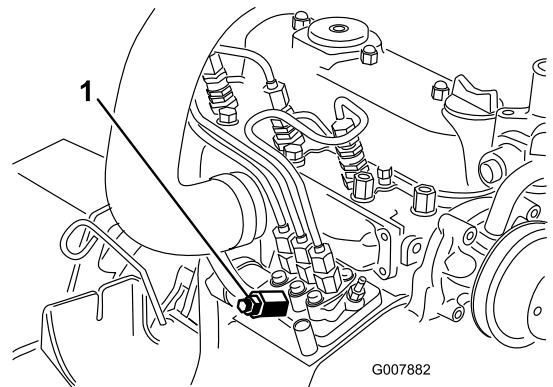


Figure 41

1. Vis de purge de la pompe d'injection

4. Tournez la clé de contact en position CONTACT.

Remarque: La pompe d'alimentation électrique se met en marche et force l'air autour de la vis de purge.

⚠ PRUDENCE

Le moteur peut démarrer durant cette procédure. Le ventilateur et la courroie du moteur en marche peuvent blesser gravement l'utilisateur et les personnes à proximité.

Gardez mains, doigts, cheveux, vêtements amples et bijoux pendants à l'écart du ventilateur et de la courroie du moteur pendant cette procédure.

5. Laissez la clé à la position CONTACT jusqu'à ce que le carburant s'écoule régulièrement par la vis.
6. Serrez la vis et tournez la clé en position ARRÊT.

Remarque: Le moteur devrait démarrer sans problème après la purge du système d'alimentation. Toutefois, si le moteur refuse de démarrer, il se peut qu'il reste de l'air entre la pompe d'injection et les injecteurs ; voir [Purge de l'air des injecteurs \(page 44\)](#).

Purge de l'air des injecteurs

Remarque: N'utilisez cette procédure que si vous avez purgé l'air du circuit d'alimentation en suivant les procédures d'amorçage normales et que le moteur refuse de démarrer ; voir [Purge du circuit d'alimentation](#) (page 43).

1. Placez un chiffon sous le raccord du tuyau allant de la pompe d'injection à l'injecteur n° 1, comme montré à la [Figure 42](#).

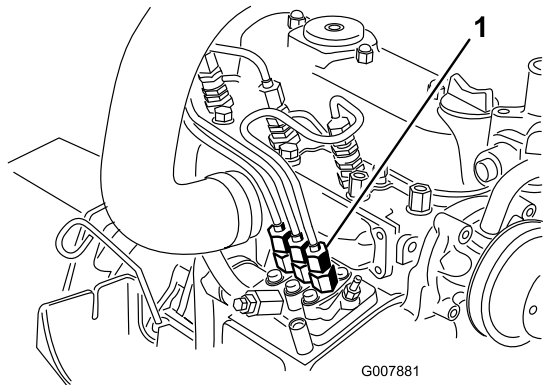


Figure 42

1. Raccord de tuyau de la pompe d'injection à l'injecteur n° 1
-
2. Placez la commande d'accélérateur en position HAUT RÉGIME.
 3. Tournez la clé de contact en position DÉMARRAGE et observez l'écoulement du carburant autour du raccord.

⚠ PRUDENCE

Le moteur peut démarrer durant cette procédure. Le ventilateur et la courroie du moteur en marche peuvent blesser gravement l'utilisateur et les personnes à proximité.

Gardez mains, doigts, cheveux, vêtements amples et bijoux pendants à l'écart du ventilateur et de la courroie du moteur pendant cette procédure.

4. Serrez fermement le raccord de tuyau lorsque le débit est régulier.
5. Tournez la clé en position ARRÊT.
6. Répétez la procédure pour les autres injecteurs.

Entretien du système électrique

Consignes de sécurité relatives au système électrique

- Débranchez la batterie avant de réparer la machine. Débranchez toujours la borne négative de la batterie avant la borne positive. Rebranchez la borne positive avant la borne négative.
- Chargez la batterie dans un endroit dégagé et bien aéré, à l'écart des flammes ou sources d'étincelles. Débranchez le chargeur du secteur avant de le brancher à la batterie ou de l'en débrancher. Portez des vêtements de protection et utilisez des outils isolés.

ATTENTION

CALIFORNIE Proposition 65 - Avertissement

Les bornes, les cosses de la batterie et les accessoires connexes contiennent du plomb et des composés de plomb. L'état de Californie considère ces substances chimiques comme étant à l'origine de cancers et de troubles de la reproduction. Lavez-vous les mains après avoir manipulé la batterie.

Entretien de la batterie

Périodicité des entretiens: Toutes les 50 heures

La batterie se décharge plus rapidement quand la température ambiante est très élevée.

Nettoyez régulièrement le dessus de la batterie avec une brosse trempée dans une solution d'ammoniac ou de bicarbonate de soude. Rincez la surface avec de l'eau après le nettoyage.

Important: Les bouchons de remplissage doivent rester en place pendant le nettoyage de la batterie.

Les câbles de la batterie doivent être bien serrés sur les bornes pour assurer un bon contact électrique.

Si les bornes sont corrodées, débranchez les câbles, en commençant par le câble négatif (-), et grattez les colliers et les bornes séparément. Branchez les câbles, en commençant par le positif (+), et enduisez les bornes de vaseline.

⚠ ATTENTION

Les bornes de la batterie ou les outils en métal peuvent causer des courts-circuits au contact des pièces métalliques de la machine et produire des étincelles. Les étincelles peuvent provoquer l'explosion des gaz de la batterie et vous blesser.

- Lors du retrait ou de la mise en place de la batterie, les bornes ne doivent toucher aucune partie métallique de la machine.
- Évitez de créer des courts-circuits entre les bornes de la batterie et les parties métalliques de la machine avec des outils en métal.

⚠ ATTENTION

S'ils sont mal acheminés, les câbles de la batterie peuvent subir des dommages ou endommager la machine et produire des étincelles. Les étincelles peuvent provoquer l'explosion des gaz de la batterie et vous blesser.

- Débranchez toujours le câble négatif (noir) de la batterie avant le câble positif (rouge).
- Connectez toujours le câble positif (rouge) de la batterie avant le câble négatif (noir).

Remisage de la batterie

Si vous remisez la machine pendant plus d'un mois, enlevez la batterie et chargez-la au maximum. Rangez-la sur une étagère ou remettez-la sur la machine. Ne rebranchez pas les câbles si vous remettez la batterie sur la machine. Rangez la batterie dans un endroit frais pour éviter qu'elle ne se décharge trop rapidement. Pour protéger la batterie du gel, maintenez-la chargée au maximum. La densité de l'électrolyte d'une batterie bien chargée est comprise entre 1,265 et 1,299.

Contrôle des fusibles

Les fusibles sont situés sous le panneau de commande. On y accède par le couvercle latéral du panneau de commande (Figure 43). Pour ouvrir le couvercle latéral, ouvrez les 2 verrous et tirez le couvercle.

Si la machine s'arrête ou présente d'autres problèmes électriques, vérifiez les fusibles. Saisissez chaque fusible et retirez-les l'un après l'autre pour vérifier s'ils sont grillés.

Important: Si vous devez remplacer un fusible, utilisez toujours un fusible de même type et de même intensité que celui d'origine, car vous pourriez sinon endommager le système électrique. Reportez-vous au schéma et à l'intensité de chaque fusible sur l'autocollant apposé près des fusibles (Figure 44).

Remarque: Si un fusible grille fréquemment, il existe probablement un court-circuit dans le système électrique. Demandez alors à un technicien qualifié de réparer le problème.

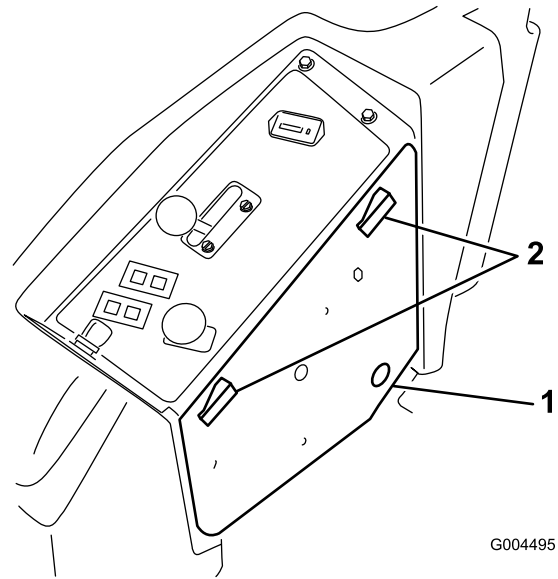


Figure 43

1. Couvercle latéral de panneau
2. Verrou

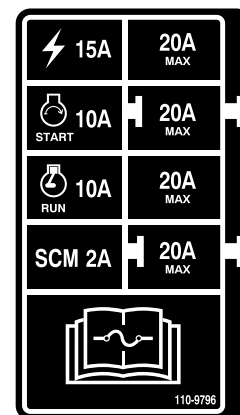


Figure 44

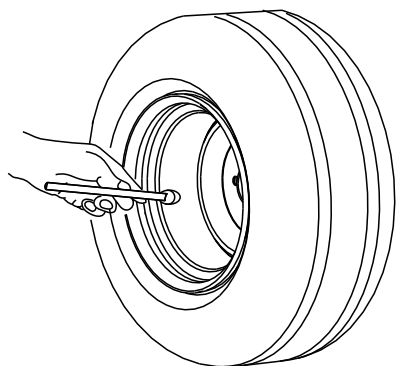
Entretien du système d'entraînement

Contrôle de la pression des pneus

Périodicité des entretiens: Toutes les 50 heures

Contrôlez la pression toutes les 50 heures de fonctionnement ou une fois par mois, la première échéance prévalant (Figure 45).

Maintenez les pneus avant et arrière gonflés à la pression spécifiée. La pression de gonflage correcte des pneus arrière est de 1,24 bar et celle des roues pivotantes est de 1,03 bar. Les pneus mal gonflés peuvent compromettre la qualité et l'uniformité de la coupe. Contrôlez la pression lorsque les pneus sont froids pour obtenir un résultat plus précis.



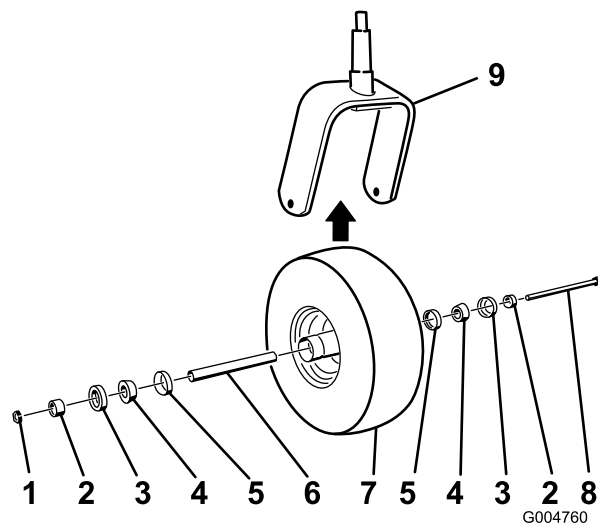
G001055

Figure 45

g001055

Remplacement des roues pivotantes et des roulements

1. Procurez-vous une roue pivotante, des roulements à rouleaux coniques et des joints de roulements neufs chez un concessionnaire Toro agréé.
2. Retirez le contre-écrou du boulon (Figure 46).



G004760

g004760

Figure 46

- | | |
|--------------------------------------|----------------------|
| 1. Contre-écrou | 6. Entretoise |
| 2. Douille d'écartement de roulement | 7. Roue pivotante |
| 3. Joint de roulement extérieur | 8. Boulon d'essieu |
| 4. Roulement à rouleaux coniques | 9. Fourche pivotante |
| 5. Joint de roulement intérieur | |

3. Maintenez la roue pivotante et sortez le boulon de la fourche ou du bras pivotant.
 4. Mettez la roue pivotante et les roulements usagés au rebut.
 5. Montez la roue pivotante en poussant les roulements à rouleaux coniques et les joints, garnis de graisse, dans le moyeu, en les positionnant comme indiqué à la Figure 46.
 6. Glissez l'entretoise dans le moyeu de roue par les roulements et bloquez-la à l'intérieur avec deux douilles d'écartement.
- Important:** Les lèvres du joint ne doivent pas être repliées vers l'intérieur.
7. Montez la roue pivotante entre la fourche et fixez-la en place à l'aide du boulon et du contre-écrou.

8. Serrez le contre-écrou jusqu'à ce que la roue ne tourne plus librement, puis desserrez-le juste assez pour permettre à la roue de tourner.
9. Raccordez une pompe à graisse au graisseur de la roue pivotante et injectez de la graisse au lithium n° 2.

Entretien du système de refroidissement

Consignes de sécurité relatives au système de refroidissement

- **L'ingestion de liquide de refroidissement est toxique ; rangez-le hors de la portée des enfants et des animaux domestiques.**
- Les projections de liquide de refroidissement brûlant sous pression ou le contact avec le radiateur brûlant et les pièces qui l'entourent peuvent causer des brûlures graves.
 - Laissez refroidir le moteur pendant au moins 15 minutes avant d'enlever le bouchon de radiateur.
 - Servez-vous d'un chiffon pour ouvrir le bouchon du radiateur et desserrez-le lentement pour laisser la vapeur s'échapper.

Contrôle du circuit de refroidissement

Périodicité des entretiens: À chaque utilisation ou une fois par jour

Le circuit de refroidissement est rempli avec un mélange 50/50 d'eau et d'antigel à l'éthylène glycol permanent. Le circuit de refroidissement a une capacité de 7,5 litres.

1. Vérifiez le niveau du liquide de refroidissement dans le vase d'expansion ([Figure 47](#)).

Remarque: Il doit se situer entre les repères qui figurent sur le côté du réservoir.

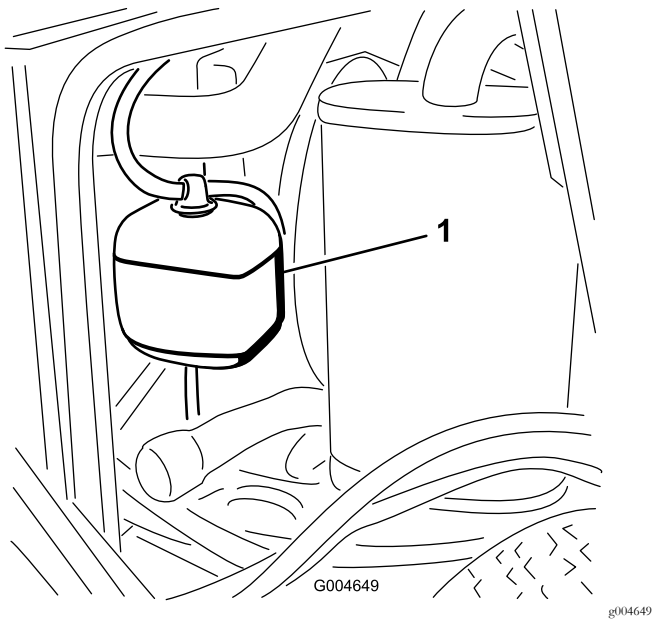


Figure 47

1. Vase d'expansion

2. Si le niveau du liquide de refroidissement est trop bas, enlevez le bouchon du vase d'expansion et faites l'appoint.

Important: Ne remplissez pas excessivement.

3. Revissez le bouchon du vase d'expansion.

Nettoyage du radiateur

Périodicité des entretiens: À chaque utilisation ou une fois par jour

Toutes les 1500 heures—Remplacez les flexibles mobiles.

Toutes les 200 heures—Contrôlez les flexibles et les joints du circuit de refroidissement. Remplacez-les s'ils sont fissurés ou déchirés.

Tous les 2 ans—Vidangez et remplacez le liquide de refroidissement.

Nettoyez le radiateur pour éviter de faire surchauffer le moteur.

Remarque: Si le moteur ou le plateau de coupe s'arrête pour cause de surchauffe, vérifiez d'abord si des débris ne sont pas accumulés sur le radiateur.

Nettoyez le radiateur comme suit :

1. Ouvrez le capot.
2. Nettoyez le radiateur à l'air comprimé basse pression (3,45 bar) appliqué du côté ventilateur. Répétez la procédure par l'avant du radiateur puis recommencez du côté ventilateur.

Important: N'utilisez pas d'eau.

3. Lorsque le radiateur est parfaitement propre, enlevez les débris éventuellement accumulés dans la gouttière au bas du radiateur.
4. Fermez le capot.

Entretien des freins

Réglage du contacteur de sécurité du frein de stationnement

1. Arrêtez la machine, amenez les leviers de commande de déplacement en position de VERROUILLAGE AU POINT MORT, serrez le frein de stationnement et enlevez la clé de contact.
2. Retirez les boulons de fixation du panneau avant et déposez le panneau (Figure 48).

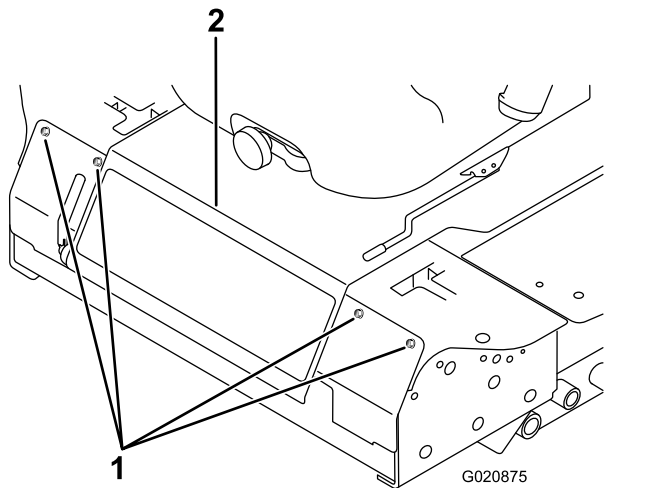


Figure 48

1. Boulon
2. Panneau de commande

3. Desserrez les deux écrous de blocage qui fixent le contacteur de sécurité du frein de stationnement au support.

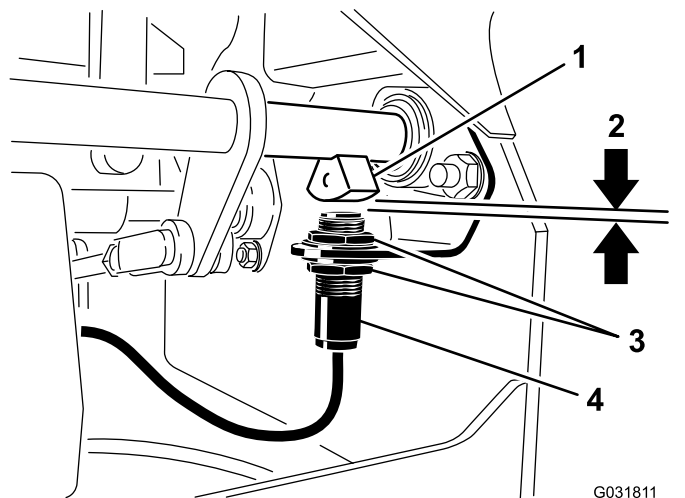


Figure 49

1. Capteur d'arbre de frein
2. 4 mm
3. Écrou de blocage
4. Contacteur de sécurité du frein de stationnement

4. Montez ou descendez le contacteur sur le support jusqu'à ce que le capteur d'arbre de frein et le plongeur du contacteur soient distants de 4 mm, comme montré à la (Figure 49).

Remarque: Le capteur d'arbre de frein ne doit pas toucher le plongeur du contacteur.

5. Resserrez les écrous de blocage du contacteur.
 6. Vérifiez le réglage comme suit :
 - A. Le frein de stationnement doit être serré et le siège du conducteur être vide. Mettez le moteur en marche.
 - B. Amenez les leviers de commande de déplacement en position de VERROUILLAGE AU POINT MORT.
- Remarque:** Le moteur devrait s'arrêter. Si ce n'est pas le cas, vérifiez le réglage du contacteur.
7. Montez le panneau avant.

Entretien des courroies

Contrôle de la tension de la courroie d'alternateur

Périodicité des entretiens: Toutes les 100 heures

1. Appliquez une force de 4,5 kg sur la courroie d'alternateur à mi-chemin entre les poulies.
2. Si vous n'obtenez pas une flèche de 10 mm, desserrez les boulons de fixation de l'alternateur (Figure 50).

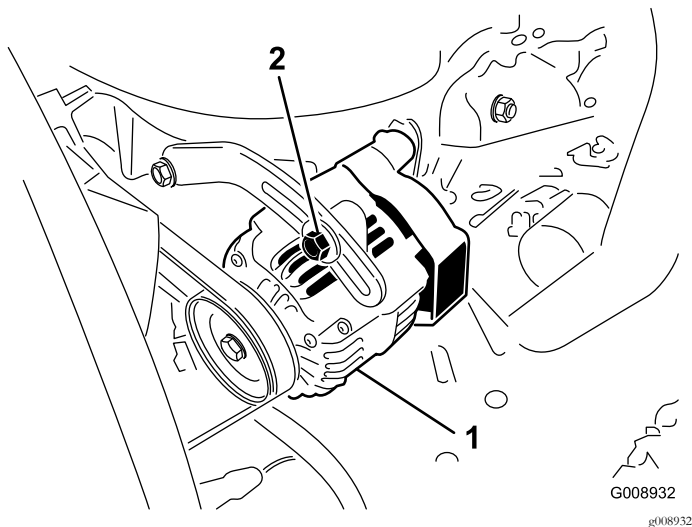


Figure 50

1. Boulon de montage 2. Alternateur

3. Augmentez ou diminuez la tension de la courroie d'alternateur.
4. Resserrez les boulons de montage.
5. Contrôlez de nouveau la flèche de la courroie pour vérifier si la tension est correcte.

Entretien des commandes

Réglage du contacteur de sécurité du point mort des leviers de commande de déplacement

1. Arrêtez la machine, amenez les leviers de commande de déplacement en position de VERROUILLAGE AU POINT MORT, serrez le frein de stationnement et enlevez la clé de contact.
2. Retirez les boulons de fixation du panneau avant et déposez le panneau (Figure 51).

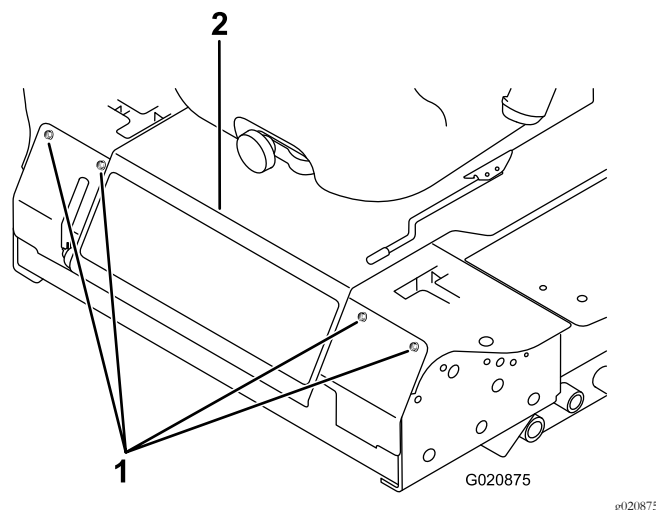


Figure 51

1. Boulon
2. Panneau de commande

3. Desserrez les 2 vis de fixation du contacteur de sécurité (Figure 52).

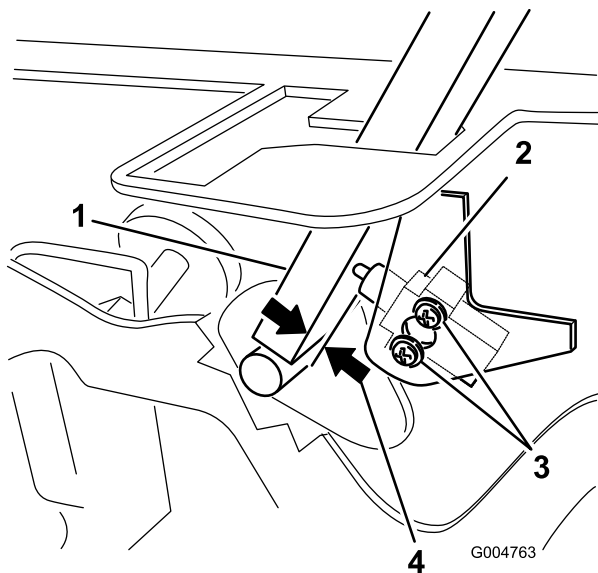


Figure 52

- | | |
|---|---------------|
| 1. Levier de commande | 3. Vis |
| 2. Contacteur de sécurité de point mort | 4. 0,4 à 1 mm |

4. Maintenez le levier de commande contre le cadre et rapprochez le contacteur du levier jusqu'à ce qu'ils soient espacés de 0,4 à 1 mm, comme montré à la [Figure 52](#).
5. Fixez le contacteur.
6. Répétez les opérations 3 à 5 pour l'autre levier.
7. Montez le panneau avant.

Réglage du retour au point mort des leviers de commande de déplacement

Si les leviers de commande de déplacement ne sont pas alignés sur les encoches de point mort quand ils quittent la position MARCHÉ ARRIÈRE, un réglage s'impose. Réglez chaque levier, ressort et tige séparément.

1. Désengagez la PDF, amenez le levier de commande à la position de VERROUILLAGE AU POINT MORT et serrez le frein de stationnement.
2. Placez la commande d'accélérateur en position de BAS RÉGIME, coupez le moteur, enlevez la clé et attendez l'arrêt complet de toutes les pièces mobiles avant de quitter le siège.
3. Retirez les boulons de fixation du panneau avant et déposez le panneau ([Figure 53](#)).

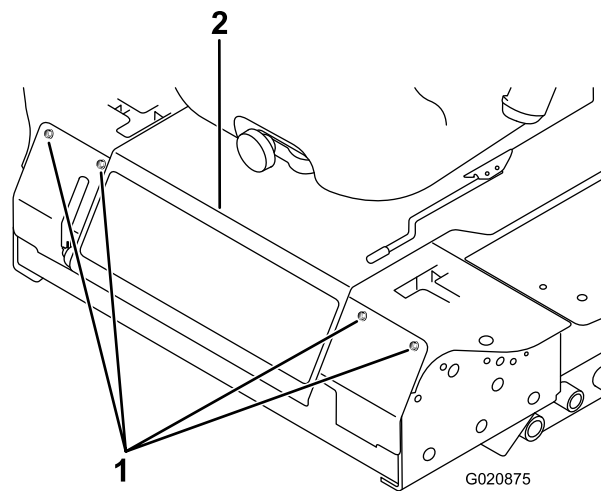


Figure 53

1. Boulon
2. Panneau de commande

4. Placez le levier de commande au POINT MORT, **sans le verrouiller** ([Figure 55](#)).
5. Tirez-le ensuite en arrière jusqu'à ce que l'axe de chape (situé sur un bras au-dessus de l'axe de pivot) touche l'extrémité de l'encoche (c.-à-d. commence juste à appuyer sur le ressort), comme montré à la [Figure 54](#).

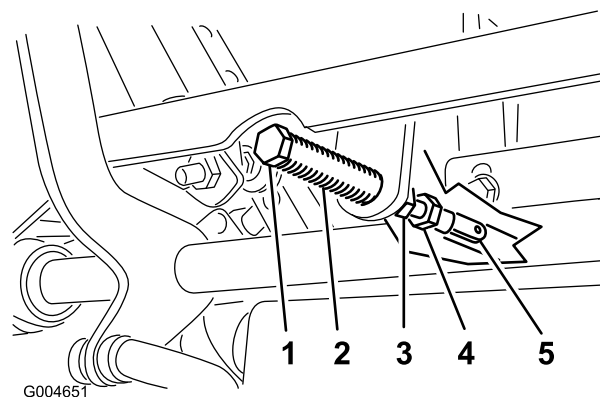


Figure 54

- | | |
|---------------------|----------------------|
| 1. Axe de chape | 4. Boulon de réglage |
| 2. Fente | 5. Chape |
| 3. Écrou de blocage | |

6. Vérifiez la position du levier par rapport au cran de la console ([Figure 55](#)).

Remarque: Le levier de commande doit être centré de façon à pouvoir pivoter vers l'extérieur jusqu'à la position de VERROUILLAGE AU POINT MORT.

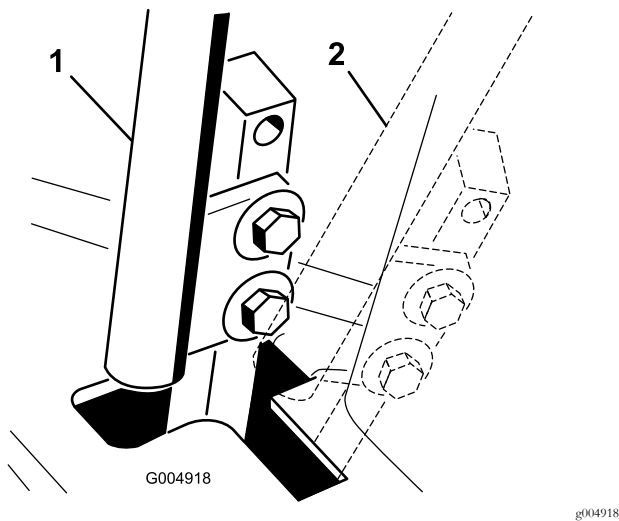


Figure 55

1. POINT MORT 2. Position de VERROUILLAGE AU POINT MORT

7. Si un réglage s'impose, desserrez l'écrou et l'écrou de blocage vissés contre la chape (Figure 54).
8. Appliquez une légère pression à l'arrière du levier, et tournez la tête du boulon de réglage dans le sens voulu pour centrer le levier à la position de VERROUILLAGE AU POINT MORT (Figure 54).

Remarque: Continuez d'appuyer sur le levier pour maintenir la goupille au bout de la fente et permettre au boulon de réglage de déplacer le levier à la position requise.

9. Serrez l'écrou et l'écrou de blocage (Figure 54).
10. Répétez les opérations 4 à 9 pour l'autre levier de commande.
11. Montez le panneau avant.

Réglage du point mort de la transmission aux roues

Ce réglage doit s'effectuer pendant que les roues motrices tournent.

⚠ DANGER

Les crics mécaniques ou hydrauliques peuvent céder sous le poids de la machine et causer des blessures graves.

- Utilisez des chandelles pour soutenir la machine.
- N'utilisez pas de crics hydrauliques.

⚠ ATTENTION

Le moteur doit tourner pour effectuer ce réglage. Les pièces mobiles et les surfaces brûlantes peuvent causer des blessures.

Gardez les mains, les pieds, le visage et toute autre partie du corps ainsi que les vêtements à l'écart des pièces mobiles, du silencieux et autres surfaces brûlantes.

1. Élevez le cadre sur des chandelles stables de sorte que les roues motrices tournent librement.
2. Faites coulisser le siège en avant, déverrouillez-le et basculez-le en avant.
3. Débranchez le connecteur du contacteur de sécurité du siège.
4. Reliez temporairement un fil volant aux bornes du connecteur du faisceau de câblage.
5. Mettez le moteur en marche, vérifiez que la commande d'accélérateur est à mi-course entre les positions HAUT RÉGIME et BAS RÉGIME, et desserrez le frein de stationnement.

Remarque: Les leviers de commande de déplacement doivent être en position de VERROUILLAGE AU POINT MORT pendant les réglages.

6. Réglez la longueur de la tige de pompe d'un côté en tournant l'arbre hexagonal dans le sens voulu, jusqu'à ce que la roue correspondante soit immobilisée ou tourne légèrement en marche arrière (Figure 56).

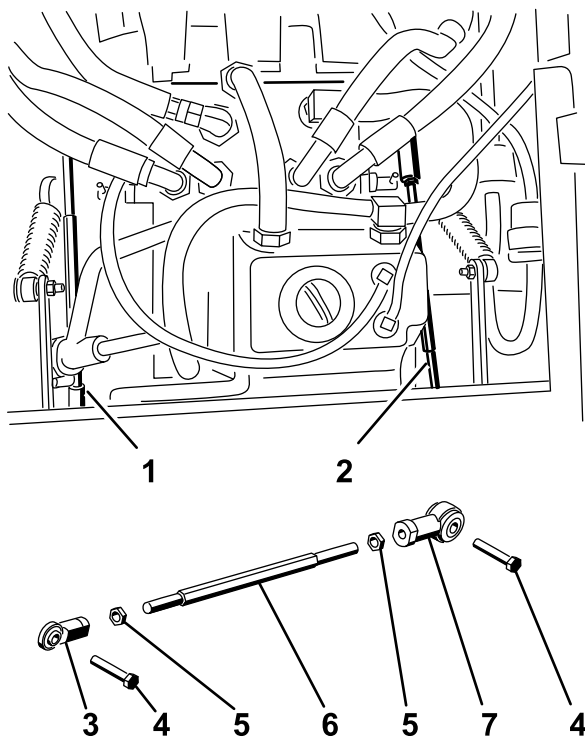


Figure 56

g004488

Figure 56

- | | |
|-------------------------|---------------------|
| 1. Tige de pompe droite | 5. Écrou de blocage |
| 2. Tige de pompe gauche | 6. Arbre hexagonal |
| 3. Rotule | 7. Rotule |
| 4. Boulon | |

- Déplacez le levier de commande de déplacement en avant et en arrière, puis ramenez-le au point mort.

Remarque: La roue doit s'arrêter de tourner ou tourner légèrement en arrière.

- Placez la commande d'accélérateur à la position HAUT RÉGIME.

Remarque: Vérifiez que la roue reste immobile ou tourne légèrement en arrière ; effectuez un nouveau réglage au besoin.

- Répétez les opérations 6 à 8 de l'autre côté de la machine.
- Serrez les écrous de blocage contre les rotules (Figure 54).
- Placez la commande d'accélérateur à la position BAS RÉGIME et arrêtez le moteur.
- Débranchez le fil volant du connecteur du faisceau de câbles et branchez le connecteur au contacteur du siège.

⚠ ATTENTION

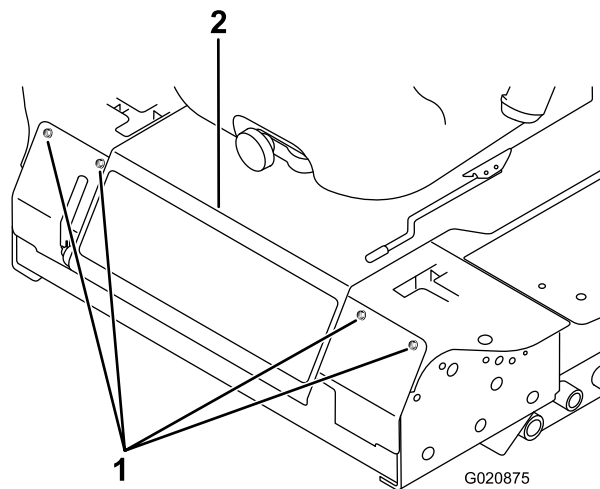
Le système électrique n'assurera pas l'arrêt de sécurité de la machine si le fil volant est installé.

- Débranchez le fil volant du connecteur du faisceau de câblage et branchez le connecteur au contacteur du siège après le réglage.
- N'utilisez jamais la machine quand le fil volant est en place et quand le contacteur de siège est neutralisé.

- Abaissez le siège en position.
- Retirez les chandelles.

Réglage de la vitesse de déplacement maximale

- Désengagez la PDF, amenez les leviers de commande de déplacement à la position de VERROUILLAGE AU POINT MORT et serrez le frein de stationnement.
- Placez la commande d'accélérateur en position de BAS RÉGIME, coupez le moteur, enlevez la clé et attendez l'arrêt complet de toutes les pièces mobiles avant de quitter le siège.
- Retirez les boulons de fixation du panneau avant et déposez le panneau (Figure 57).



G020875

g020875

Figure 57

- Boulon
- Panneau de commande

- Desserrez l'écrou de blocage sur le boulon d'arrêt de l'un des leviers de commande (Figure 58).

Réglage de l'alignement des roues

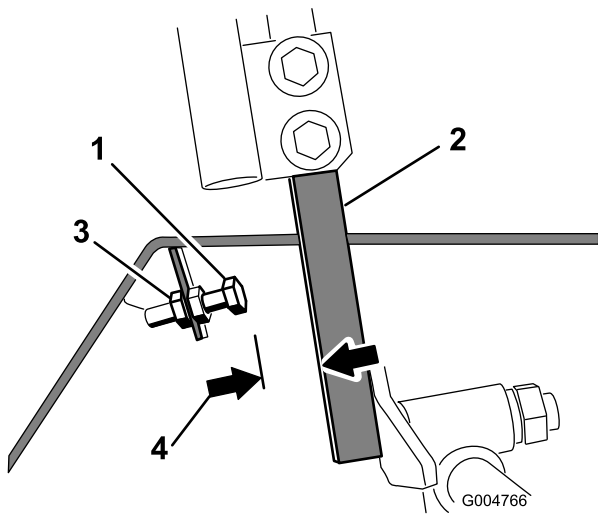


Figure 58

- | | |
|-----------------------|---------------------|
| 1. Boulon d'arrêt | 3. Écrou de blocage |
| 2. Levier de commande | 4. 1,5 mm |

5. Vissez le boulon d'arrêt à fond (à l'opposé du levier de commande).
6. Poussez le levier de commande en avant jusqu'à la butée et maintenez-le dans cette position.
7. Dévissez le boulon d'arrêt (vers le levier de commande) jusqu'à ce que la tête du boulon d'arrêt et le levier de commande soient espacés de 1,5 mm.

Remarque: Si vous souhaitez réduire la vitesse de déplacement maximale de la machine, reculez chaque boulon d'arrêt de la même distance vers le levier de commande, jusqu'à obtention de la vitesse maximale recherchée. Vous devrez éventuellement contrôler le réglage à plusieurs reprises.

8. Serrez l'écrou de blocage pour fixer le boulon d'arrêt en place.
9. Répétez les opérations 4 à 8 pour l'autre levier de commande.
10. Montez le panneau avant.
11. Vérifiez que la machine avance en ligne droite et ne tourne pas quand les deux leviers de commande sont poussés complètement en avant.

Remarque: Si la machine tourne, cela signifie que les boulons d'arrêt ne sont pas réglés de la même façon et il faut donc les réajuster.

1. Désengagez la PDF, amenez les leviers de commande de déplacement à la position de VERROUILLAGE AU POINT MORT et serrez le frein de stationnement.
2. Placez la commande d'accélérateur en position de BAS RÉGIME, coupez le moteur, enlevez la clé et attendez l'arrêt complet de toutes les pièces mobiles avant de quitter le siège.
3. Desserrez les boulons de fixation des leviers de commande (Figure 59).

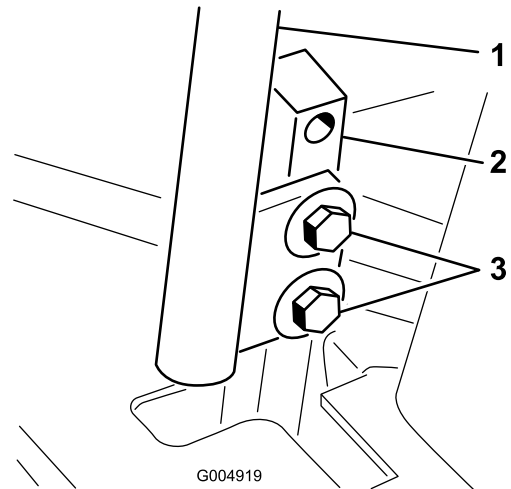


Figure 59

- | | |
|----------------------------------|------------|
| 1. Levier de commande | 3. Boulons |
| 2. Montant du levier de commande | |

4. Demandez à une autre personne de pousser les montants des leviers de commande (pas les leviers de commande mêmes) complètement en avant jusqu'à la position de vitesse maximale, et de les maintenir dans cette position.
5. Réglez les leviers de commande de sorte à les aligner et serrez les boulons de fixation des leviers aux montants (Figure 60).

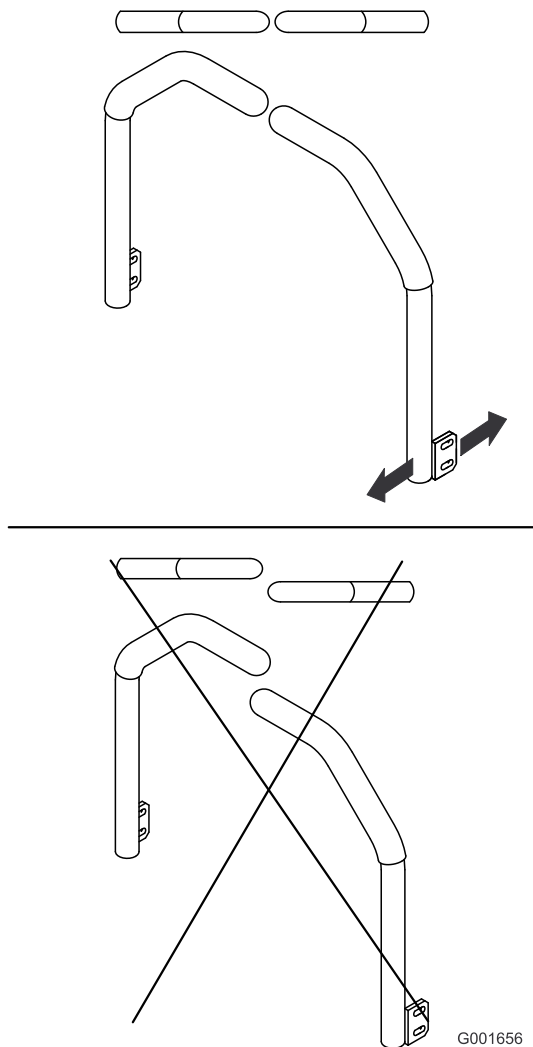


Figure 60

Entretien du système hydraulique

Le réservoir est rempli en usine d'environ 4,7 litres d'huile de transmission/hydraulique pour tracteur de bonne qualité. Le liquide de remplacement recommandé est le suivant :

Liquide « Toro Premium Transmission/Hydraulic Tractor Fluid » (liquide hydraulique/de transmission de haute qualité pour tracteur) (en bidons de 19 litres ou barils de 208 litres). Voir le catalogue de pièces ou un distributeur Toro pour les numéros de référence.)

Autres liquides : s'il est impossible de se procurer l'huile Toro, il est possible d'utiliser de l'huile hydraulique Mobil® 424.

Remarque: Toro décline toute responsabilité en cas de dommage causé par l'utilisation d'huiles de remplacement inappropriées.

Remarque: De nombreux liquides hydrauliques sont presque incolores, ce qui rend difficile la détection des fuites. Un additif colorant rouge pour liquide hydraulique est disponible en bouteilles de 20 ml. Une bouteille suffit pour 15 à 22 litres de liquide hydraulique. Vous pouvez commander ces bouteilles chez les concessionnaires Toro agréés (réf. 44-2500).

Consignes de sécurité relatives au système hydraulique

- Vérifiez l'état de tous les flexibles et conduits hydrauliques, ainsi que le serrage de tous les raccords et branchements avant de mettre le système hydraulique sous pression.
- N'approchez pas les mains ni aucune autre partie du corps des fuites en trou d'épingle ou des gicleurs d'où sort du liquide hydraulique sous haute pression.
- Utilisez un morceau de papier ou de carton pour détecter les fuites.
- Évacuez avec précaution toute la pression du système hydraulique avant toute intervention sur le système.
- Consultez immédiatement un médecin si du liquide est injecté sous la peau. Toute injection de liquide hydraulique sous la peau doit être éliminée dans les quelques heures qui suivent par une intervention chirurgicale réalisée par un médecin.

Contrôle du système hydraulique

Périodicité des entretiens: À chaque utilisation ou une fois par jour

Contrôlez néanmoins le niveau du liquide hydraulique avant le tout premier démarrage du moteur, puis tous les jours.

1. Placez la machine sur une surface plane et horizontale.
2. Amenez les leviers de commande de déplacement en position de VERROUILLAGE AU POINT MORT et démarrez le moteur.

Remarque: Faites tourner le moteur au ralenti pour purger l'air du système.

Important: N'engagez pas la PDF.

3. Élevez le plateau de coupe pour déployer les vérins de levage, coupez le moteur et enlevez la clé de contact.
4. Soulevez le siège pour accéder au réservoir hydraulique.
5. Enlevez le bouchon du goulot de remplissage du réservoir hydraulique (Figure 61).

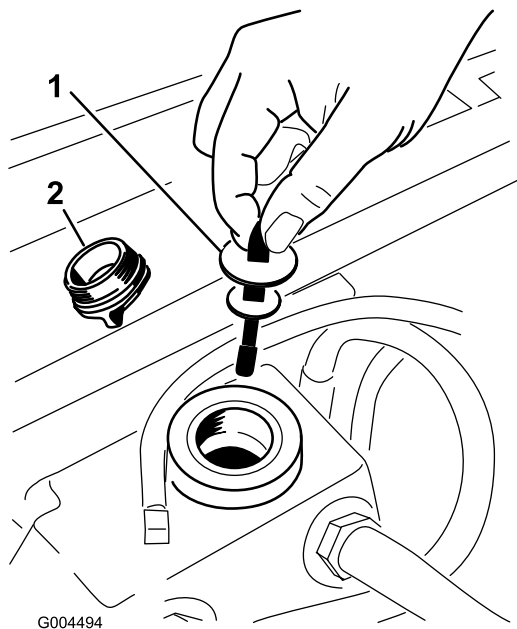


Figure 61

1. Jauge de niveau
2. Bouchon de remplissage

6. Retirez la jauge et essuyez-la sur un chiffon propre (Figure 61).
7. Remettez la jauge dans le goulot de remplissage, ressortez-la et vérifiez le niveau de liquide (Figure 61).

Remarque: Si le niveau n'atteint pas la zone crantée de la jauge, ajoutez une quantité suffisante de liquide hydraulique de haute qualité pour faire monter le niveau jusqu'à la zone crantée.

Important: Ne remplissez pas excessivement.

8. Remettez la jauge en place et vissez le bouchon à la main dans le goulot de remplissage.
9. Vérifiez que les flexibles et les raccords ne présentent pas de fuite.

Vidange du liquide hydraulique et remplacement du filtre

Périodicité des entretiens: Après les 200 premières heures de fonctionnement

Toutes les 800 heures

1. Désengagez la PDF, amenez les leviers de commande de déplacement à la position de VERROUILLAGE AU POINT MORT et serrez le frein de stationnement.
2. Placez la commande d'accélérateur en position de BAS RÉGIME, coupez le moteur, enlevez la clé et attendez l'arrêt complet de toutes les pièces mobiles avant de quitter le siège.
3. Placez un grand bac de vidange sous le réservoir hydraulique et le carter de transmission, et enlevez les bouchons pour vidanger tout le liquide hydraulique (Figure 62).

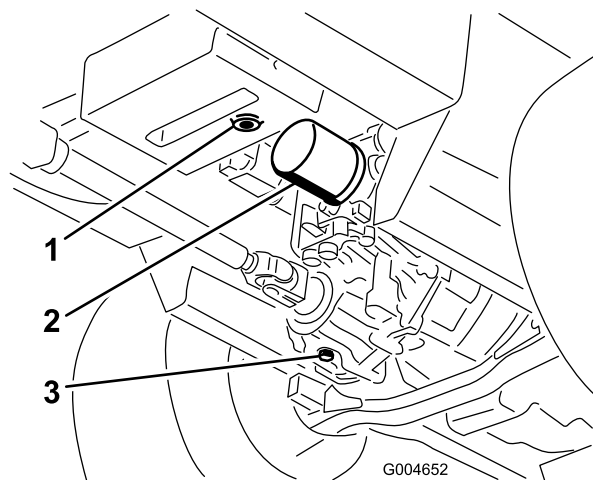


Figure 62

1. Bouchon de vidange du réservoir hydraulique
2. Filtre
3. Bouchon de vidange du carter de transmission

4. Nettoyez la surface autour du filtre à huile hydraulique et retirez le filtre (Figure 62).
5. Montez immédiatement un filtre à huile hydraulique neuf.
6. Remettez en place les bouchons de vidange du réservoir hydraulique et du carter de transmission.
7. Remplissez le réservoir jusqu'au niveau correct (5,7 litres environ) ; voir [Contrôle du système hydraulique](#) (page 55).
8. Mettez le moteur en marche et recherchez les fuites d'huile éventuelles. Laissez tourner le moteur pendant environ 5 minutes, puis arrêtez-le.
9. Après 2 minutes, contrôlez le niveau de liquide hydraulique ; voir [Contrôle du système hydraulique](#) (page 55).

Nettoyage

Nettoyage du dessous du plateau de coupe

Périodicité des entretiens: À chaque utilisation ou une fois par jour

1. Désengagez la PDF, amenez les leviers de commande de déplacement à la position de VERROUILLAGE AU POINT MORT et serrez le frein de stationnement.
2. Placez la commande d'accélérateur en position de BAS RÉGIME, coupez le moteur, enlevez la clé et attendez l'arrêt complet de toutes les pièces mobiles avant de quitter le siège.
3. Élevez le plateau de coupe en position de transport.
4. Soulevez l'avant de la machine sur des chandelles.
5. Lavez soigneusement le dessous de la tondeuse à l'eau.

Élimination des déchets

L'huile moteur, les batteries, le liquide hydraulique et le liquide de refroidissement sont polluants. Débarrassez-vous en conformément à la réglementation nationale et locale en matière d'environnement.

Remisage

Machine

1. Nettoyez soigneusement la machine, le plateau de coupe et le moteur, en insistant tout particulièrement sur les zones suivantes :
 - Radiateur et grille
 - Dessous du plateau de coupe
 - Dessous des couvercles de courroie de plateau de coupe
 - Ressorts d'équilibrage
 - Arbre de PDF
 - Tous les graisseurs et points de pivotement
 - Dans le boîtier de commande
 - Sous le panneau du siège et en haut de la transmission
2. Vérifiez la pression des pneus avant et arrière, et corrigez-la au besoin ; voir [Contrôle de la pression des pneus \(page 46\)](#).
3. Déposez, aiguiser et équilibrez les lames du plateau de coupe. Replacez les lames et serrez les fixations à un couple de 115 à 149 N m.
4. Vérifiez le serrage de toutes les fixations et resserrez-les au besoin. Serrez les 6 boulons qui fixent le cadre du plateau de coupe au groupe de déplacement ([Figure 63](#)) à 359 N m.

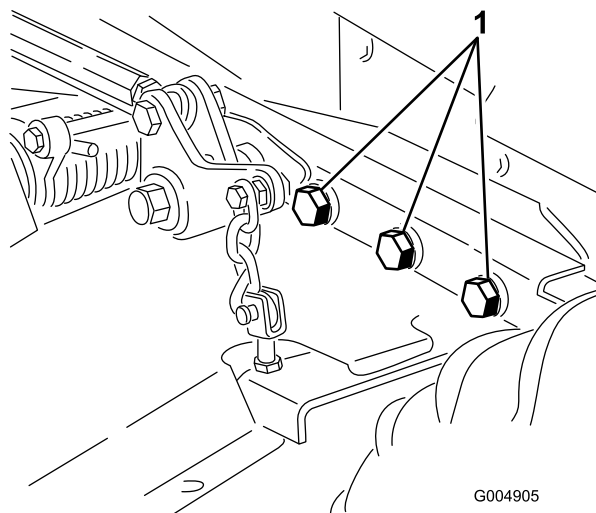


Figure 63
Côté droit non représenté

1. Boulons
-
5. Graissez ou huilez tous les graisseurs, points de pivotement et goupilles des vannes de dérivation de la transmission. Essuyez tout excès de lubrifiant.
 6. Poncez légèrement et retouchez les peintures rayées, écaillées ou rouillées. Réparez les déformations de la carrosserie.

7. Procédez à l'entretien de la batterie et des câbles, comme suit :
 - A. Débranchez les câbles des bornes de la batterie.
 - B. Nettoyez les connexions des câbles et les bornes de la batterie avec une brosse métallique et un mélange de bicarbonate de soude.
 - C. Pour prévenir la corrosion, enduisez les bornes de la batterie et les connecteurs des câbles de graisse Grafo 112X (Skin-Over) (réf. Toro 50-547) ou de vaseline.
 - D. Rechargez lentement la batterie tous les deux mois pendant 24 heures pour prévenir la sulfatation.

Moteur

1. Vidangez le carter moteur et remettez en place le bouchon de vidange.
2. Remplacez le filtre à huile.
3. Remplissez le moteur d'huile moteur recommandée.
4. Démarrez le moteur et faites-le tourner au ralenti pendant 2 minutes.
5. Vidangez le carburant du réservoir de carburant, des conduites d'alimentation, de la pompe, du filtre et du séparateur. Rincez le réservoir avec du gazole propre et rebranchez toutes les conduites d'alimentation.
6. Effectuez un nettoyage et un entretien minutieux du filtre à air.
7. Bouchez l'entrée et l'orifice de sortie du filtre à air avec du ruban imperméable.
8. Vérifiez que le bouchon de remplissage d'huile et le bouchon du réservoir de carburant sont solidement fermés.

Déclaration de confidentialité européenne

Les renseignements recueillis par Toro

Toro Warranty Company (Toro) respecte votre vie privée. Pour nous permettre de traiter votre réclamation au titre de la garantie et de vous contacter dans l'éventualité d'un rappel de produit, nous vous prions de nous communiquer certains renseignements personnels, soit directement soit par l'intermédiaire de votre société ou concessionnaire Toro local(e).

Le système de garantie de Toro est hébergé sur des serveurs situés aux États-Unis où la loi relative à la protection de la vie privée n'offre pas forcément la même protection que dans votre pays.

EN NOUS FOURNISSANT DES RENSEIGNEMENTS PERSONNELS, VOUS CONSENTEZ À CE QUE NOUS LES TRAITIONS COMME DÉCRIT DANS LE PRÉSENT AVIS DE CONFIDENTIALITÉ.

L'utilisation des renseignements par Toro

Toro peut utiliser vos renseignements personnels pour traiter vos réclamations au titre de la garantie et vous contacter dans l'éventualité d'un rappel de produit, ainsi que pour vous communiquer toute information nécessaire. Toro pourra partager les renseignements personnels que vous lui aurez communiqués avec les filiales, concessionnaires ou autres associés Toro en rapport avec ces activités. Nous ne vendrons vos renseignements personnels à aucune autre société. Nous nous réservons le droit de divulguer des renseignements personnels afin de satisfaire aux lois applicables et aux demandes des autorités concernées, pour assurer l'utilisation correcte de nos systèmes ou votre protection et celle d'autres usagers.

Conservation de vos renseignements personnels

Nous conserverons vos renseignements personnels uniquement pendant la durée nécessaire pour répondre aux fins pour lesquelles nous les avons collectés ou autres fins légitimes (comme la conformité réglementaire), ou conformément à la loi en vigueur.

Engagement de Toro relatif à la sécurité de vos renseignements personnels

Nous prenons toutes les précautions raisonnables pour protéger la sécurité de vos renseignements personnels. Nous prenons également les mesures nécessaires pour que vos renseignements personnels restent exacts et à jour.

Consultation et correction de vos renseignements personnels

Si vous souhaitez vérifier ou corriger vos renseignements personnels, veuillez nous contacter par courriel à legal@toro.com.

Droit australien de la consommation

Les clients australiens trouveront les détails concernant le Droit australien de la consommation à l'intérieur de l'emballage ou auprès de leur concessionnaire Toro local.



La garantie Toro

Garantie limitée de deux ans

Conditions et produits couverts

The Toro Company et sa filiale, Toro Warranty Company, en vertu de l'accord passé entre elles, certifient conjointement que votre produit commercial Toro (« Produit ») ne présente aucun défaut de matériau ni vice de fabrication pendant une période de deux ans ou 1 500 heures de service*, la première échéance prévalant. Cette garantie s'applique à tous les produits à l'exception des Aérateurs (veuillez-vous reporter aux déclarations de garantie séparées de ces produits). Dans l'éventualité d'un problème couvert par la garantie, nous nous engageons à réparer le Produit gratuitement, frais de diagnostic, pièces, main-d'œuvre et transport compris. La période de garantie commence à la date de réception du Produit par l'acheteur d'origine.

* Produit équipé d'un compteur horaire.

Comment faire intervenir la garantie

Il est de votre responsabilité de signaler le plus tôt possible à votre Distributeur de produits commerciaux ou au Concessionnaire de produits commerciaux agréé qui vous a vendu le Produit, toute condition couverte par la garantie. Pour obtenir l'adresse d'un Distributeur de produits commerciaux ou d'un Concessionnaire agréé, ou pour tout renseignement concernant vos droits et responsabilités vis-à-vis de la garantie, veuillez nous contacter à l'adresse suivante :

Toro Commercial Products Service Department
Toro Warranty Company
8111 Lyndale Avenue South
Bloomington, MN 55420-1196, États-Unis
+1-952-888-8801 ou +1-800-952-2740
Courriel : commercial.warranty@toro.com

Responsabilités du propriétaire

En tant que propriétaire du Produit, vous êtes responsable des entretiens et réglages mentionnés dans le *Manuel de l'utilisateur*. Ne pas effectuer les entretiens et réglages requis peut constituer un motif de rejet d'une réclamation au titre de la garantie.

Ce que la garantie ne couvre pas

Les défaillances ou anomalies de fonctionnement survenant au cours de la période de garantie ne sont pas toutes dues à des défauts de matériaux ou des vices de fabrication. Cette garantie ne couvre pas :

- Les défaillances du produit dues à l'utilisation de pièces qui ne sont pas d'origine ou au montage et à l'utilisation d'accessoires ajoutés ou modifiés d'une autre marque. Une garantie séparée peut être fournie par le fabricant de ces accessoires.
- Les défaillances du Produit dues au non respect du programme d'entretien et/ou des réglages recommandés. Les réclamations au titre de la garantie pourront être refusées si le Programme d'entretien recommandé pour votre produit Toro et énoncé dans le *Manuel de l'utilisateur* n'est pas respecté.
- Les défaillances du Produit dues à une utilisation abusive, négligente ou dangereuse.
- Les pièces sujettes à l'usure pendant l'utilisation, sauf si elles s'avèrent défectueuses. Par exemple, les pièces consommées ou usées durant le fonctionnement normal du Produit, notamment mais pas exclusivement : plaquettes et garnitures de freins, garnitures d'embrayage, lames, cylindres, galets et roulements (étanches ou graissables), contre-lames, bougies, roues pivotantes et roulements, pneus, filtres, courroies, et certains composants des pulvérisateurs, notamment membranes, buses et clapets antiretour, etc.
- Les défaillances dues à une influence extérieure. Les conditions constituant une influence extérieure comprennent, sans y être limités, les conditions atmosphériques, les pratiques de remisage, la contamination, l'utilisation de carburants, liquides de refroidissement, lubrifiants, additifs, engrais, ou produits chimiques, etc. non agréés.
- Les défaillances ou mauvaises performances causées par l'utilisation de carburants (essence, gazole ou biodiesel par exemple) non conformes à leurs normes industrielles respectives.

Pays autres que les États-Unis et le Canada

Pour les produits Toro exportés des États-Unis ou du Canada, demandez à votre distributeur (concessionnaire) Toro la police de garantie applicable dans votre pays, région ou état. Si, pour une raison quelconque, vous n'êtes pas satisfait des services de votre distributeur, ou si vous avez du mal à vous procurer des renseignements sur la garantie, adressez-vous à l'importateur Toro.

- Les bruits, vibrations, usure et détérioration normaux.
- L'usure normale comprend, mais pas exclusivement, les dommages des sièges dus à l'usure ou l'abrasion, l'usure des surfaces peintes, les autocollants ou vitres rayés, etc.

Pièces

Les pièces à remplacer dans le cadre de l'entretien courant seront couvertes par la garantie jusqu'à la date du premier remplacement prévu. Les pièces remplacées au titre de cette garantie bénéficient de la durée de garantie du produit d'origine et deviennent la propriété de Toro. Toro se réserve le droit de prendre la décision finale concernant la réparation ou le remplacement de pièces ou ensembles existants. Toro se réserve le droit d'utiliser des pièces remises à neuf pour les réparations couvertes par la garantie.

Garantie de la batterie ion-lithium et à décharge complète :

Les batteries ion-lithium et à décharge complète disposent d'un nombre de kilowatt-heures spécifique à fournir au cours de leur vie. Les techniques d'utilisation, de recharge et d'entretien peuvent contribuer à augmenter ou réduire la vie totale des batteries. À mesure que les batteries de ce produit sont consommées, la proportion de travail utile qu'elles offrent entre chaque recharge diminue lentement jusqu'à leur épuisement complet. Le remplacement de batteries usées, suite à une consommation normale, est la responsabilité du propriétaire du produit. Le remplacement des batteries, aux frais du propriétaire, peut être nécessaire au cours de la période de garantie normale du produit. Remarque (batterie ion-lithium uniquement) : une batterie ion-lithium est couverte uniquement par une garantie pièces au prorata de la 3^{ème} à la 5^{ème} année, basée sur la durée de service et les kilowatts heures utilisés. Reportez-vous au *Manuel de l'utilisateur* pour tout renseignement complémentaire.

Entretien aux frais du propriétaire

La mise au point du moteur, le graissage, le nettoyage et le polissage, le remplacement des filtres, du liquide de refroidissement et les entretiens recommandés font partie des services normaux requis par les produits Toro qui sont aux frais du propriétaire.

Conditions générales

La réparation par un distributeur ou un concessionnaire Toro agréé est le seul dédommagement auquel cette garantie donne droit.

The Toro Company et Toro Warranty Company déclinent toute responsabilité en cas de dommages secondaires ou indirects liés à l'utilisation des produits Toro couverts par cette garantie, notamment quant aux coûts et dépenses encourus pour se procurer un équipement ou un service de substitution durant une période raisonnable pour cause de défaillance ou d'indisponibilité en attendant la réparation sous garantie. Il n'existe aucune autre garantie expresse, à part la garantie spéciale du système antipollution, le cas échéant. Toutes les garanties implicites relatives à la qualité marchande et à l'aptitude à l'emploi sont limitées à la durée de la garantie expresse.

L'exclusion de la garantie des dommages secondaires ou indirects, ou les restrictions concernant la durée de la garantie implicite, ne sont pas autorisées dans certains états et peuvent donc ne pas s'appliquer dans votre cas. Cette garantie vous accorde des droits spécifiques, auxquels peuvent s'ajouter d'autres droits qui varient selon les états.

Note concernant la garantie du moteur :

Le système antipollution de votre Produit peut être couvert par une garantie séparée répondant aux exigences de l'agence américaine de défense de l'environnement (EPA) et/ou de la direction californienne des ressources atmosphériques (CARB). Les limitations d'heures susmentionnées ne s'appliquent pas à la garantie du système antipollution. Pour plus de renseignements, reportez-vous à la Déclaration de garantie de conformité à la réglementation antipollution fournie avec votre produit ou figurant dans la documentation du constructeur du moteur.