



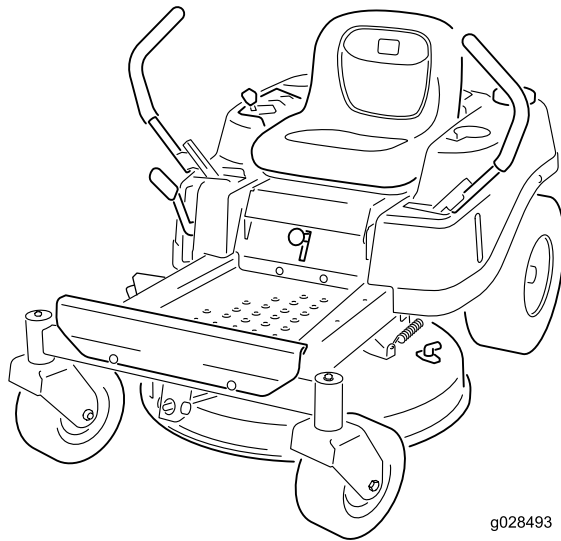
Count on it.

Bruksanvisning

TimeCutter® ZS 3200S- eller 4200S-åkgräsklippare

Modellnr 74650—Serienr 400000000 och högre

Modellnr 74655—Serienr 400000000 och högre



g028493



Produkten uppfyller alla relevanta europeiska direktiv. Mer information finns i produktens separata försäkrans om överensstämmelse.

Totala hästkrafter

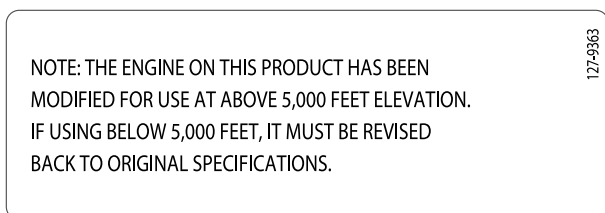
Motorns totala eller nettoeffekt verkstadsbedömdes av motortillverkaren i enlighet med SAE (Society of Automotive Engineers) J1940. Den här gräsklipparklassens faktiska motormoment kommer att vara avsevärt lägre då den är konfigurerad för att uppfylla säkerhetskrav, utsläppsföreskrifter och funktionella krav.

Gå in på www.Toro.com om du vill se specifikationerna för din gräsklipparmodell.

Viktigt: Om du använder en maskin med Toro-motor på högre höjd än 1 500 m under en längre period, ska du montera satsen för höga höjder så att motorn uppfyller CARB-/EPA-bestämmelserna för avgaser. Satsen för höga höjder ökar motorns prestanda och förhindrar samtidigt förorening av tändstiften, trög start och ökade utsläpp. När du har monterat satsen för höga höjder ska du fästa satsens etikett bredvid serienummerdekalen på maskinen. Kontakta en auktoriserad Toro-återförsäljare för att införskaffa rätt sats för höga höjder och tillhörande etikett för maskinen. Du hittar återförsäljare som finns i närheten av dig på vår webbplats www.Toro.com eller genom att kontakta Toros kundtjänst på de nummer som anges i garantiförklaringen om kontroll av emission.

Ta bort satsen från motorn och återställ motorn till dess ursprungliga fabrikskonfiguration när motorn körs på lägre höjd än 1 500 m. Kör inte en motor som har konverterats för användning på hög höjd på lägre höjd. Då kan motorn överhettas och skadas.

Om du är osäker på om maskinen har konverterats för användning på hög höjd kan du leta efter följande etikett:



Introduktion

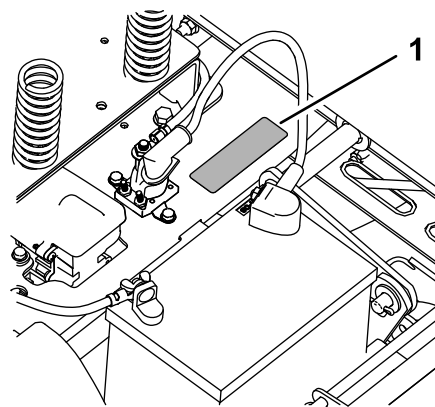
Maskinen är en åkgräsklippare med roterande knivar som är avsedd att användas av privatkunder i bostadsområden. Den är huvudsakligen konstruerad för att klippa gräs på väl underhållna gräsmattor. Det är inte avsett för att klippa snår, gräs och annat långs med motorvägen eller för jordbruksändamål.

Läs den här informationen noga så att du lär dig att använda och underhålla produkten på rätt sätt och för att undvika

person- och produktskador. Du är ansvarig för att produkten används på ett korrekt och säkert sätt.

Om du behöver utbildningsmaterial för säkerhet och drift, information om tillbehör, hjälp med att hitta en återförsäljare eller om du vill registrera din produkt kan du kontakta Toro via www.toro.com.

Kontakta en auktoriserad återförsäljare eller Toros kundservice och ha produktens modell- och artikelnummer till hands om du har behov av service, Toro-originaldelar eller ytterligare information. **Figur 1** visar var på produkten modell- och serienumren sitter. Skriv in numren i det tomma utrymmet.



Figur 1
Under sätet

g188142

1. Modell- och serienummerplåt

Anteckna produktens modell- och serienummer här nedanför så är de lätta att hitta:

Modellnr _____
Serienr _____

I den här bruksanvisningen anges potentiella risker och alla säkerhetsmeddelanden har markerats med en varningssymbol (**Figur 2**), som anger fara som kan leda till allvarliga personskador eller dödsfall om föreskrifterna inte följs.



Figur 2

g000502

1. Varningssymbol

Två ord används också i den här bruksanvisningen för att markera information. **Viktigt** anger speciell teknisk information och **Observera** anger allmän information som bör ges särskild uppmärksamhet.

Innehåll

Säkerhet	4	Underhålla drivsystemet	36
Allmän säkerhet	4	Kontrollera däcktrycket.....	36
Lutningsindikator	5	Frikoppla elbromsen.....	36
Säkerhets- och instruktionsdekalerna	6	Underhåll.....	37
Produktöversikt	10	Serva knivarna	37
Reglage	10	Balansera klippdäcket.....	39
Före körning	11	Demontera klippdäcket.....	41
Säkerhet före användning	11	Montera klippdäcket	42
Rekommenderat bränsle.....	12	Byta ut gräsriktaren.....	42
Använda stabiliserare/konditionerare.....	12	Underhålla klipparremmen.....	44
Fylla på bränsletanken.....	12	Kontrollera remmarna	44
Kontrollera oljenivån i motorn	13	Byta ut klipparremmen.....	44
Köra in en ny maskin	13	Rengöring	45
Säkerheten främst.....	13	Tvätta klipparens undersida	45
Använda säkerhetssystemet.....	14	Förvaring	46
Ställa in sätet.....	14	Rengöring och förvaring.....	46
Justera rörelsereglagespakarna	14	Felsökning	48
Övergå till sidoutkast	15	Scheman	50
Under arbetets gång	17		
Säkerhet under användning.....	17		
Använda knivreglagebrytaren (kraftuttaget).....	17		
Använda gasreglaget	18		
Använda tändningslåset.....	18		
Starta och stänga av motorn.....	18		
Använda rörelsereglagespakarna.....	19		
Köra maskinen.....	19		
Stanna maskinen	21		
Justera klipphöjden.....	21		
Justera antiskalvalsarna.....	21		
Använda sidoutkastaren	22		
Arbetstips	22		
Efter körning	23		
Säkerhet efter användning.....	23		
Skjuta maskinen för hand	23		
Transportera maskinen.....	23		
Lasta maskinen	24		
Underhåll	26		
Rekommenderat underhåll	26		
Förberedelser för underhåll	27		
Underhåll och förvaring	27		
Höja upp sätet.....	27		
Lossa klippdäckets kjol.....	27		
Smörjning	28		
Smörja lagren.....	28		
Motorunderhåll	28		
Motorsäkerhet	28		
Serva luftrenaren	28		
Serva motoroljan.....	29		
Utför service på tändstiftet	31		
Rengöra fläkthuset.....	32		
Underhålla bränslesystemet	33		
Byta ut det inbyggda bränslefiltret	33		
Underhålla elsystemet	34		
Säkerhet för elsystemet.....	34		
Service av batteriet.....	34		
Serva säkringarna	35		

Säkerhet

Maskinen har utformats i enlighet med specifikationerna i SS-EN ISO 5395:2013.

Allmän säkerhet

Maskinen kan slita av händer och fötter och kasta omkring föremål. Följ alltid alla säkerhetsanvisningar för att undvika allvarliga personsador.

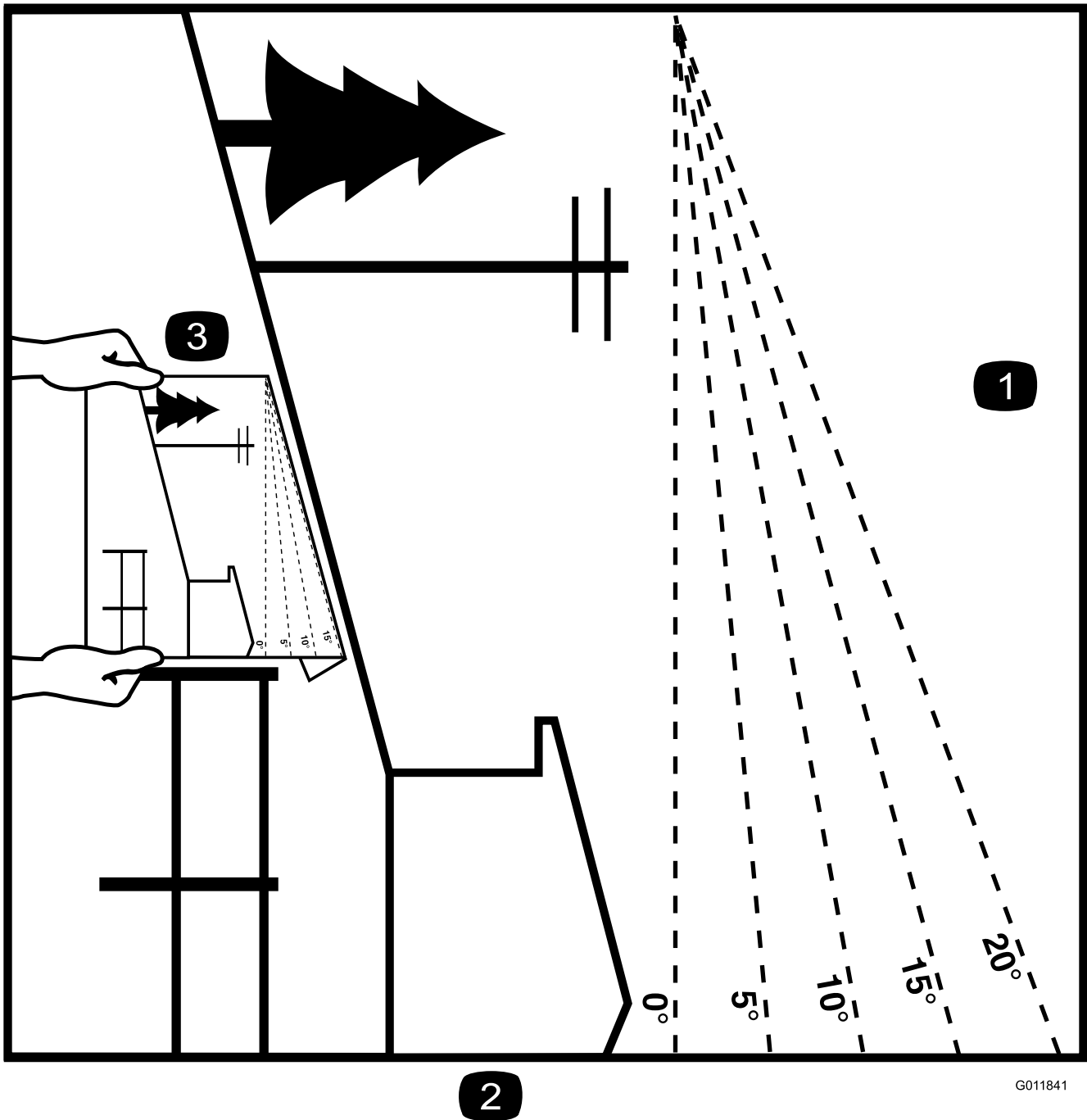
Det kan medföra fara för dig och kringstående om maskinen används i andra syften än vad som avsetts.

- Läs och se till att du har förstått innehållet i den här *bruksanvisningen* innan du startar motorn. Se till att alla som använder den här produkten förstår varningarna och vet hur produkten ska användas.
- Håll händer och fötter på avstånd från maskinens rörliga delar.
- Kör endast maskinen om skydd och andra säkerhetsanordningar sitter på plats och fungerar.
- Håll avstånd till utkastaröppningen. Håll kringstående på säkert avstånd från maskinen.
- Håll barn på säkert avstånd från arbetsområdet. Låt aldrig barn använda maskinen.
- Stanna maskinen och stäng av motorn innan du utför service på, tankar eller rensar maskinen.

Felaktigt bruk eller underhåll av maskinen kan leda till personsador. För att minska risken för skador ska du alltid följa säkerhetsanvisningarna och uppmärksamma varningssymbolen. Symbolen betyder Var försiktig, Varning eller Fara – anvisning om personsäkerhet. Underlåtenhet att följa anvisningarna kan leda till personsador eller dödsfall.

Du hittar mer säkerhetsinformation i respektive avsnitt i denna bruksanvisning.

Lutningsindikator



2

G011841

g011841

Figur 4

Denna sida får kopieras för personligt bruk.

1. Maximal lutning för säker maskin användning i sluttningar är **15 grader**. Använd lutningsdiagrammet för att bestämma en sluttningens lutning innan du kör i sluttningen. **Kör inte denna maskin i sluttningar vars lutning överstiger 15 grader.** Vik längs linjen för rekommenderad lutning.
2. Rikta in kanten efter en lodrät linje som ett träd, en byggnad, en staketstolpe eller liknande.
3. Exempel på hur du jämför sluttningen med den vikta kanten

Säkerhets- och instruktionsdekaler

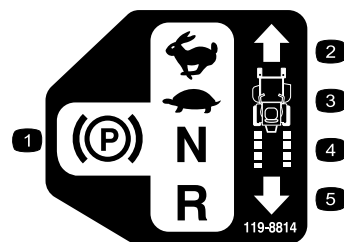


Säkerhetsdekaler och anvisningarna är fullt synliga för föraren och finns nära alla potentiella farozoner. Ersätt dekaler som har skadats eller saknas.



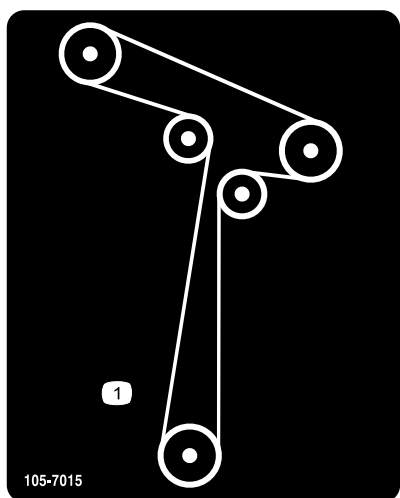
93-7009

1. Varning – kör inte gräsklipparen med gräsriktaren upplyft eller borttagen; håll gräsriktaren på plats.
2. Avkapnings-/avslitningsrisk för händer och fötter, gräsklipparkniv – håll dig på avstånd från rörliga delar.



119-8814

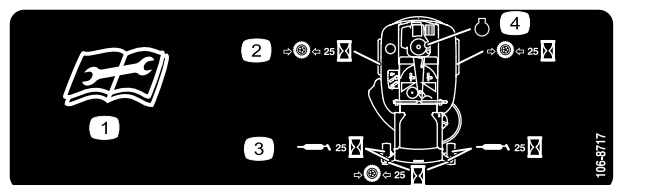
1. PARKERINGSLÄGE
2. SNABBT
3. LÅNGSAMT
4. NEUTRALLÄGE
5. BACK



105-7015

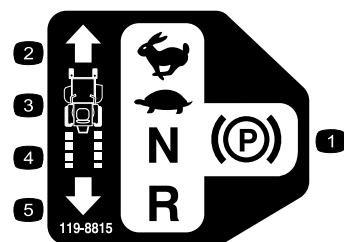
Modeller med 107 cm breda däck

1. Remdragning



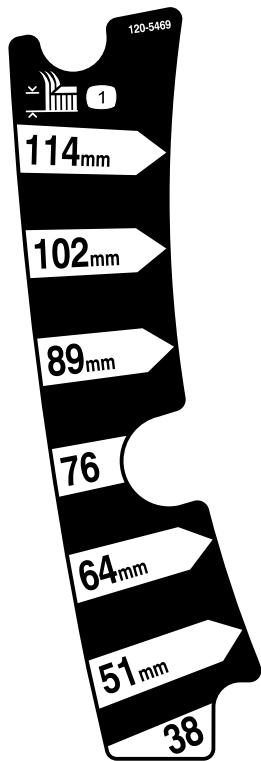
106-8717

1. Läs instruktionerna innan du utför service eller underhåll.
2. Kontrollera lufttrycket i däcken var 25:e körtimme.
3. Smörj var 25:e körtimme.
4. Motor



119-8815

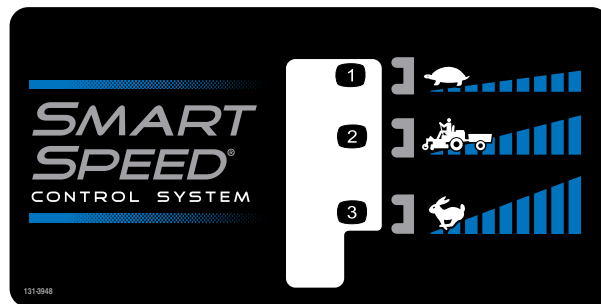
1. PARKERINGSLÄGE
2. SNABBT
3. LÅNGSAMT
4. NEUTRALLÄGE
5. BACK



120-5469

decal120-5469

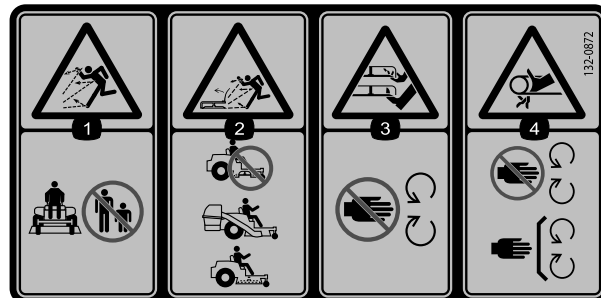
1. Klipphöjd



decal131-3948

131-3948

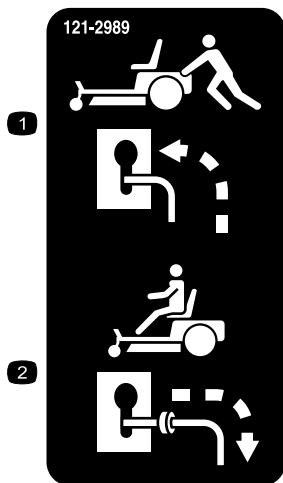
1. Långsamt
2. Bogsera
3. Snabbt



decal132-0872

132-0872

1. Risk för utslungade föremål – håll kringstående på behörigt avstånd från maskinen.
2. Risk för utslungade föremål, upphöjd skärm – använd inte maskinen med öppet däck, utan använd en uppsamlare eller skärm.
3. Risk för skärskador på händer och fötter – håll avstånd till rörliga delar.
4. Risk för att fastna – håll avstånd till rörliga delar och kontrollera att alla skydd sitter på plats.



121-2989

decal121-2989b

1. Förbikopplingsreglage, läge för att skjuta maskinen
2. Förbikopplingsreglage, läge för att använda maskinen



decaloemmarkt

Tillverkarens logotyp

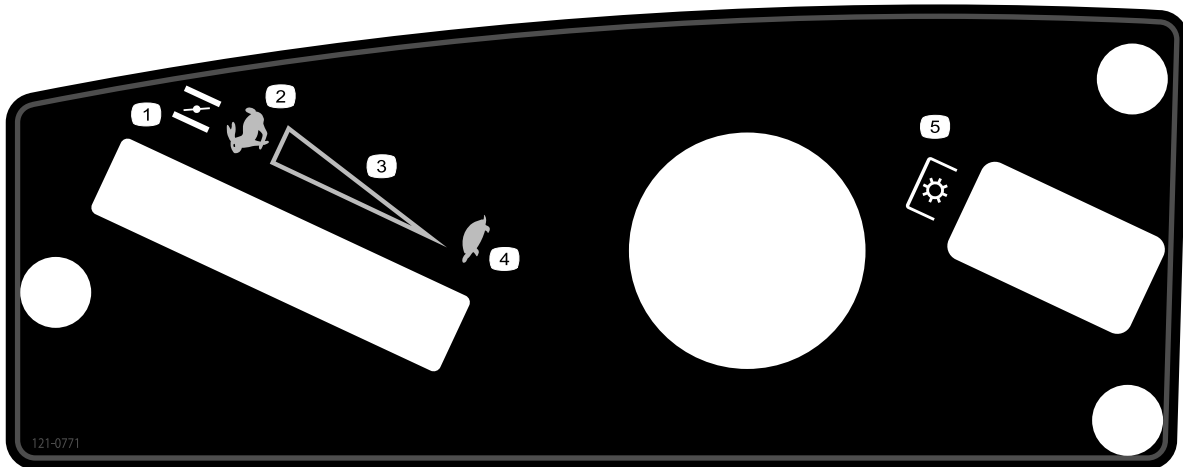
1. Visar att kniven är en originaldel från maskintillverkaren.



Batterisymboler

Vissa eller samtliga av dessa symboler finns på ditt batteri

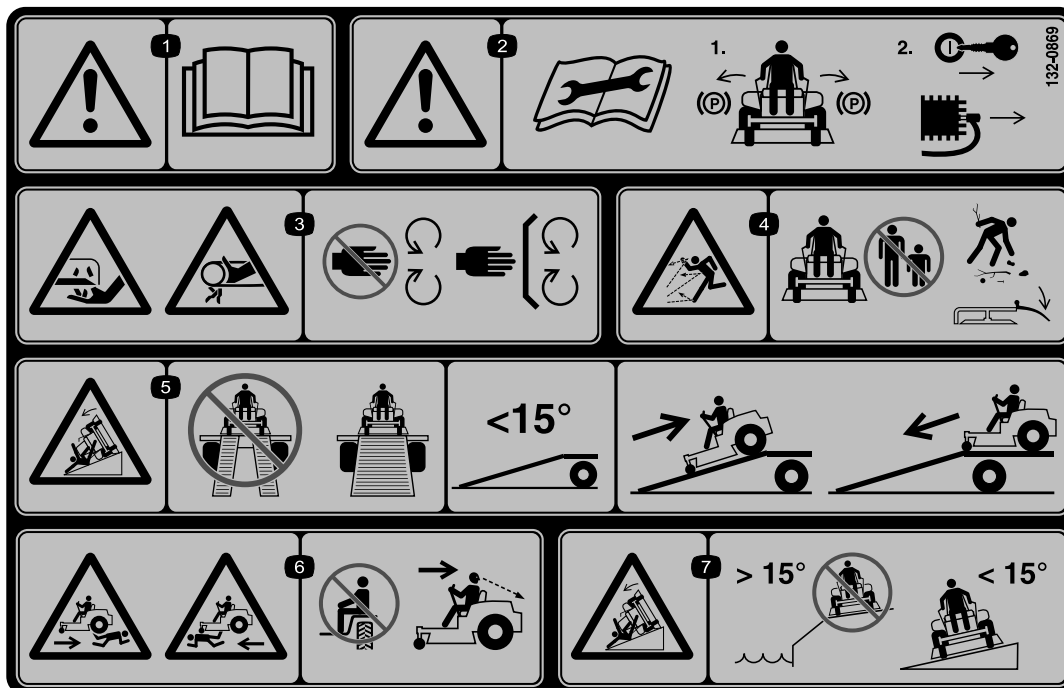
- | | |
|---|--|
| 1. Explosionsrisk | 6. Håll kringstående på säkert avstånd från batteriet. |
| 2. Ingen eld, öppna lågor eller rökning. | 7. Använd ögonskydd; explosiva gaser kan orsaka blindhet och andra personskador. |
| 3. Brännskaderisk p.g.a. frätande vätskor/kemiska ämnen | 8. Batterisyra kan orsaka blindhet eller allvarliga brännskador. |
| 4. Använd ögonskydd. | 9. Spola ögonen omedelbart med vatten och sök läkarhjälp snabbt. |
| 5. Läs <i>bruksanvisningen</i> . | 10. Innehåller bly; får inte kastas i hushållssoporna. |



121-0771

decal121-0771

- | | |
|----------------------------------|--------------------------------------|
| 1. Choke | 4. LÅNGSAMT |
| 2. SNABBT | 5. Knivreglagebrytare med kraftuttag |
| 3. Steglös reglerbar inställning | |

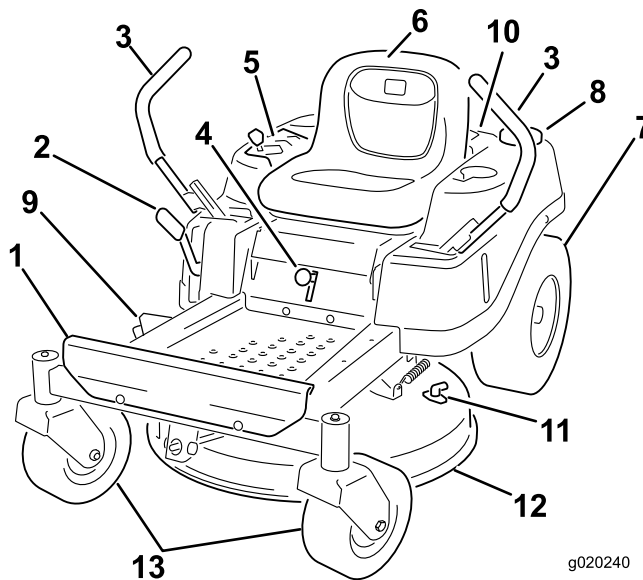


132-0869

dec1132-0869

1. Varning – läs bruksanvisningen.
2. Varning – dra åt parkeringsbromsen, ta ur nyckeln och koppla bort tändstiftskablarna innan du utför underhåll.
3. Avkapningsrisk för händerna, gräsklipparkniv; risk för klämskador på händerna, rem – håll händer och fötter borta från rörliga delar och se till att alla skydd sitter på plats.
4. Risk för utslungade föremål – håll kringstående på behörigt avstånd från maskinen. Ta bort skräp från området innan du klipper och ha gräsriktarskyddet nedfällt.
5. Risk för rampvältning – använd inte två ramper när du lastar maskinen på ett släp. Använd endast en enda ramp som är tillräckligt bred och har en lutning på mindre än 15 grader. Backa uppför rampen (i backläget) och kör framåt nedför rampen.
6. Risk för kroppsskador – inga passagerare. Titta bakom dig när du klipper i backläget.
7. Vältrisk i sluttningar – använd inte i sluttningar nära vattendrag och kör inte i sluttningar vars lutning överstiger 15 grader.

Produktöversikt

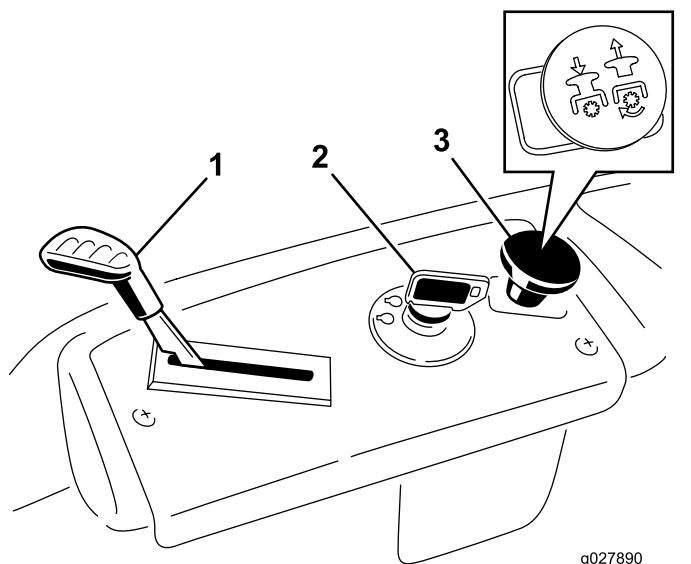


Figur 5

- | | | | |
|-----------------------|-------------------|-------------------|----------------------|
| 1. Fotstöd | 5. Kontrollpanel | 9. Gräsriktare | 13. Främre svänghjul |
| 2. Klipphöjdsreglage | 6. Förarsäte | 10. Motor | |
| 3. Rörelsereglagespak | 7. Bakre drivhjul | 11. Tvättkoppling | |
| 4. Smart Speed-spak | 8. Tanklock | 12. Klippdäck | |

Reglage

Bekanta dig med alla reglage i [Figur 5](#) och [Figur 6](#) innan du startar motorn och kör maskinen.



Figur 6
Kontrollpanel

- | | |
|---------------------|------------------------------------|
| 1. Gasreglage/choke | 3. Knivreglagebrytare (kraftuttag) |
| 2. Tändningslås | |

Tändningslås

Använd tändningslåset för att starta klipparens motor. Det har tre lägen: STARTA, KÖR och AV.

Gas-/chokereglage

Gasen och choken är kombinerade i samma reglage. Gasreglaget kontrollerar motorhastigheten och har en steglös reglerbar inställning, från LÅNGSAMT till SNABBT. Koppla in choken genom att flytta reglaget förbi det SNABBA läget tills det tar stopp ([Figur 6](#)).

Knivreglage (kraftuttag)

Knivreglagebrytaren betecknas med en kraftuttagssymbol (PTO) och kopplar på och av strömmen till klipparknivarna ([Figur 6](#)).

Rörelsereglagespakar

Använd rörelsereglagespakarna för att köra maskinen framåt och bakåt och för att svänga åt olika håll.

Parkeringsläge

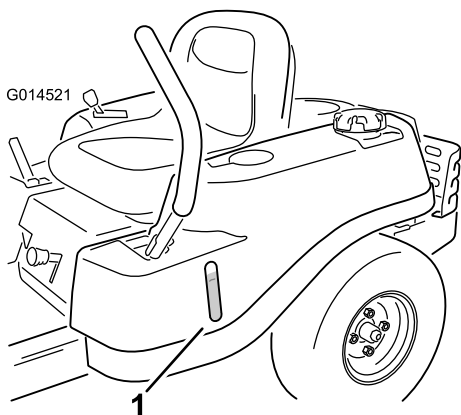
För rörelsereglagespakarna utåt från mitten till PARKERINGSLÄGET när du ska kliva ur maskinen ([Figur 22](#)). Sätt alltid rörelsereglagespakarna i PARKERINGSLÄGET när du stannar maskinen eller lämnar den utan uppsikt.

Smart Speed™-styrsystemspak

Smart Speed™-styrsystemspaken, som sitter nedanför förarsätet, ger dig möjlighet att välja mellan tre hastighetsintervall som maskinen kan köras i – kant, bogsering och klippning (Figur 5).

Bränslefönster

Du kan använda bränslefönstret på maskinens vänstra sida för att verifiera att det finns bränsle i tanken (Figur 7).



Figur 7

G014521

1. Bränslefönster

Klipphöjdsreglage

Använd klipphöjdsreglaget för att höja och sänka klippdäcket från förarplatsen. Flytta reglaget uppåt (mot dig) om du vill höja klippdäcket från marken, eller flytta reglaget nedåt (bort från dig) om du vill sänka klippdäcket mot marken. Justera endast klipphöjden när maskinen står stilla (Figur 5).

Redskap/tillbehör

Det finns ett urval av godkända Toro-redskap och -tillbehör som du kan använda för att förbättra och utöka maskinens kapacitet. Kontakta en auktoriserad serviceverkstad eller återförsäljare eller gå till www.Toro.com för att se en lista över alla godkända redskap och tillbehör.

Körning

Före körning

Säkerhet före användning

Allmän säkerhet

- Låt aldrig barn eller någon som inte har fått utbildning använda eller utföra underhåll på maskinen. Lokala föreskrifter kan begränsa förarens ålder. Det är ägaren som ansvarar för att utbilda alla förare och mekaniker.
- Lär dig hur du använder utrustningen på ett säkert sätt och bekanta dig med manöverorgan och säkerhetsskyltar.
- Lär dig att stanna maskinen och stänga av motorn snabbt.
- Kontrollera att förarkontroller, säkerhetsbrytare och skydd sitter fast och fungerar som de ska. Kör inte maskinen om dessa inte fungerar som de ska.
- Före klippning ska du alltid kontrollera att knivarna, knivskruvarna och klippenheterna är i gott fungerande skick. Byt ut slitna eller skadade knivar och skruvar i satser så att balanseringen bibehålls.
- Inspektera området där maskinen ska användas och ta bort föremål som maskinen kan slunga iväg.
- Undersök terrängen för att avgöra vad som är lämplig utrustning och vilka redskap eller tillbehör som eventuellt krävs för att använda maskinen på ett korrekt och säkert sätt.

Bränslesäkerhet

- Var mycket försiktig när du hanterar bränsle så att du undviker personskador och materiella skador. Bränsleångor är brandfarliga och explosiva.
- Släck alla cigaretter, cigarrer, pipor och alla andra antändningskällor.
- Använd endast en godkänd bränsledunk.
- Ta inte bort tanklocket och fyll aldrig på bränsle i bränsletanken när motorn är igång.
- Fyll inte på bränsle i maskinen inomhus.
- Förvara inte maskinen eller bränslebehållaren i närheten av en öppen låga, t.ex. nära en varmvattenberedare eller någon annan maskin.
- Fyll inte på dunkar inuti ett fordon eller på ett lastbilsflak eller släp med plastklädsel. Ställ alltid dunkar på marken, en bit bort från ditt fordon före påfyllning.
- Ta bort utrustningen från lastbilen eller släpet och fyll på bränsle när den står på marken. Fyll hellre på maskinen från en dunk än med munstycket på en bensinpump om det inte är möjligt att lasta av maskinen från släpet.
- Kör inte maskinen utan att ha hela avgassystemet på plats och i gott fungerande skick.
- Se till att bensinpumpens munstycke hela tiden har kontakt med kanten på bränsletankens eller dunkens

öppning tills tankningen är klar. Använd inte en låsöppningsanordning för munstycket.

- Byt omedelbart kläder om du råkar spilla bränsle på dem. Torka upp utspillt bränsle.
- Överfyll aldrig bränsletanken. Sätt på tanklocket och dra åt det ordentligt.
- Förvara bränslet i en godkänd dunk och håll den utom räckhåll från barn. Köp aldrig mer bränsle än vad som går åt inom en månad.
- Fyll inte tanken helt full. Fyll på bränsle i tanken tills det återstår 6 till 13 mm till påfyllningsrörets underkant. Det tomma utrymmet behövs för bränslets expansion.
 - Undvik att andas in bränsleångor under en längre tid.
 - Håll ansiktet borta från munstycket och bränsletankens öppning.
 - Undvik hudkontakt och tvätta bort spill med tvål och vatten.

Rekommenderat bränsle

- Använd endast ren och färsk (ej äldre än 30 dagar) blyfri bensin med oktantal 87 eller högre för bästa resultat (klassificeringsmetod [R+M]/2).
- **Etanol:** Bensin som innehåller upp till 10 % etanol (gasohol) eller 15 % MTBE (metyl-tertiär-butyleter) baserat på volym är godkänd. Etanol och MTBE är inte samma sak. Bensin med 15 % etanol (E15) baserat på volym får inte användas. **Använd inte bensin som innehåller mer än 10 % etanol baserat på volym, t.ex. E15 (innehåller 15 % etanol), E20 (innehåller 20 % etanol) eller E85 (innehåller upp till 85 % etanol).** Användning av ej godkänd bensin kan leda till prestandaproblem och/eller skador på motorn som eventuellt inte omfattas av garantin.
- **Använd inte** bensin som innehåller metanol.
- **Förvara inte** bränsle i bränsletanken eller i en bränsledunk under vintern om inte en stabiliserare används.
- **Tillför inte** olja i bensinen.

Använda stabiliserare/konditionerare

En bränslestabiliserare/-konditionerare i maskinen ger följande fördelar:

- Bränslet förblir färskt vid förvaring i upp till 90 dagar (tappa ur bränsletanken om maskinen ska förvaras i mer än i 90 dagar).
- Rengör motorn under körning.
- Motverkar att gummiliknande beläggningar bildas i bränslesystemet, något som orsakar trög start.

Viktigt: Använd inte bränsletillsatser som innehåller metanol eller etanol.

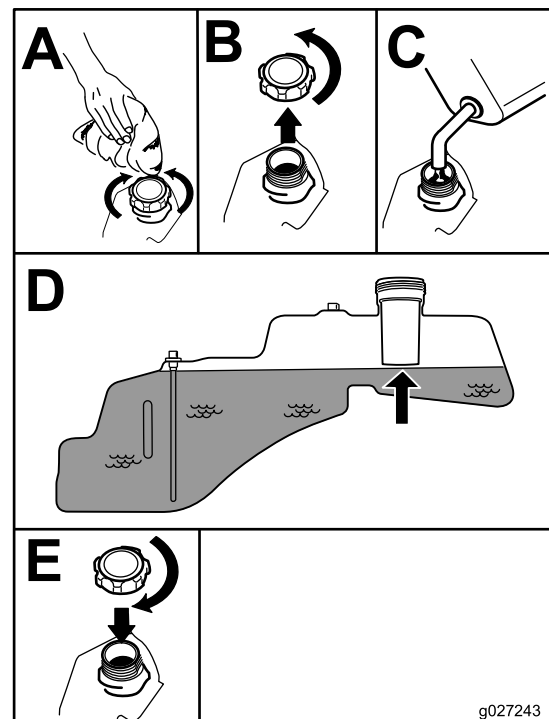
Tillsätt rätt mängd stabiliserare/konditionerare till bränslet.

Obs: En stabiliserare/konditionerare fungerar som mest effektivt när den blandas med färskt bränsle. Använd alltid bränslestabiliserare så minimeras risken för avlagringar i bränslesystemet.

Fylla på bränsletanken

1. Parkera maskinen på ett plant underlag.
2. Stäng av motorn och lägg i parkeringsbromsen.
3. Gör rent omkring tanklocket.
4. Fyll bränsletanken till påfyllningsrörets nedersta del (Figur 8).

Obs: Fyll inte tanken helt full. Det tomma utrymmet behövs för bränslets expansion.



Figur 8

g027243

Kontrollera oljenivån i motorn

Innan du startar motorn och använder maskinen ska du kontrollera vevhusets oljenivå; se [Kontrollera oljenivån i motorn \(sida 13\)](#).

Köra in en ny maskin

Det tar tid för nya maskiner att komma upp i sin fulla prestanda. Nya klippdäck och drivsystem har högre friktion vilket belastar motorn ytterligare. Räkna med att det tar 40 till 50 timmar att köra in nya maskiner så att de får full kraft och optimal prestanda.

Säkerheten främst

Läs alla säkerhetsanvisningar och symboler i avsnittet om säkerhet. Att känna till denna information kan hjälpa dig och kringstående att undvika skada.

⚠ FARA

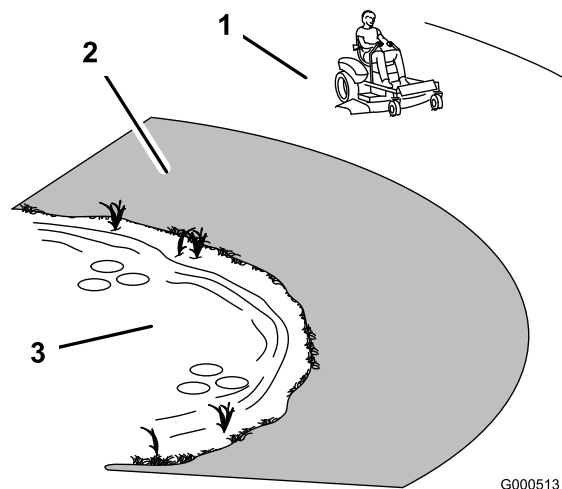
Körning på vått gräs eller i branta sluttningar kan orsaka slirning eller att du förlorar kontrollen.

- Kör inte i backar vars lutning överstiger 15 grader.
- Minska hastigheten och var ytterst försiktig på sluttningar.
- Kör inte maskinen nära vattendrag.

⚠ FARA

Hjul som glider över en kant kan orsaka vältolyckor vilket kan resultera i allvarliga skador, dödsfall eller drunkning.

Kör inte maskinen nära stup.



G000513

g000513

Figur 9

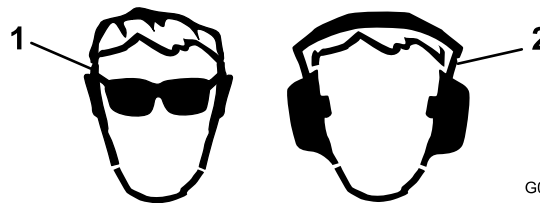
1. Säkra områden – använd maskinen på sluttningar med mindre än 15 graders lutning och på plana underlag.
2. Farliga områden – använd en manuell gräsklippare och/eller en handtrimmer på sluttningar brantare än 15 grader, eller i närheten av stup och vattendrag.
3. Vattendrag

⚠ VAR FÖRSIKTIG

Denna maskin ger ljudnivåer vid förarens öra som överstiger 85 dBA och kan orsaka hörselskador vid längre arbetspass.

Använd hörselskydd när du kör denna maskin.

Använd skyddsutrustning för ögonen, öronen, händerna, fötterna och huvudet.



G009027

g009027

Figur 10

1. Använd ögonskydd.
2. Använd hörselskydd.

Använda säkerhetssystemet

⚠ VARNING

Om säkerhetsbrytarna är fränkopplade eller skadade kan maskinen plötsligt gå igång, vilket kan leda till personskador.

- Gör inga otillåtna ändringar på säkerhetsbrytarna.
- Kontrollera säkerhetsbrytarnas funktion dagligen och byt ut eventuella skadade brytare innan du kör maskinen.

Säkerhetssystemets funktioner

Säkerhetssystemet är konstruerat så att motorn inte kan startas om inte

- knivreglagebrytaren (kraftuttaget) är urkopplad
- Rörelsereglegespakarna är i PARKERINGSLÄGET.

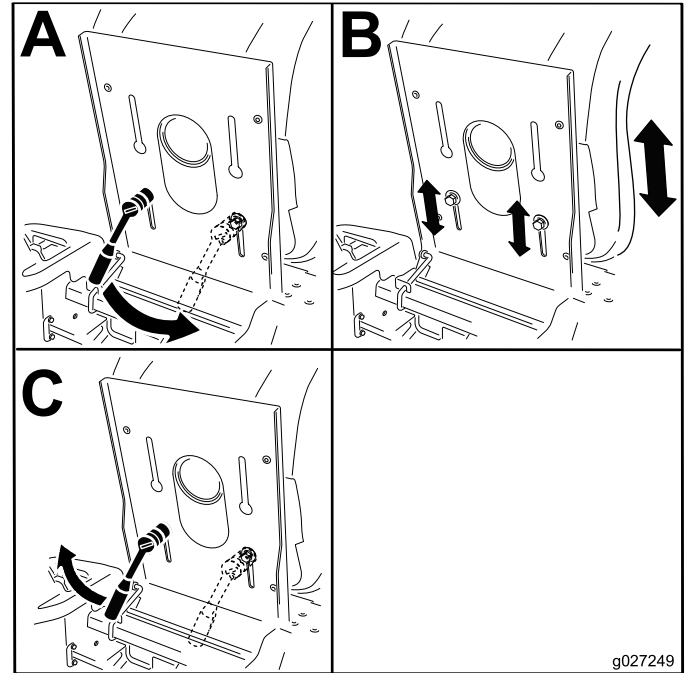
Säkerhetssystemet har också konstruerats så att motorn stängs av om du reser dig upp från sätet när reglagespakarna inte är i PARKERINGSLÄGET.

Testa säkerhetssystemet

Testa säkerhetssystemet före varje användningstillfälle. Låt en auktoriserad serviceverkstad reparera systemet omedelbart om det inte fungerar enligt nedanstående beskrivning.

1. Sätt dig på sätet, för rörelsereglegespakarna till PARKERINGSLÄGET och för sedan knivreglagebrytaren till läget PÅ. Försök att starta motorn – den ska inte dras runt.
2. Sätt dig på sätet och för knivreglagebrytaren till läget AV. En av rörelsereglegespakarna förs till mittläget, dvs. det olåsta läget. Försök starta motorn – den ska inte dras runt. Gör likadant med den andra rörelsereglegespaken.
3. Sätt dig på sätet, för knivreglagebrytaren till läget AV och lås rörelsereglegespakarna i PARKERINGSLÄGET. Starta motorn. Aktivera knivreglagebrytaren och res dig något från sätet medan motorn går. Motorn ska stängas av.
4. Sätt dig på sätet, för knivreglagebrytaren till läget AV och lås rörelsereglegespakarna i PARKERINGSLÄGET. Starta motorn. För rörelsereglegespakarna till det olåsta mittläget och koppla in knivreglagebrytaren medan motorn är igång. Res dig sedan något från sätet. Motorn ska stängas av.

Ställa in sätet

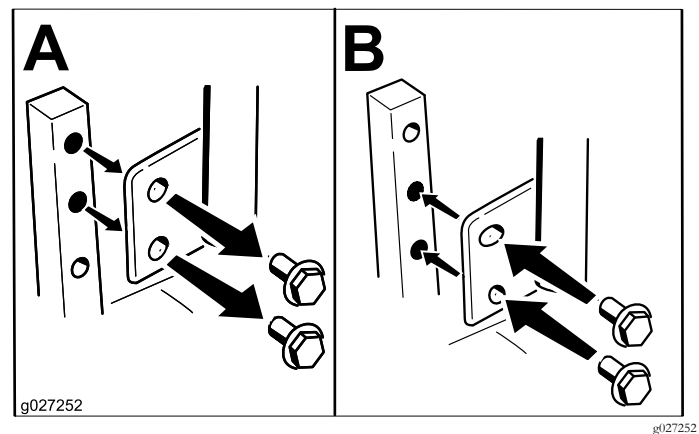


Figur 11

Justera rörelsereglegespakarna

Justera höjden

Du kan höja eller sänka rörelsereglegespakarna för maximal komfort (Figur 12).



Figur 12

Justera lutningen

Du kan justera rörelse-reglagespakarna framåt eller bakåt så att det blir bekvämt för dig.

1. Lossa den övre skruven som fäster reglagespaken vid reglagearmen.
2. Lossa den nedre skruven såpass mycket att du kan svänga reglagespaken framåt och bakåt (Figur 12).
3. Dra åt båda skruvarna för att fästa spaken i det nya läget.
4. Gör likadant med den andra reglagespaken.

Övergå till sidoutkast

Övergå till sidoutkast

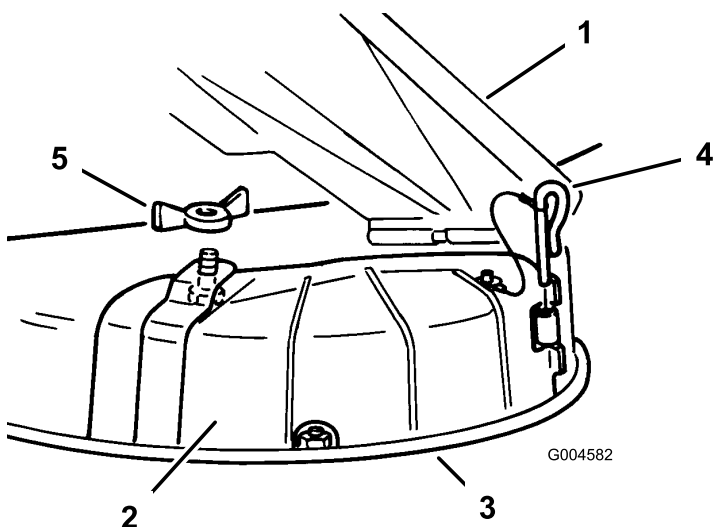
Modeller med 81 cm breda klippdäck

Klipparen kan köras i sidoutkastläget. Ta bort utkastarluckan om du vill köra klipparen i sidoutkastläget.

Demontera utkastarluckan för sidoutkast

1. Parkera maskinen på en plan yta och koppla ur knivreglaget.
2. För rörelse-reglagespakarna utåt till PARKERINGSLÄGET, stäng av motorn, ta ut nyckeln och vänta tills alla rörliga delar har stannat innan du kliver ur förarsätet.
3. Ta bort vingmuttern och skruven som håller luckan på plats (Figur 13).

Obs: Spara alla delar för senare användning.



Figur 13

- | | |
|------------------|------------------|
| 1. Gräsriktare | 4. Gångjärnstapp |
| 2. Utkastarlucka | 5. Vingmutter |
| 3. Undre kant | |

4. Avlägsna gångjärnsbulten som fäster skyddet på däck (Figur 13).
5. Lyft bort skyddet från däck.
6. Sänk ned gräsriktaren över utkastaröppningen.

Viktigt: Kontrollera att klipparen har en gångjärnsupphängd gräsriktare som fördelar det klippta gräset åt sidan och ned i gräsmattan då maskinen befinner sig i utkastarläge.

Montera utkastarluckan för mullning

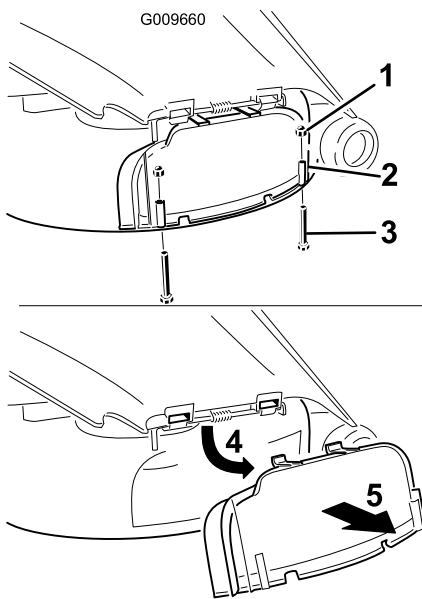
1. Parkera maskinen på en plan yta och koppla ur knivreglaget.
2. För rörelse-reglagespakarna utåt till PARKERINGSLÄGET, stäng av motorn, ta ut nyckeln och vänta tills alla rörliga delar har stannat innan du kliver ur förarsätet.
3. Lyft upp gräsriktaren, sätt utkastarluckan över öppningen på klipparens undre kant och skjut in den i det främre gångjärnet (Figur 13).
4. Skjut in gångjärnstappen i gångjärnet (Figur 13).
5. Fäst utkastarluckan på klipparen med vingmuttern (Figur 13).
6. Sänk ned gräsriktaren över utkastaröppningen.

Endast maskiner med 107 cm breda klippdäck

Det klippdäck och de klipparknivar som levereras med den här maskinen har utformats för optimal mullning och sidoutkastning.

Demontera utkastarluckan för sidoutkast

1. Parkera maskinen på en plan yta och koppla ur knivreglaget.
2. För rörelse-reglagespakarna utåt till PARKERINGSLÄGET, stäng av motorn, ta ut nyckeln och vänta tills alla rörliga delar har stannat innan du kliver ur förarsätet.
3. Ta bort de två skruvarna och muttrarna som håller fast utkastarluckan på klipparen (Figur 14).



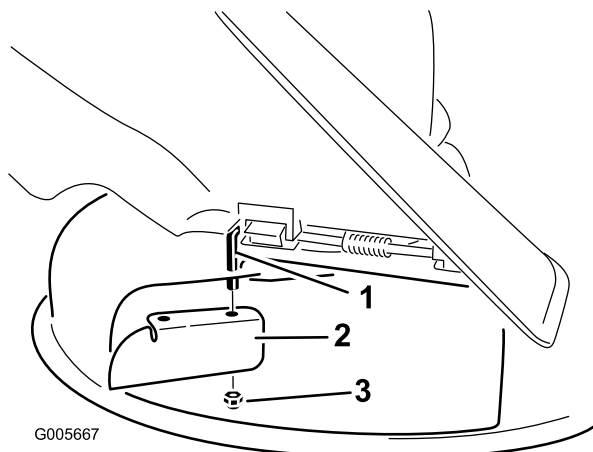
Figur 14

- | | |
|----------------------------|-----------------------|
| 1. Hattmutter (1/4 tum) | 4. Vrid luckan uppåt. |
| 2. Utkastarlucka | 5. Ta bort luckan. |
| 3. Skruv (1/4 x 2 1/2 tum) | |

4. Ta bort utkastarluckan.
5. Lyft upp gräsriktaren och lokalisera låsmuttern på gräsriktarens vridbara stång.
6. Ta bort den befintliga låga muttern (3/8 tum).
7. Montera kantskärmen på den synliga vridbara stången (Figur 15).

Obs: Använd den befintliga låga muttern (3/8 tum) för att fästa skärmen på gräsklipparen.

Obs: Kantskärmen levererades tillsammans med maskinen bland de lösa delarna.



Figur 15

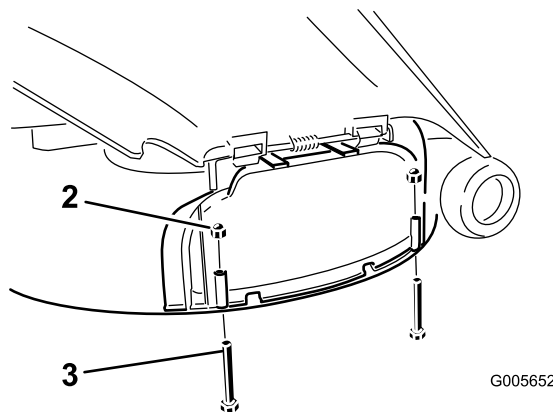
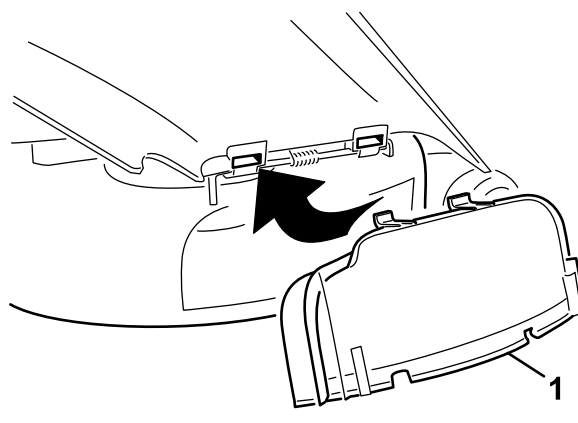
- | | |
|---|-----------------------------------|
| 1. Vridbar stång | 3. Befintlig låg mutter (3/8 tum) |
| 2. Kantskärm (levererades med maskinen) | |

8. Dra åt fästelementet till 7–9 N·m.
9. Sänk ned gräsriktaren över utkastaröppningen

Viktigt: Kontrollera att klipparen har en gångjärnsupphängd gräsriktare som fördelar det klippta gräset åt sidan och ned i gräsmattan då maskinen befinner sig i utkastarläge.

Montera utkastarluckan för mullning

1. Parkera maskinen på en plan yta och koppla ur knivreglaget.
2. För rörelseregglagespakarna utåt till PARKERINGSLÄGET, stäng av motorn, ta ut nyckeln och vänta tills alla rörliga delar har stannat innan du kliver ur förarsätet.
3. Ta bort kantskärmen från klippdäcket (Figur 15).
4. Lyft upp gräsriktaren och trä flikarna på ovansidan av utkastarluckan under gräsriktarens hållarstång.
5. Vrid ner utkastarluckan över öppningen och på den undre kanten på klipparen (Figur 16).



Figur 16

- | | |
|-------------------------|----------------------------|
| 1. Utkastarlucka | 3. Skruv (1/4 x 2 1/2 tum) |
| 2. Hattmutter (1/4 tum) | |

6. Fäst utkastarluckan på den nedre kanten på klipparen med två skruvar (1/4 x 2 1/2 tum) och två hattmuttrar (1/4 tum) i enlighet med Figur 16.

Obs: Dra inte åt muttrarna för hårt eftersom det kan göra luckan skev och förorsaka kontakt med kniven.

Under arbetets gång

Säkerhet under användning

Allmän säkerhet

- Ägaren/operatören kan förebygga och ansvarar för olyckor som kan ge upphov till personskador eller skador på egendom.
- Använd lämpliga kläder, inklusive ögonskydd, halkfria och ordentliga skor samt hörselskydd. Sätt upp långt hår och använd inte smycken.
- Kör inte maskinen om du är sjuk, trött eller påverkad av alkohol eller läkemedel.
- Låt aldrig passagerare åka på maskinen och håll kringstående personer och husdjur på avstånd från maskinen under drift.
- Använd endast maskinen om du har god sikt, så att du kan undvika gropar och dolda faror.
- Undvik att klippa vått gräs. Försämrat grepp kan göra att maskinen glider.
- Se till att alla drivenheter är i neutralläge, parkeringsbromsen är ilagd och att du sitter i förarsätet innan du startar motorn.
- Håll händer och fötter borta från klippenheterna. Håll alltid avstånd till utkastaröppningen.
- Titta bakåt och nedåt innan du backar för att se till att vägen är fri.
- Var försiktig när du närmar dig hörn med skydd sikt, buskage, träd eller andra objekt som kan försämra sikten.
- Klipp inte gräset nära stup, diken eller flodbäddar. Maskinen kan välta plötsligt om ett hjul kör över en kant eller kanten ger med sig.
- Stanna knivarna när du inte klipper gräs.
- Stanna maskinen och undersök knivarna om du kör på ett föremål eller om maskinen vibrerar på ett onormalt sätt. Reparera alla skador innan du börjar köra maskinen igen.
- Sakta ned och var försiktig när du svänger och korsar vägar och trottoarer med maskinen. Lämna alltid företräde.
- Koppla ur drivningen till klippenheten och stäng av motorn innan du ställer in klipphöjden (om du inte kan justera den från förarplatsen).
- Låt aldrig motorn gå i ett utrymme där avgaser inte kan komma ut.
- Lämna aldrig en maskin som är i gång utan uppsikt.
- Innan du lämnar förarplatsen (till exempel för att tömma gräsuppsamlarna eller för att rensa utkastaren) ska du göra följande:

- Stanna maskinen på ett plant underlag.
- Koppla ur kraftuttaget och sänk ned redskapen.
- Dra åt parkeringsbromsen.
- Stäng av motorn och ta ut nyckeln.
- Vänta tills alla rörliga delar har stannat.

- Använd inte maskinen när det finns risk för blixtnedslag.
- Använd inte maskinen som bogserfordon.
- Ändra inte varvtalshållarens inställning och övervarva inte motorn.
- Använd endast tillbehör och redskap som har godkänts av Toro.

Säkerhet på sluttningar

- Sakta ned maskinen och var extra försiktig i sluttningar. Kör rakt upp och ned i sluttningar. Gräsförhållandena kan påverka maskinens stabilitet.
- Undvik att svänga med maskinen i sluttningar. Om du måste svänga så gör det om möjligt långsamt och gradvis nedför.
- Sväng inte maskinen tvärt. Var försiktig när du backar maskinen.
- Var extra försiktig när du kör maskinen med redskap – de kan påverka maskinens stabilitet.

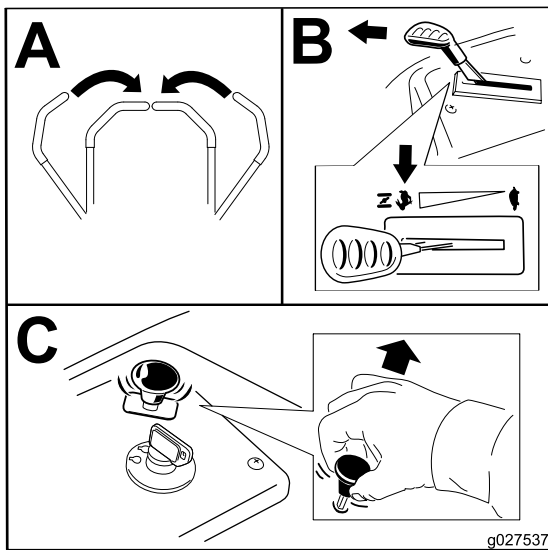
Använda knivreglagebrytaren (kraftuttaget)

Med knivreglagebrytaren (kraftuttaget) startas och stoppas klipparens knivar och eventuella motordrivna redskap.

Koppla in knivreglagebrytaren (kraftuttaget)

Viktigt: Koppla inte in knivarna om maskinen är parkerad i högt gräs. Rem- eller kopplingsskador kan uppstå.

Obs: Ha alltid gasreglaget i det SNABBA läget när du kopplar in knivarna.

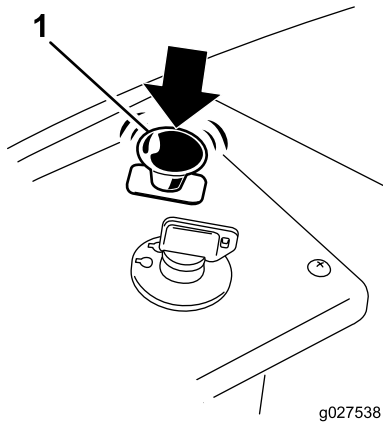


Figur 17

g027537

g027537

Koppla ur knivreglagebrytaren (kraftuttaget)



Figur 18

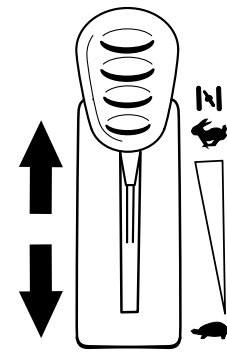
g027538

g027538

Använda gasreglaget

Du kan flytta gasreglaget mellan det SNABBA och det LÅNGSAMMA läget (Figur 19).

Använd alltid det SNABBA läget när du startar klippdäcket med knivreglagebrytaren (kraftuttaget).



Figur 19

g187361

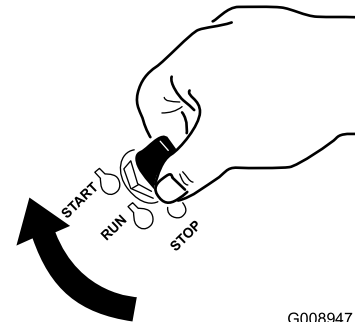
Använda tändningslåset

1. Vrid tändningsnyckeln till STARTLÄGET (Figur 20).

Obs: Släpp nyckeln när motorn startar.

Viktigt: Låt inte startmotorn gå i mer än fem sekunder åt gången. Om motorn inte startar ska du vänta 15 sekunder innan du försöker igen. Om du inte följer de här anvisningarna kan startmotorn brännas ur.

Obs: Det kan krävas flera försök att starta motorn om du startar den första gången efter att bränslesystemet har tömts helt på bränsle.



Figur 20

G008947

g008947

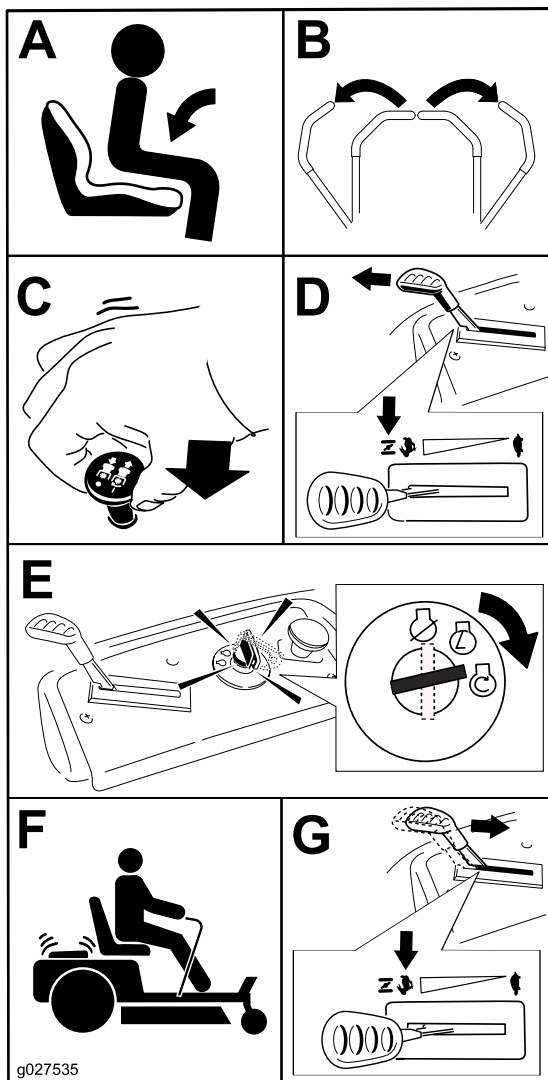
2. Vrid tändningsnyckeln till STOPPLÄGET för att stänga av motorn.

Starta och stänga av motorn

Starta motorn

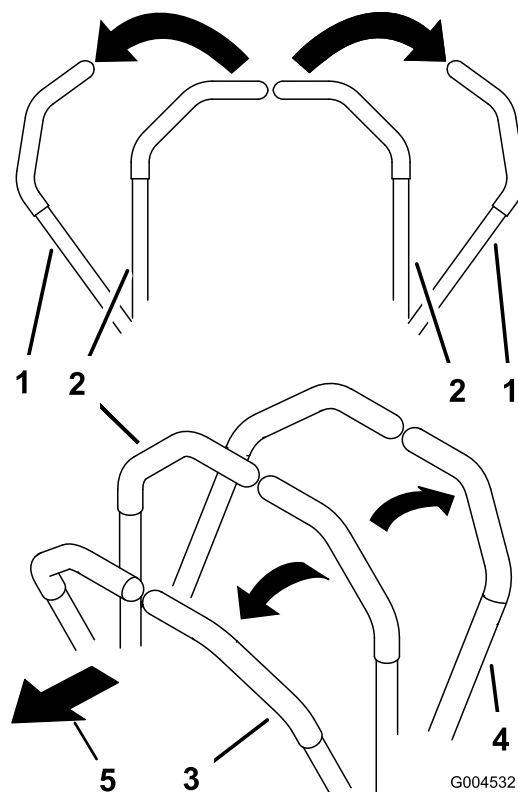
Viktigt: Låt inte startmotorn gå i mer än 5 sekunder åt gången. Om startmotorn går i mer än 5 sekunder kan den skadas. Om motorn inte startar väntar du 10 sekunder innan du använder startmotorn igen.

Obs: Du kan behöva hålla reglaget mot stoppet, i chokeläget, medan du försöker att starta motorn (Figur 21).



Figur 21

Använda rörelsereglagespakarna



Figur 22

- | | |
|--|-------------------------|
| 1. Rörelsereglagespak –
PARKERINGSLÄGET | 4. Bakåt |
| 2. Mittläge, olåst | 5. Maskinens främre del |
| 3. Framåt | |

Stänga av motorn

1. Koppla ur knivarna genom att föra knivreglaget till läget AV (Figur 18).
2. För gasreglaget till det SNABBA läget.
3. Vrid tändningsnyckeln till läget AV och ta ut nyckeln.

Köra maskinen

Drivhjulen svänger oberoende av varandra och drivs av hydraulmotorer på varje axel. Du kan svänga ena sidan bakåt och den andra framåt så att maskinen snurrar istället för att svänga. Detta gör maskinen mycket mer lättmanövrerad, men det kan ta en stund att vänjas sig vid rörelserna.

Med gasreglaget styrs motorns varvtal mätt i rpm (varv per minut). Sätt gasreglaget i det SNABBA läget för bästa prestanda. Kör alltid med full gas vid klippning.

⚠ VARNING

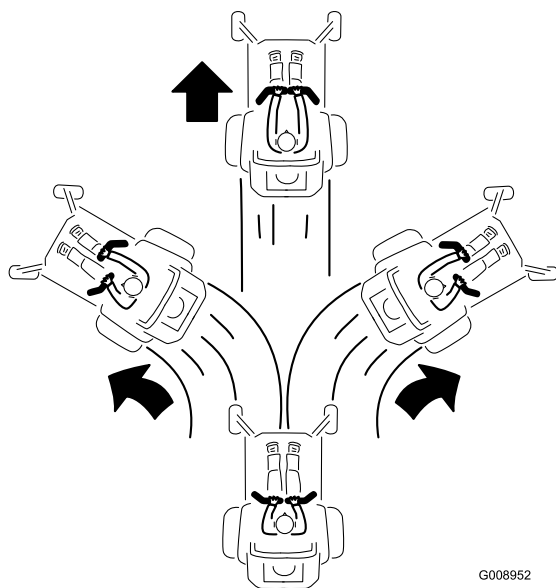
Maskinen kan rotera väldigt snabbt. Du kan förlora kontrollen över maskinen och orsaka personskador eller skador på maskinen.

- Var försiktig i svängar.
- Sakta ned innan du gör skarpa svängar.

Köra framåt

Obs: Var försiktig när du backar och svänger.

1. För reglagen till mittläget, olåst läge.
2. Kör framåt genom att försiktigt föra rörelse-reglagespakarna framåt (Figur 23).



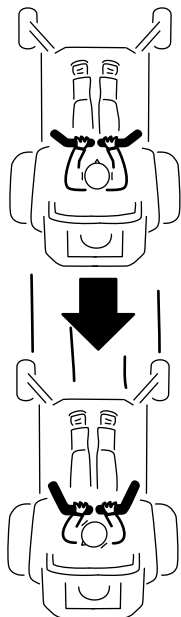
Figur 23

G008952

g008952

Köra bakåt

1. För reglagen till mittläget, olåst läge.
2. Backa genom att försiktigt dra rörelse-reglagespakarna bakåt (Figur 24).



Figur 24

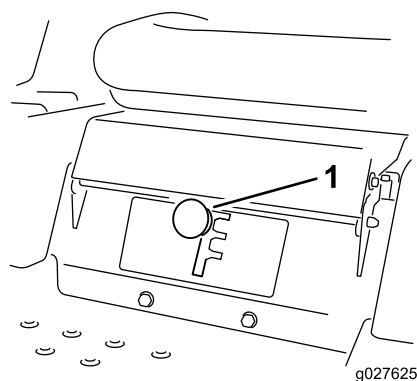
G008953

g008953

Använda Smart Speed™-styrssystemet

Smart Speed™-styrssystemspaken, som sitter nedanför förarsätet (Figur 25), ger föraren möjlighet att välja mellan

tre hastighetsintervall som maskinen kan köras i – kant, bogsering och klippning.



g027625

g027625

Figur 25

1. Smart Speed-spak

Så här ändrar du hastigheten:

1. För rörelse-reglagespakarna till neutralläget och utåt till PARKERINGSLÄGET.
2. Koppla ur knivreglagebrytaren.
3. Justera spaken till önskat läge.

Den information som följer ska endast ses som en rekommendation. Vilka justeringar som bör göras varierar beroende på grästyyp, fukthalt och grässets höjd.

Lämplig användning:	Kant	Bogsering	Klippning
Parkering	X		
Tungt, vått gräs	X		
Utbildning	X		
Uppsamling		X	
Mullning		X	
Normal klippning			X
Transport			X

Kant

Det här är den långsammaste hastigheten. Hastigheten passar till följande:

- Parkering
- Klippning av tungt, vått gräs
- Utbildning

Bogsering

Det här är mellanhastigheten. Hastigheten passar till följande:

- Uppsamling
- Mullning

Klippning

Det här är den snabbaste hastigheten. Hastigheten passar till följande:

- Normal klippning
- Transportera maskinen

Stanna maskinen

Stäng av maskinen genom att föra rörelsreglagespakarna till NEUTRALLÄGET och utåt till PARKERINGSLÄGET, och koppla ur knivreglagebrytaren. Kontrollera att gasen är i DET SNABBA LÄGET och vrid tändningsnyckeln till AV. Ta ut nyckeln ur tändningslåset.

⚠ VARNING

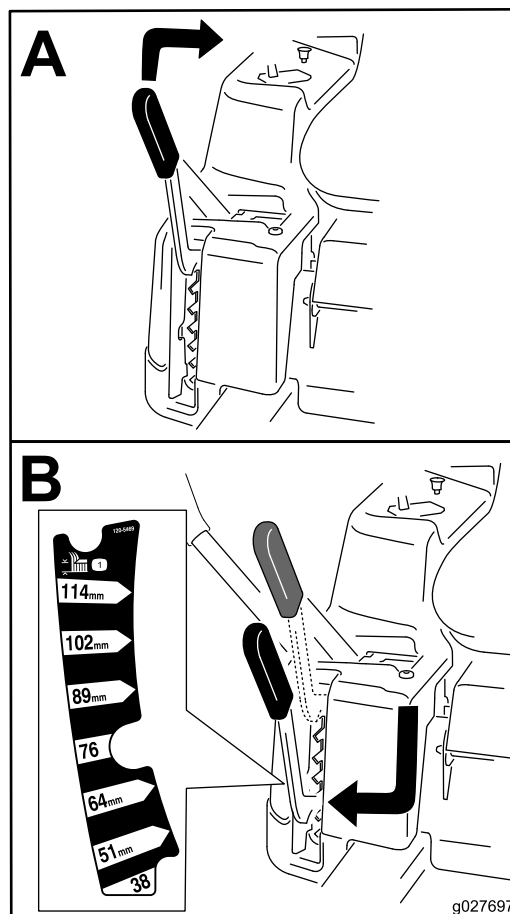
Barn eller andra kringstående kan skadas om de flyttar på eller försöker att köra klipparen om den har lämnats utan uppsikt.

Ta alltid ur tändningsnyckeln och för gasreglagen utåt till PARKERINGSLÄGET när du lämnar maskinen utan tillsyn, även om det bara är i några minuter.

Justera klipphöjden

Obs: Transportläget är den högsta klipphöjden (115 mm). Se [Figur 26](#).

Klipphöjden styrs med reglaget till höger om förarsätet ([Figur 26](#)).



Figur 26

g027697

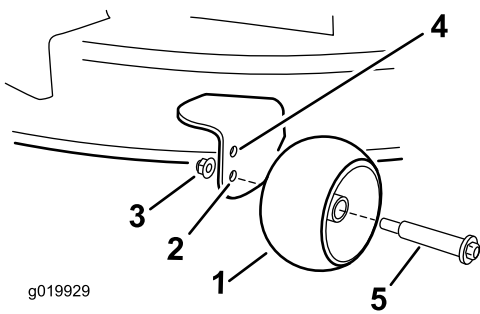
Justera antiskalvalsarna

Maskiner med 107 cm breda klippdäck

Varje gång du ändrar klipphöjden ska du även justera antiskalrullarnas höjdställning.

Obs: Justera antiskalvalsarna så att de inte vidrör marken vid normal klippning på plana ytor.

1. Parkera maskinen på en plan yta och koppla ur knivreglaget.
2. För rörelsreglagespakarna utåt till PARKERINGSLÄGET, stäng av motorn, ta ut nyckeln och vänta tills alla rörliga delar har stannat innan du kliver ur förarsätet.
3. Justera antiskalvalsarna till något av följande lägen:
 - Övre hålet – använd det här läget när klippdäcket är inställt på klipphöjder på 63 mm eller lägre ([Figur 27](#)).
 - Nedre hålet – använd det här läget när klippdäcket är inställt på klipphöjder på 76 mm eller högre ([Figur 27](#)).



g019929

Figur 27

g019929

- | | |
|--|---|
| 1. Antiskalvals | 4. Övre hålet – klippdäcket är inställt på klipphöjder på 63 mm eller lägre |
| 2. Nedre hålet – klippdäcket är inställt på klipphöjder på 76 mm eller högre | 5. Bult |
| 3. Flänsmutter | |

Använda sidoutkastaren

Klipparen har en fällbar gräsriktare som sprider ut det klippta gräset åt sidan och ner i gräsmattan.

⚠ FARA

Om ingen gräsriktare, utkastarlucka eller komplett gräsuppsamlare har monterats kan du och andra komma i kontakt med knivarna eller träffas av utslungat skräp. Kontakt med roterande kniv(ar) och utslungat skräp kan orsaka skador eller innebära livsfara.

- Ta aldrig bort gräsriktaren från klipparen eftersom den riktar avfallet ned mot gräset. Byt omedelbart ut gräsriktaren om den skadas.
- För aldrig in händerna eller fötterna under klipparen.
- Försök aldrig att rensa utkastaren eller knivarna utan att först KOPPLA UR knivreglagebrytaren (kraftuttaget) och vrida tändningsnyckeln till det AVSTÄNGDA läget och ta ut den.
- Se till att gräsriktaren är i nedfällt läge.

Arbetstips

Använda det snabba läget

Kör motorn i det SNABBA läget för bästa klippning och maximal luftcirkulation. Det krävs luft för att klippa gräset ordentligt. Ställ inte in för låg klipp höjd så att klipparen helt omges av oklippt gräs. Försök alltid se till att en sida av klipparen är fri från oklippt gräs, vilket medför att luft kan sugas in i klipparen.

Klippa en gräsmatta för första gången

Klipp gräset något längre än normalt så att inte klipparen skalperar ojämn mark. Den klipp höjd som använts tidigare är vanligtvis den bästa. Vid klippning av gräs som är längre än 15 cm kan du behöva klippa två gånger för att få ett acceptabelt klippresultat.

Klippa en tredjedel av grässtrået

Det är bäst att bara klippa av cirka en tredjedel av grässtrået. Mer än så rekommenderas bara om gräset är glesst eller om det är sent på hösten då gräset växer saktare.

Byta klippriktningen

Växla klippriktning för att hålla gräset rakt. Det underlättar också fördelningen av det klippta gräset, vilket förbättrar nedbrytningen och gödningen.

Klipp tillräckligt ofta

Gräs växer i olika takt beroende på årstiden. För att hålla samma längd på gräset ska man klippa oftare tidigt på våren. Klipp mer sällan när tillväxten avtar mot mitten av sommaren. Klipp med högre klipp höjd och klipp sedan igen efter två dagar med lägre klipp höjd om du inte kan klippa under en längre tidsperiod.

Använda en långsammare klipp hastighet

Du kan köra saktare för att få ett bättre klippresultat under vissa förhållanden.

Klipp inte för kort

Höj klipp höjden vid klippning av en ojämn gräsmatta så att inte gräsmattan skalas av.

Stanna maskinen

Om du måste stanna maskinen under klippningen kan en klump med gräsklipp falla ner på gräsmattan. Kör till ett område som du redan har klippt medan knivarna är inkopplade för att undvika detta eller koppla bort klippardäcket samtidigt som du kör framåt.

Håll undersidan av klipparen ren

Rensa bort gräsklipp och smuts från undersidan av klipparen efter varje klippning. Om gräs och smuts ansamlas inuti klipparen blir klippresultatet till slut inte tillfredsställande.

Underhålla kniven/knivarna

Se till att hålla kniven vass under klipp säsongen, eftersom en vass kniv klipper rent utan att slita och rycka av grässtråna. Om gräset slits och rycks av gulnar det i ändarna, vilket minskar tillväxten och ökar risken för sjukdomar. Kontrollera knivarna efter varje användning för att se till att de inte är

slöa, slitna eller skadade. Fila ned eventuella hack och slipa knivarna om så behövs. Om en kniv är skadad eller sliten ska den bytas ut omedelbart mot en originalkniv från Toro.

Efter körning

Säkerhet efter användning

Allmän säkerhet

- Ta bort gräs och skräp från klippenheterna, ljuddämparna och motorrummet för att undvika eldsvåda. Torka upp eventuellt olje- eller bränslespill.
- Stäng av bränsletillförseln på maskinen vid förvaring och transport.
- Koppla ur redskapets drivning när du transporterar maskinen eller inte använder den.
- Använd ramper i fullbredd när du lastar maskinen på en släpvagn eller lastbil.
- Bind fast maskinen så att den sitter säkert med spännband, kedjor, vajrar eller rep. Både de främre och bakre spännremmarna ska vara riktade nedåt och ut från maskinen.
- Låt motorn svalna innan maskinen ställs undan i ett slutet utrymme.
- Stäng av bränsletillförseln på maskinen vid förvaring och transport.
- Förvara aldrig maskinen eller bränslebehållaren i närheten av en öppen låga, gnista eller tändlåga, t.ex. på en varmvattenberedare eller någon annan anordning.

Skjuta maskinen för hand

Viktigt: Skjut alltid maskinen för hand. **Bogsera aldrig maskinen, eftersom det hydrauliska drivsystemet kan skadas.**

Maskinen har en elbromsmekanism. Skjut maskinen framåt genom att vrida tändningsnyckeln till KÖRLÄGET. Batteriet måste vara uppladdat och fungerande för att elbromsen ska kopplas ur.

Skjuta maskinen framåt

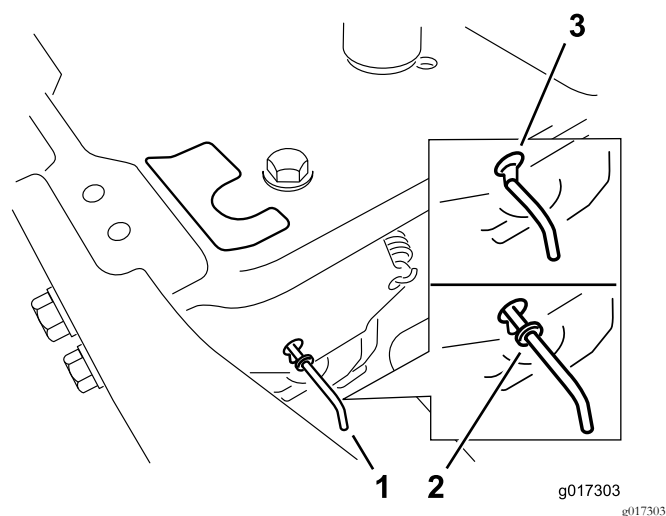
1. Parkera maskinen på en plan yta och koppla ur knivreglaget.
2. För rörelsereglagespakarna utåt till PARKERINGSLÄGET, stäng av motorn och vänta tills alla rörliga delar har stannat innan du kliver ur förarsätet.
3. Lokalisera förbikopplingspakarna på ramen på båda sidor av motorn.
4. För förbikopplingsreglagen framåt genom nyckelhålet och nedåt för att låsa dem på plats (Figur 28).

Obs: Gör detta för alla reglage.

5. För rörelsereglagespakarna inåt till NEUTRALLÄGET och vrid tändningsnyckeln till KÖRLÄGET.

Obs: Starta inte maskinen.

Obs: Nu kan du skjuta maskinen för hand.



Figur 28

1. Placering av förbikopplingsreglage
2. Reglageläge för att använda maskinen
3. Reglageläge för att skjuta maskinen

6. Vrid nyckeln till STOPPLÄGET när du är färdig för att undvika att batteriet laddas ur.

Obs: Om maskinen inte rör sig kanske elbromsen fortfarande är inkopplad. Koppla ur elbromsen vid behov. Se [Frikoppla elbromsen \(sida 36\)](#).

Använda maskinen

För förbikopplingsreglagen bakåt genom nyckelhålet och nedåt för att låsa dem på plats enligt [Figur 28](#).

Obs: Gör detta för alla reglage.

Transportera maskinen

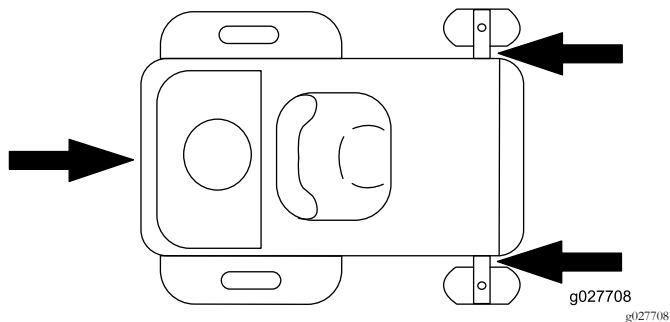
Använd en släpvagn eller lastbil för tung last för att transportera maskinen. Kontrollera att släpvagnen eller lastbilen är utrustad med alla bromsar, lampor och markeringar som krävs enligt lag. Läs alla säkerhetsanvisningarna noga. Risker för att du, din familj, dina husdjur eller kringstående skadas minskar om du känner till denna information.

⚠ VARNING

Det är farligt att köra på gator eller vägar utan blinkers, strålkastare och reflexer, eller utan en skylt för långsamtgående fordon, och det kan orsaka olyckor med personskador som följd.

Kör inte maskinen på allmän väg.

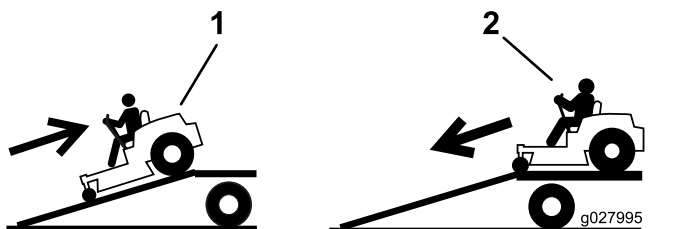
1. Om du använder en släpvagn ska den kopplas till det bogserande fordonet och säkras med säkerhetskedjor.
2. Anslut släpvagnsbromsarna om tillämpligt.
3. Lasta maskinen på släpvagnen eller lastbilen.
4. Stäng av motorn, ta ut nyckeln, dra åt parkeringsbromsen och stäng bränslekranen.
5. Bind fast maskinen nära de främre svänghjulen och den bakre stötdämparen (Figur 29).



Figur 29

Lasta maskinen

Var mycket försiktigt när du lastar på eller av maskiner på ett släp eller en lastbil. Använd en fullbreddsramp som är bredare än maskinen för den här proceduren. Backa upp för rampen och kör framåt nedför rampen (Figur 30).



Figur 30

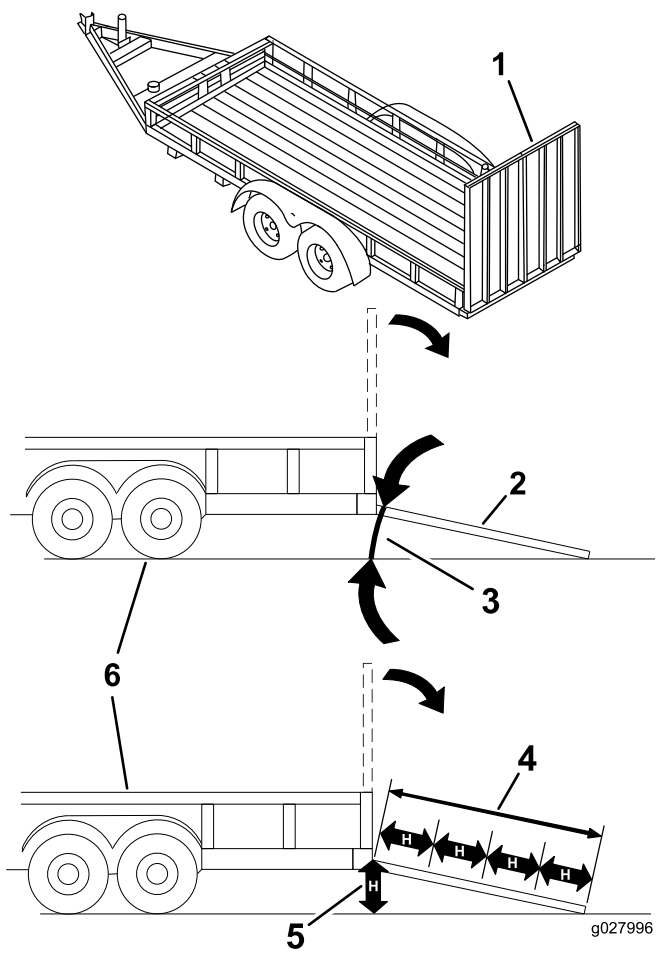
1. Backa maskinen upp för rampen.
2. Kör maskinen framåt nedför rampen.

Viktigt: Använd inte smala, åtskilda ramper för maskinens båda sidor.

⚠ VARNING

Om man lastar på en maskin på ett släp eller en lastbil ökar risken för att välta, vilket kan orsaka allvarliga personskador och innebära livsfara (Figur 31).

- Var mycket försiktig vid körning på en ramp.
- Använd endast en fullbreddsramp. Använd inte åtskilda ramper för var sida av maskinen.
- Kontrollera att lutningen mellan rampen och marken, eller mellan rampen och släpet eller lastbilen, inte är större än 15 grader.
- Kontrollera att rampen är minst fyra gånger så lång som släpvagns- eller lastbilsflakets höjd från marken. Det tillförsäkras att rampens vinkel inte överstiger 15 grader på plan mark.
- Backa upp för ramper och kör framåt nedför ramper.
- Undvik plötslig acceleration eller inbromsning när du kör maskinen på en ramp, eftersom det kan orsaka att du tappar kontrollen eller tippas.



Figur 31

- | | |
|--|--|
| 1. Fullbreddsramp i uppfällt läge | 4. Rampen är minst 4 gånger så lång som släpets eller lastbilsflakets höjd från marken |
| 2. Fullbreddsramp i lastningsposition, sedd från sidan | 5. H = släpvagns- eller lastbilsflakets höjd från marken |
| 3. Högst 15 grader | 6. Släp |

Underhåll

Obs: Vänster och höger sida på maskinen är lika med förarens vänstra respektive högra sida vid normal körning.

Rekommenderat underhåll

Underhållsintervall	Underhållsförfarande
Efter de första 5 timmarna	<ul style="list-style-type: none">• Byt motorolja och oljefiltret.
Varje användning eller dagligen	<ul style="list-style-type: none">• Kontrollera säkerhetssystemet.• Rengör och kontrollera luftrenarens skumplastinsats.• Kontrollera oljenivån i motorn.• Kontrollera knivarna.• Kontrollera att gräsriktaren inte är skadad.
Efter varje användning	<ul style="list-style-type: none">• Rengör klippardäckkåpan.
Var 25:e timme	<ul style="list-style-type: none">• Smörj alla smörjpunkter.• Kontrollera däcktrycket.• Kontrollera att remmarna inte är slitna eller spruckna.
Var 50:e timme	<ul style="list-style-type: none">• Byt ut luftrenarens pappersinsats.• Kontrollera tändstiftet.
Var 100:e timme	<ul style="list-style-type: none">• Byt olja i motorn (byt ut den oftare vid tung belastning eller vid höga temperaturer).• Byt ut motoroljafiltret.• Byt ut tändstiftet.• Rengör fläkthuset (oftare under mycket dammiga och smutsiga förhållanden).• Kontrollera det inbyggda bränslefiltret.
Var 200:e timme	<ul style="list-style-type: none">• Byt ut det inbyggda bränslefiltret.
Före förvaring	<ul style="list-style-type: none">• Ladda batteriet och lossa batterikablarna.• Utför alla underhållsprocedurer i listan ovan före förvaring.• Måla i eventuella lackskador.

▲ VAR FÖRSIKTIG

Om du lämnar nyckeln i tändningslåset kan någon råka starta motorn av misstag och skada dig eller någon annan person allvarligt.

Ta ut nyckeln ur låset och lossa tändkabeln från tändstiftet innan du utför något underhåll. För kabeln åt sidan så att den inte oavsiktligt kommer i kontakt med tändstiftet.

Förberedelser för underhåll

Underhåll och förvaring

- Innan du reparerar maskinen ska du göra följande:
 - Koppla bort drivenheterna.
 - Dra åt parkeringsbromsen.
 - Stäng av motorn och ta ut nyckeln.
 - Lossa tändkabeln.
- Parkera maskinen på ett jämnt underlag.
- Ta bort gräs och skräp från klippenheten, drivhjulen, ljuddämparna och motorn för att undvika eldsvåda.
- Torka upp eventuellt olje- eller bränslespill.
- Låt motorn svalna före förvaring av maskinen.
- Förvara inte maskinen eller bränsle i närheten av öppna lågor, och tappa inte ur bränsle inomhus.
- Låt inte obehöriga personer serva maskinen.
- Stötta upp maskinen och/eller dess komponenter med domkrafter när det behövs.
- Lätta försiktigt på trycket i komponenter med upplagrad energi.
- Koppla ifrån batteriet eller dra ur tändkabeln innan du utför några reparationer. Lossa minuskabelanslutningen först och pluskabelanslutningen sist. Återanslut pluskabelanslutningen först och minuskabelanslutningen sist.
- Var försiktig när du kontrollerar knivarna. Svep något omkring kniven/knivarna eller bär tjockt vadderade handskar, och var försiktig vid underhåll. Du ska endast byta ut knivarna och inte räta ut eller svetsa dem.
- Håll händer och fötter borta från rörliga delar. Gör helst inga justeringar när motorn är igång.
- Håll alla delar i gott bruksskick och samtliga fästelement åtdragna, i synnerhet knivskruvarna. Byt ut alla slitna eller skadade dekal.
- Mixtra aldrig med den avsedda funktionen hos en säkerhetsbrytare, och reducera inte det skydd en säkerhetsbrytare ger. Kontrollera regelbundet att säkerhetsbrytarna fungerar som de ska.
- Använd endast originalreservdelar och tillbehör från Toro för att garantera optimal prestanda och fortlöpande säkerhet för produkten. Det kan vara farligt att använda reservdelar och tillbehör från andra tillverkare och det kan göra produktgarantin ogiltig.
- Kontrollera parkeringsbromsens funktion ofta. Justera och underhåll om så erfordras.

Höja upp sätet

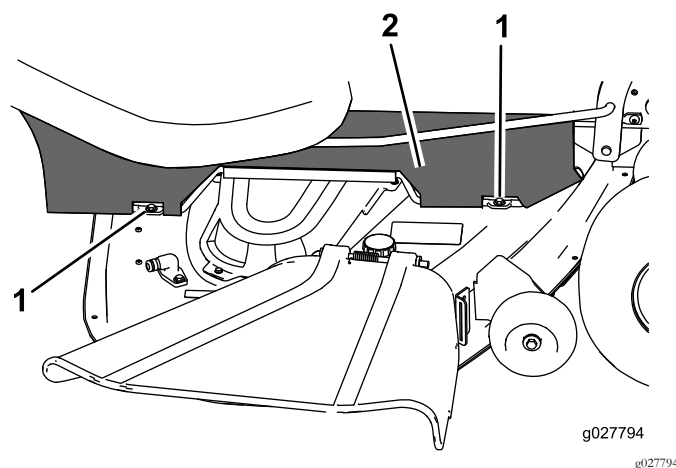
Kontrollera att rörelseglagespakarna är låsta i PARKERINGSLÄGET och för sätet framåt.

Genom att höja sätet kommer du åt följande komponenter:

- Serienummerplåt
- Servicedekal
- Sätjusteringsskruvar
- Bränslefilter
- Batteri och batterikablar

Lossa klippdäckets kjol

Lossa de två nedre skruvarna på kjolen för att få åtkomst till klippdäckets ovsida (Figur 32).



Figur 32

1. Nedre bult

2. Kjol

Obs: Dra alltid åt bultarna igen för att montera kjolen efter underhåll.

Smörjning

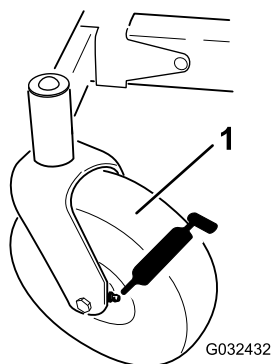
Smörja lagren

Serviceintervall: Var 25:e timme—Smörj alla smörjpunkter.

Typ av fett: Litiumfett nr 2

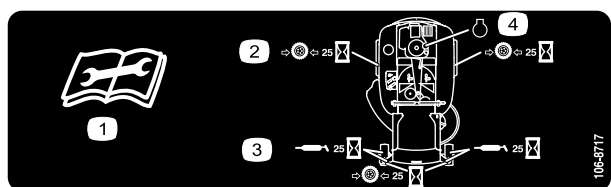
1. Parkera maskinen på ett plant underlag och koppla ur knivreglaget.
2. För rörelsereglagespakarna utåt till PARKERINGSLÄGET, stäng av motorn, ta ut nyckeln och vänta tills alla rörliga delar har stannat innan du kliver ur förarsätet.
3. Torka av smörjnippelarna (Figur 33 och Figur 34) med en trasa.

Obs: Skrapa bort eventuell färg på nippelns/nipplarnas framsida.



Figur 33

1. Främre svänghjul



Figur 34

På undersidan av sätets sittdel

1. Läs instruktionerna innan du utför service eller underhåll..
2. Kontrollera lufttrycket i däcken var 25:e körtimma.
3. Smörj var 25:e körtimme.
4. Motor

4. Sätt en fettspruta på varje nippel (Figur 33 och Figur 34).
5. Pumpa in fett i nipplarna tills det börjar tränga ut ur lagren.

Motorunderhåll

Motorsäkerhet

Stäng av motorn innan du kontrollerar oljenivån eller fyller på olja i vevhuset.

Serva luftrenaren

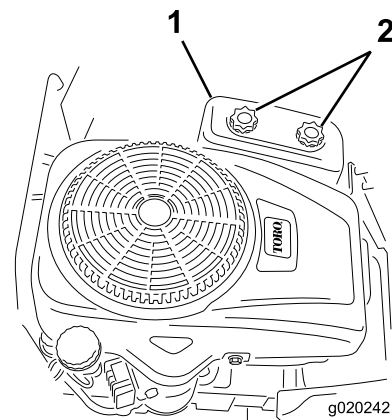
Serviceintervall: Varje användning eller dagligen—Rengör och kontrollera luftrenarens skumplastinsats.

Var 50:e timme—Byt ut luftrenarens pappersinsats.

Obs: Utför service på luftrenaren oftare (med några timmars mellanrum) vid extremt dammiga och sandiga arbetsförhållanden.

Ta ut skumplast- och pappersinsatserna

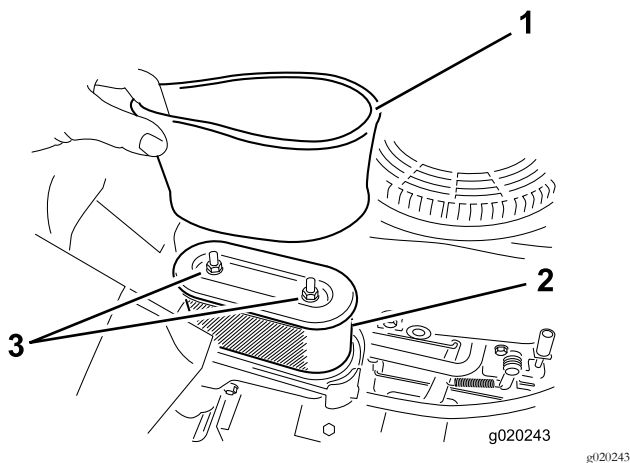
1. Parkera maskinen på ett jämnt underlag, koppla ur knivreglagebrytaren, lägg i parkeringsbromsen, stäng av motorn, ta ut nyckeln och vänta tills alla rörliga delar har stannat innan du kliver ur förarsätet.
2. Gör rent omkring luftrenaren så att inte smuts faller ned i motorn och orsakar skador.
3. Avlägsna luftrenarkåpan genom att skruva loss de två rattarna (Figur 35).



Figur 35

1. Luftrenarkåpa
2. Rattar

4. Ta försiktigt bort skumplast- och pappersinsatserna från luftrenarhuset (Figur 36).



Figur 36

1. Skumplastinsats 2. Pappersinsats

5. Dela på skumplast- och pappersinsatserna.

Rengöra skumplast- och pappersinsatserna

Skumplastinsats:

1. Tvätta skumplastinsatsen med flytande tvål och varmt vatten.
2. Skölj ordentligt när den är ren.
3. Torka insatsen genom att krama den i en ren trasa.

Obs: Smörj inte insatsen med olja.

Viktigt: Byt ut skumplastinsatsen om den är trasig eller sliten.

4. Montera skumplastinsatsen på en ren pappersinsats.

Pappersinsats:

1. Knacka pappersinsatsen på ett fast och plant underlag och blås tryckluft från insidan för att ta bort damm och smuts.
2. Inspektera insatsen och leta efter sprickor, oljebeläggning och skador på gummitätningen.

Viktigt: Rengör inte pappersinsatsen med vätska, t.ex. lösningsmedel, bensin eller fotogen. Byt ut pappersinsatsen om den är skadad eller inte kan rengöras ordentligt.

3. Rengör insidan av luftrenarkåpan för att ta bort allt damm och skräp.

Montera skumplast- och pappersinsatserna

Viktigt: Kör alltid motorn med både skumplast- och pappersinsatserna monterade för att undvika motorskador.

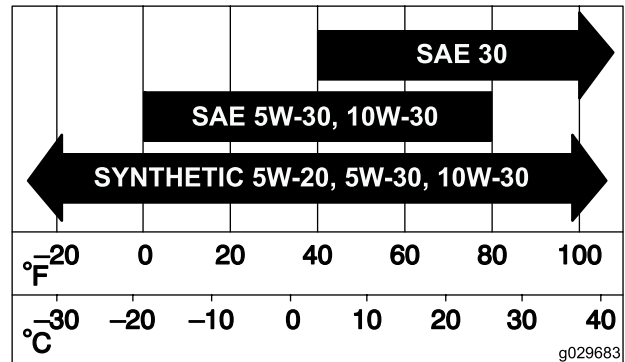
1. Montera skumfiltret på pappersfiltret (Figur 36).
2. Montera skumfiltret och pappersfiltret på luftrenarkåpan.
3. Montera luftrenarkåpan och dra åt de två vreden (Figur 35).

Serva motoroljan

Oljetyp: Renande olja (API-service SF, SG, SH, SJ eller högre)

Vevhusvolym: 1,4 liter med filter

Viskositet: Se tabellen nedan.



Figur 37

Kontrollera oljenivån i motorn

Serviceintervall: Varje användning eller dagligen

Obs: Kontrollera oljenivån när motorn är kall.

⚠ VARNING

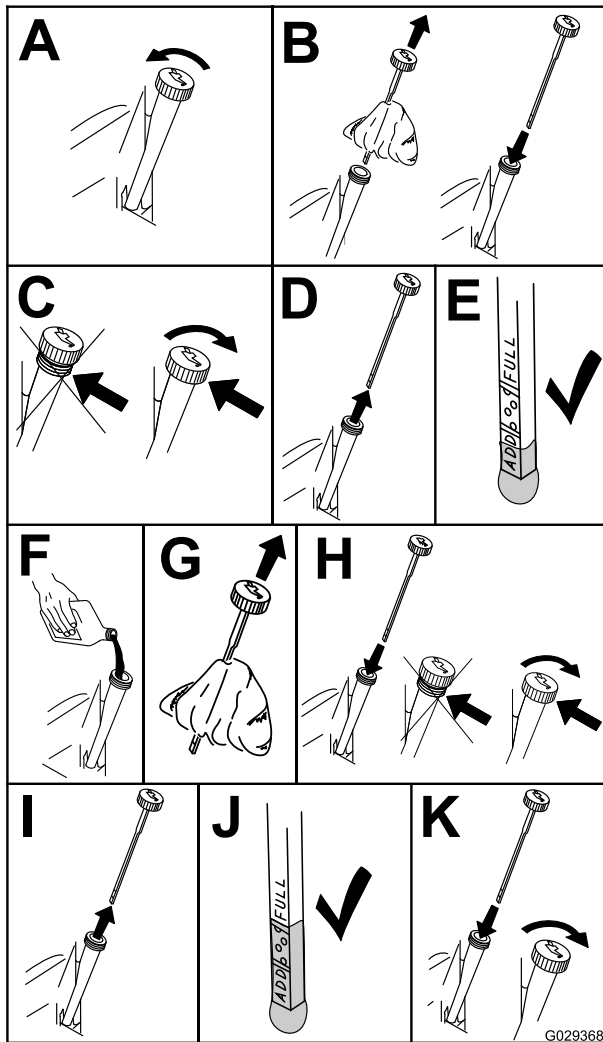
Vid kontakt med heta ytor kan personskador uppstå.

Håll händer, fötter, ansikte, kläder samt andra kroppsdelar på avstånd från ljuddämparen och andra heta ytor.

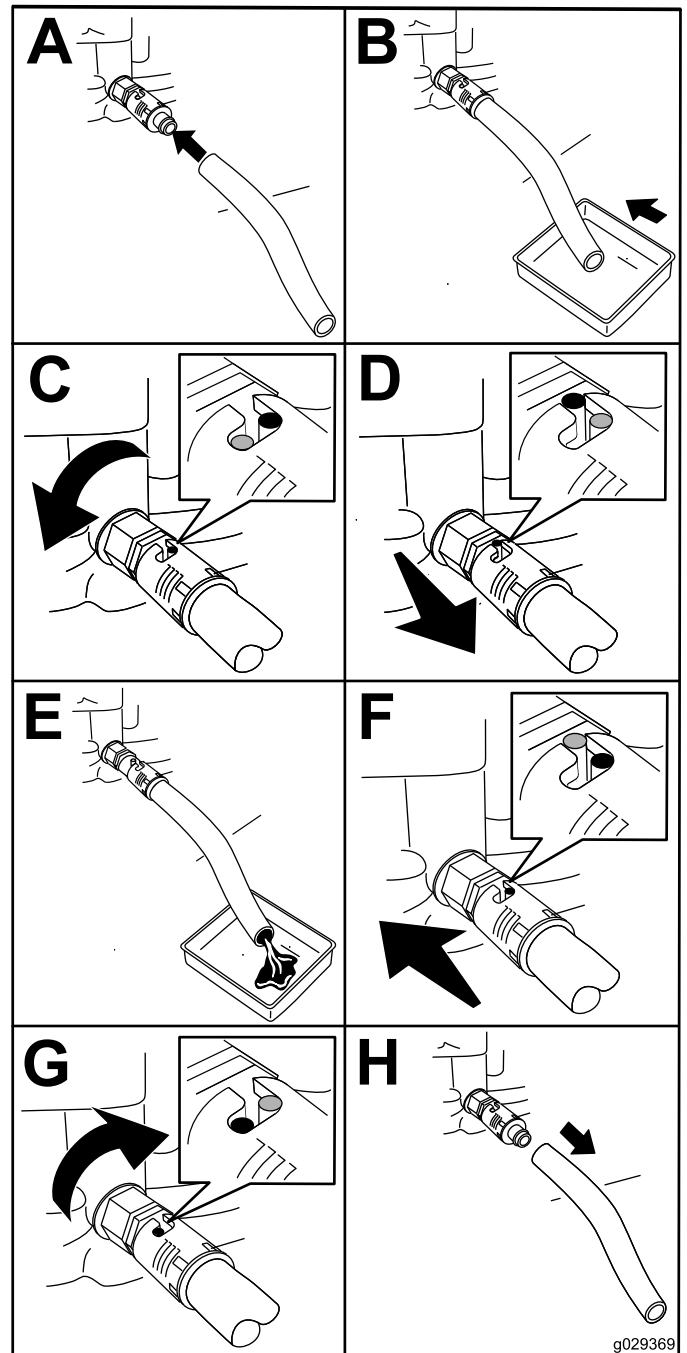
Viktigt: Fyll inte på för mycket olja i vevhuset eftersom detta kan skada motorn. Kör inte motorn om oljenivån ligger under lågnivåmärket eftersom detta kan skada motorn.

1. Parkera maskinen på plan mark, koppla ur knivreglaget, stäng av motorn, dra åt parkeringsbromsen och ta ut nyckeln.
2. Säkerställ att motorn är avstängd, är i nivå och har svalnat så att oljan har hunnit rinna ned i sumpen.

3. Rengör området runt oljepåfyllningslocket och oljestickan innan du tar bort stickan så att smuts och gräsklipp inte hamnar i motorn (Figur 38).



Figur 38



Figur 39

Byta motoroljan och oljefiltret

Serviceintervall: Efter de första 5 timmarna

Var 100:e timme (byt ut den oftare vid tung belastning eller vid höga temperaturer).

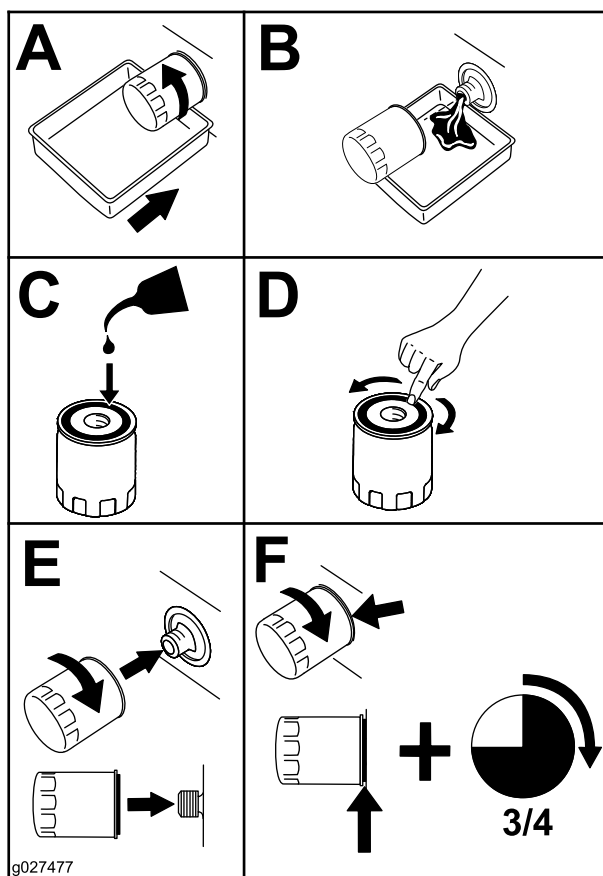
Var 100:e timme

Obs: Byt motorolja oftare vid mycket dammiga eller sandiga arbetsförhållanden.

1. Parkera maskinen så att den högra sidan ligger något lägre än den vänstra, så att tanken töms helt.
2. Koppla ur kraftuttaget och lägg i parkeringsbromsen.
3. Stäng av motorn, vänta tills alla rörliga delar har stannat och ta ut nyckeln innan du lämnar förarplatsen.
4. Töm motorn på olja.

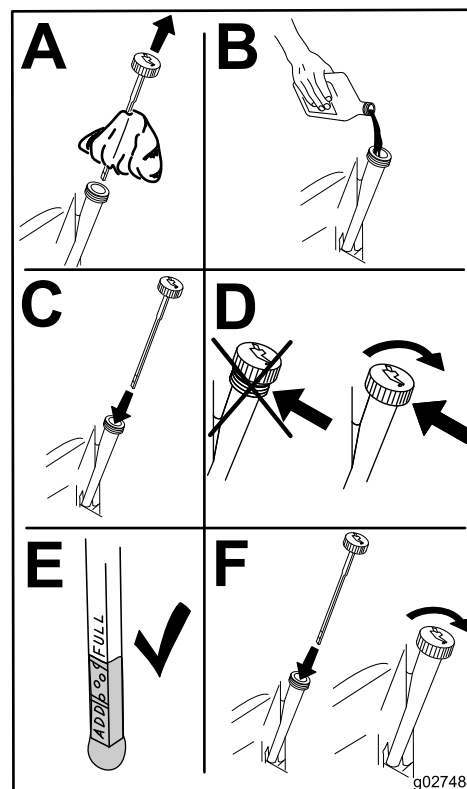
5. Byt ut motoroljafiltret.

Obs: Kontrollera att oljefilterpackningen ligger mot motorn och vrid sedan filtret ytterligare 3/4 varv.



Figur 40

6. Häll långsamt cirka 80 procent av den angivna oljan i påfyllningsröret och tillsätt långsamt ytterligare olja tills den når markeringen **Full** (Figur 41).



Figur 41

Utför service på tändstiftet

Serviceintervall: Var 50:e timme—Kontrollera tändstiftet.

Var 100:e timme—Byt ut tändstiftet.

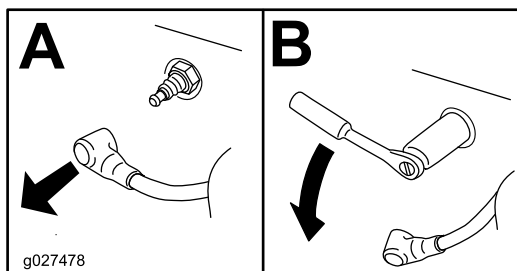
Se till att mellanrummet mellan mitt- och sidoelektroden är korrekt innan tändstiftet monteras. Använd en tändstiftsnyckel vid demontering och montering av tändstiftet och ett bladmått för kontroll och justering av mellanrummet. Montera vid behov ett nytt tändstift.

Typ: Champion® RC12YC, Autolite® 3924 eller NGK® BCPR6ES

Luftgap: 0,76 mm

Ta bort tändstiftet

1. Koppla ur knivreglaget, lägg i parkeringsbromsen, stäng av motorn och ta ut nyckeln.
2. Rengör området runt stiftets/stiftens bas innan du tar bort tändstiftet/tändstiften så att smuts och skräp inte hamnar i motorn.
3. Ta bort tändstiftet (Figur 42).



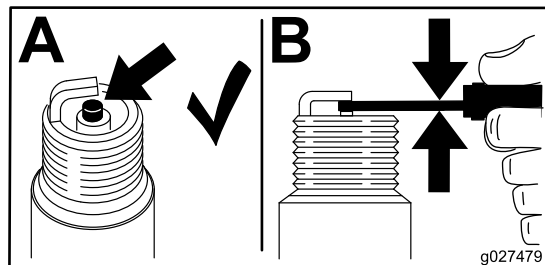
Figur 42

Kontrollera tändstiftet

Viktigt: Rengör inte tändstiftet/-stiften. Byt alltid ut tändstiftet om det har en svart beläggning, slitna elektroder, en oljefilm eller sprickor.

Obs: Om isolatorn är ljus brun eller grå fungerar motorn korrekt. En svart beläggning på isolatorn betyder vanligen att luftrenaren är smutsig.

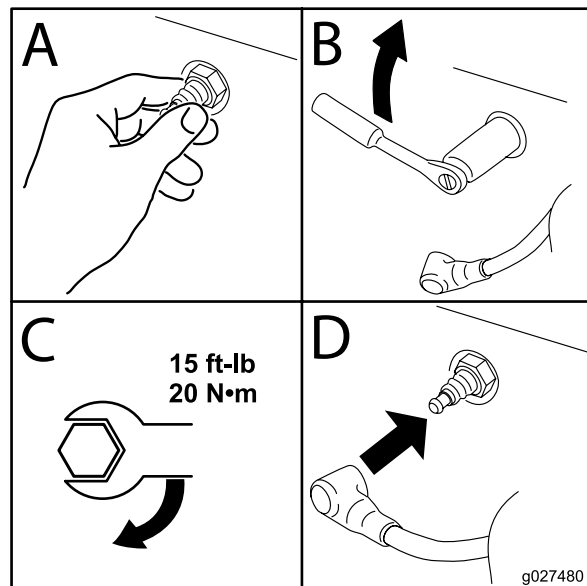
Ställ in gapet till 0,76 mm.



Figur 43

Montera tändstiftet

Dra åt tändstiftet till 20 N·m.



Figur 44

Rengöra fläkthuset

Var noga med att alltid hålla grässkärmen, kylflänsarna och motorns övriga yttre ytor rena så att kylningen fungerar som den ska.

Ta bort fläkthuset och andra eventuella kylarhöljen årligen eller var 100:e timme (oftare under mycket dammiga och smutsiga förhållanden). Rengör kylflänsarna och yttre ytor vid behov. Var noga med att sätta tillbaka kylarhöljena. Dra åt fläkthuset skruvar till ett moment på 7,5 N·m.

Viktigt: Om du kör motorn med ett blockerat gräsgaller, med smutsiga eller igensatta kylflänsar och/eller med kylarhöljena borttagna, kommer motorn att skadas till följd av överhettning.

Underhålla bränslesystemet

⚠ FARA

Under vissa förhållanden är bränsle extremt brandfarligt och mycket explosivt. Brand eller explosion i bränsle kan orsaka brännskador och materiella skador.

- Utför bränslerelaterat underhåll när motorn är kall. Gör det utomhus på en öppen plats. Torka upp eventuellt utspillt bränsle.
- Rök aldrig när du tömmer ut bränsle och håll dig borta från öppen eld eller platser där bränsleångorna kan antändas av gnistor.

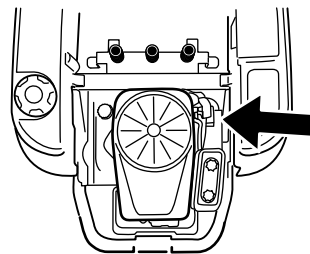
Byta ut det inbyggda bränslefiltret

Serviceintervall: Var 100:e timme/Årligen (beroende på vilket som inträffar först)—Kontrollera det inbyggda bränslefiltret.

Var 200:e timme/Vartannat år (beroende på vilket som inträffar först)—Byt ut det inbyggda bränslefiltret.

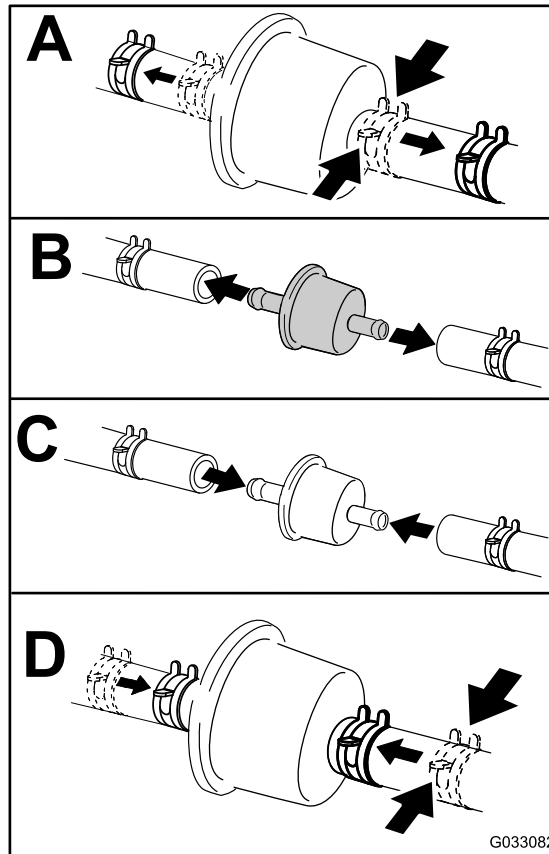
Sätt aldrig tillbaka ett smutsigt filter om det har tagits bort från bränsleslangen.

1. Parkera maskinen på en plan yta och koppla ur knivreglaget.
2. Kontrollera att bromsen är ilagd, stanna motorn, ta ut nyckeln och vänta tills alla rörliga delar har stannat innan du kliver ut från förarplatsen.



g027506

g027506



G033082

g033082

Figur 45

Underhålla elsystemet

Säkerhet för elsystemet

- Koppla bort batteriet innan reparation utförs på maskinen. Lossa minuskabelanslutningen först och pluskabelanslutningen sist. Återanslut pluskabelanslutningen först och minuskabelanslutningen sist.
- Ladda batteriet i ett öppet och välventilerat utrymme, på avstånd från gnistor och öppna lågor. Koppla ur laddaren innan batteriet ansluts eller kopplas bort. Använd skyddskläder och isolerade verktyg.

VARNING

KALIFORNIEN Proposition 65 Varning

Batteripoler, kabelanslutningar och tillbehör till dessa innehåller bly och blykomponenter: kemikalier som staten Kalifornien anser orsaka cancer och fortplantningsskador. Tvätta händerna när du har hanterat batteriet.

Service av batteriet

Demontering av batteri

▲ VARNING

Batteriets kabelanslutningar eller metalldelar kan kortslutas mot maskinkomponenter i metall och orsaka gnistor. Gnistor kan få batterigaserna att explodera, vilket kan leda till personskador.

- Vid avlägsnande eller installation av batteriet får du inte låta batterianslutningarna komma i kontakt med några av maskinens metalldelar.
- Låt inte metallverktyg kortslutas mellan batterianslutningarna och maskinens metalldelar.

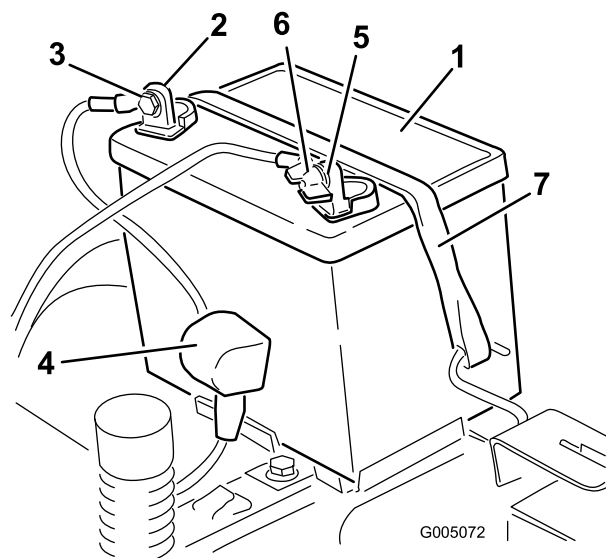
1. Parkera maskinen på ett plant underlag och koppla ur knivreglaget.
2. För rörelseglagespakarna utåt till PARKERINGSLÄGET, stäng av motorn, ta ut nyckeln och vänta tills alla rörliga delar har stannat innan du kliver ur förarsätet.
3. Hög upp sätet för att komma åt batteriet.
4. Lossa den jordade minuskabeln (svart) från batteripolen (Figur 46).

Obs: Spara alla fästelement.

▲ VARNING

Felaktig dragning av batterikablarna kan skada maskinen och kablarna samt orsaka gnistor. Gnistor kan få batterigaserna att explodera, vilket kan leda till personskador.

- Lossa alltid batteriets minuskabel (svart) innan du lossar pluskabeln (röd).
 - Anslut alltid pluskabeln (röd) innan du ansluter minuskabeln (svart).
5. Dra upp gummihöljet på pluskabeln (röd).
 6. Lossa pluskabeln (röd) från batteripolen (Figur 46).
- Obs:** Spara alla fästelement.
7. Ta bort batteriets låsfäste (Figur 46) och lyft ut batteriet ur batterilådan.



Figur 46

- | | |
|-----------------------------|---------------------------------|
| 1. Batteri | 5. Batteriets minuspol (-) |
| 2. Batteriets pluspol (+) | 6. Vingmutter, bricka och skruv |
| 3. Skruv, bricka och mutter | 7. Batterilåsfäste |
| 4. Anslutningssko | |

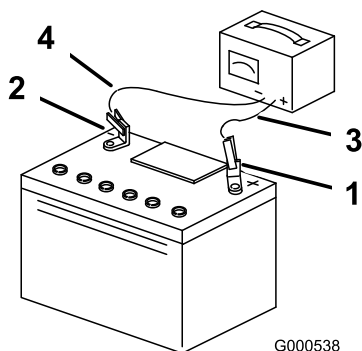
Ladda batteriet

Serviceintervall: Före förvaring—Ladda batteriet och lossa batterikablarna.

1. Ta bort batteriet från chassit. Se [Demontering av batteri \(sida 34\)](#).
2. Ladda batteriet i minst en timme vid 6–10 A.

Obs: Överladda inte batteriet.

3. När batteriet är fulladdat ska laddaren kopplas bort från eluttaget först, och sedan ska laddningskablarna lossas från batteripolerna ([Figur 47](#)).



Figur 47

- | | |
|----------------------------|-----------------------------|
| 1. Batteriets pluspol (+) | 3. Röd (+) laddningskabel |
| 2. Batteriets minuspol (-) | 4. Svart (-) laddningskabel |

Montera batteriet

1. Placera batteriet i lådan ([Figur 46](#)).
2. Anslut pluskabeln (röd) till batteriets pluspol (+) med de fästelement som togs bort tidigare.
3. Anslut minuskabeln till batteriets minuspol (-) med de fästelement som du tog bort tidigare.
4. Trä på den röda anslutningsskon på batteriets pluspol (röd).
5. Fäst batteriet med låsfästet ([Figur 46](#)).
6. Sänk ned sätet.

Serva säkringarna

Elsystemet skyddas av säkringar. Den kräver inget underhåll, men om en säkring går bör du dock undersöka komponenten/kretsen för funktionsfel eller kortslutning.

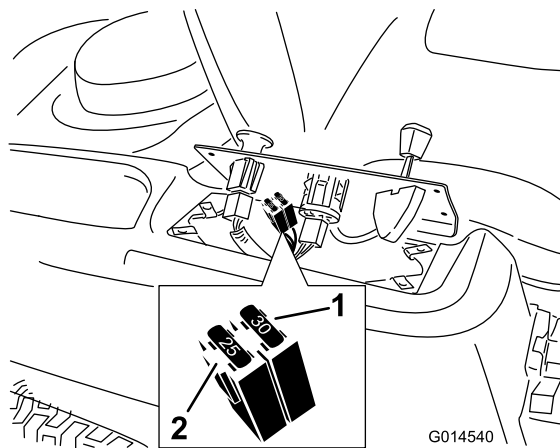
Typ av säkring:

- Huvudsäkring – F1 (30 A, flatsäkring)
- Laddningskrets – F2 (25 A, flatsäkring)

1. Ta bort skruvarna som håller fast kontrollpanelen på maskinen.

Obs: Spara alla fästelement.

2. Lyft upp kontrollpanelen så att du kommer åt huvudkablaget och säkringsblocket ([Figur 48](#)).
3. Byt ut en säkring genom att dra ut den ([Figur 48](#)).



Figur 48

- | | |
|------------------------|--------------------------|
| 1. Huvudsäkring (30 A) | 2. Laddningskrets (25 A) |
|------------------------|--------------------------|

4. Sätt tillbaka kontrollpanelen på dess plats.

Obs: Använd de skruvar som du tog bort tidigare för att fästa panelen på maskinen.

Underhålla drivsystemet

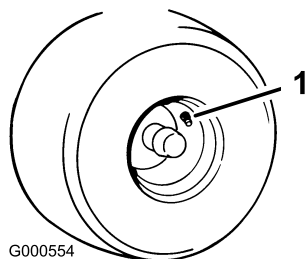
Kontrollera däcktrycket

Serviceintervall: Var 25:e timme—Kontrollera däcktrycket.

Håll lufttrycket i fram- och bakdäcken enligt specifikationerna. Ojämnt lufttryck i däcken kan orsaka ojämn klippning. Kontrollera trycket vid ventilskافتet (Figur 49). Mät trycket när däcken är kalla för att få en så exakt avläsning som möjligt.

Se det maximitryck som föreslås av däcktillverkaren på sidan av svänghjulen.

Pumpa upp de bakre drivhjulen till 0,9 bar.



G000554

Figur 49

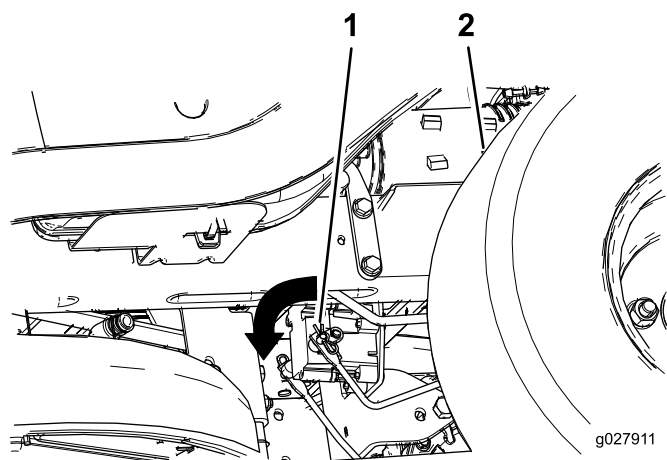
g000554

1. Ventilskافت

Frikoppla elbromsen

Du kan koppla ur elbromsen manuellt genom att vrida länkmarna framåt. När elbromsen är strömsatt återställs bromsen.

1. Vrid tändningsnyckeln till läget AV eller koppla bort batteriet.
2. Lossa de 2 skruvarna som säkrar klippdäckets kjol till klippdäcket. Se [Lossa klippdäckets kjol \(sida 27\)](#).
3. Leta rätt på elbromsens axel där bromsens länkmarna har anslutits (Figur 50).
4. Vrid axeln framåt för att frikoppla bromsen.
5. Dra åt de två nedre skruvarna som säkrar klippdäckets kjol till klippdäcket. Anvisningar finns i [Lossa klippdäckets kjol \(sida 27\)](#).



g027911

g027911

Figur 50

1. Bromsens länkmarna på elbromsstyrheten
2. Vänster bakdäck

Underhåll

Serva knivarna

För bästa klippresultat ska knivarna hållas vassa. Ha extraknivar till hands för att lätt kunna slipa och byta ut dem.

Knivsäkerhet

En sliten eller skadad kniv kan gå sönder och en bit av kniven kan slungas ut mot dig eller någon kringstående, vilket kan leda till allvarliga personskador eller dödsfall. Om man försöker reparera en skadad kniv kan detta resultera i att produktens säkerhetscertifiering upphör att gälla.

- Kontrollera om knivarna är slitna eller skadade med jämna mellanrum.
- Var försiktig när du kontrollerar knivarna. Linda in knivarna i något eller ta på dig handskar, och var försiktig när du servar knivarna. Knivarna får endast bytas ut eller slipas – de ska aldrig rätas ut eller svetsas.
- Var försiktig när en kniv roteras på maskiner med flera knivar, eftersom den kan få även andra knivar att börja rotera.

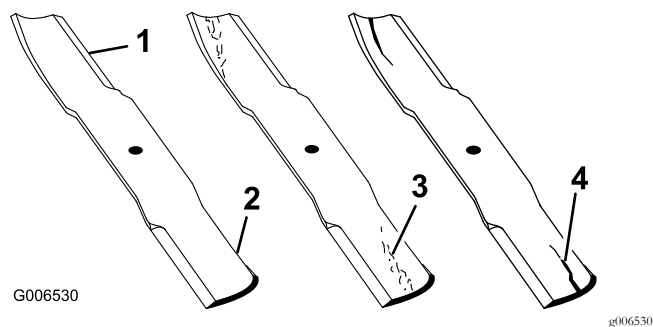
Gör följande innan du kontrollerar eller servar knivarna

1. Parkera maskinen på en plan yta, koppla ur knivreglagebrytaren (kraftuttaget) och för rörelsereglagespakarna utåt till PARKERINGSLÄGET.
2. Stäng av motorn, ta ut nyckeln och koppla bort tändkablarna från tändstiften.

Kontrollera knivarna

Serviceintervall: Varje användning eller dagligen

1. Kontrollera eggarna (Figur 51).
2. Ta bort kniven och slipa den om eggarna är slöa eller har fått hack, se [Slipa knivarna \(sida 39\)](#).
3. Kontrollera knivarna, speciellt den böjda delen.
4. Montera omedelbart en ny kniv om du upptäcker sprickor, slitage eller spårbildning i detta område (Figur 51).



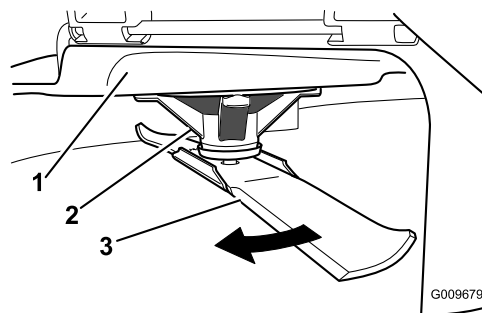
Figur 51

- | | |
|-------------|-------------------------|
| 1. Egg | 3. Slitage/spårbildning |
| 2. Böjd del | 4. Spricka |

Kontrollera om knivarna är böjda

Obs: Maskinen måste stå på en plan yta när följande procedur utförs.

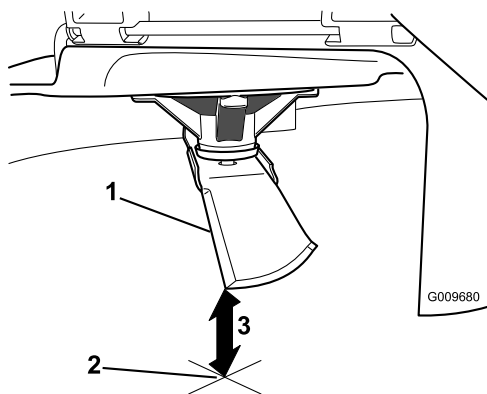
1. Höj klippdäcket till det högsta klippläget.
2. Bär tjocka vadderade handskar eller annat lämpligt handskydd och rotera långsamt kniven till ett läge som gör det möjligt att mäta avståndet mellan knivseggen och den plana yta som maskinen står på (Figur 52).



Figur 52

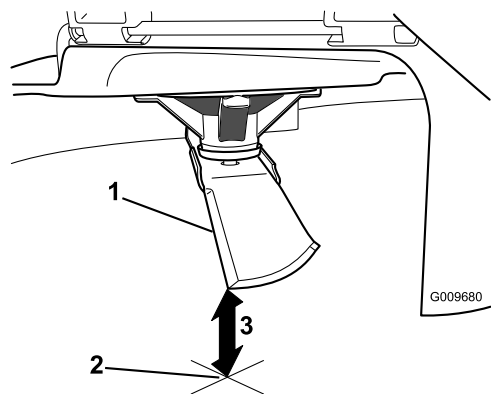
- | | |
|---------------|---------|
| 1. Däck | 3. Kniv |
| 2. Spindelhus | |

3. Mät från knivspetsen till den plana ytan (Figur 53).



Figur 53

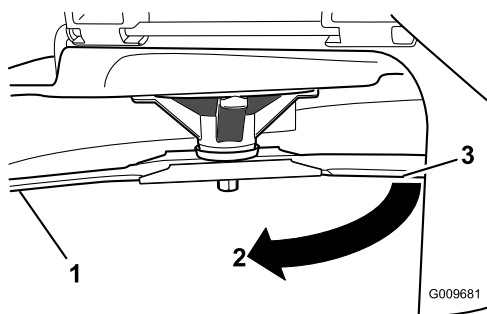
1. Kniv (i mätposition)
2. Plan yta
3. Uppmätt avstånd mellan kniv och yta (A)



Figur 55

1. Motsatt knivsegg (i mätläge)
2. Plan yta
3. Det andra uppmätta avståndet mellan kniv och yta (B)

4. Roterä samma kniv 180 grader så att den motsatta skäregegen nu är i samma läge (Figur 54).



Figur 54

1. Kniv (den sida som mättes tidigare)
2. Mätläget (den position som användes tidigare)
3. Den motsatta sidan av kniven flyttas till mätläget

5. Mät från knivspetsen till den plana ytan (Figur 55).

Obs: Skillnaden bör inte vara mer större än 3 mm.

- A. Om skillnaden mellan A och B är större än 3 mm ska kniven bytas ut mot en ny. Se [Demontera knivarna \(sida 38\)](#) och [Slipa knivarna \(sida 39\)](#).

Obs: Om en böjd kniv byts ut mot en ny, men skillnaden fortfarande är större än 3 mm, kan knivspindeln vara böjd. Kontakta en auktoriserad Toro-återförsäljare för service.

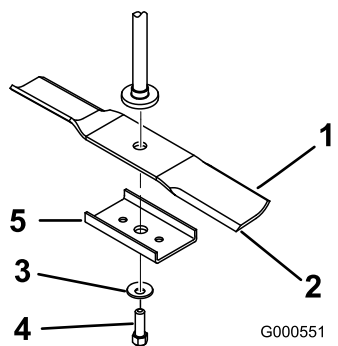
- B. Om skillnaden ligger inom de godkända värdena går du vidare till nästa kniv.

6. Upprepa proceduren på samtliga knivar.

Demontera knivarna

Knivarna måste bytas ut om du kör på ett hårt föremål, om kniven är i obalans eller om kniven är böjd. Använd alltid Toros originalknivar för att säkerställa bästa möjliga prestanda och även fortsättningsvis hålla maskinen säker. Om du använder ersättningsknivar från andra tillverkare kan det resultera i att maskinen inte uppfyller gällande säkerhetsstandarder.

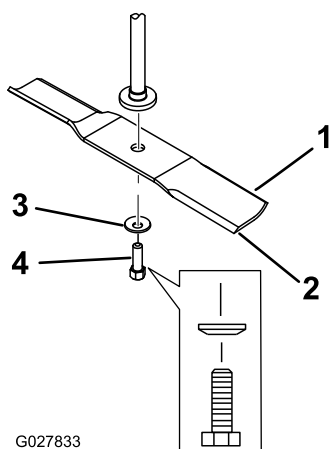
1. Håll knivänden med en trasa eller en tjockt vadderad handske.
2. Avlägsna knivförstärkningen (endast 81 cm breda däck), knivskruven, den böjda brickan och kniven från spindelaxeln (Figur 56 och Figur 57).



Figur 56

81 cm brett däck

- | | |
|---------------------|---------------------|
| 1. Knivens segeldel | 4. Knivskruv |
| 2. Kniv | 5. Knivförstärkning |
| 3. Böjd bricka | |



Figur 57

107 cm brett däck

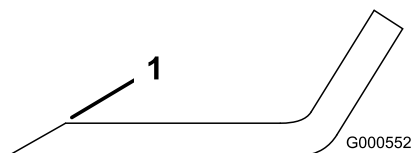
- | | |
|---------------------|----------------|
| 1. Knivens segeldel | 3. Böjd bricka |
| 2. Kniv | 4. Knivskruv |

Slipa knivarna

1. Slipa eggarna i båda ändarna av kniven med en fil (Figur 58).

Obs: Behåll ursprungsvinkeln.

Obs: Kniven behåller balanseringen om samma mängd material avlägsnas från båda eggarna.



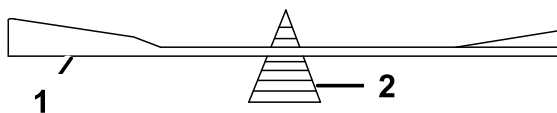
Figur 58

1. Slipa med ursprunglig vinkel.

2. Kontrollera knivens balans med en knivbalanserare (Figur 59).

Obs: Om kniven stannar kvar i ett horisontellt läge är den i balans och kan användas.

Obs: Om kniven inte är balanserad kan du fila bort lite metall från knivens segeldel (Figur 58).



Figur 59

- | | |
|---------|----------------|
| 1. Kniv | 2. Balanserare |
|---------|----------------|

3. Upprepa proceduren tills kniven är balanserad.

Montera knivarna

1. Montera kniven på spindelaxeln (Figur 57).

Viktigt: Knivens böjda del måste alltid peka uppåt, mot gräsklipparens insida, för att klippningen ska bli rätt.

2. Montera knivförstärkningen (endast 81 cm breda klippdäck), den böjda brickan (kupade sidan mot kniven) och knivskruven (Figur 57).
3. Dra åt knivskruven till 47–88 N·m.

Balansera klippdäcket

Kontrollera att klippdäcket är plant när du monterar klipparen eller om du märker att din gräsmatta blir ojämnt klippt.

Före balanseringen ska du kontrollera att klippdäcket inte har några böjda knivar. Du måste ta bort och byta ut eventuella böjda knivar innan du fortsätter. Se [Kontrollera om knivarna är böjda \(sida 37\)](#).

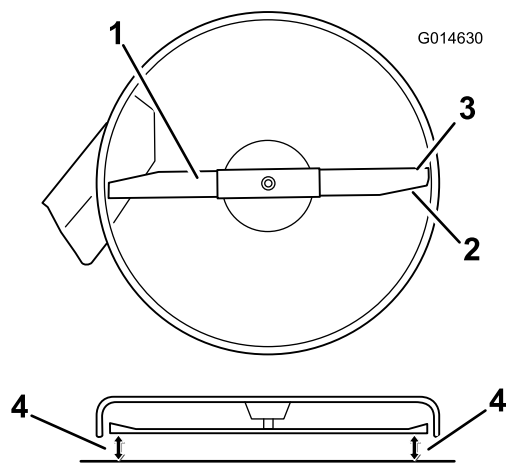
Klippdäcket måste först balanseras i sidled. Därefter kan lutningen framåt-bakåt justeras.

Krav:

- Maskinen måste stå på en plan yta.
- Alla däck måste ha rätt tryck. Se [Kontrollera däcktrycket \(sida 36\)](#).

Balansering i sidled

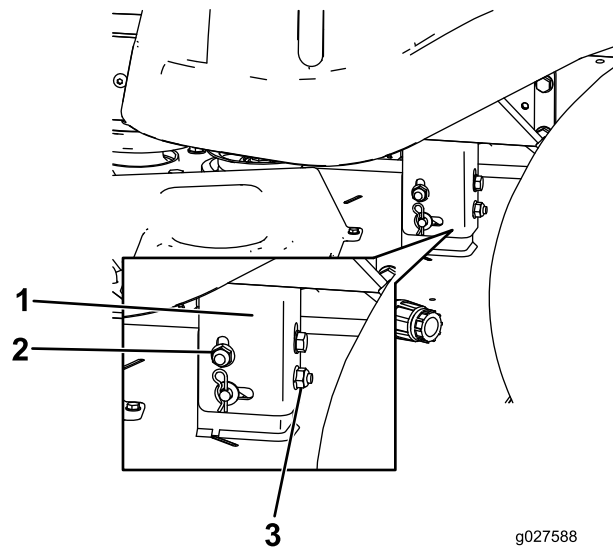
1. Parkera maskinen på ett plant underlag och koppla ur knivreglaget.
2. För rörelsereglagespakarna utåt till PARKERINGSLÄGET, stäng av motorn, ta ut nyckeln och vänta tills alla rörliga delar har stannat innan du kliver ur förarsätet.
3. För klipphöjdsreglaget till det mellersta läget.
4. Roter försiktigt kniven eller knivarna så att alla knivar är parallella (Figur 60 och Figur 61).



Figur 60

Klippdäck med en kniv

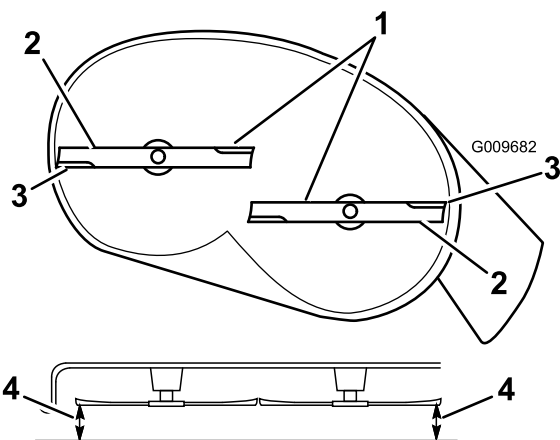
- | | |
|------------------------|--|
| 1. Kniven är parallell | 3. Yttre knivsegg |
| 2. Knivens segeldel | 4. Mät från knivspetsen till den plana ytan här. |



Figur 62

- | | |
|------------------|--------------------|
| 1. Hållarfäste | 3. Bakre låsmutter |
| 2. Sidolåsmutter | |

g027588



Figur 61

Klippdäck med två knivar

- | | |
|---------------------------|--|
| 1. Knivarna är parallella | 3. Yttre knivsegg |
| 2. Knivens segeldel | 4. Mät från knivspetsen till den plana ytan här. |

g009682

- Mät mellan de yttre knivseggarna och den plana ytan ([Figur 60](#) och [Figur 61](#)).

Obs: Om inte båda måtten är inom 5 mm krävs en justering. Fortsätt med denna procedur.

- Förflytta dig till maskinens vänstra sida.
- Lossa sidolåsmuttern.
- Höj eller sänk klipparens vänstra sida genom att vrida på den bakre muttern ([Figur 62](#)).

Obs: Vrid den bakre muttern medurs för att höja klippdäcket och moturs för att sänka det ([Figur 62](#)).

- Kontrollera justeringarna i sidled igen. Upprepa proceduren tills måtten är korrekta.
- Fortsätt att säkerställa att däcket är i balans genom att kontrollera den främre-bakre knivlutningen. Se [Justera främre-bakre knivlutningen \(sida 40\)](#).

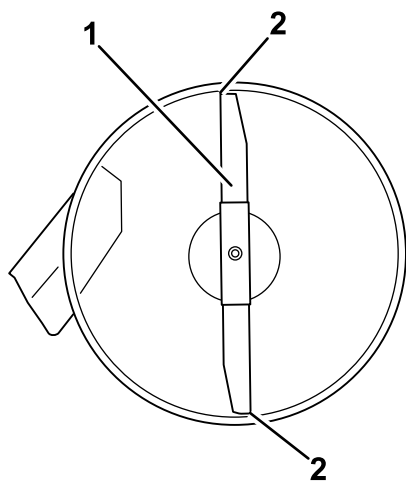
Justera främre-bakre knivlutningen

Kontrollera knivens främre-bakre lutning varje gång du monterar klippaggregatet. Om klipparens främre del är mer än 7,9 mm lägre än klipparens bakre del justerar du knivens lutning på följande sätt:

- Parkera maskinen på ett plant underlag och koppla ur knivreglaget.
- För rörelseregglagespakarna utåt till PARKERINGSLÄGET, stäng av motorn, ta ut nyckeln och vänta tills alla rörliga delar har stannat innan du kliver ur förarsätet.
- För klipphöjdsreglaget till det mellersta läget.

Obs: Kontrollera och justera inställningen av knivnivån i sidled om du inte har kontrollerat denna inställning. Se [Balansering i sidled \(sida 39\)](#).

- Rotera knivarna försiktigt så att de är riktade framåt-bakåt ([Figur 63](#) och [Figur 64](#)).

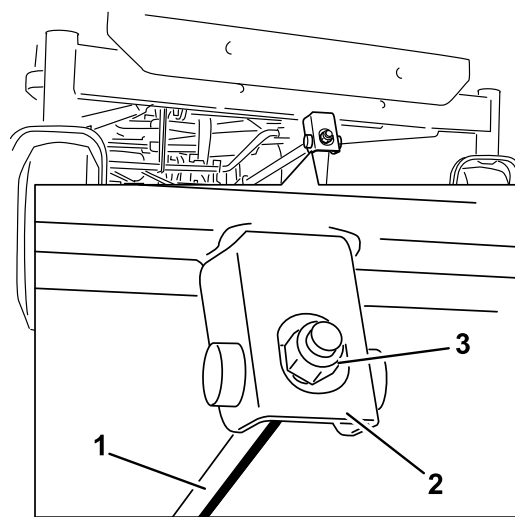


G014631

Figur 63

Klippdäck med en kniv

1. Kniv framåt-bakåt
2. Mät från knivspetsen till den plana ytan här.



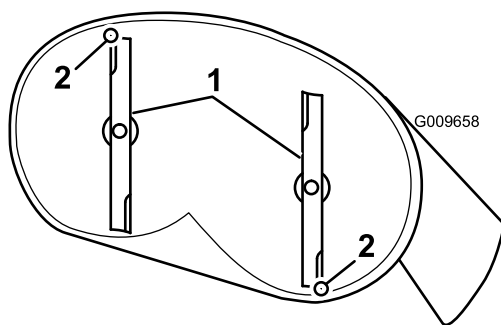
g014631

G014634

g014634

Figur 65

1. Justeringsstång
2. Justeringsblock
3. Låsmutter



G009658

Figur 64

Klippdäck med två knivar

1. Knivar framåt-bakåt
2. Mät från knivspetsen till den plana ytan här.

g009658

5. Mät från den främre knivens spets till den plana ytan, och från den bakre knivens spets till den plana ytan (Figur 63 och Figur 64).

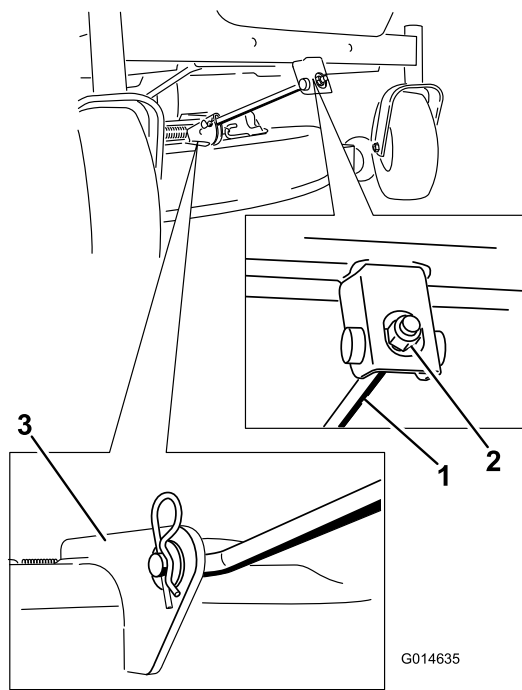
Obs: Om den främre knivens spets inte är 1,6–7,9 mm lägre än den bakre knivens spets ska du justera den främre låsmuttern.

6. Vrid på justeringsmuttern framtill på klipparen för att justera knivens främre-bakre lutning (Figur 65).

7. Dra åt justeringsmuttern för att höja klipparens front.
8. Lossa på justeringsmuttern för att sänka klipparens front.
9. När justeringen är gjord ska du kontrollera den främre-bakre lutningen igen och fortsätta att justera muttern tills den främre knivens spets befinner sig 1,6–7,9 mm lägre än den bakre knivens spets (Figur 64 och Figur 65).
10. När den främre-bakre lutningen är korrekt ska du kontrollera klipparens lutning i sidled igen. Se [Balansering i sidled \(sida 39\)](#).

Demontera klippdäcket

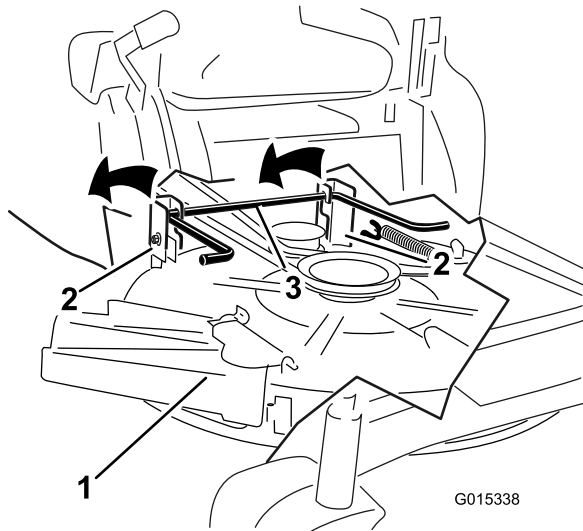
1. Parkera maskinen på ett plant underlag och koppla ur knivreglaget.
2. För rörelsereglagespakarna utåt till PARKERINGSLÄGET, stäng av motorn, ta ut nyckeln och vänta tills alla rörliga delar har stannat innan du kliver ur förarsätet.
3. Sänk ner klipphöjdsreglaget till lägsta klipphöjd.
4. Lossa de 2 skruvarna som säkrar klippdäckets kjol till klippdäcket. Se [Lossa klippdäckets kjol \(sida 27\)](#).
5. Ta bort hårnålssprinten från den främre stödstången och ta bort stången från däckfästet (Figur 66).



Figur 66

- | | |
|---------------------|--------------|
| 1. Främre stödstång | 3. Däckfäste |
| 2. Låsmutter | |

- Sänk försiktigt ner klipparens front till marken.
- Lyft klipparen och hållarfästena så att de går fria från den bakre lyftstången och sänk försiktigt ned klipparen till marken (Figur 67).



Figur 67

- | | |
|----------------|--------------------|
| 1. Klippdäck | 3. Bakre lyftstång |
| 2. Hållarfäste | |

- Skjut klipparen bakåt för att avlägsna klipparremmen från motorremskivan.
- Dra ut klipparen från maskinens undersida.

Obs: Spara alla delar för framtida montering.

Montera klippdäcket

- Parkera maskinen på ett plant underlag och koppla ur knivreglaget.
- För rörelsreglagespakarna utåt till PARKERINGSLÄGET, stäng av motorn, ta ut nyckeln och vänta tills alla rörliga delar har stannat innan du kliver ur förarsätet.
- Skjut in klipparen under maskinen.
- Sänk ner klipphöjdsreglaget till lägsta klipphöjd.
- Lyft upp klippardäckets bakre del och för hållarfästena över den bakre lyftstången (Figur 67).
- Fäst den främre stödstången vid klippardäcket med hårnålssprinten och sprintbulten (Figur 66).
- Montera klipparremmen på motorremskivan. Se [Byta ut klipparremmen \(sida 44\)](#).
- Dra åt de två nedre skruvarna som säkrar klippdäckets kjol till klippdäcket. Anvisningar finns i [Lossa klippdäckets kjol \(sida 27\)](#).

Byta ut gräsriktaren

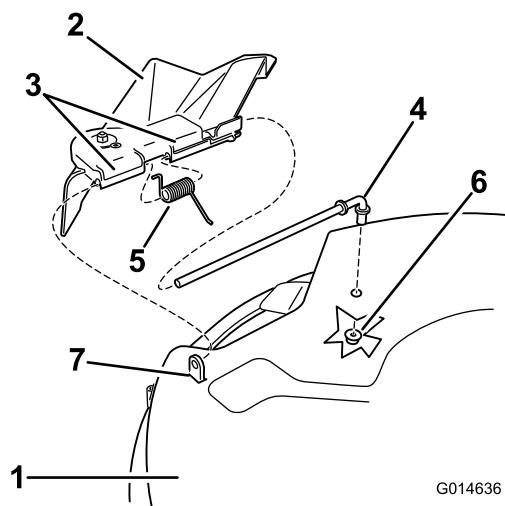
Serviceintervall: Varje användning eller dagligen—Kontrollera att gräsriktaren inte är skadad.

⚠ VARNING

Om utkastaröppningen inte är täckt kan gräsklipparen slunga ut föremål i riktning mot föraren eller kringstående och därmed orsaka allvarliga skador. Det skulle också kunna medföra kontakt med knivarna. Använd inte maskinen om inte gräsriktaren, utkastarluckan eller gräsuppsamlingssystemet sitter på plats.

Använd inte maskinen om inte gräsriktaren, utkastarluckan eller gräsuppsamlingssystemet sitter på plats.

- Avlägsna muttern (3/8 tum) från stängan under klipparen (Figur 68 och Figur 69).

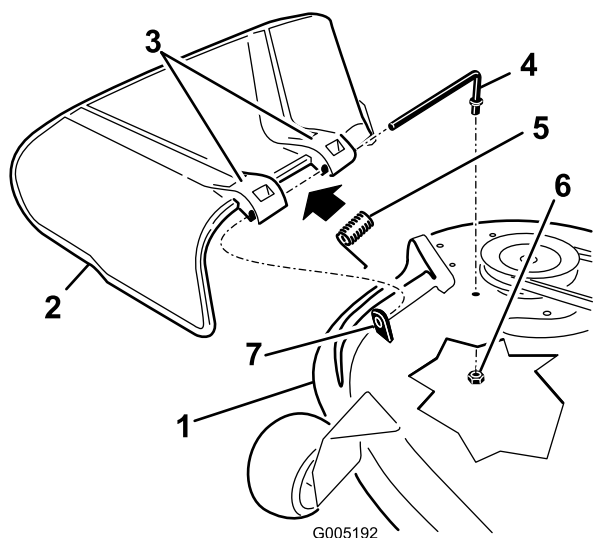


Figur 68
81 cm brett däck

- | | |
|--------------------|------------------------|
| 1. Klippdäck | 5. Fjäder |
| 2. Gräsriktare | 6. Mutter (3/8 tum) |
| 3. Gräsriktarfäste | 7. Kort avståndsstycke |
| 4. Stång | |

6. Sätt fjädern på stången, med ändkablarna nedåt och mellan gräsriktarens fästen.
7. Skjut stången genom det andra gräsriktarfästet (Figur 68 och Figur 69).
8. Placera stången framför gräsriktaren i det korta avståndsstycket på däck.
9. Fäst stångens bakre ände i klippaggregatet med en mutter (3/8 tum) enligt Figur 68 och Figur 69.

Viktigt: Gräsriktaren måste vara fjäderupphängd i nedåtriktat läge. Lyft upp riktaren för att kontrollera att den snäpper ner helt i sitt läge.



Figur 69
107 cm brett däck

- | | |
|--------------------|------------------------|
| 1. Klippdäck | 5. Fjäder |
| 2. Gräsriktare | 6. Mutter (3/8 tum) |
| 3. Gräsriktarfäste | 7. Kort avståndsstycke |
| 4. Stång | |

2. Skjut ut stången från det korta avståndsstycket, fjädern och gräsriktaren (Figur 68 och Figur 69).
3. Demontera den skadade eller slitna gräsriktaren.
4. Byt ut gräsriktaren (Figur 68 och Figur 69).
5. Skjut stången (den raka änden) genom gräsriktarens bakre fäste.

Underhålla klipparremmen

Kontrollera remmarna

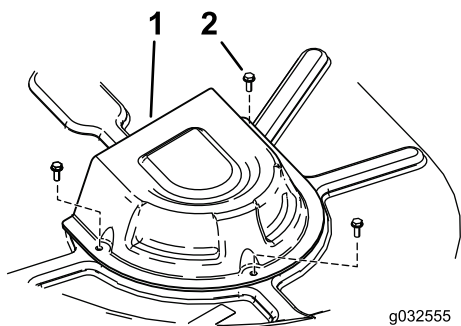
Serviceintervall: Var 25:e timme—Kontrollera att remmarna inte är slitna eller spruckna.

Se till att remmarna inte är spruckna, har fransiga kanter, brännmärken eller andra skador. Byt ut skadade remmar.

Byta ut klipparremmen

Tjut när remmen roterar, slirande knivar vid gräsklippning, fransiga remkanter, brännmärken och sprickor är tecken på en sliten klipparrem. Byt ut klipparremmen om något av dessa tillstånd uppkommer.

1. Parkera maskinen på ett plant underlag och koppla ur knivreglaget.
2. För rörelsereglagespakarna utåt till PARKERINGSLÄGET, stäng av motorn, ta ut nyckeln och vänta tills alla rörliga delar har stannat innan du kliver ur förarsätet.
3. Ställ in klipphöjden på det lägsta klippläget (38 mm).
4. Ta bort remskivekåporna (Figur 70).



Figur 70

Endast modeller med 107 cm breda däck

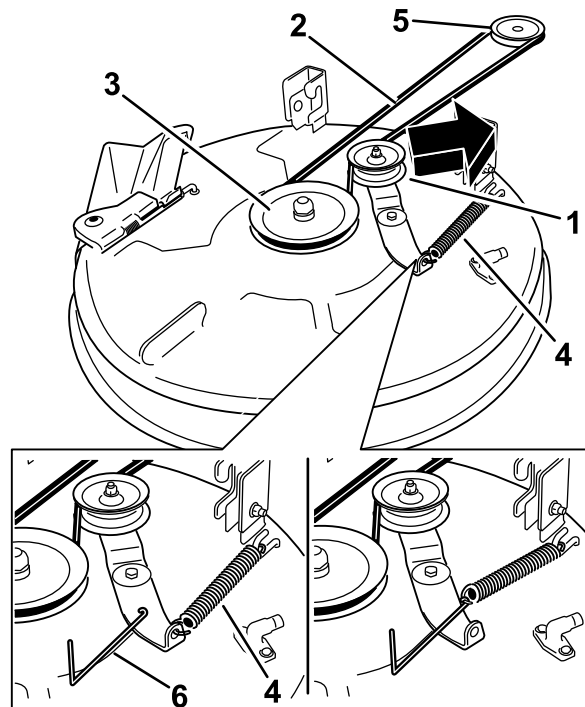
1. Kåpa
2. Skruv

5. Lossa de två nedre skruvarna som säkrar klippdäckets kjol vid klippdäcket. Se [Lossa klippdäckets kjol \(sida 27\)](#).
6. Använd ett fjäderborttagningsverktyg (Toro-artikelnr 92-5771) och ta bort mellanremskivfjäders från däckkroken så att spänningen på mellanremskivan minskas, och rulla av remmen från skivorna (Figur 71 och Figur 72).

⚠ VARNING

Fjäders är spänd när den är monterad och kan orsaka personskador.

Var försiktig när du tar loss remmen.

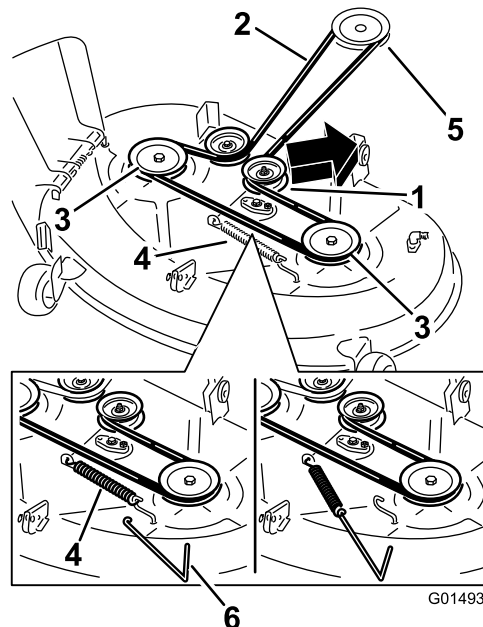


G015129

Figur 71

Klippdäck med en kniv

- | | |
|----------------------|------------------------------|
| 1. Mellanremskiva | 4. Fjäder |
| 2. Klipparrem | 5. Motorremskiva |
| 3. Utvändig remskiva | 6. Fjäderborttagningsverktyg |



G014930

Figur 72

Klippdäck med två knivar

- | | |
|----------------------|------------------------------|
| 1. Mellanremskiva | 4. Fjäder |
| 2. Klipparrem | 5. Motorremskiva |
| 3. Utvändig remskiva | 6. Fjäderborttagningsverktyg |

7. Drag den nya remmen runt motorremskivan och klipparremsskivorna (Figur 71 och Figur 72).
8. Använd ett fjäderborttagningsverktyg (Toro-artikelnr 92-5771) och montera mellanremskivfjäders på däckkroken så att mellanremskivans och klipparremmens spänning ökar (Figur 71 och Figur 72).
9. Dra åt de två nedre skruvarna som fäster klippdäckets kjol vid klippdäcket. Se [Lossa klippdäckets kjol \(sida 27\)](#)
10. Montera remskivekåporna.

Rengöring

Tvätta klipparens undersida

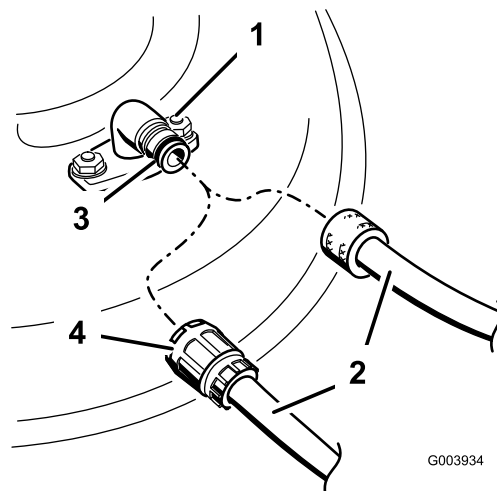
Serviceintervall: Efter varje användning—Rengör klippardäckkåpan.

Viktigt: Du kan tvätta maskinen med ett mildt rengöringsmedel och vatten. **Högtryckstvätta inte maskinen. Undvik att använda alltför mycket vatten, särskilt nära kontrollpanelen, under sätet samt kring motorn, hydraulpumparna och motorerna.**

Tvätta klipparens undersida efter varje användning för att förhindra att gräs samlas på undersidan. På så sätt förbättras uppsamlingen och spridningen av gräsklipppet.

1. Parkera maskinen på ett plant underlag och koppla ur knivreglaget.
2. För rörelseglagespakarna utåt till PARKERINGSLÄGET, stäng av motorn, ta ut nyckeln och vänta tills alla rörliga delar har stannat innan du kliver ur förarsätet.
3. Anslut slangkopplingen till klipparens tvättkoppling och vrid på vattnet ordentligt (Figur 73).

Obs: Smörj in tvättkopplingens o-ring med vaselin för att kopplingen ska glida på lättare och skydda o-ringens.



G003934

g003934

Figur 73

- | | |
|------------------|-------------|
| 1. Tvättkoppling | 3. O-ring |
| 2. Slang | 4. Koppling |

4. Sänk klipparen till lägsta klipphöjd.
5. Sätt dig på sätet och starta motorn.
6. Koppla in knivreglaget och låt klipparen gå i en till tre minuter.
7. Koppla ur knivreglaget, stäng av motorn, ta ut tändningsnyckeln och vänta tills alla rörliga delar har stannat.
8. Stäng av vattnet och avlägsna kopplingen från tvättkopplingen.

Obs: Lagg klipparen i blöt i 30 minuter om den inte är ren efter en tvätt. Upprepa därefter proceduren.

9. Kör klipparen igen i en till tre minuter för att avlägsna överflödigt vatten.

⚠ VARNING

Om tvättkopplingen är trasig eller saknas kan du och andra träffas av utslungade föremål eller komma i kontakt med kniven. Kontakt med en kniv eller ett kringflygande föremål kan orsaka skador och innebära livsfara.

- Ersätt omedelbart tvättkopplingen om den är trasig eller saknas innan klipparen körs igen.
- Stoppa aldrig in händerna eller fötterna under klipparen eller genom hål i kåpan.

Förvaring

Rengöring och förvaring

1. Koppla ur knivreglagebrytare, för rörelsereglagespakarna utåt till PARKERINGSLÄGET, stäng av motorn och ta ut nyckeln.
2. Avlägsna gräsklipp, smuts och smörja från maskinens utvändiga delar, särskilt motorn. Rensa bort smuts och skräp från utsidan av motorns kylflänsar och fläkthus.

Viktigt: Tvätta maskinen med ett mildt rengöringsmedel och vatten. Högtryckstvätta inte maskinen. Undvik att använda alltför mycket vatten, särskilt nära kontrollpanelen, under sätet samt kring motorn, hydraulpumparna och motorerna.

3. Serva luftrenaren; se [Serva luftrenaren \(sida 28\)](#).
4. Smörj maskinen; se [Smörjning \(sida 28\)](#).
5. Byt motorolja och oljefiltret; se [Byta motorolja och oljefiltret \(sida 30\)](#).
6. Kontrollera lufttrycket i däcken, se [Kontrollera däcktrycket \(sida 36\)](#).
7. Ladda batteriet; se [Ladda batteriet \(sida 35\)](#).
8. Kontrollera knivarnas skick, se [Serva knivarna \(sida 37\)](#).
9. Förbered maskinen för förvaring om den ska stå oanvänd i över 30 dagar. Förbered maskinen för förvaring på följande sätt.
 - A. Fyll på oljebaserad bränslestabiliserare/konditionerare till bränslet i tanken. Följ blandningsanvisningarna från tillverkaren. Använd inte en alkoholbaserad stabiliserare (etanol eller metanol).

Obs: En stabiliserare/konditionerare fungerar effektivast när den blandas med färskt bränsle och alltid används.
 - B. Kör motorn så att det stabiliserade bränslet fördelas i bränslesystemet (5 minuter).
 - C. Stäng av motorn, låt den svalna och töm bränsletanken.
 - D. Starta motorn igen och kör den tills den stannar.
 - E. Starta och kör motorn tills den inte längre går.
 - F. Kassera bränslet på lämpligt sätt. Återvinn enligt lokala föreskrifter.

Viktigt: Förvara inte bränsle med stabiliserare/konditionerare i mer än 90 dagar.

10. Ta ur tändstiftet/-stiften och kontrollera dess/deras skick. Se [Utför service på tändstiftet \(sida 31\)](#). Håll i två matskedar (30 ml) motorolja i tändstiftshålet när stiftet/stiften har tagits bort. Använd elstarten för att dra runt motorn och sprida oljan inuti cylindern. Montera tändstiften. Sätt inte på tändkabeln.

11. Rengör eventuell smuts och beläggning från klipparens överdel.
12. Skrapa bort eventuella ansamlingar av gräs och smuts från klipparens undersida, och tvätta sedan klipparen med en trädgårdsslang.
13. Kontrollera driv- och klipparremmarnas tillstånd.
14. Kontrollera och dra åt alla bultar, muttrar och skruvar. Reparera eller byt ut utslitna och skadade delar.
15. Måla i lackskador och bara metallytor. Färg finns att köpa hos din närmaste auktoriserade återförsäljare.
16. Förvara maskinen i ett rent och torrt garage eller lagerutrymme. Ta ur nyckeln ur tändningslåset och lägg den där du kommer ihåg att du lagt den. Täck över maskinen för att skydda den och hålla den ren.

Felsökning

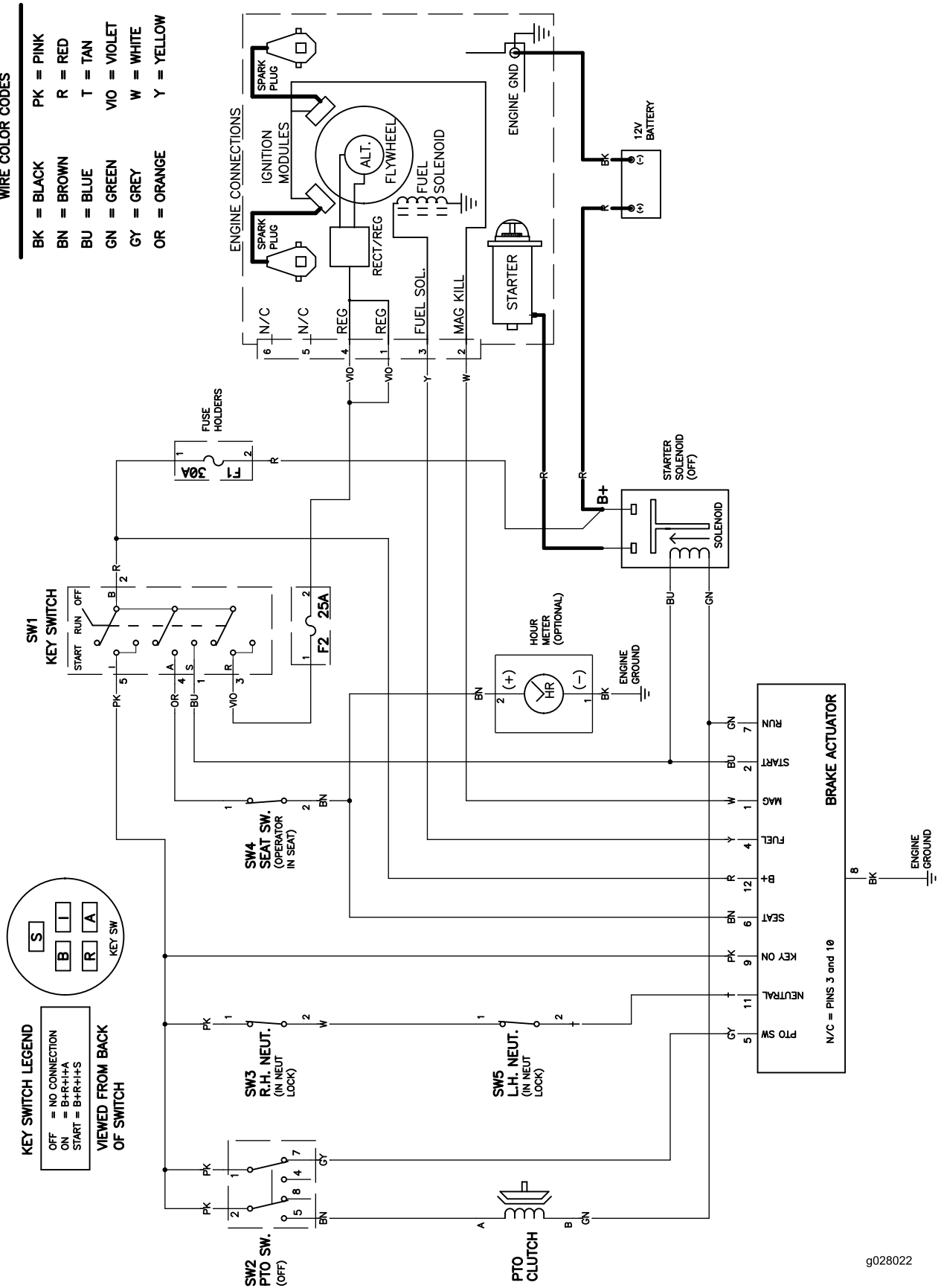
Problem	Möjliga orsaker	Åtgärd
Motorn överhettas.	<ol style="list-style-type: none"> 1. Motorn belastas för hårt. 2. Oljenivån i vevhuset är låg. 3. Kylflänsarna och luftkanalerna under motorns fläkthus är igensatta. 4. Luftrenaren är smutsig. 5. Det finns smuts, vatten eller gammalt bränsle i bränslesystemet. 	<ol style="list-style-type: none"> 1. Sänk hastigheten. 2. Fyll på olja i vevhuset. 3. Ta bort hindret från kylflänsarna och luftkanalerna. 4. Rengör eller byt ut luftrenarinsatsen. 5. Kontakta en auktoriserad återförsäljare.
Startmotorn startar inte.	<ol style="list-style-type: none"> 1. Knivreglaget står i inkopplat läge. 2. Rörelsereglagespakarna är inte i PARKERINGSLÄGET. 3. Batteriet är urladdat. 4. De elektriska anslutningarna har korroderat eller lossnat. 5. En säkring har gått. 6. Ett relä eller en brytare är defekt. 	<ol style="list-style-type: none"> 1. För knivreglaget till urkopplat läge. 2. För rörelsereglagespakarna utåt till PARKERINGSLÄGET. 3. Ladda batteriet. 4. Kontrollera att de elektriska anslutningarna har god kontakt. 5. Byt ut säkringen. 6. Kontakta en auktoriserad återförsäljare.
Motorn startar inte, är trögstartad eller stannar efter en stund.	<ol style="list-style-type: none"> 1. Bränsletanken är tom. 2. Choken är inte igång. 3. Luftrenaren är smutsig. 4. Tändkabeln/-kablarna är lös(a) eller urkopplad(e). 5. Tändstiftet/-stiften är anfränt(a), skadat(skadade) eller avståndet är felaktigt inställt. 6. Det finns smuts i bränslefiltret. 7. Det finns smuts, vatten eller gammalt bränsle i bränslesystemet. 8. Bränslesystemet innehåller felaktigt bränsle. 9. Oljenivån i vevhuset är låg. 	<ol style="list-style-type: none"> 1. Fyll bränsletanken. 2. För choken till På. 3. Rengör eller byt ut luftrenarinsatsen. 4. Sätt på tändkabeln/-kablarna på tändstiftet. 5. Montera ett nytt tändstift (nya tändstift) med korrekt avstånd. 6. Byt ut bränslefiltret. 7. Kontakta en auktoriserad återförsäljare. 8. Töm tanken och byt ut bränslet mot rätt typ. 9. Fyll på olja i vevhuset.
Maskinen driver inte.	<ol style="list-style-type: none"> 1. Överströmningsventilerna är öppna. 2. Drivremmarna är slitna, lösa eller trasiga. 3. Drivremmarna har lossnat från remskivorna. 4. Misslyckad transmission. 	<ol style="list-style-type: none"> 1. Stäng bogserventilerna. 2. Kontakta en auktoriserad återförsäljare. 3. Kontakta en auktoriserad återförsäljare. 4. Kontakta en auktoriserad återförsäljare.
Det vibrerar onormalt.	<ol style="list-style-type: none"> 1. Motorns fästsruvar är lösa. 2. Det finns en lös motorremskiva, mellanremskiva eller knivremskiva. 3. Motorremskivan är skadad. 4. Kniven/knivarna är böjd(a) eller obalanserad(e). 5. En fästskruv för en kniv är lös. 6. En knivspindel är böjd. 	<ol style="list-style-type: none"> 1. Dra åt motorns fästsruvar. 2. Dra åt aktuell remskiva. 3. Kontakta en auktoriserad återförsäljare. 4. Montera nya knivar. 5. Dra åt knivens fästskruv. 6. Kontakta en auktoriserad återförsäljare.

Problem	Möjliga orsaker	Åtgärd
Klipphöjden är ojämn.	<ol style="list-style-type: none"> 1. Kniven/knivarna är inte skarp/skarpa. 2. Kniven/knivarna är böjd(a). 3. Klipparen är inte balanserad. 4. Ett antiskalhjul är felaktigt inställt. 5. Klipparens undersida är smutsig. 6. Däcktrycket är felaktigt. 7. En knivspindel är böjd. 	<ol style="list-style-type: none"> 1. Slipa kniven/knivarna. 2. Montera nya knivar. 3. Balansera klipparens lutning i sidled och den främre-bakre lutningen. 4. Justera antiskalhjulets höjd. 5. Rengör klipparens undersida. 6. Justera däcktrycket. 7. Kontakta en auktoriserad återförsäljare.
Knivarna roterar inte.	<ol style="list-style-type: none"> 1. Drivremmen är sliten, lös eller skadad. 2. Drivremmen har lossnat från remskivan. 3. Kraftuttagsbrytaren (PTO) eller kraftuttagskopplingen är trasig. 4. Klipparremmen är sliten, lös, eller trasig. 	<ol style="list-style-type: none"> 1. Montera en ny drivrem. 2. Montera drivremmen och kontrollera justeringsaxlarna och remstyrningarna för rätt position. 3. Kontakta en auktoriserad återförsäljare. 4. Montera en ny klipparrem.

Scheman

WIRE COLOR CODES

BK = BLACK	PK = PINK
BN = BROWN	R = RED
BU = BLUE	T = TAN
GN = GREEN	VIO = VIOLET
GY = GREY	W = WHITE
OR = ORANGE	Y = YELLOW



g028022

g028022

Elschema (Rev. A)

Europeiskt sekretessmeddelande

De uppgifter som Toro registrerar

Toro Warranty Company (Toro) respekterar din integritet. För att kunna behandla dina garantianspråk och kontakta dig i händelse av att en produkt måste återkallas ber vi dig att uppges vissa personuppgifter, antingen direkt eller via din lokala Toro-återförsäljare.

Toros garantisystem körs på servrar som finns i USA där sekretesslagarna kanske inte ger samma skydd som i ditt land.

GENOM ATT UPPGE DINA PERSONUPPGIFTER FÖR OSS SAMTYCKER DU TILL ATT DE BEHANDLAS SÅ SOM BESKRIVS I DET HÄR SEKRETESSMEDDELANDET.

Så här använder Toro informationen

Toro kan använda dina personuppgifter för att behandla garantianspråk och för att kontakta dig i händelse av att en produkt återkallas. Toro kan vidarebefordra uppgifterna till sina dotterbolag, återförsäljare eller andra affärspartner i samband med någon av dessa aktiviteter. Vi säljer inte dina personuppgifter till något annat företag. Vi förbehåller oss rätten att vidarebefordra personuppgifter i syfte att efterleva tillämpliga lagar och uppfylla förfrågningar från vederbörliga myndigheter, administrera system på rätt sätt eller för vår egen eller andra användares säkerhet.

Så här sparas dina personuppgifter

Vi sparar dina personuppgifter så länge vi behöver dem för de syften de ursprungligen registrerades för, av andra legitima skäl (t.ex. för att följa föreskrifter) eller så länge som krävs enligt tillämplig lag.

Toros engagemang för att skydda dina personuppgifter

Vi vidtar skäligen försiktighetsåtgärder för att skydda dina personuppgifter. Vi vidtar också åtgärder för att bibehålla personuppgifternas aktuella status så att de är korrekta.

Åtkomst till och korrigerings av personuppgifter

Om du vill granska eller korrigeras dina personuppgifter kan du kontakta oss via e-post på legal@toro.com.

Konsumenträtt i Australien

Australiensiska kunder hittar information rörande australiensisk konsumenträtt inuti förpackningen eller hos den lokala Toro-återförsäljaren.



Toros garanti och Toro GTS-startgaranti

Produkter för privat bruk

Fel och produkter som omfattas

Toro Company och dess dotterbolag Toro Warranty Company garanterar gemensamt, och i enlighet med ett avtal dem emellan, att reparera den Toro-produkt som anges nedan om material- eller tillverkningsfel förekommer eller om Toro GTS-motorn (Guaranteed to Start) inte startar när du har dragit i snöret 1–2 gånger, förutsatt att det rutinunderhåll som krävs enligt *bruksanvisningen* har utförts.

Följande tidsperioder gäller från det ursprungliga inköpsdatumet:

Produkter	Garantiperiod
Manuell motordriven klippare • Gjutet däck	Fem års privat bruk ² 90 dagars kommersiellt bruk
—Motor	Fem års GTS-garanti, privat bruk ³
—Batteri	Två år
• Ståldäck	Två års privat bruk ² 30 dagars kommersiellt bruk
—Motor	Två års GTS-garanti, privat bruk ³
TimeMaster-klippare	Tre års privat bruk ² 90 dagars kommersiellt bruk
• Motor	Tre års GTS-garanti, privat bruk ³
• Batteri	Två år
Elektriska handhållna produkter och manuella motordrivna klippare	Två års privat bruk ² Ingen garanti för kommersiellt bruk
Alla åkmaskiner nedan	
• Motor	Se motortillverkarens garanti ⁴
• Batteri	Två års privat bruk ²
• Redskap	Två års privat bruk ²
DH-åkgräsklippare	Två års privat bruk ² 30 dagars kommersiellt bruk
XLS-åkgräsklippare	Tre års privat bruk ² 30 dagars kommersiellt bruk
TimeCutter	Tre års privat bruk ² 30 dagars kommersiellt bruk

¹Med ursprunglig köpare avses den person som ursprungligen köpte Toro-produkten.

²Med "privat bruk" avses bruk av produkten i hemmet. Om produkten används på fler än ett ställe räknas det som kommersiellt bruk och då gäller garantin för kommersiellt bruk.

³Toro GTS-startgarantin gäller inte när produkten används kommersiellt.

⁴Vissa motorer som används i Toro-produkter har en garanti från motortillverkaren.

Garantin upphör att gälla om timmätaren kopplas från, ändras eller visar tecken på att någon har försökt att manipulera den.

Ägarens ansvar

Du måste underhålla Toro-produkten enligt de underhållsrutiner som beskrivs i *bruksanvisningen*. Sådant rutinunderhåll bekostas av dig, oavsett om det utförs av en återförsäljare eller av dig själv.

Anvisningar för garantiservice

Följ anvisningarna nedan om du tror att det finns något material- eller tillverkningsfel på din Toro-produkt:

1. Kontakta din försäljningsrepresentant för att ordna produktservice. Om du av någon anledning inte kan kontakta din representant kan du i stället kontakta en Toro- auktoriserad återförsäljare för att få service där. Besök <http://www.toro.com/en-us/locator/pages/default.aspx> för att hitta en Toro-återförsäljare nära dig.
2. Ta med produkten och inköpsbeviset (kvittot) till återförsäljaren. Om du av någon anledning är missnöjd med din återförsäljares analys eller med den hjälp du får är du välkommen att kontakta oss på följande adress:

Toro Warranty Company
Toro Customer Care Department, RLC Division
8111 Lyndale Avenue South
Bloomington, MN 55420-1196
001-952-948-4707

Produkter och fel som inte omfattas

Ingen annan uttrycklig garanti ges förutom ett särskilt emissionssystems- skydd och motorgarantiskydd för vissa produkter. Denna uttryckliga garanti omfattar inte följande:

- Kostnader för regelbundet underhåll rörande service och reservdelar, exempelvis filter, bränsle, smörjmedel, byte av olja, tändstift, luftfilter, knivslipning eller slitna blad, inställning av kabel/länkage, broms och koppling.
- Komponenter som går sönder på grund av normalt slitage.
- Alla produkter eller delar som har ändrats, använts felaktigt, försumrats eller som måste bytas ut eller repareras på grund av olyckshändelse eller brist på underhåll.
- Hämtnings- och leveransavgifter.
- Reparationer eller försök till reparationer som inte utförs av en auktoriserad Toro-återförsäljare.
- Reparationer som blir nödvändiga till följd av underlåtenhet att följa anvisningarna för bränslehantering (se *bruksanvisningen* för mer information).
 - Borttagning av föroreningar från bränslesystemet omfattas ej.
 - Användning av gammalt bränsle (äldre än en månad) eller bränsle som innehåller mer än 10 % etanol eller mer än 15 % MTBE.
 - Underlåtenhet att tömma bränslesystemet innan klipparen står oanvänd längre än en månad.
- Reparationer eller justeringar i syfte att åtgärda startproblem p.g.a. följande:
 - Underlåtenhet att följa lämpliga underhållsrutiner eller anvisningar för bränslehantering.
 - Fall då en roterande klipparkniv har gått emot ett objekt.
- Särskilda driftförhållanden då du kan behöva dra fler än två gånger i snöret för att starta:
 - Första gången du ska starta maskinen efter att den har stått oanvänd under mer än tre månader eller stått i förvaring.
 - Start i kylig temperatur som t.ex. vid tidig vår eller sen höst.
 - Olämpliga startrutiner – om du har problem att starta enheten kontrollerar du att du använder rätt startrutiner i *bruksanvisningen*. Det kan spara in ett onödigt besök hos en auktoriserad Toro-återförsäljare.

Allmänna villkor

Köparens rättigheter regleras av de nationella lagar som gäller i respektive land. De rättigheter köparen har i dessa lagar begränsas inte genom denna garanti.

374-0268 Rev J