



Count on it.

Bruksanvisning

Reelmaster® 3100-D-traktorenhet

Modellnr 03170—Serienr 400000000 och högre

Modellnr 03171—Serienr 400000000 och högre



Produkten uppfyller alla relevanta europeiska direktiv. Mer information finns i produktens separata försäkrans om överensstämmelse.

⚠ VARNING

KALIFORNIEN Proposition 65 Varning

Den här produkten innehåller en eller flera kemikalier som av den amerikanska delstaten Kalifornien anses orsaka cancer, fosterskador och andra fortplantningsskador.

Avgaserna från dieselmotorer och vissa avgaskomponenter innehåller ämnen som av den amerikanska delstaten Kalifornien anses orsaka cancer, fosterskador och andra fortplantningsskador.

Det är ett brott mot avsnitt 4442 eller 4443 i Kaliforniens Public Resource Code att använda eller köra motorn på skogs-, busk- eller grästäckt mark om motorn inte är utrustad med en gnistsläckare som är i fullgott skick, vilket anges i avsnitt 4442, eller utan att motorn är konstruerad, utrustad och underhållen för att förhindra brand.

Detta tändningssystem överensstämmer med bestämmelserna i kanadensiska ICES-002.

Den bifogade bruksanvisningen till motorn tillhandahålls för information om den amerikanska miljömyndigheten EPA:s (US Environmental Protection Agency) och Kaliforniens lagstiftning om utsläppskontroll för emissionssystem, underhåll och garanti. Extra bruksanvisningar kan beställas från motortillverkaren.

Introduktion

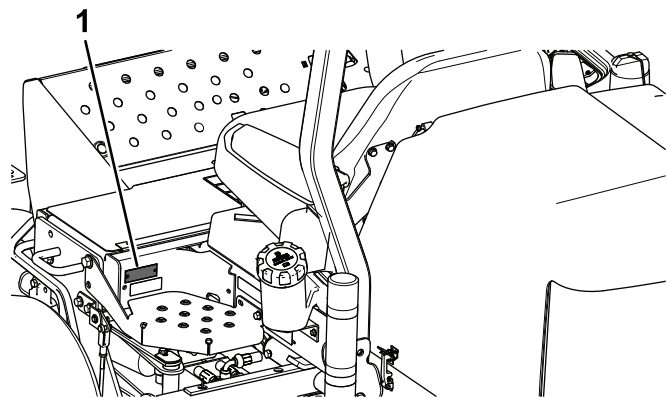
Detta är en åkgräsklippare med en knivcylinder som är avsedd att användas av yrkesförare för kommersiellt arbete. Den är främst konstruerad för att klippa gräs på välunderhållna parkgräsmattor, golfbanor, sportanläggningar och kommersiella anläggningar. Det är inte avsett för att klippa snår, gräs och annat längs med motorvägen eller för jordbruksändamål.

Läs den här informationen noga så att du lär dig att använda och underhålla produkten på rätt sätt och för att undvika person- och produktskador. Du är ansvarig för att produkten används på ett korrekt och säkert sätt.

Kontakta gärna Toro direkt på www.Toro.com för att få information om produkter och tillbehör, få hjälp med att hitta en återförsäljare eller för att registrera din produkt.

Kontakta en auktoriserad återförsäljare eller Toros kundservice och ha produktens modell- och artikelnummer

till hands om du har behov av service, Toro-originaldelar eller ytterligare information. **Figur 1** visar var på produkten modell- och serienumren sitter. Skriv numren i det tomma utrymmet.



Figur 1

1. Plats för modell- och serienummer

Modellnr _____

Serienr _____

I den här bruksanvisningen anges potentiella risker och alla säkerhetsmeddelanden har markerats med en varningssymbol (**Figur 2**), som anger fara som kan leda till allvarliga personskador eller dödsfall om föreskrifterna inte följs.



Figur 2

1. Varningssymbol

Två ord används också i den här bruksanvisningen för att markera information. **Viktigt** anger speciell teknisk information och **Observera** anger allmän information som bör ges särskild uppmärksamhet.

Innehåll

Säkerhet	4	Kontrollera bränsleledningar och anslutningar	49
Allmän säkerhet	4	Tömma vattenseparatorn	49
Säker driftspraxis	4	Byta ut bränslefilterskålen	49
Säkerhet för Toro-åkrgräsklippare	6	Lufta insprutarna	49
Säkerhets- och instruktionsdekaler	7	Underhålla elsystemet	50
Montering	14	Underhålla batteriet	50
1 Montera hjulen	15	Förvaring av batteriet	50
2 Montera ratten	15	Kontrollera säkringarna	50
3 Aktivera, ladda och ansluta batteriet	15	Underhålla drivsystemet	51
4 Kontrollera vinkelindikatorn	17	Justera drivningens neutralinställning	51
5 Montera CE-dekalen	17	Underhålla kylsystemet	51
6 Montera motorhuvsspärren (endast CE)	17	Rengöra motorns kylsystem	51
7 Montera avgasskyddet (endast CE)	19	Underhålla bromsarna	52
8 Montera störbågen	19	Justera parkeringsbromsen	52
9 Montera de främre lyftarmarna	20	Underhålla remmarna	52
10 Montera bärramarna på klippenheterna	20	Serva motorremmarna	52
11 Montera klippenheterna	22	Underhålla styrsystemet	53
12 Montera klippenhetens drivmotorer	23	Justera gasreglaget	53
13 Justera lyftarmarna	23	Underhålla hydraulsystemet	54
14 Ställa in tipprullats (tillval)	24	Byta hydraulvätskan	54
Produktöversikt	25	Byta hydraulfiltret	54
Reglage	25	Kontrollera hydraulledningarna och	
Specifikationer	27	-slangarna	55
Redskap/tillbehör	27	Övrigt underhåll	55
Körning	28	Slipa klippenheterna	55
Säkerheten främst	28	Förvaring	56
Kontrollera oljenivån i motorn	29	Förberedelser inför säsongförvaring	56
Fylla bränsletanken	29		
Kontrollera kylsystemet	30		
Kontrollera hydraulsystemet	31		
Kontrollera däcktrycket	31		
Kontrollera kontakten mellan cylindern och			
underkniven	32		
Dra åt hjulmuttrarna	32		
Starta och stänga av motorn	32		
Lufta bränslesystemet	32		
Kontrollera säkerhetssystemet	33		
Identifiera fästpunkterna	33		
Transportera maskinen	33		
Bogsera maskinen	33		
Använda standardkontrollmodulen (SCM)	34		
Arbetstips	36		
Underhåll	41		
Rekommenderat underhåll	41		
Kontrollista för dagligt underhåll	42		
Serviceintervallstabell	43		
Förberedelser för underhåll	44		
Demontera huven	44		
Smörjning	44		
Smörja lagren och bussningarna	44		
Kontrollera de tätade lagren	47		
Motorunderhåll	47		
Serva luftrenaren	47		
Byta motorolja och filter	48		
Underhålla bränslesystemet	49		
Serva bränsletanken	49		

Säkerhet

Maskinen har utformats i enlighet med SS-EN ISO 5395:2013 och ANSI B71.4-2012.

Allmän säkerhet

Maskinen kan slita av händer och fötter och kasta omkring föremål. Följ alltid alla säkerhetsanvisningar för att undvika allvarliga personskador.

Det kan medföra fara för dig och kringstående om maskinen används i andra syften än vad som avsetts.

- Läs och se till att du har förstått innehållet i den här *bruksanvisningen* innan du startar motorn.
- Håll händer och fötter på avstånd från maskinens rörliga delar.
- Kör endast maskinen om skydd och andra säkerhetsanordningar sitter på plats och fungerar.
- Håll avstånd till utkastaröppningen. Håll kringstående och husdjur på säkert avstånd från maskinen.
- Håll barn på säkert avstånd från arbetsområdet. Låt aldrig barn använda maskinen.
- Stanna maskinen och stäng av motorn innan du utför service på, tankar eller rensar maskinen.
- Undvik att starta och stanna plötsligt och se upp för hål, stup och dolda faror i terrängen.
- För inbromsning flyttar du gaspedalen till neutralläget eller motsatt färdriktning.

Felaktigt bruk eller underhåll av maskinen kan leda till personskador. För att minska risken för skador ska du alltid följa säkerhetsanvisningarna och uppmärksamma varningssymbolen. Symbolen betyder Var försiktig, Varning eller Fara – anvisning om personsäkerhet. Underlåtenhet att följa anvisningarna kan leda till personskador eller dödsfall.

Ytterligare säkerhetsinformation finns i den här *bruksanvisningen*.

Säker driftspraxis

- Låt aldrig barn eller personer som inte har läst de här anvisningarna använda eller serva gräsklipparen. Lokala föreskrifter kan begränsa förarens ålder.
- Klipp aldrig om människor, särskilt barn, eller husdjur befinner sig i närheten.
- Lär dig hur du använder utrustningen på ett säkert sätt och bekanta dig med manöverorgan och säkerhetsskyltar.
- Skjutsa inte passagerare.
- Alla förare och mekaniker ska skaffa sig yrkesmässig och praktisk utbildning. Det är ägaren som ansvarar för att utbilda användarna. Utbildningen ska särskilt framhålla

vikten av omsorg och koncentration vid arbete med åkmaskiner.

- Ägaren/användaren kan förebygga och ansvarar för olyckor eller skador som andra människor eller egendom utsätts för.

Förberedelser

- Bär alltid kraftiga och halkfria skor, långbyxor, skyddsglasögon och hörselskydd vid klippning.
- Undersök noga det område där maskinen ska köras och avlägsna alla föremål som kan slungas omkring av maskinen.
- Undersök terrängen för att avgöra vilka tillbehör och redskap som krävs för att utföra arbetet på ett bra och säkert sätt. Använd endast tillbehör och redskap som godkänts av tillverkaren.
- Kontrollera att förarkontroller, säkerhetsbrytare och skydd sitter fast och fungerar som de ska. Kör inte maskinen om dessa inte fungerar som de ska.

Säker bränslehantering

- Var mycket försiktig när du hanterar bränsle så att du undviker personskador och materiella skador. Bränsle är mycket brandfarligt och ångorna är explosiva.
- Släck alla cigaretter, cigarrer, pipor och allt annat som brinner.
- Använd endast en godkänd bränsledunk.
- Ta aldrig bort tanklocket eller fyll på olja när motorn är igång.
- Låt motorn svalna före bränslepåfyllning.
- Fyll aldrig på bränsle i maskinen inomhus.
- Förvara aldrig maskinen eller bränslebehållaren i närheten av en öppen låga, gnista eller ett kontrolljus, som t.ex. nära en varmvattenberedare eller någon annan anordning.
- Fyll aldrig på dunken inuti ett fordon eller på lastbilsflak eller släp med plastklädsel. Ställ alltid dunkar på marken, en bit bort från ditt fordon före påfyllning.
- Lasta av maskinen från lastbilen eller släpet och fyll på bensin när den står på marken. Fyll hellre på maskinen från en dunk än med munstycket på en bensinpump om det inte är möjligt att lasta av maskinen från släpet.
- Håll munstycket i kontakt med bränsletankens kant eller dunköppningen tills tankningen är klar. Använd inte en låsöppningsanordning för munstycket.
- Om du spiller bränsle på kläderna måste du byta dem omedelbart.
- Fyll inte på för mycket bränsle i tanken. Sätt på tanklocket och dra åt det ordentligt.

Körning

- Kör inte motorn i slutna utrymmen.
- Klipp endast i dagsljus eller i bra belysning.

- Koppla ur klippaggregatet, lägg i neutralläget och dra åt parkeringsbromsen innan motorn startas.
- Se upp för hål i terrängen och andra dolda faror.
- Se upp för trafik när du kör nära vägar eller korsar vägar.
- Stanna knivarna innan du korsar ytor som ej är gräsbevuxna.
- Kör aldrig maskinen med skadade skydd eller skärmar eller om skyddsanordningarna inte sitter på plats. Se till att alla säkerhetsbrytare sitter fast, är korrekt justerade och fungerar som de ska.
- Ändra inte inställningarna för motorns varvtalshållare och övervarva inte motorn. Om motorn körs vid för hög hastighet kan risken för personskador öka.
- Gör följande innan du stiger ur förarsätet:
 - Parkera maskinen på ett plant underlag.
 - Stäng av och sänk ned klippenheterna.
 - Dra åt parkeringsbromsen.
 - Stäng av motorn och ta ut nyckeln.
- Koppla ur redskapsdrivningen under transport och när maskinen inte används.
- Stäng av motorn och koppla ur redskapsdrivningen i följande situationer:
 - Före bränslepåfyllning.
 - Innan du tar bort gräsuppsamlaren/-samlarna.
 - Innan du utför en höjjustering, såvida detta inte kan göras från förarplatsen.
 - Innan du rensar blockeringar.
 - Innan du kontrollerar, rengör eller utför något arbete på klipparen.
 - När du har kört på något främmande föremål eller om det uppstår onormala vibrationer. Kontrollera om gräsklipparen har skadats och reparera skadorna innan du startar och kör den igen
- Minska på motorns hastighetsinställning när motorn ska köras tom på bensin.
- Håll händer och fötter borta från klippenheterna.
- Titta bakåt och nedåt innan du backar för att se till att vägen är fri.
- Sakta ner och var försiktig när du svänger och korsar vägar och trottoarer. Stäng av klippenheterna när du inte klipper.
- Kör inte gräsklipparen om du är trött, sjuk eller påverkad av alkohol, läkemedel eller droger.
- Blixtnedslag kan leda till allvarliga personskador eller dödsfall. Använd inte maskinen om det blixtrar i området. Sök skydd.
- Var försiktig när du lastar av eller på maskinen på en släpvagn eller lastbil.
- Var försiktig när du närmar dig hörn med skydd sikt, buskage, träd eller andra objekt som kan försämra sikten.

Säkerhet för vältskyddssystemet

- **Ta inte bort** vältskyddet från maskinen.
- Kontrollera att säkerhetsbältet är fastspänt och att du kan knäppa upp det snabbt i en nödsituation.
- Använd alltid säkerhetsbältet om maskinen har en fast störtbåge.
- Var mycket uppmärksam på hinder som kan finnas ovanför dig och vidrör dem inte.
- Håll vältskyddet i säkert bruksskick genom att regelbundet inspektera det noga och kontrollera att det inte är skadat samt hålla alla fästelement åtdragna.
- Byt ut ett skadat vältskydd. Reparera eller ändra den inte.

Säkerhet på sluttningar

- Den här triplexklipparen har ett unikt drivsystem som ger dig överlägsen drivning i backar.
- Motluthjulet spinner inte oberoende av det andra och begränsar inte dragkraften som på vanliga triplexklippare.
- Om maskinen används på ett sluttande underlag som är alltför brant kommer maskinen att välta innan den förlorar fästet.
- Var mycket försiktig vid körning på sluttningar, backar och i svår terräng.
 - Du får inte köra i sluttningar förrän din arbetsledare har genomfört en områdesinspektion enligt *bruksanvisningen*.
 - Klipp sluttningar uppifrån och ned, snarare än tvärs över när så är möjligt. Sväng inte i sluttningar.
 - Föraren måste vara rutinerad och utbildad i hur man kör i sluttningar.
 - Undvik våta eller lösa gräsförhållanden som kan göra att maskinen glider.
 - Ställ in klippenheterna (om tillämpligt) på motlut när du kör i sluttningar.
- Sakta ned maskinen och var extra försiktig i sluttningar. Kör i rekommenderad riktning i sluttningar. Gräsförhållandena kan påverka maskinens stabilitet.
- Undvik att starta, stänga av eller vända maskinen på en sluttning. Om däcken förlorar drivningen kopplar du ur knivarna och fortsätter långsamt rakt nedför sluttningen.
- Sväng inte maskinen tvärt. Var försiktig när du backar maskinen.
- När du arbetar med maskinen i en sluttning ska alla klippenheter alltid vara nedsänkta.
- Undvik att svänga med maskinen i sluttningar. Om du måste svänga så gör det om möjligt långsamt och gradvis nedför.
- Var extra försiktig när du kör maskinen med redskap – de kan påverka maskinens stabilitet. Följ rekommendationerna i *bruksanvisningen* om körning av maskinen i sluttningar.

- Kom ihåg att det inte finns några säkra sluttningar. Vid körning på grässlånter krävs särskild försiktighet. Undvik att välta genom att
 - inte starta och stanna plötsligt vid körning i upp- och nedförslut
 - köra långsamt i backar och vid snäva svängar
 - se upp för gupp, gropar och andra dolda faror
 - Aldrig klippa tvärs över en slänt om inte klipparen är avsedd för detta.
- Det går inte att återfå kontrollen över en åkmaskin genom att bromsa. De främsta anledningarna till att man förlorar kontrollen är:
 - Otillräckligt däckgrepp
 - För hög hastighet
 - Otillräcklig inbromsning
 - Maskintypen är olämplig för uppgiften
 - Omedvetenhet om markbetingelsernas betydelse, särskilt i slånter
 - Felaktig inställning och lastfördelning

Underhåll och förvaring

- Håll samtliga muttrar, bultar och skruvar åtdragna så att maskinen är i säkert bruksskick.
- Förvara aldrig maskinen med bränsle i tanken i en byggnad där bensinångor kan antändas av en öppen låga eller gnista.
- Låt motorn svalna innan maskinen ställs undan i ett slutet utrymme.
- Håll motorn, ljuddämparen, batterifacket och förvaringsutrymmet för bränsle fria från gräs, löv eller överflödigt smörjmedel för att minska brandrisken.
- Kontrollera gräsuppsamlaren regelbundet och se efter om den är sliten eller trasig.
- Håll alla delar i gott bruksskick och samtliga beslag och hydraulkopplingar åtdragna. Byt ut alla slitna och skadade delar och dekaleringar.
- Om bränsletanken måste tömmas ska detta göras utomhus.
- Var försiktig när justeringar utförs på maskinen för att undvika att fingrar fastnar mellan knivarna och maskinens fasta delar.
- Var försiktig när en cylinder roteras på maskiner med flera cylindrar, eftersom de andra cylindrarna kan rotera med.
- Koppla ur drivningarna, sänk ned klippenheterna, lägg i parkeringsbromsen, stäng av motorn och ta ut nyckeln ur tändningen. Vänta tills alla rörelser har stannat innan någon justering, rengöring eller reparation utförs på maskinen.
- Ta bort gräs och skräp från klippenheterna, drivhjul, ljuddämparna och motorn för att undvika eldsvåda. Torka upp eventuellt olje- eller bränslespill.

- Använd domkrafter för att stötta upp komponenter när det behövs.
- Lätta försiktigt på trycket i komponenter med upplagrad energi.
- Koppla ifrån batteriet innan du utför några reparationer. Lossa minuskabelanslutningen först och pluskabelanslutningen sist. Anslut plus först och minus sist.
- Var försiktig när du kontrollerar cylindrarna. Använd skyddshandskar och var försiktig när du underhåller cylindrarna.
- Håll händer och fötter borta från rörliga delar. Gör helst inga justeringar när motorn är igång.
- Ladda batterierna i ett öppet, välventilerat utrymme och på avstånd från gnistor och öppna lågor. Koppla ur laddaren innan den ansluts till eller kopplas från batteriet. Använd skyddskläder och isolerade verktyg.

Transport

- Var försiktig när du lastar på eller av maskinen från en släpvagn eller lastbil.
- Använd ramper i fullbredd för att lasta maskinen på en släpvagn eller lastbil.
- Bind fast maskinen så att den sitter säkert med spännband, kedjor, vajrar eller rep. Både de främre och bakre spännremmarna ska vara riktade nedåt och ut från maskinen.

Säkerhet för Toro-åkgräsklippare

Nedan finns säkerhetsinformation som gäller specifikt för Toro-produkter och annan säkerhetsinformation som du bör känna till som inte ingår i standarderna CEN, ISO och ANSI.

Maskinen kan slita av händer och fötter och kasta omkring föremål. Följ alltid alla säkerhetsanvisningar för att förhindra allvarliga skador eller dödsfall.

Det kan medföra fara för dig och kringstående om maskinen används i andra syften än vad som avsetts.

⚠ FARA

Motoravgaser innehåller koloxid som är ett luktfritt och dödligt gift.

Kör inte motorn i ett slutet utrymme där farlig koloxid och andra avgaser kan ansamlas.

- Lär dig att stänga av motorn snabbt.
- Bär alltid långbyxor och kraftiga, halkfria skor. Sätt upp långt hår och använd inte smycken.
- Hantera bränsle försiktigt. Torka upp allt utspilt bränsle.
- Kontrollera säkerhetsbrytarna dagligen för att säkerställa att de fungerar korrekt. Om en brytare inte fungerar ska denna bytas ut före drift.

- Sätt dig på sätet innan du startar motorn.
- Användning av maskinen kräver koncentration. Tänk på följande för att inte tappa kontrollen:
 - Sänk farten vid skarpa svängar. Undvik att stanna och starta plötsligt.
 - Lämna alltid företräde när du korsar vägar.
- Ta aldrig bort störtbågen på maskiner med vältskydd och använd alltid säkerhetsbältet.
- Lyft upp klippenheterna när du kör från en plats till en annan.
- Rör inte motorn, ljuddämparen eller avgasröret när motorn är igång eller strax efter att den har stannat eftersom dessa områden kan vara så varma att du kan bränna dig.
- Om du får motorstopp eller förlorar fart och inte kan köra ända upp för en backe ska du inte vända runt maskinen. Backa alltid långsamt rakt nedför sluttningen.
- Sluta klippa om en person eller ett djur oväntat dyker upp i klippområdet eller i närheten av det. Återuppta inte klipparbetet förrän området är fritt.

Underhåll och förvaring

- Se till att alla hydraulledningsanslutningar är åtdragna och att alla hydraulslangar och -ledningar är i gott skick innan du trycksätter systemet.
- Håll händer och andra kroppsdelar borta från småläckor eller munstycken som sprutar ut hydraulvätska under

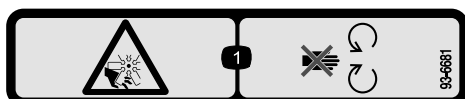
högtryck. Använd kartong eller papper för att upptäcka läckor, aldrig händerna. Hydraulvätska som sprutar ut under tryck kan ha tillräcklig kraft för att tränga in i huden och orsaka allvarliga skador. Sök läkare omedelbart om du träffas av en stråle hydraulvätska och vätskan tränger in i huden.

- Sänk allt tryck i systemet genom att stanna motorn och sänka klippenheterna och redskapen till marken innan du kopplar ur eller utför något arbete på hydraulsystemet.
- Kontrollera regelbundet att alla bränsleledningar är åtdragna och att de inte är slitna. Dra åt eller reparera dem efter behov.
- Om motorn måste vara igång för att ett visst underhåll ska kunna utföras, ska klädesplagg, händer, fötter och andra kroppsdelar hållas borta från klippenheterna, redskapen och andra rörliga delar. Håll kringstående på avstånd.
- Be en Toro-återförsäljare att kontrollera maxhastigheten med en varvräknare för att garantera säkerhet och precision.
- Kontakta din Toro-återförsäljare vid behov av större reparationer, garantiarbete, systemuppdateringar eller assistans.
- Använd endast originalreservdelar och tillbehör från Toro för att garantera optimal prestanda och fortlöpande säkerhet för produkten. Det kan vara farligt att använda reservdelar och tillbehör från andra tillverkare och det kan göra produktgarantin ogiltig.

Säkerhets- och instruktionsdekalerna



Säkerhetsdekalerna och anvisningarna är fullt synliga för föraren och finns nära alla potentiella farozoner. Ersätt dekalerna som har skadats eller saknas.



93-6681

decal93-6681

1. Kapnings-/avslitningsrisk, fläkt – håll avstånd till rörliga delar.



93-7276

decal93-7276

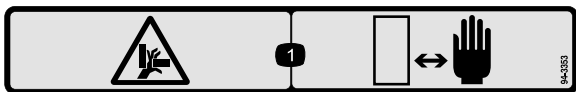
1. Explosionsrisk – använd ögonskydd.
2. Brännskaderisk p.g.a. frätande vätskor/kemiska ämnen – spola med vatten som första hjälpen-insats.
3. Brandrisk – ingen eld, öppna lågor eller rökning.
4. Risk för förgiftning – håll barn på säkert avstånd från batteriet.



93-6688

decal93-6688

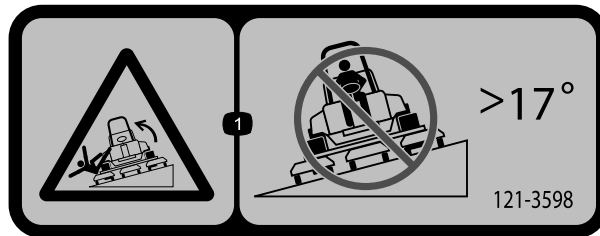
1. Varning! Läs *Bruksanvisningen* innan du utför underhåll.
2. Risk för skärskadorna på händer och fötter – stäng av motorn och vänta tills alla rörliga delar har stannat.



decal94-3353

94-3353

1. Risk för krosskada på händerna – håll händerna på säkert avstånd.

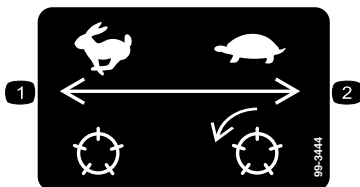


decal121-3598

121-3598

Endast CE

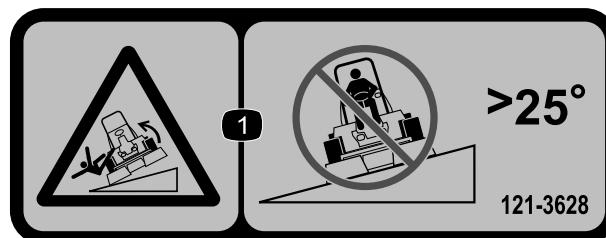
1. Våltrisk – kör inte tvärs över sluttningar vars lutning överstiger 17 grader.



decal99-3444

99-3444

1. Transporthastighet – snabb
2. Klippastighet – långsam



decal121-3628

121-3628

Endast icke-CE

1. Våltrisk – kör inte tvärs över sluttningar vars lutning överstiger 25 grader.



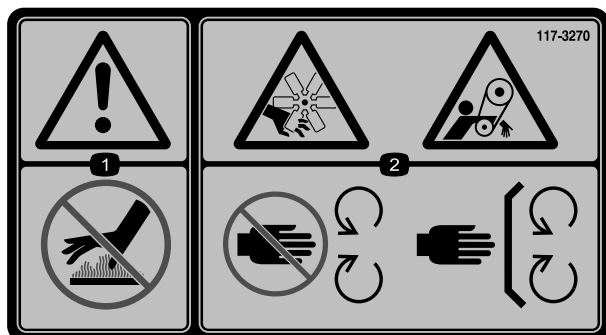
decal110-0806

110-0806



decal117-2718

117-2718



decal117-3270

117-3270

1. Varning – rör inte den heta ytan.
2. Avkapnings-/avslitningsrisk för händer och risk för att fastna i remmen – håll avstånd till rörliga delar och se till att alla skydd sitter på plats.

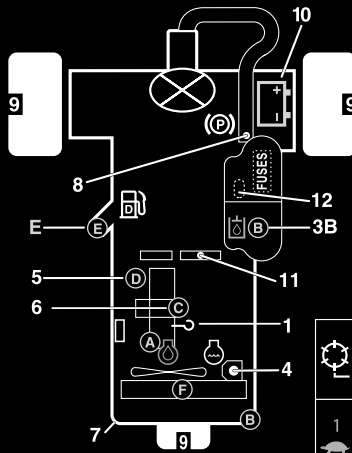
REELMASTER 3100-D

QUICK REFERENCE AID

CHECK/SERVICE (DAILY)

1. OIL LEVEL, ENGINE
2. ENGINE OIL DRAIN (3/4" OR 19mm SOCKET)
3. OIL LEVEL, HYDRAULIC TANK
4. COOLANT LEVEL, RADIATOR
5. FUEL/WATER SEPARATOR
6. AIR CLEANER
7. RADIATOR SCREEN
8. PARKING BRAKE
9. TIRE PRESSURE (14-18 psi)
10. BATTERY
11. BELTS (FAN, ALTERNATOR, HYDRAULIC PUMP)
12. REEL SPEED & BACKLAP CONTROL

GREASING - SEE OPERATOR'S MANUAL



FUSES

MAX 15A

MAX 15A
OPTIONAL LIGHT

SYSTEM 10A
GAUGES
SCM PTO

2A
SCM

START 10A

FLUID SPECIFICATIONS/CHANGE INTERVALS

SEE OPERATOR'S MANUAL FOR INITIAL CHANGES.	FLUID TYPE	CAPACITY	CHANGE INTERVAL		FILTER PART NO.
			FLUID	FILTER	
A. ENGINE OIL	SAE 15W-40 CH-4	4.0 QTS.*	150 HRS.	150 HRS.	108-3841
B. HYD. CIRCUIT OIL	ISO VG 46/68	6 GAL.*	400 HRS.	200 HRS.	54-0110
C. AIR CLEANER				200 HRS.	108-3811
D. WATER SEPARATOR				400 HRS.	110-9049
E. FUEL TANK	NO. 2-DIESEL	7.5 GALS.	DRAIN AND FLUSH, 2 YRS.		
F. COOLANT	50/50 ETHYLENE GLYCOL/WATER	6 QTS.	DRAIN AND FLUSH, 2 YRS.		

*INCLUDING FILTER

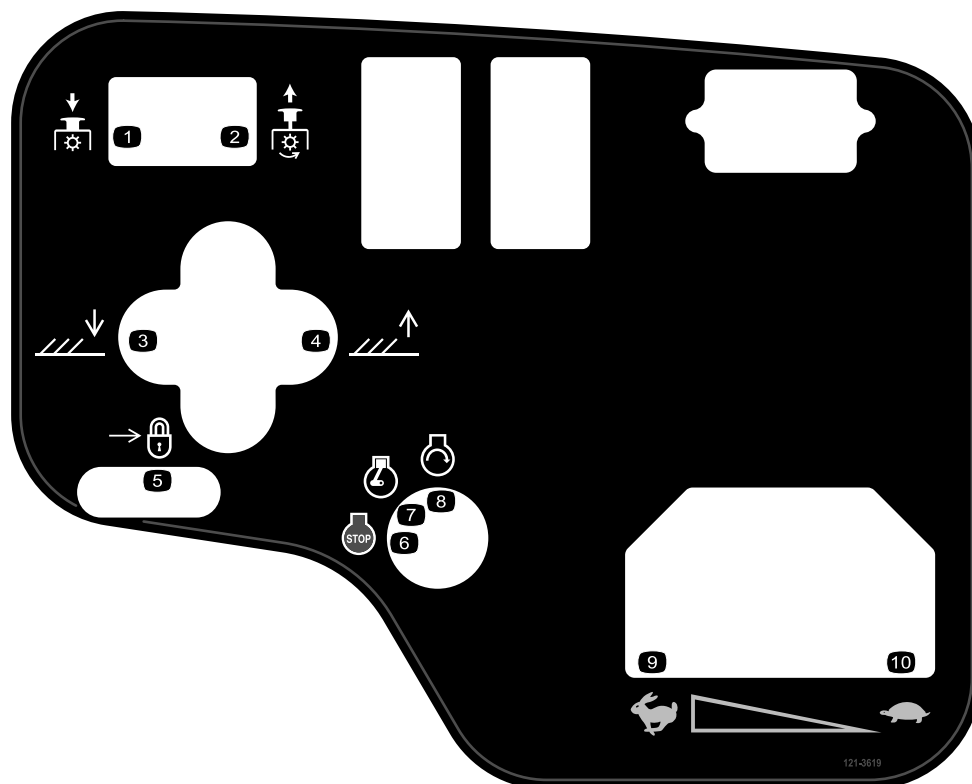
		5 mph 8 kph	6 mph 10 kph	5 mph 8 kph	6 mph 10 kph	5 mph 8 kph	6 mph 10 kph
1	2 1/2" (64mm)	3	3	3	3		
	2 1/2" (60mm)	3	4	3	3		
	2 1/2" (57mm)	3	4	3	3		
	2 1/2" (54mm)	3	4	3	3		
	2" (51mm)	3	4	3	3		
	1 1/2" (48mm)	4	5	3	3		
	1 1/2" (44mm)	4	5	3	3		
	1 1/2" (41mm)	5	6	3	3		
	1 1/2" (38mm)	5	7	3	4		
	1 1/2" (35mm)	5	8	3	4		
	1 1/2" (32mm)	6	9	4	4		
	1 1/2" (29mm)	8	9	4	5		
	1" (25mm)	9	9	5	6		
	3/4" (22mm)	9	9	5	7		
9	3/4" (19mm)	9	9	7	9	6	7
	3/8" (16mm)	9	9	9	9	7	7
	3/8" (13mm)	9	9	9	9	8	8
	3/8" (10mm)	9	9	9	9	9	9

121-3607

121-3607

decal121-3607

1. Se bruksanvisningen för mer information om säkringar, klipp höjd och underhåll.

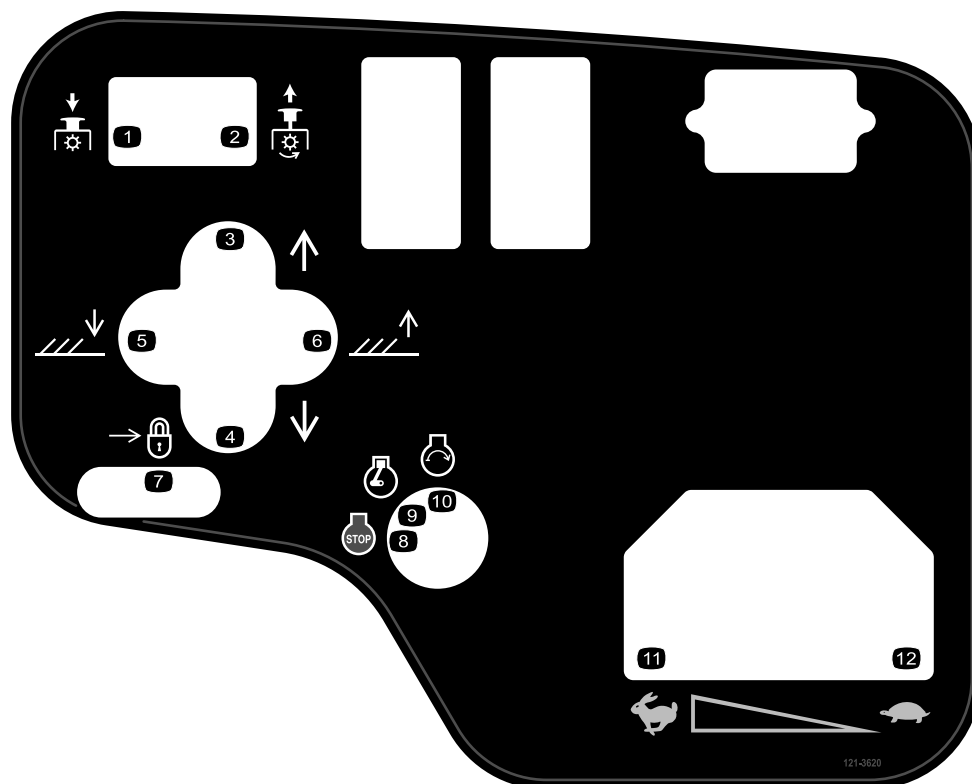


121-3619

Endast modell 03170

decal121-3619

1. Tryck nedåt för att koppla ur klippenheterna.
2. Dra uppåt för att koppla in klippenheterna.
3. Sänker klippenheterna.
4. Höjer klippenheterna.
5. Låst
6. Motor – stopp
7. Motor – kör
8. Motor – start
9. Snabbt
10. Långsamt

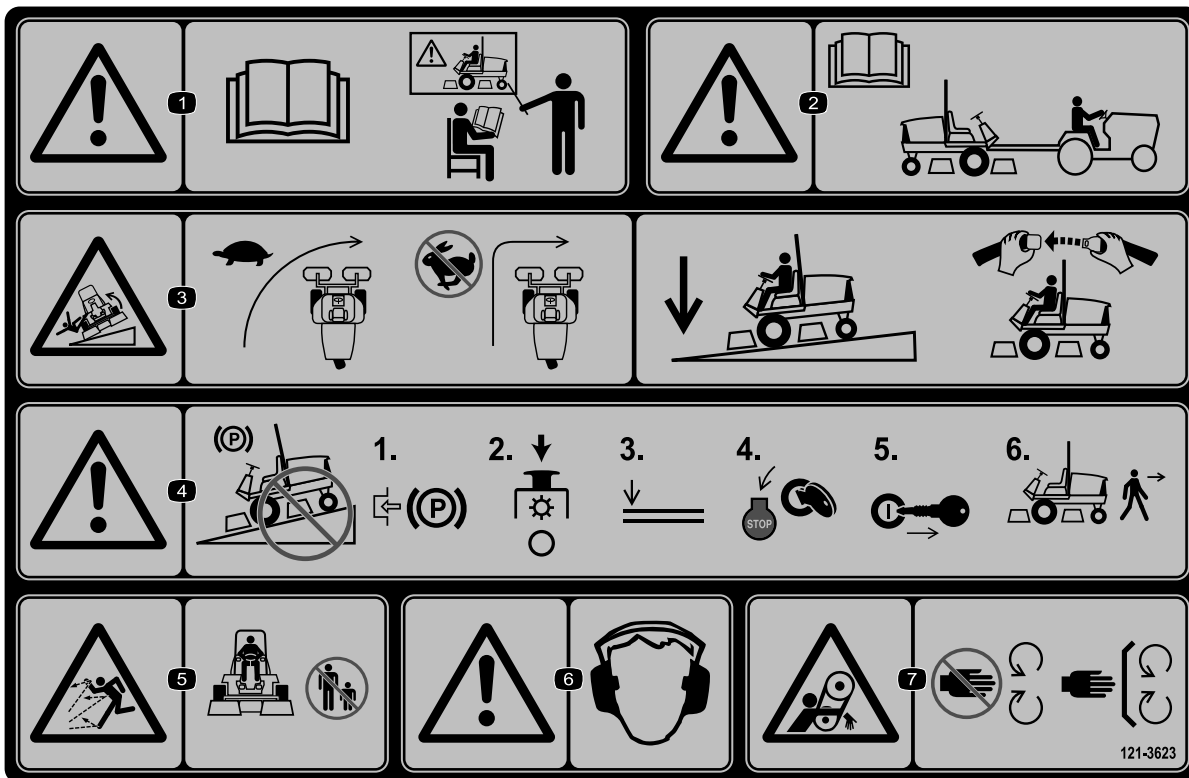


121-3620

Endast modell 03171

- | | |
|--|-------------------|
| 1. Tryck nedåt för att koppla ur klippenheterna. | 7. Låst |
| 2. Dra uppåt för att koppla in klippenheterna. | 8. Motor – stopp |
| 3. För klippenheterna åt höger. | 9. Motor – kör |
| 4. För klippenheterna åt vänster. | 10. Motor – start |
| 5. Sänker klippenheterna. | 11. Snabbt |
| 6. Höjer klippenheterna. | 12. Långsamt |

decal121-3620



decal121-3623

121-3623

1. Varning – läs *bruksanvisningen*. Använd endast maskinen om du har genomgått lämplig utbildning.
2. Varning – läs *bruksanvisningen* innan du bogserar maskinen.
3. Vältrisk – sänk hastigheten innan du svänger. Låt klippenheterna vara nedsänkta och använd säkerhetsbältet när du kör i sluttningar.
4. Varning – parkera inte maskinen i sluttningar. Lägga i parkeringsbromsen, stäng av klippenheterna, sänk ned redskapen, stäng av motorn och ta ut nyckeln ur tändningen innan du kliver ur maskinen.
5. Risk för utslungade föremål – håll kringstående på behörigt avstånd från maskinen.
6. Varning – bär hörselskydd.
7. Risk för att fastna – håll avstånd till rörliga delar och kontrollera att alla skydd sitter på plats.



Batterisymboler

Vissa eller samtliga av dessa symboler finns på ditt batteri

- | | |
|---|--|
| 1. Explosionsrisk | 6. Håll kringstående på säkert avstånd från batteriet. |
| 2. Ingen eld, öppna lågor eller rökning | 7. Använd ögonskydd; explosiva gaser kan orsaka blindhet och andra personskador. |
| 3. Brännskaderisk p.g.a. frätande vätskor/kemiska ämnen | 8. Batterisyra kan orsaka blindhet eller allvarliga brännskador. |
| 4. Använd ögonskydd. | 9. Spola ögonen omedelbart med vatten och sök läkarhjälp snabbt. |
| 5. Läs <i>bruksanvisningen</i> . | 10. Innehåller bly – får inte kastas i hushållssoporna. |
-

Montering

Lösa delar

Använd diagrammet nedan för att kontrollera att alla delar finns med.

Tillvägagångssätt	Beskrivning	Antal	Användning
1	Framhjulsanordning Bakhjulsanordning	2 1	Montera hjulen.
2	Ratt Rattkåpa Stor bricka Kontramutter Skruv	1 1 1 1 1	Montera ratten.
3	Elektrolyt	Vid behov	Aktivera, ladda och ansluta batteriet.
4	Lutningsmätare	1	Kontrollera vinkelindikatorn.
5	Varningsdekal (121-3598)	1	Montera CE-dekalen (vid behov).
6	Låsfäste Nit Bricka Skruv (1/4 x 2 tum) Låsmutter (1/4 tum)	1 2 1 1 1	Montera motorhuvsspärren (CE).
7	Avgasskydd Självgående skruv	1 4	Montera avgasskyddet (CE).
8	Störtbågsanordning Flänsskruvar Låsmuttrar Slangklämma	1 4 4 1	Montera störbågen.
9	Lyftarmar Vridbar stång Skruv (5/16 x 7/8 tum)	2 2 2	Montera de främre lyftarmarna. (Delarna medföljer lyftarmssatsen.)
10	Inga delar krävs	–	Montera bärramarna på klippenheterna.
11	Inga delar krävs	–	Montera klippenheterna.
12	Inga delar krävs	–	Montera klippenhetens drivmotorer.
13	Inga delar krävs	–	Justera lyftarmarna.
14	Tipprullsats (ingår ej)	1	Ställa in tillvalet tipprullsats.

Media och extradelar

Beskrivning	Antal	Användning
Tändningsnyckel	2	Starta motorn.
Bruksanvisning	1	Läses innan maskinen tas i bruk.
Motorns bruksanvisning	1	Läses innan maskinen tas i bruk.
Förarutbildningsmaterial	1	Ses innan maskinen sätts i drift.
Checklista för kontroll före leverans	1	Kontrollera listan för att vara säker på att maskinen har ställts in korrekt.
Certifikat om överensstämmelse	1	Visar att maskinen följer CE-standarden.

Obs: Vänster och höger sida på maskinen är lika med förarens vänstra respektive högra sida vid normal körning.

1

Montera hjulen

Delar som behövs till detta steg:

2	Framhjulsanordning
1	Bakhjulsanordning

Tillvägagångssätt

- Montera ett hjul på varje hjulnav (ventilskafvet utåt).
Viktigt: Bakdäcket har smalare fälg än framdäcket.
- Dra åt hjulmuttrarna till 61–88 N m.

2

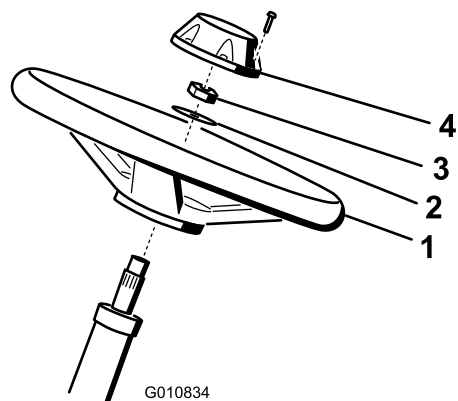
Montera ratten

Delar som behövs till detta steg:

1	Ratt
1	Rattkåpa
1	Stor bricka
1	Kontramutter
1	Skruv

Tillvägagångssätt

- Trä på ratten på styraxeln (Figur 3).



Figur 3

1. Ratt
2. Bricka
3. Kontramutter
4. Lock

g010834

3

Aktivera, ladda och ansluta batteriet

Delar som behövs till detta steg:

Vid behov	Elektrolyt
-----------	------------

Tillvägagångssätt

VARNING

KALIFORNIEN Proposition 65 Varning

Batteripoler, kabelanslutningar och tillbehör till dessa innehåller bly och blykomponenter, kemikalier som staten Kalifornien anser orsaka cancer och fortplantningsskador. *Tvätta händerna när du har hanterat batteriet.*

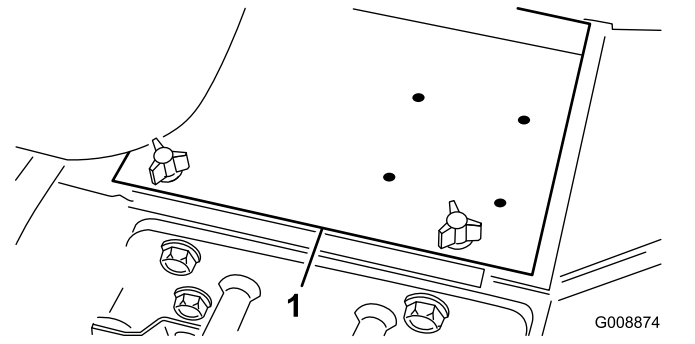
Obs: Om batteriet inte är fyllt med elektrolyt eller aktiverat måste bulkelektrolyt med en specifik vikt på 1,260 köpas från närmaste försäljningsställe för batterier och fyllas på i batteriet.

▲ FARA

Batterielektrolyt innehåller svavelsyra som är ett dödligt gift och som orsakar allvarliga brännskador.

- **Drick inte elektrolyten och undvik kontakt med hud, ögon och kläder. Använd skyddsglasögon för att skydda ögonen och gummihandskar för att skydda händerna.**
- **Fyll på batteriet på en plats där du har tillgång till rent vatten och kan skölja av huden.**

1. Köp elektrolytvätska med 1,260 specifik vikt från en lokal batterileverantör.
2. Öppna motorhuven.
3. Ta bort batterikåpan (Figur 4).



Figur 4

1. Batterikåpa

4. Ta bort påfyllningslocken från batteriet och håll sakta på elektrolyt i varje cell tills nivån ligger precis ovanför plattorna.
5. Sätt tillbaka påfyllningslocken och anslut en batteriladdare på 3–4 A till batteripolerna. Ladda batteriet med 3–4 A under 4–8 timmar.

▲ VARNING

Vid laddning av batteriet bildas explosiva gaser.

- **Håll gnistor och eld borta från batteriet.**
 - **Rök aldrig i närheten av batteriet.**
6. Koppla ur laddningsanordningen från eluttaget och batteripolerna när batteriet är laddat.
 7. Ta bort påfyllningslocken. Fyll långsamt på elektrolyt upp till påfyllningsringen i varje cell. Sätt tillbaks påfyllningslocken.

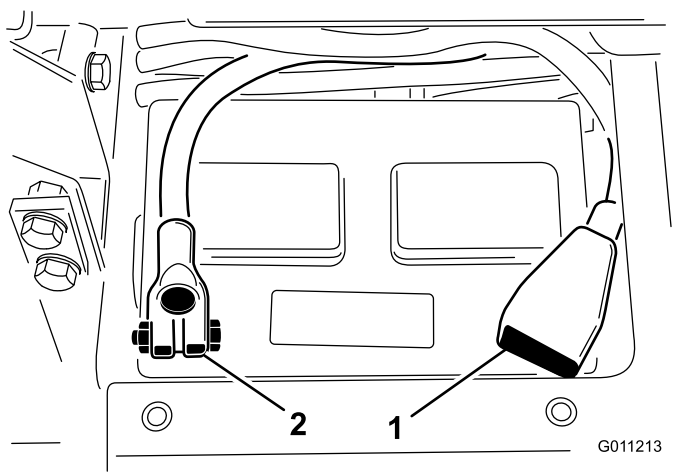
Viktigt: Fyll inte på batteriet för mycket. Elektrolyten kommer att rinna över på andra delar i maskinen och orsaka allvarlig korrosion och slitage.

8. Anslut den röda pluskabeln till plusanslutningen (+) och den svarta minuskabeln till minusanslutningen (–) på batteriet, och fäst kablarna med bultar och muttrar (Figur 5). Se till att plusanslutningen (+) går ända upp till polen och att kabeln sitter tätt emot batteriet. Kabeln får inte vidröra batterilocket.

▲ VARNING

Felaktig dragning av batterikabeln kan skada traktor och kablar och orsaka gnistor. Gnistor kan få batterigaserna att explodera, vilket kan leda till personskador.

- **Lossa alltid batteriets minuskabel (svart) innan du lossar pluskabeln (röd).**
- **Anslut alltid pluskabeln (röd) innan du ansluter minuskabeln (svart).**



Figur 5

1. Pluskabel (+)
2. Minuskabel (-)

Viktigt: Se till att batteriklämmans bultar sätts tillbaka med bulthuvudena på undersidan och muttrarna på ovsidan om batteriet avlägsnas. Om klämmornas bultar monteras omvänt kan de störa hydraulrören när klippenheterna flyttas.

9. Fetta in båda batterianslutningar med smörjfett av typen Grafo 112X (skin-over), Toro-artikelnr 505-47, vaselin eller ett lättare fett för att förhindra korrosion.
10. Trä gummiskon över plusanslutningen för att förhindra eventuell kortslutning.
11. Sätt tillbaka batterilocket.

4

Kontrollera vinkelindikatorn

Delar som behövs till detta steg:

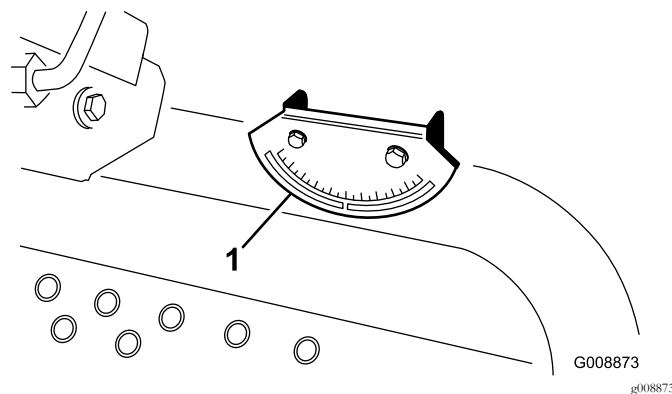
1	Lutningsmätare
---	----------------

Tillvägagångssätt

▲ FARA

Kör inte maskinen på sluttningar vars lutning överstiger 25° eftersom den kan välta, vilket kan orsaka personskador eller dödsfall.

1. Parkera maskinen på ett plant och jämnt underlag.
2. Kontrollera att maskinen står jämnt genom att placera en bärbar lutningsmätare (följer med maskinen) på ramens tvärbalk vid bränsletanken (Figur 6). Lutningsmätaren bör visa ett värde på noll grader när den avläses från förarsätet.



Figur 6

1. Vinkelindikator

3. Om lutningsmätaren inte visar noll grader ska maskinen flyttas till en plats där ett värde på noll erhålles. Vinkelindikatorn som finns monterad på maskinen bör även den visa noll grader.
4. Om vinkelindikatorn inte visar noll grader lossar du de två (2) skruvarna och muttrarna som håller fast vinkelindikatorn vid monteringsfästet, justerar indikatorn till noll grader och drar åt skruvarna.

5

Montera CE-dekalen

Delar som behövs till detta steg:

1	Varningsdekal (121-3598)
---	--------------------------

Tillvägagångssätt

Fäst CE-dekalen ovanpå motsvarande icke-CE-dekal om maskinen ska CE-märkas.

6

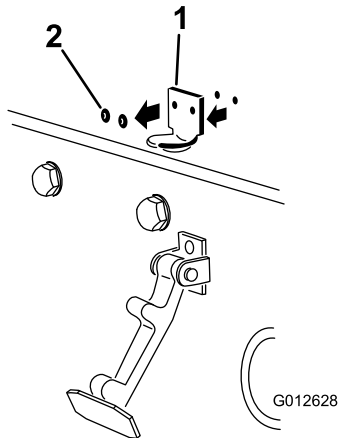
Montera motorhuvsspärren (endast CE)

Delar som behövs till detta steg:

1	Låsfäste
2	Nit
1	Bricka
1	Skruv (¼ x 2 tum)
1	Låsmutter (¼ tum)

Tillvägagångssätt

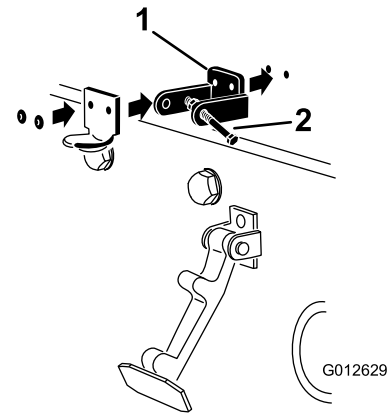
1. Kroka av motorhuvsspärren från dess fäste.
2. Ta bort de två nitarna som fäster motorhuvslåsfästet på motorhuvan (Figur 7). Ta bort motorhuvslåsfästet från motorhuvan.



Figur 7

1. Motorhuvslåsfästet
2. Nitar

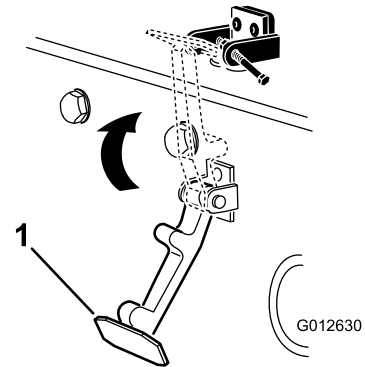
3. Placera CE-låsfästet och motorhuvslåsfästet på motorhuvan när du passar in monteringshålen. Låsfästet måste ligga mot motorhuvan (Figur 8). Ta inte bort skruv- och mutterenheten från låsfästets arm.



Figur 8

1. CE-låsfäste
2. Skruv- och mutterenhet

4. Rikta in brickorna mot hålen på motorhuvens insida.
5. Nita fast fästena och brickorna på motorhuvan (Figur 8).
6. Kroka fast motorhuvsspärren på dess fäste (Figur 9).

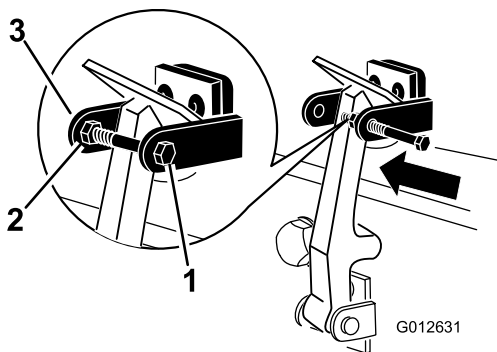


Figur 9

1. Motorhuvsspärr

7. Skruva i skruven i den andra armen på motorhuvslåsfästet för att låsa spärren på plats (Figur 10).

Obs: Dra åt skruven ordentligt, men dra inte åt muttern.



Figur 10

g012631

1. Skruv
2. Mutter
3. Motorhuvslåsfästets arm

2. Fäst avgasskyddet vid ramen med fyra självgående skruvar (Figur 11).

8

Montera störbågen

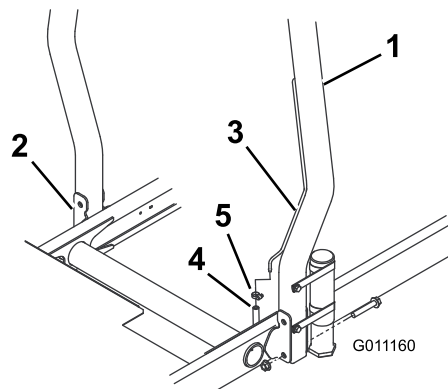
Delar som behövs till detta steg:

1	Störbågsanordning
4	Flänsskruvar
4	Låsmuttrar
1	Slangklämma

Tillvägagångssätt

Viktigt: Svetsa eller modifiera aldrig övervullningssystemet (ROPS). Byt ut vältskyddet om det är skadat. Det får inte repareras eller modifieras.

1. Sänk ned störbågen till traktorenhetens monteringsfästen och passa in monteringshålen. Kontrollera att luftningsröret på störbågen sitter på maskinens vänstra sida (Figur 12).



Figur 12

g011160

1. Övervullningsskydd
2. Monteringsfäste
3. Luftningsrör
4. Bränsleslangens luftningsslang
5. Slangklämma

2. Sätt fast båda sidorna av störbågen på monteringsfästena med två flänsskruvar och låsmuttrar (Figur 12). Dra åt fästelementen till 81 N m.
3. Fäst bränsleslangens luftningsslang på störbågens luftningsrör med slangklämman.

7

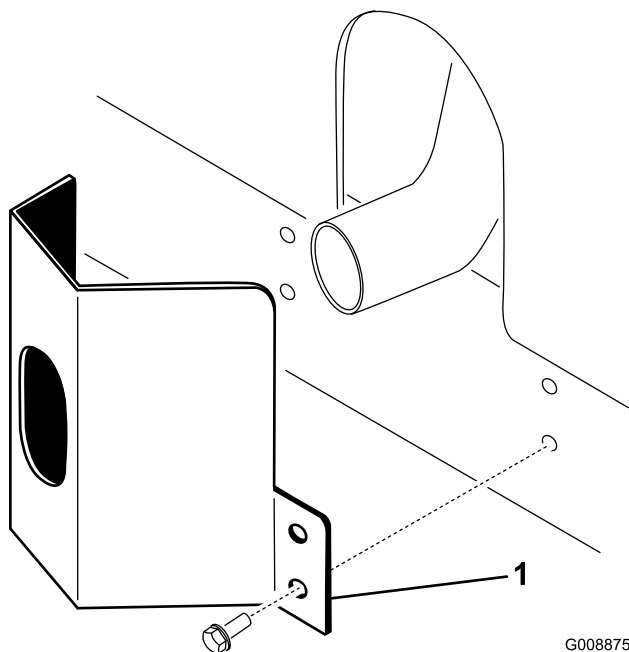
Montera avgasskyddet (endast CE)

Delar som behövs till detta steg:

1	Avgasskydd
4	Självgående skruv

Tillvägagångssätt

1. Placera avgasskyddet runt ljuddämparen och passa in monteringshålen mot hålen i ramen (Figur 11).



Figur 11

g008875

1. Avgasskydd

⚠ VAR FÖRSIKTIG

Om motorn startas när bränsleslangens luftnings slang är frånkopplad från luftningsröret rinner bränslet ut ur slangen, vilket kan leda till brand eller explosion. Bränslebrand eller explosion kan skada dig själv och andra och orsaka materiella skador.

Anslut bränsleslangens luftnings slang till luftningsröret innan du startar motorn.

9

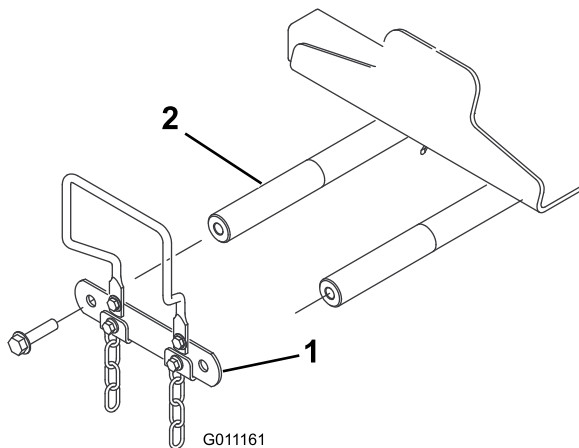
Montera de främre lyftarmarna

Delar som behövs till detta steg:

2	Lyftarmar
2	Vridbar stång
2	Skruv (5/16 x 7/8 tum)

Tillvägagångssätt

1. Ta bort de två bultar som fäster länken på lyftarmens vridbara axel till den vridbara axeln och ta sedan bort och spara länken och bultarna (Figur 13).

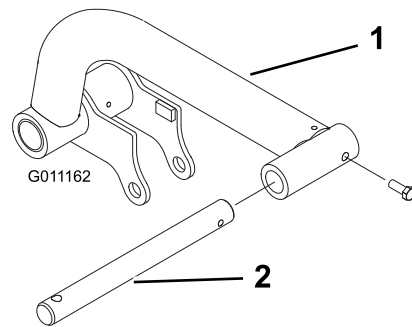


Figur 13

g011161

1. Länk till lyftarmens vridbara axel
2. Lyftarmens vridbara axel

2. Skjut in en svängtapp i varje lyftarm och passa in monteringshålen (Figur 14).



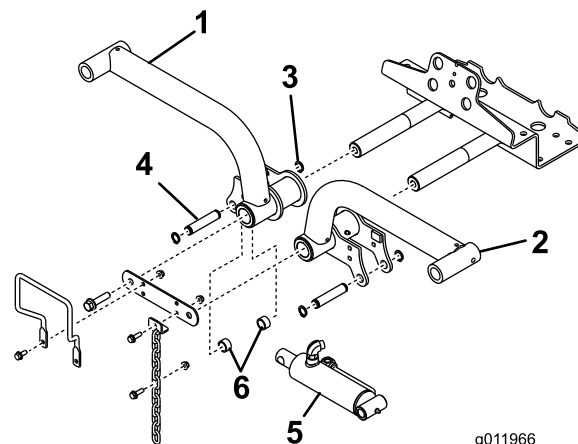
Figur 14

g011162

1. Lyftarm
2. Vridbar stång

3. Fäst de vridbara stängerna vid lyftarmarna med två bultar (5/16 x 7/8 tum).
4. Skjut in lyftarmarna i de vridbara axlarna (Figur 15) och fäst varje arm med den länk till lyftarmens vridbara axel och de bultar som du tidigare tog bort.

Obs: Dra åt skruvarna till 95 N m.



g011966

g011966

Figur 15

1. Lyftarm, höger
2. Fästring
3. Lyftarm, vänster
4. Lyftcylinder
5. Distansbrickor (2)
6. Fäststift

5. Ta bort de bakre fästringarna som fäster fäststiften till varje ände på lyftcylindern.
6. Fäst lyftcylinderns högra ände på den högra lyftarmen med ett stift och två avståndsbrickor (Figur 15). Fäst den med en fästring.
7. Fäst lyftcylinderns vänstra ände på den vänstra lyftarmen med ett stift. Fäst den med en fästring.

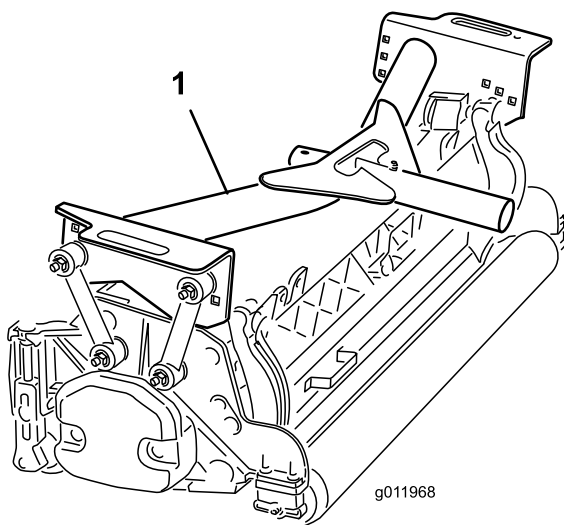
10

Montera bärramarna på klippenheterna

Inga delar krävs

Tillvägagångssätt

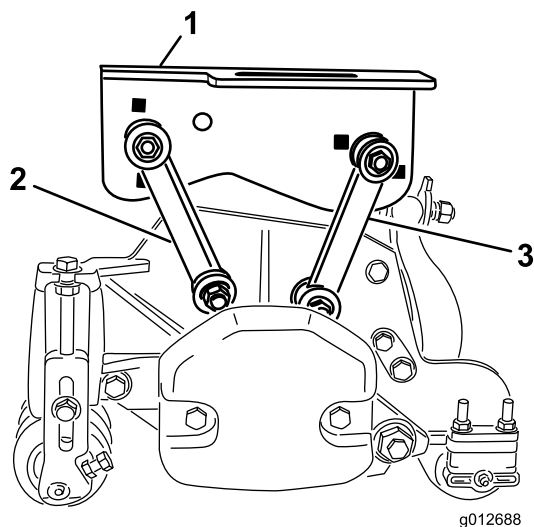
1. Ta ut klippenheterna ur kartongerna. Justera dem i enlighet med bruksanvisningen för klippenheterna.
2. Placera en främre bärram (Figur 16) på varje främre klippenhet.



Figur 16

1. Främre bärram

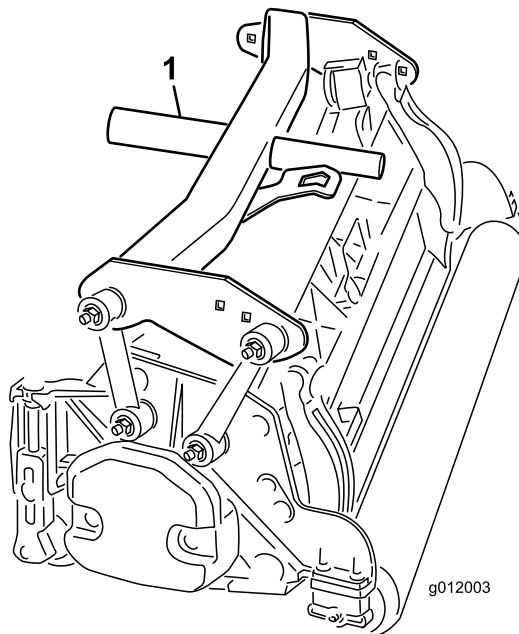
3. Fäst monteringslänkarna på den **främre** bärramen på följande vis:
 - Fäst de främre monteringslänkarna i hålen på den mellersta bärramen med en bult (3/8 x 2 1/4 tum), två planbrickor och en låsmutter såsom visas i Figur 17. Placera en bricka på var sida om länken vid montering. Dra åt fästelementen till 42 N m.
 - Fäst de bakre monteringslänkarna i hålen på den mellersta bärramen med en bult (3/8 x 2 1/4 tum), två planbrickor och en låsmutter såsom visas i Figur 17. Placera en bricka på var sida om länken vid montering. Dra åt fästelementen till 42 N m.



Figur 17

1. Främre bärram
2. Främre monteringslänk
3. Bakre monteringslänk

4. Placera den bakre bärramen (Figur 18) på den bakre klippenheten.



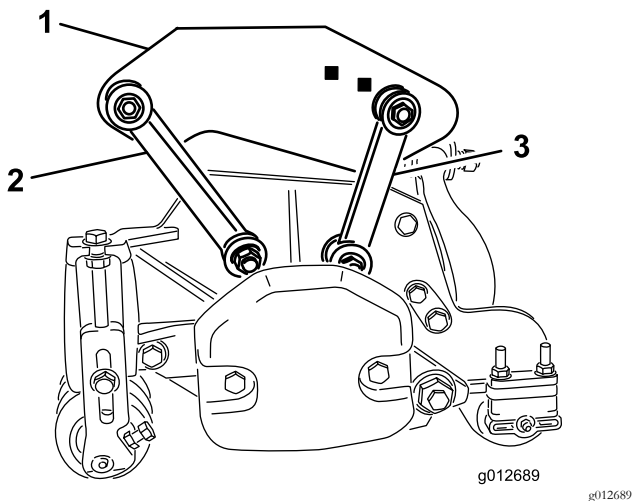
Figur 18

1. Bakre bärram

5. Fäst monteringslänkarna på den **bakre** bärramen på följande vis:
 - Fäst de främre monteringslänkarna i hålen på bärramen med en bult (3/8 x 2 1/4 tum), två planbrickor och en låsmutter såsom visas i Figur

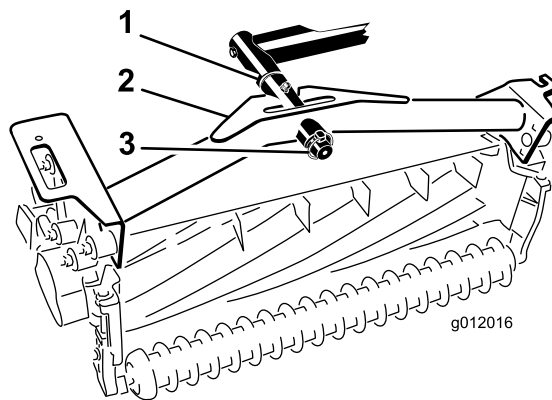
19. Placera en bricka på var sida om länken vid montering. Dra åt fästelementen till 42 N m.

- Fäst de bakre monteringslänkarna i hålen på den bakre bärramen med en bult (3/8 x 2 1/4 tum), två planbrickor och en låsmutter såsom visas i [Figur 19](#). Placera en bricka på var sida om länken vid montering. Dra åt fästelementen till 42 N m.



Figur 19

1. Bakre bärram
2. Främre monteringslänk
3. Bakre monteringslänk

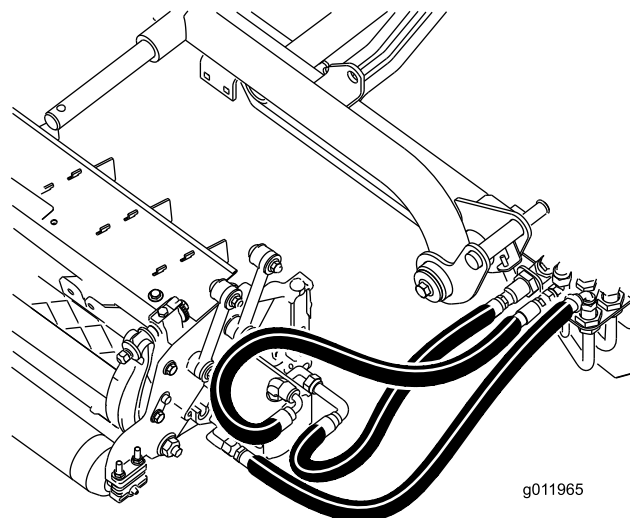


Figur 20

1. Tryckbricka
2. Bärram
3. Hjulspint

3. Smörj in samtliga lyftarmars och bärramars vridpunkter.

Viktigt: Kontrollera att slangarna inte är vridna eller böjda och att slangarna på den bakre klippenheten har dragits i enlighet med ([Figur 21](#)). Hög klippenheterna och flytta dem till vänster (modell 03171). Den bakre klippenhetens slangar får inte ligga emot drivkabelns fäste. Omplacera kopplingar och/eller slangar om det behövs.



Figur 21

4. Dra en tippkedja upp genom skåran i änden på varje bärram. Fäst tippkedjan på bärramens ovansida med en bult, bricka och låsmutter ([Figur 22](#)).

11

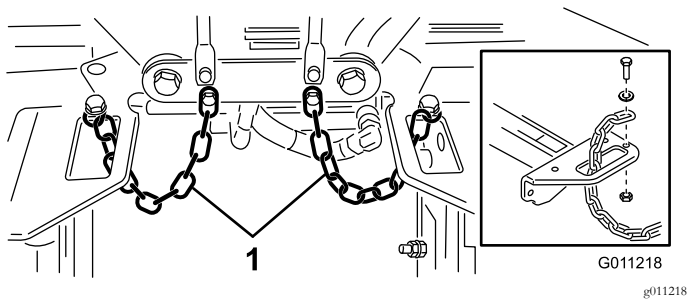
Montera klippenheterna

Inga delar krävs

Tillvägagångssätt

- Skjut på en tryckbricka på varje främre lyftarmssvängtapp.
- Skjut på klippenhetens bärram på svängtappen och fäst den med en hjulspint ([Figur 20](#)).

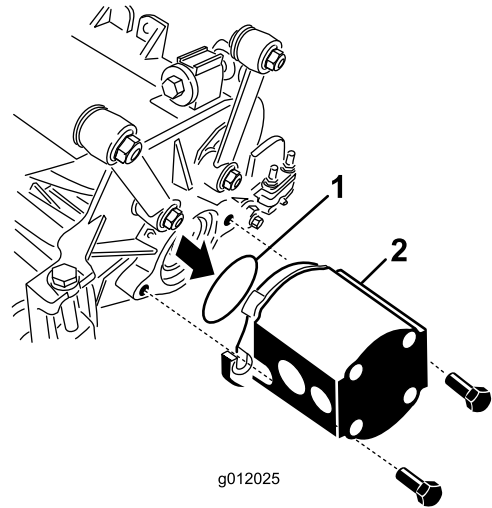
Obs: Placera tryckbrickan mellan den bakre delen på bärramen och hjulspinten på den bakre klippenheten.



Figur 22

1. Tippkedja

4. Ta bort transportpluggen från lagerhusen på kvarvarande klippenheter.
5. För in o-ringen (medföljer klippenheten) i drivmotorns fläns (Figur 24).



Figur 24

1. O-ring
2. Cylindermotor

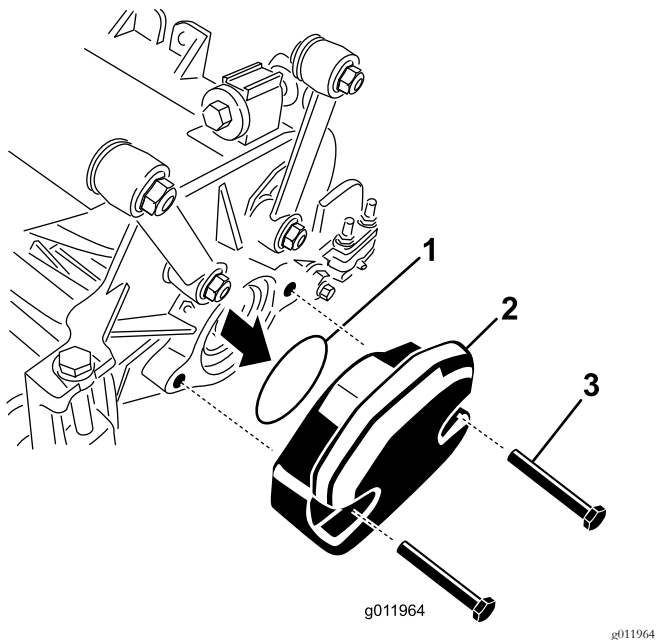
12

Montera klippenhetens drivmotorer

Inga delar krävs

Tillvägagångssätt

1. Placera klippenheterna framför lyftarmarnas svängtappar.
2. Ta bort vikten och o-ringen (Figur 23) på insidan av den högra klippenheten.



Figur 23

1. O-ring
2. Vikt
3. Fästbultar

13

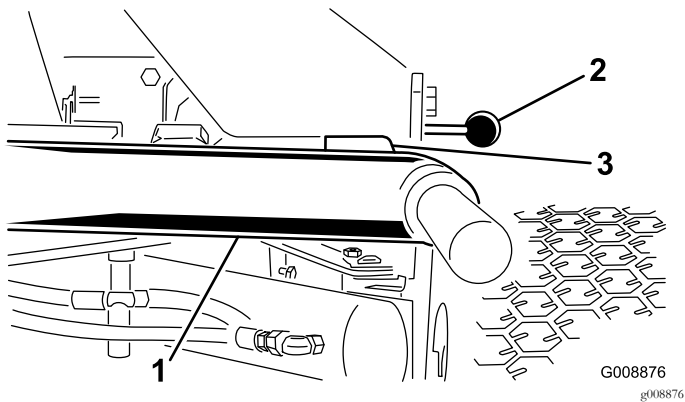
Justera lyftarmarna

Inga delar krävs

Tillvägagångssätt

1. Starta motorn, höj lyftarmarna och kontrollera att spelet mellan varje lyftarm och golvplattans fäste är 5–8 mm (Figur 25).

3. Ta bort pluggen från lagerhuset på utsidan av höger klippenhet och montera vikterna och packningen igen.



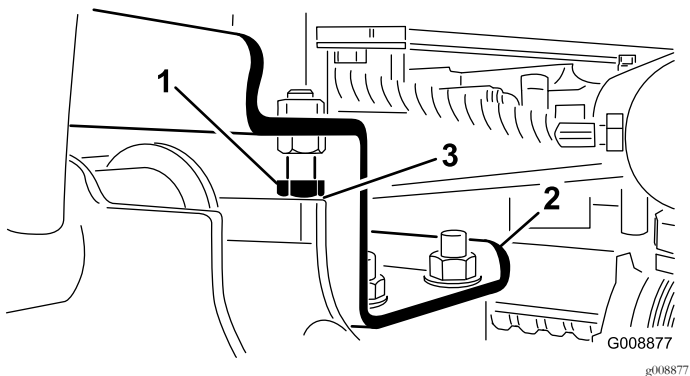
Figur 25

Klippenheterna är borttagna för tydlighets skull.

1. Lyftarm
2. Fäste till golvplatta
3. Spel

Obs: Justera cylindern på följande sätt om spelet inte ligger inom angivet intervall:

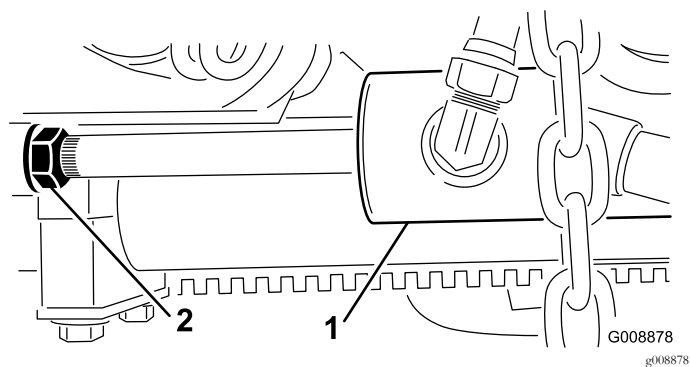
- A. Flytta stoppbultarna bakåt och justera cylindrarna för rätt spel (Figur 26).



Figur 26

1. Stoppbult
2. Lyftarm
3. Spel

- B. Flytta kontramuttern på cylindern bakåt (Figur 27).



Figur 27

1. Främre cylinder
2. Kontramutter

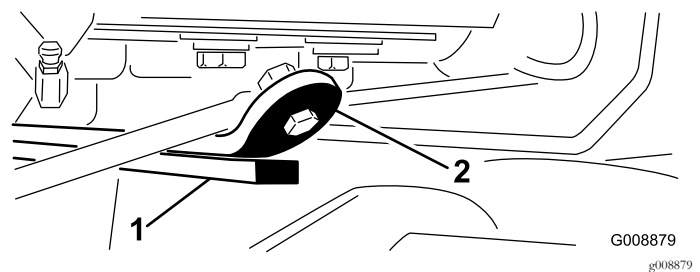
- C. Ta bort sprinten från stängens ände och vrid klykan.
- D. Sätt tillbaka sprinten och kontrollera spelet.
- E. Upprepa steg A till D efter behov.
- F. Dra åt kontramuttern.

Obs: Om den bakre lyftarmen avger en dov klang under transport kan spelet minska.

2. Kontrollera att spelet mellan varje lyftarm och stoppbult är 0,13–1,02 mm (Figur 26).

Obs: Om spelet inte ligger mellan dessa mått justerar du stoppbultarna så att korrekt spel uppnås.

3. Starta motorn, höj lyftarmarna och kontrollera att spelet mellan slitremmen överst på den bakre klippenhetens slitstång och stötdämparremmen är 0,51–2,54 mm. Se Figur 28.

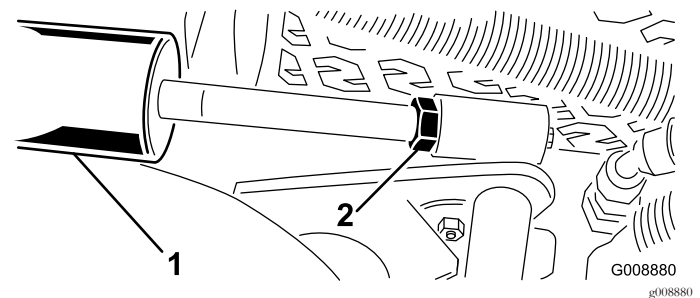


Figur 28

1. Slitstång
2. Stötdämparrem

Justera den bakre cylindern på följande sätt om spelet inte ligger inom angivet intervall:

- A. Sänk klippenheterna och flytta kontramuttern bakåt på cylindern (Figur 29).



Figur 29

1. Bakre cylinder
2. Justeringsmutter

- B. Fatta tag i cylinderstaven nära muttern med en tång och en trasa och vrid stängens.
- C. Höj klippenheterna och kontrollera spelet.
- D. Upprepa steg A till C efter behov.
- E. Dra åt kontramuttern.

Viktigt: Brist på spel vid de främre anslagen eller den bakre slitstången kan skada lyftarmarna.

14

Ställa in tipprollsats (tillval)

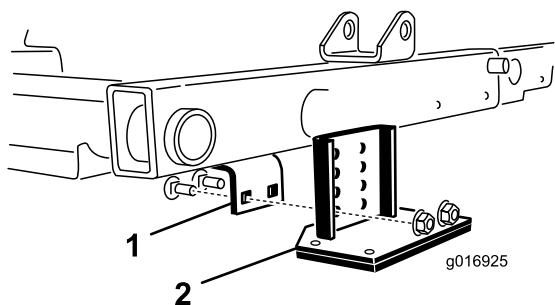
Delar som behövs till detta steg:

1	Tipprollsats (ingår ej)
---	-------------------------

Tillvägagångssätt

Vid klippning på högre klipphöjder rekommenderas installation av tipprollsats.

1. Höj upp klippenheterna så långt det går.
2. Lokalisera ramfästet ovanför mittklippenheten (Figur 30).
3. Medan den främre rullen på mittklippenheten trycks ner, fastställ vilka hål på tippfästet som är i linje med hålen på ramfästet för att uppnå samma kontakt med rullen när tippfästet har monterats (Figur 30).



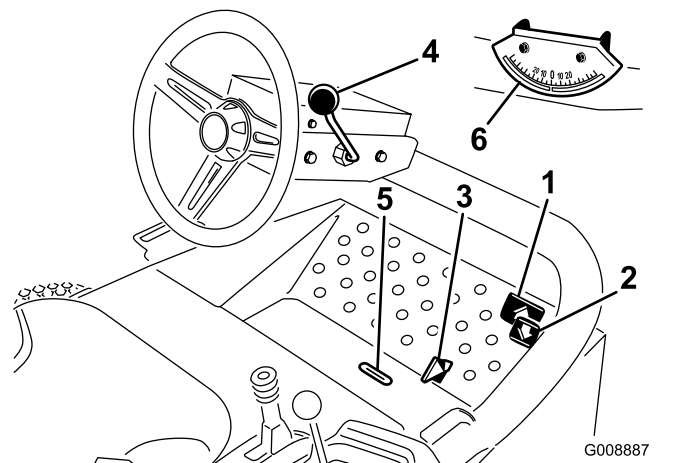
Figur 30

1. Ramfäste
2. Tippfäste

4. Sänk ner klippenheterna och montera tippfästet på ramen med de två vagnskruvar och muttrar som medföljer satsen (Figur 30).

Produktöversikt

Reglage



Figur 31

1. Gaspedal för framåtdrift
2. Gaspedal för bakåtdrift
3. Skjutreglage för klippning/transport
4. Rattlutningsspak
5. Indikatorskåra
6. Vinkelindikator

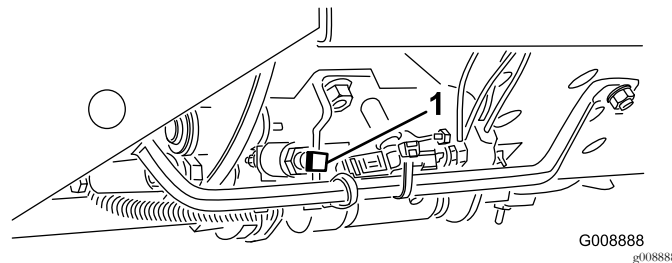
Gaspedaler

Tryck ned pedalen för framåtdrift (Figur 31) för att köra framåt. Tryck ned pedalen för bakåtdrift (Figur 31) för att köra bakåt eller för att hjälpa till att bromsa maskinen då den kör framåt. Låt även pedalen förflytta sig till eller för den till NEUTRALLÄGET när du vill stanna maskinen.

Skjutreglage för klippning/transport

Använd hälen och flytta skjutreglaget (Figur 31) åt vänster för transport och åt höger för klippning. **Klippenheterna fungerar endast i klippläget.**

Viktigt: Klippshastigheten ställs in på fabriken till 9,7 km/h. Den kan höjas eller sänkas genom att anslagsskruven justeras (Figur 32).



Figur 32

1. Anslagsskruv för hastighetsreglering

Rattlutningsspak

Dra spaken för rattlutning (Figur 31) bakåt och justera ratten till önskat läge och för sedan spaken framåt så att den dras åt.

Indikatorskåra

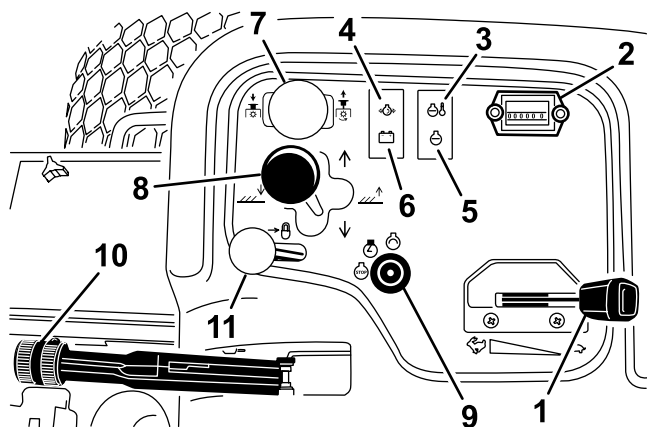
Skåran i förarplattformen (Figur 31) visar när klippenheterna är i mittläge.

Vinkelindikator

Vinkelindikatorn (Figur 31) anger maskinens lutningsvinkel i grader.

Tändningslås

Tändningslåset (Figur 33), som används för att starta, stänga av och förvärma motorn, har tre lägen: AV, PÅ/FÖRVÄRMNING och START. Vrid nyckeln till det PÅSLAGNA LÄGET/FÖRVÄRMNINGSLÄGET tills glödstiftslampan släcks (ca sju sekunder), och vrid sedan nyckeln till STARTLÄGET för att koppla in startmotorn. Släpp nyckeln när motorn startar. Nyckeln flyttas automatiskt till läget PÅ/KÖR. Vrid nyckeln till det AVSTÄNGDA läget för att stänga av motorn och ta ut nyckeln ur tändningen för att undvika oavsiktlig start.



Figur 33

g191213

- | | |
|--------------------|-----------------------------|
| 1. Gasreglage | 7. Brytare för klippenheter |
| 2. Timmätare | 8. Klippenhetens växelspak |
| 3. Temperaturlampa | 9. Tändningslås |
| 4. Oljetryckslampa | 10. Parkeringsbroms |
| 5. Glödstiftslampa | 11. Lyftspakslås |
| 6. Generatorlampa | |

Gasreglage

För reglaget (Figur 33) framåt för att öka motorvarvtalet, och dra det bakåt för att minska motorvarvtalet.

Klippenhetens drivbrytare

Klippenhetens drivbrytare (Figur 33) har två lägen: INKOPPLAD eller URKOPPLAD. Vippbrytaren använder

en elektromagnetisk ventil på ventilbänken för att driva klippenheterna.

Timmätare

Timmätaren (Figur 33) visar det totala antalet timmar som maskinen har varit i drift. Timmätaren börjar fungera så snart nyckelbrytaren har flyttats till det påslagna läget.

Klippenhetsspak

Sänk klippenheterna till marken genom att föra klippenhetsspaken (Figur 33) framåt. Klippenheterna kan inte sänkas om inte motorn är igång och fungerar inte i upphöjt läge. Hög upp klippenheterna genom att dra lyftspaken bakåt till läget HÖJ.

För spaken åt höger eller vänster för att flytta klippenheterna i respektive riktning. Detta får endast göras när klippenheterna är upphöjda eller om de är på marken och maskinen är i rörelse (endast modell 03171).

Obs: Spaken behöver inte hållas i framåtläge då klippenheterna är sänkta.

⚠ FARA

Om klippenheterna är inställda på medlut minskar maskinens stabilitet. Detta kan göra så att maskinen välter, vilket i sin tur kan leda till personskador eller dödsfall.

Ställ in klippenheterna på motlut när du kör i en sluttning.

Varningslampa för motorns kylvätsketemperatur

Varningslampan (Figur 33) tänds om motorns kylvätsketemperatur är hög. Om du inte stannar traktorenheten och kylvätsketemperaturen stiger ytterligare 5 °C stängs motorn av.

Varningslampa för oljetryck

Varningslampan (Figur 33) tänds när motorns oljetryck sjunker under en säker nivå.

Generatorlampa

Generatorlampan (Figur 33) ska vara släckt när motorn är igång. Kontrollera och åtgärda vid behov laddningssystemet om lampan lyser.

Glödstiftslampa

Glödstiftets indikatorlampa (Figur 33) lyser när glödstiften fungerar.

Parkeringsbroms

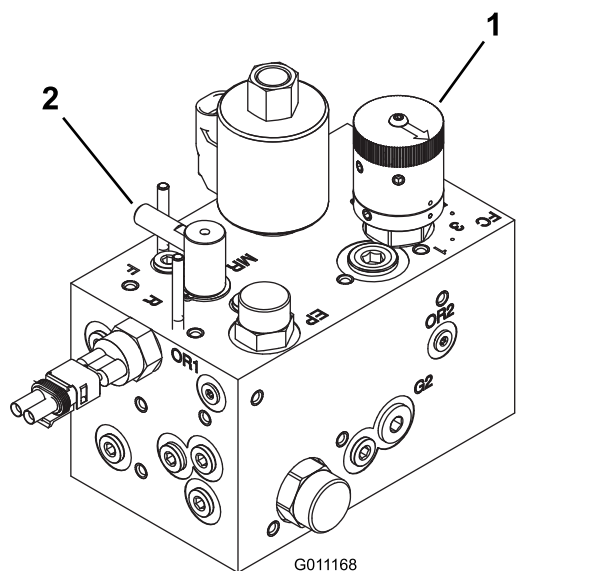
Lägg i parkeringsbromsen (Figur 33) för att undvika oavsiktlig maskinrörelse när motorn är avstängd. Lägg i parkeringsbromsen genom att dra upp spaken. Motorn stannar om gaspedalen trycks ned medan parkeringsbromsen ligger i.

Lyftspakslås

För lyftspakslåset (Figur 33) bakåt så att inte klippenheterna sänks.

Cylinderhastighetsreglage

Cylinderhastighetsreglaget sitter under konsolkåpan (Figur 34). För att få önskad klipp hastighet (cylinderhastighet) vrider du cylinderns hastighetsreglage till lämplig klipphöjdsinställning och gräsklipparhastighet. Se [Välja klipp hastighet \(cylinderhastighet\)](#) (sida 38).



Figur 34

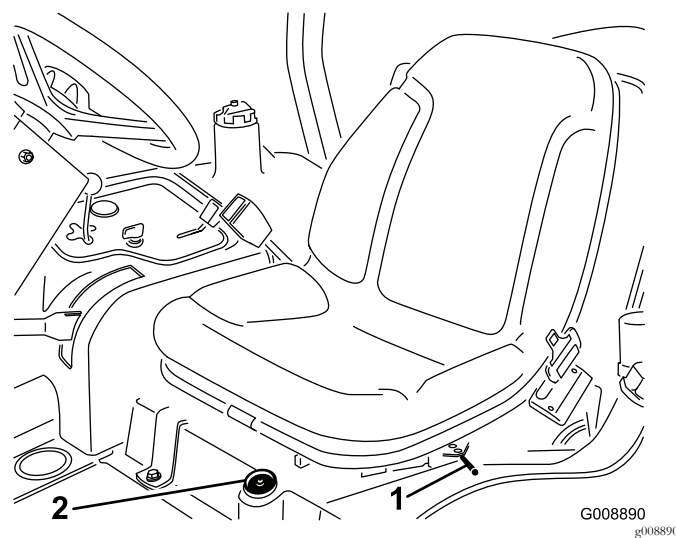
1. Cylinderhastighetsreglage 2. Slipningsreglage

Slipningsreglage

Slipningsreglaget sitter under konsolkåpan (Figur 34). Vrid reglaget till R för slipning och till F för klippning. Ändra inte reglagets läge när cylindrarna roterar.

Bränslemätare

Bränslemätaren (Figur 35) registrerar hur mycket bränsle som finns i tanken.



Figur 35

1. Spak för justering framåt och bakåt 2. Bränslemätare

Justera sätet framåt och bakåt

För spaken på sidan om sätet (Figur 35) utåt, skjut sätet till önskat läge och släpp spaken för att låsa sätet i det läget.

Specifikationer

Obs: Specifikationer och utformning kan ändras utan föregående meddelande.

Transportbredd	203 cm med 183 cm klippbredd 234 cm med 216 cm klippbredd
Klippbredd	183 cm eller 216 cm
Längd	236 cm
Höjd	193 cm med vältskydd
Nettovikt*	844 kg
Bränsletankens kapacitet	28 liter.
Körhastighet	Klippning: 0–10 km/h. Transport: 0–14 km/h. Bakåt: 0–6 km/h.
* Med klippenheter och vätskor	

Redskap/tillbehör

Det finns ett urval av godkända Toro-redskap och -tillbehör som du kan använda för att förbättra och utöka maskinens kapacitet. Kontakta en auktoriserad serviceverkstad eller återförsäljare eller gå till www.Toro.com för att se en lista över alla godkända redskap och tillbehör.

Använd originaldelar från Toro för att skydda din investering och bibehålla Toro-utrustningen i toppskick. Vad gäller driftsäkerheten tillhandahåller Toro reservdelar som utformats

exakt efter utrustningens tekniska specifikation. Använd enbart originaldelar från Toro så slipper du bekymmer.

Körning

Obs: Vänster och höger sida på maskinen är lika med förarens vänstra respektive högra sida vid normal körning.

Säkerheten främst

Läs alla säkerhetsanvisningar och symboler i avsnittet om säkerhet noga. Att känna till den här informationen kan hjälpa dig och kringstående att undvika skador.

⚠ FARA

Körning på vått gräs eller i branta sluttningar kan orsaka slirning eller förlust av kontrollen.

Hjul som glider över en kant kan orsaka vältolyckor vilket kan resultera i allvarliga skador, dödsfall eller drunkning.

Läs och följ anvisningarna och varningarna som rör vältning.

Följ anvisningarna nedan för att undvika att förlora kontrollen och välta klipparen.

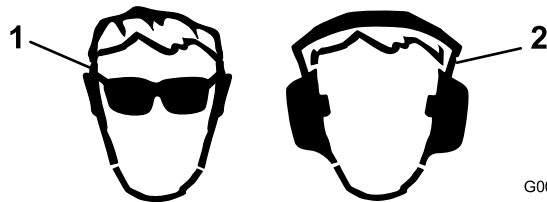
- Använd inte maskinen nära stup eller vattendrag.
- Kör inte i backar med brantare lutning än vad som har angetts för modellen.
- Minska hastigheten och var ytterst försiktig vid arbete i sluttningar.
- Undvik att svänga plötsligt eller snabbt ändra hastighet.

⚠ VAR FÖRSIKTIG

Denna maskin ger ljudnivåer som kan orsaka hörselskador vid längre arbetspass.

Använd hörselskydd när du kör denna maskin.

Använd skyddsutrustning för ögonen, öronen, händerna, fötterna och huvudet.



G009027

g009027

Figur 36

1. Använd ögonskydd.
2. Använd hörselskydd.

Kontrollera oljenivån i motorn

Serviceintervall: Varje användning eller dagligen

Motorn levereras med olja i vevhuset. Oljenivån måste dock kontrolleras innan och efter motorn startas första gången.

Vevhusets kapacitet är cirka 3,8 liter med filtret.

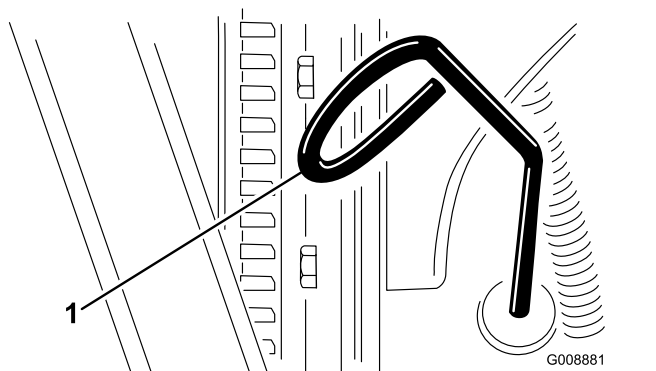
Använd högkvalitativ motorolja som uppfyller följande specifikationer:

- Nödvändig API-klassificering: CH-4, CI-4 eller högre.
- Rekommenderad olja: SAE 15W-40 (över $-17\text{ }^{\circ}\text{C}$)
- Alternativ olja: SAE 10W-30 eller 5W-30 (alla temperaturer)

Obs: Toro Premium-motorolja med en oljeviskositet på 15W-40 eller 10W-30 finns att köpa hos din återförsäljare. Se reservdelskatalogen för artikelnummer.

Obs: Det är bäst att kontrollera motoroljan när motorn är kall, innan den har startats för dagen. Om motorn redan har varit igång, ska du låta oljan rinna tillbaka ned till sumpen i minst 10 minuter innan du kontrollerar den. Fyll på olja tills nivån når upp till markeringen "Full" på oljestickan om nivån ligger på eller under markeringen "Add". **Fyll inte på för mycket.** Om oljenivån ligger mellan markeringarna "Full" och "Add" behöver du inte fylla på mer olja.

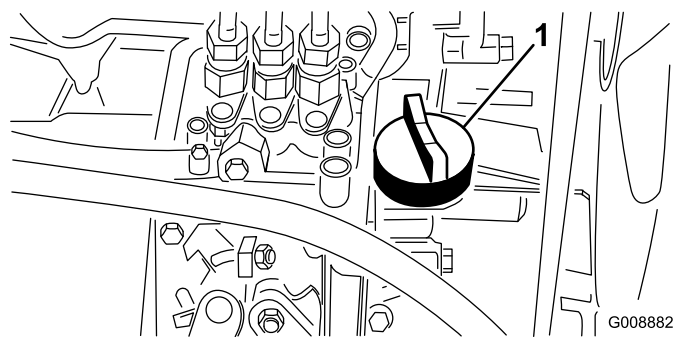
1. Parkera maskinen på ett plant underlag, sänk ned klippenheterna, stäng av motorn, lägg i parkeringsbromsen och ta ut nyckeln ur tändningslåset.
2. Ta ut oljestickan (Figur 37) och torka av den med en ren trasa.



Figur 37

1. Oljesticka

3. För ned oljestickan i röret och se till att den kommer helt ned, dra sedan ut den och kontrollera oljenivån.
4. Om oljenivån är låg tar du bort oljepåfyllningslocket (Figur 38) och tillsätter gradvis små mängder olja samtidigt som du kontrollerar nivån, tills nivån når märket FULL på oljestickan.



Figur 38

1. Oljepåfyllningslock

5. Sätt tillbaka oljepåfyllningslocket och stäng motorhuv.

Viktigt: Kontrollera att motoroljenivån är mellan den övre och den nedre markeringen på oljestickan. Motorn kan skadas om för mycket eller för lite motorolja fylls på.

Fylla bränsletanken

⚠ FARA

Under vissa omständigheter är dieselbränsle och bränsleångor mycket brandfarliga och explosiva. Bränslebrand eller explosion kan skada dig själv och andra och orsaka materiella skador.

- Använd en tratt och fyll på tanken utomhus på en öppen plats när motorn är avstängd och kall. Torka upp utspillt bränsle.
- Fyll inte tanken helt full. Fyll på bränsle i tanken tills det återstår 6–13 mm till påfyllningsrörets underkant. Det tomma utrymmet behövs för bränslets expansion.
- Rök aldrig när du handskas med bensin och håll dig borta från öppen eld eller platser där bensinångor kan antändas av gnistor.
- Förvara bränsle i en ren, säkerhetsgodkänd behållare och se till att locket sitter på.

Använd endast rent färskt diesel eller biodiesel med lågt ($<500\text{ ppm}$) eller mycket lågt ($<15\text{ ppm}$) svavelinnehåll. Minsta cetantal ska vara 40. Köp inte mer bränsle än vad som går åt inom 180 dagar så att det garanterat är färskt.

Bränsletanken rymmer cirka 28 liter.

Använd diesel för sommarbruk (nr 2-D) vid temperaturer över $-7\text{ }^{\circ}\text{C}$ och diesel för vinterbruk (nr 1-D eller blandning av nr 1-D/2-D) under $-7\text{ }^{\circ}\text{C}$. Användning av bränsle för vinterbruk vid lägre temperaturer ger lägre flampunkts- och flytpunktsegenskaper, vilket gör att maskinen startar lättare och att bränslefiltret inte sätts igen i lika hög grad.

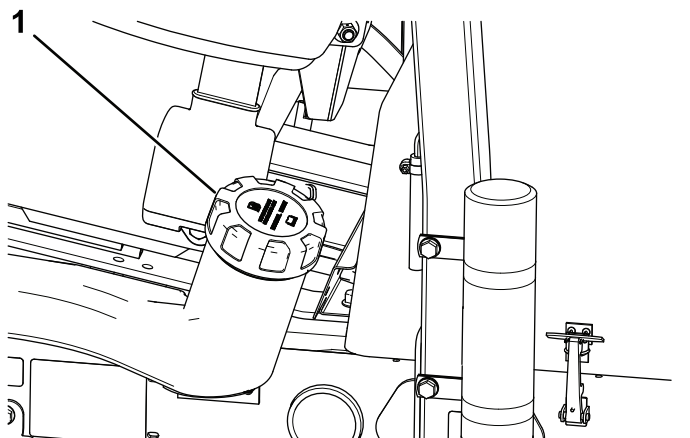
Användning av bränsle för sommarbruk vid temperaturer över -7°C bidrar till att pumpen håller längre och ger bättre effekt jämfört med när bränsle för vinterbruk används.

Biodiesel-klar

Maskinen kan också använda ett biodieselbränsle, upp till B20 (20 % biodiesel, 80 % petrodiesel). Petrodieselandelens svavelhalt ska vara låg eller mycket låg. Vidta följande säkerhetsåtgärder:

- Bränslets biodieselandel måste uppfylla någon av specifikationerna ASTM D6751 eller SS-EN 14214.
- Bränsleblandningens sammansättning ska uppfylla ASTM D975 eller SS-EN 590.
- Målade ytor kan skadas av biodiesel.
- Använd B5 (andel biodiesel är 5 %) eller blandningar med mindre biodieselandel vid kallt väder.
- Kontrollera tätningar, slangar, packningar som kommer i kontakt med bränsle, eftersom de kan försämrats över tiden.
- Vid byte till biodiesel kan bränslefilteret sättas igen efter en tid.
- Kontakta en återförsäljare om du vill ha mer information om biodieselblandat bränsle.

1. Rengör området runt tanklocket (Figur 39).



Figur 39

1. Tanklock

2. Ta bort tanklocket.
3. Fyll tanken till påfyllningsrörets nedersta del.

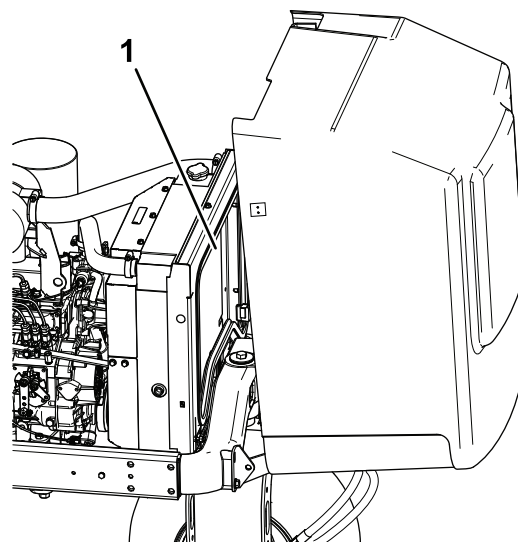
Obs: Fyll inte på för mycket i bränsletanken.

4. Sätt tillbaka locket.
5. Torka upp eventuellt utspillt bränsle.

Kontrollera kylsystemet

Serviceintervall: Varje användning eller dagligen

Torka dagligen bort smuts från kylaren (Figur 40). Rengör kylaren varje timme vid mycket dammiga eller smutsiga förhållanden. Se [Rengöra motorns kylsystem \(sida 51\)](#).



Figur 40

1. Kylare

Kylsystemet fylls med en 50/50-blandning av vatten och permanent frostskyddsmedel med etylenglykol. Kontrollera kylvätskenivån varje dag innan start av motorn.

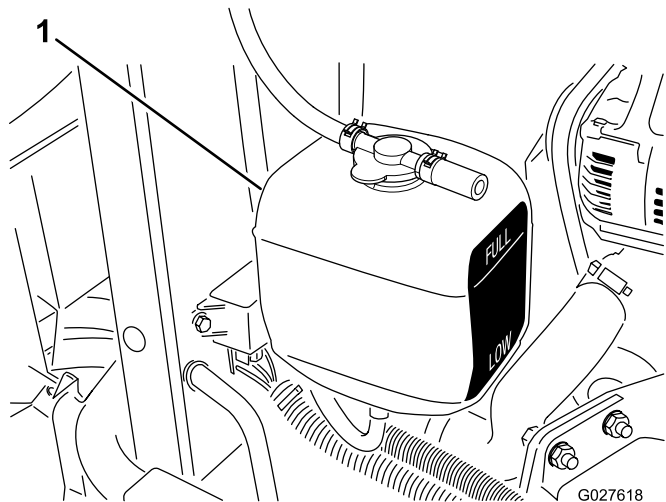
Kylsystemets kapacitet är cirka 5,7 liter.

⚠ VAR FÖRSIKTIG

Om motorn har varit igång kan det trycksatta, heta kylmedlet läcka ut och orsaka brännskador.

- Ta inte bort kylarlocket när motorn är igång.
- Ta hjälp av en trasa för att öppna kylarlocket och öppna locket sakta så att ånga kan komma ut.

1. Kontrollera kylvätskenivån i expansionstanken (Figur 41).



Figur 41

1. Expansionstank

Obs: När motorn är kall bör kylmedelnivån ligga halvvägs mellan markeringarna på sidan av tanken.

2. Ta bort locket på expansionstanken och fyll på systemet om kylvätskenivån är låg. **Fyll inte på för mycket.**
3. Skruva på locket till expansionstanken.

Kontrollera hydraulsystemet

Serviceintervall: Varje användning eller dagligen—Kontrollera hydraulvätskenivån.

Hydraultanken fylls på i fabriken med ca 13,2 liter högkvalitativt hydraulvätska. **Kontrollera hydraulvätskenivån innan motorn startas för första gången och därefter dagligen.**

Det är bäst att kontrollera hydraulvätskan när vätskan är kall. Maskinen ska vara i transportinställningen. Fyll på vätska tills nivån når upp till mitten av godkänt intervall på oljestickan om nivån ligger under markeringen ”Add”. Fyll inte på tanken för mycket. Du behöver inte fylla på vätska om nivån ligger mellan markeringarna ”Full” och ”Add”.

Rekommenderad utbytesvätska är hydraulvätska av typen **Toro Premium All Season Hydraulic Fluid**. (Finns i hinkar om 19 liter eller fat om 208 liter. Titta i reservdelskatalogen eller kontakta en Toro-återförsäljare för artikelnummer.)

Alternativa vätskor: Om du inte har tillgång till Toro-vätskan kan du använda andra vedertagna petroleumbaserade vätskor, under förutsättning att de uppfyller nedanstående materialegenskaper och branschspecifikationer. Kontrollera med din oljeleverantör att vätskan uppfyller dessa specifikationer.

Obs: Toro ansvarar inte för skador som uppstått till följd av att felaktiga vätskor använts. Använd därför endast produkter från välkända tillverkare som ansvarar för sina rekommendationer.

Nötningsförhindrande flergradig hydraulvätska med hög viskositet/låg flytpunkt, ISO VG 46

Materialegenskaper:

Viskositet, ASTM D445 cSt vid 40 °C: 44 till 48
cSt vid 100 °C: 7,9 till 9,1

Viskositetsindex, ASTM D2270 140 eller högre (högt viskositetsindex anger en flerviktswätska)

Flytpunkt, ASTM D97 -36,7 °C till -45 °C

FZG, steg för fel 11 eller bättre

Vatteninnehåll (ny vätska) 500 ppm (max.)

Branschspecifikationer:

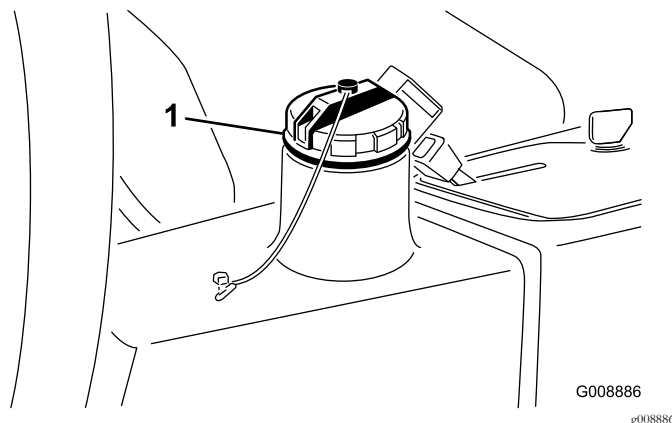
Vickers I-286-S, Vickers M-2950-S, Denison HF-0, Vickers 35 VQ 25 (Eaton ATS373-C)

Lämpliga hydraulvätskor måste vara angivna för mobila maskiner (i motsats till användning på en industriell anläggning), av flerviktstyp, med nötningsförhindrande ZnDTP- eller ZDDP-tillsatspaket (inte en askfri vätsketypp).

Viktigt: Många hydraulvätskor är nästintill färglösa vilket gör det svårt att upptäcka läckor. Det finns en rödfärgstillsats till hydraulvätskan i flaskor om 20 ml.

En flaska räcker till 15–22 liter hydraulvätska. Uppge artikelnr 44-2500 när du beställer från din auktoriserade Toro-återförsäljare.

1. Parkera maskinen på ett plant underlag, sänk ned klippenheterna, stäng av motorn, lägg i parkeringsbromsen och ta ut nyckeln ur tändningslåset.
2. Gör rent omkring påfyllningsröret och hydraultanklocket (Figur 42) och ta sedan bort locket.



Figur 42

1. Hydraultanklock

3. Ta ut oljestickan ur påfyllningsröret och torka av den med en ren trasa.
4. För in oljestickan i påfyllningsröret, och ta sedan ut den igen och kontrollera oljenivån.

Obs: Nivån får inte vara längre än 6 mm ifrån markeringen på stickan.

5. Om nivån är låg fyller du på lämplig vätska så att den når upp till markeringen Full.
6. Sätt tillbaka oljestickan och locket på påfyllningsröret.

Kontrollera däcktrycket

Serviceintervall: Varje användning eller dagligen

Däcken levereras med förhöjt tryck. Lufta därför däcken en aning för att minska trycket. Lufttrycket i däcken ska vara 0,97–1,24 bar.

Obs: Upprätthåll rekommenderat tryck i alla däck för att få god klippkvalitet och korrekt maskindrift.

⚠ FARA

Ett lågt däcktryck minskar maskinens stabilitet på lutande underlag. Det kan göra så att maskinen välter, vilket i sin tur kan leda till personskador eller dödsfall.

Däcken får inte vara för löst pumpade.

Kontrollera kontakten mellan cylindern och underkniven

Serviceintervall: Varje användning eller dagligen

Kontrollera kontakten mellan cylindern och underkniven även om klippkvaliteten tidigare har varit acceptabel. Det ska finnas lätt kontakt längs med hela cylinderns och underknivens längd (se avsnittet om att justera cylindern efter underkniven i bruksanvisningen för klippenheterna).

Dra åt hjulmuttrarna

Serviceintervall: Efter den första timmen

Efter de första 10 timmarna

Var 200:e timme

Dra åt hjulmuttrarna till mellan 61 och 88 N m.

⚠ VARNING

Om hjulmuttrarna inte dras åt ordentligt kan det leda till personskada.

Kontrollera att hjulmuttrarna är åtdragna till 61–88 N m.

Starta och stänga av motorn

Du kanske behöver lufta bränslesystemet om något av följande har inträffat (mer information finns i [Lufta bränslesystemet \(sida 32\)](#)):

- Första gången du startar en ny motor.
- När motorn har stannat till följd av att bränslet har tagit slut.
- När underhåll har utförts på bränslesystemets delar, t.ex. när filtret har bytts ut.

Starta motorn

1. Se till att parkeringsbromsen är åtdragen och att cylinderns drivningsbrytare befinner sig i det URKOPPLADE läget.
2. Ta bort foten från gaspedalen och kontrollera att pedalen är i neutralläget.
3. För gasreglagespaken till 1/2-läget.
4. Sätt in nyckeln i tändningslåset och vrid till det PÅSLAGNA LÄGET/FÖRVÄRMINGSLÄGET tills glödstiftslampan släcks (ca sju sekunder), och vrid sedan nyckeln till STARTLÄGET för att koppla in startmotorn. Släpp nyckeln när motorn startar.

Obs: Nyckeln flyttas automatiskt till läget PÅ/KÖR.

Viktigt: Undvik att startmotorn överhettas och låt den inte gå i mer än 15 sekunder. Om du har försökt starta motorn i 10 sekunder väntar du i 60 sekunder innan du startar den på nytt.

5. När motorn startas för första gången eller om motorn har genomgått översyn kör du framåt och backar med maskinen i 1 till 2 minuter. Prova också lyftspaken och klippenhetens drivbrytare för att säkerställa korrekt maskindrift.

Obs: Vrid ratten åt vänster och höger för att kontrollera styrreaktionen, stäng därefter av motorn och undersök om det finns några oljeläckor, lösa delar eller andra märkbara problem.

⚠ VAR FÖRSIKTIG

Undersökningar av oljeläckor, lösa delar eller andra problem kan leda till personskada.

Stäng av motorn och vänta tills samtliga rörliga delar har stannat innan du kontrollerar om det finns oljeläckor, lösa delar eller andra problem.

Stänga av motorn

För gasreglaget till TOMGÅNGSLÄGET, för cylinderns drivningsbrytare till det URKOPPLADE läget och vrid startnyckeln till det AVSTÄNGDA läget.

Obs: Ta ut nyckeln ur tändningslåset för att undvika oavsiktlig start.

Lufta bränslesystemet

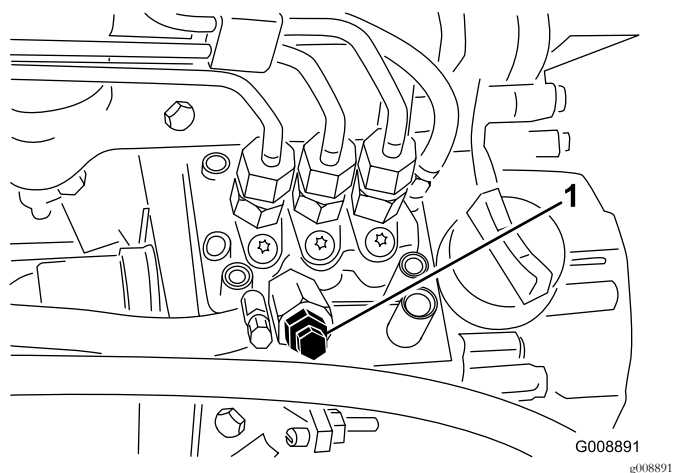
1. Parkera maskinen på ett plant underlag, sänk ned klippenheterna, stäng av motorn, lägg i parkeringsbromsen och ta ut nyckeln ur tändningslåset.
2. Se till att bränsletanken är minst halvfull.
3. Frigör och öppna motorhuven.

⚠ FARA

Under vissa omständigheter är dieselbränsle och bränsleångor mycket brandfarliga och explosiva. Bränslebrand eller explosion kan skada dig själv och andra och orsaka materiella skador.

- Använd en tratt och fyll på tanken utomhus på en öppen plats när motorn är avstängd och kall. Torka upp all utspilld bensin.
- Fyll inte tanken helt full. Fyll på bränsle i tanken tills det återstår 6 till 13 mm till påfyllningsrörets underkant. Det tomma utrymmet behövs för bränslets expansion.
- Rök aldrig när du handskas med bensin och håll dig borta från öppen eld eller platser där bensinångor kan antändas av gnistor.
- Förvara bränsle i en ren, säkerhetsgodkänd behållare och se till att locket sitter på.

- Öppna avluftarskraven på insprutningspumpen (Figur 43).



Figur 43

- Avluftarskruv på bränsleinsprutningspump

- Vrid nyckeln i tändningslåset till det PÅSLAGNA läget. Den elektriska bränslepumpen kommer att påbörja sitt arbete och därigenom tvinga ut luft runt avluftarskraven.

Obs: Låt nyckeln sitta i det PÅSLAGNA läget tills ordentligt med bränsle flyter ut runt skruven.

- Dra åt skruven och vrid nyckeln till det avstängda läget.

Obs: I normala fall ska motorn starta efter att ovannämnda luftningsprocedurer har utförts. Om motorn inte startar kan dock luft ha fastnat mellan insprutningspumpen och insprutarna. Mer information finns i [Lufta insprutarna \(sida 49\)](#).

Kontrollera säkerhetssystemet

Serviceintervall: Varje användning eller dagligen

▲ VAR FÖRSIKTIG

Om säkerhetsbrytarna är urkopplade eller skadade, kan maskinen starta oväntat och orsaka personskador.

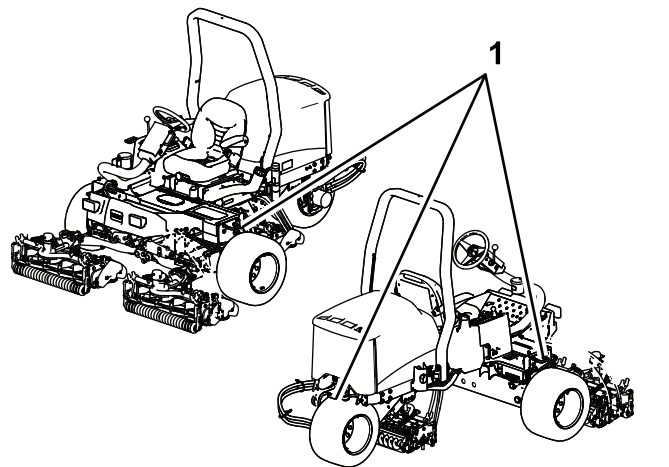
- Gör inga otillåtna ändringar på säkerhetsbrytarna.
 - Kontrollera säkerhetsbrytarnas funktion dagligen och byt ut eventuella skadade brytare innan du kör maskinen.
- Se till att alla kringstående håller sig på avstånd från arbetsområdet och håll händer och fötter på avstånd från klippenheterna.
 - Motorn får inte startas om klippenhetens drivbrytare eller gaspedalen är inkopplad när föraren befinner sig

i sätet. Åtgärda problemet om något inte fungerar korrekt.

- Sitt på sätet, för gaspedalen till neutralläget, lossa parkeringsbromsen och för klippenhetsbrytaren till det AVSTÄNGDA läget. Motorn ska starta. Res dig från sätet och tryck långsamt ned gaspedalen. Motorn ska stängas av inom en till tre sekunder. Åtgärda problemet om något inte fungerar korrekt.

Obs: Maskinen är utrustad med säkerhetsbrytare på parkeringsbromsen. Motorn stängs av om gaspedalen trycks ned medan parkeringsbromsen ligger i.

Identifiera fästpunkterna



Figur 44

- Fästöglor

Transportera maskinen

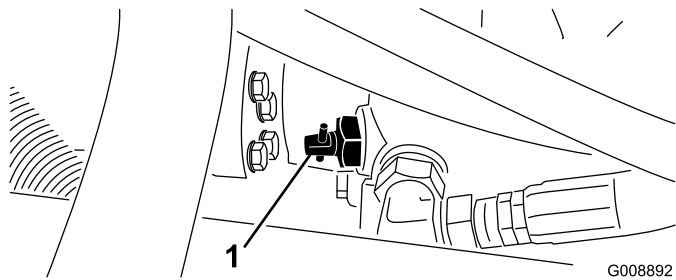
- Använd ramper i fullbredd när du lastar maskinen på en släpvagn eller lastbil.
- Bind fast maskinen så att den sitter säkert.

Bogsera maskinen

I nödfall kan maskinen bogseras en kortare sträcka. Denna metod rekommenderas dock ej av Toro som en standardprocedur.

Viktigt: Bogsera inte maskinen i snabbare hastighet än 3–4 km/h eftersom drivsystemet kan skadas. Om maskinen måste flyttas en längre sträcka bör den transporteras på en lastbil eller ett släp.

- Lokalisera överströmningsventilen på pumpen (Figur 45) och vrid den 90°.



Figur 45

1. Överströmningsventil

2. Stäng överströmningsventilen genom att vrida den 90° (1/4 varv) innan motorn startas. Starta inte motorn när ventilen är öppen.

Använda standardkontrollmodulen (SCM)

Standardkontrollmodulen är en ingjuten elektronisk enhet som tillverkas i en enda storlek som passar till alla konfigurationer. Modulen använder fasta och mekaniska komponenter för att övervaka och kontrollera elektriska standardfunktioner som krävs för säker produkt drift.

Modulen övervakar indata som t.ex. neutralläge, parkeringsbroms, kraftuttag, start, slipning och hög temperatur. Modulen kopplar in utdata som t.ex. kraftuttag, starter och ETR-spolen (energize to run).

Modulen är uppdelad i indata och utdata. Indata och utdata identifieras av gröna lysdioder som är monterade på det tryckta kretskortet.

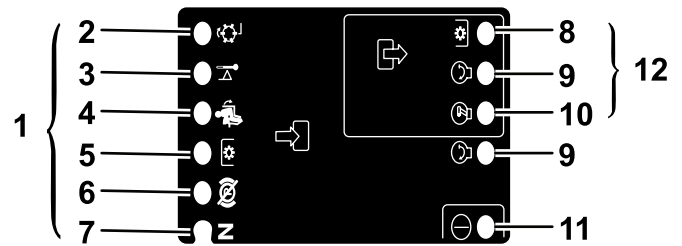
Startkretsens indata kopplas in med 12 VDC. Alla andra indata kopplas in när kretsen jordas. Varje indata har en lysdiod som tänds när en angiven krets kopplas in. Använd indatans lysdioder för felsökning av brytare och indatakretsen.

Utdatans kretsar kopplas in av ett antal lämpliga indataförhållanden. De tre utdatabrytarna är PTO, ETR och START. Lysdioderna för utdata övervakar reläförhållandena och anger om det finns spänning vid någon av de tre angivna utdataterminalerna.

Utdatakretsarna avgör inte om utdataenheten fungerar korrekt. Därför omfattar den elektriska felsökningen även kontroll av utdatallysdioderna och de vanliga enheterna samt ledningsnätet. Mät den urkopplade komponentimpedansen, impedansen i kablagen (koppla ur vid SCM-modulen) eller genom att tillfälligt prova att koppla in den specifika komponenten.

SCM-modulen kan inte ansluta till en extern dator eller handdator, kan inte programmeras på nytt och registrerar inte tillfälliga felsökningsdata.

Dekalen på SCM-modulen har endast symboler. Tre symboler för lysdiodsutdata visas i utdatarutan. Alla de andra lysdioderna är för indata. Tabellen nedan visar symbolerna.



Figur 46

- | | |
|-----------------------------------|---------------|
| 1. Inmatning | 7. Neutral |
| 2. Slipning | 8. Kraftuttag |
| 3. Hög temperatur | 9. Start |
| 4. I säte | 10. ETR |
| 5. Kraftuttagsbrytare | 11. Ström |
| 6. Parkeringsbromsen är urkopplad | 12. Utdata |

Här är de logiska felsökningsstegen för SCM-modulen.

1. Fastställ brytarfelet som du försöker lösa (PTO, START eller ETR).
2. Flytta nyckelbrytaren till det PÅSLAGNA läget och kontrollera att den röda lysdioden lyser.
3. Flytta alla indatabrytare så att alla lysdioder ändrar tillstånd.
4. Placera indataenheterna i lämpliga lägen för att erhålla lämpliga utdata. Använd följande logiska tabell för att fastställa rätt indatatillstånd.
5. Kontrollera kabeln för utdata, anslutningar och komponent om en särskild lysdiod lyser utan lämplig utdatafunktion. Utför reparationer vid behov.
6. Kontrollera båda säkringarna om en särskild utdatallysdiod inte lyser.
7. Om en särskild utdatallysdiod inte lyser och indataenheterna är i lämpliga lägen, installerar du en ny SCM-modul och kontrollerar om felet försvinner.

Varje rad (horisontell) i den logiska tabellen nedan identifierar indata- och utdatakrav för varje specifik produktfunktion. Produktfunktionerna ser du i den vänstra kolumnen. Symbolerna identifierar särskilda kretstillstånd, bl.a. inkopplad till spänning, jordad och ojordad.

INDATA									UTDATA		
Funktion	Ström PÅ	I neut-ralläge	Start PÅ	Broms PÅ	Kraftut-tag PÅ	I säte	Hög temp.	Slipning	Start	ETR	Kraftut-tag
Start	—	—	+	O	O	—	O	O	+	+	O
Körning (enhet av)	—	—	O	O	O	O	O	O	O	+	O
Körning (enhet på)	—	O	O	—	O	—	O	O	O	+	O
Klippning	—	O	O	—	—	—	O	O	O	+	+
Slipning	—	—	O	O	—	O	O	—	O	+	+
Hög temp.	—		O				—		O	O	O

- (–) Indikerar en jordad krets – LYSDIOD PÅ.
- (O) Indikerar en ojordad eller fränkopplad krets – LYSDIOD AV.
- (+) Indikerar en inkopplad krets (kopplingsspole, spole eller startindata) – LYSDIOD PÅ.
- En tom ruta indikerar en krets som inte ingår i logiken.

För att felsöka vrider du nyckeln utan att starta motorn. Fastställ vilken funktion som inte fungerar och arbeta dig igenom den logiska tabellen. Kontrollera om alla indatalslysdioders status stämmer med den logiska tabellen.

Kontrollera utdatans lysdiod om indatans lysdiod stämmer. Om utdatans lysdiod lyser men apparaten inte är inkopplad mäter du tillgänglig spänning vid utdatans apparat, den fränkopplade apparatens kontinuitet och potentiell spänning för den jordade kretsen (flytande jord). Reparationer varierar beroende på vilka fel som hittas.

Arbetstips

Allmänna tips för modell 03171

▲ FARA

Gräsklipparen har ett unikt drivsystem som tillåter maskinen att gå framåt i sluttningar även om motlutshjulet skulle lyfta från marken. Om detta inträffar och maskinen skulle välta, kan du eller kringstående skadas allvarligt och utsättas för livsfara.

Vid vilken vinkel maskinen välter beror på många faktorer. Exempel på sådana är klippförhållandena, t.ex. våta eller kuperade gräsytor, hastighet (särskilt i svängar), klippenheternas läge (med sidspolen), däcktrycket samt förarens erfarenhet.

Vältrisen är liten vid lutningar på 15 grader eller mindre. Allteftersom lutningsvinkeln ökar till den rekommenderade maximigränsen på 25 grader ökar vältrisen. **Överskrid inte lutningsvinkeln på 20 grader eftersom vältrisen och risken för allvarliga personskador eller dödsfall är mycket hög.**

För att bedöma vilka sluttningar eller backar som kan klippas utan risk ska klippområdet inspekteras. När du inspekterar området bör du alltid använda ditt sunda förnuft och ha gräsmattans skick och vältrisen i åtanke. Använd lutningsmätaren som medföljer alla maskiner för att bedöma vilka sluttningar eller backar som kan klippas utan risk. Vid inspektionen av ett område lägger du en 1,25 m lång plank på sluttningen och mäter sluttningens vinkel. Den 1,25 m långa plankan kommer att jämna ut lutningen, men de fördjupningar och håll som kan orsaka en plötslig förändring av lutningsvinkeln tas inte med i beräkningen. **Högsta tillåtna lutning får inte överstiga 20 grader.**

Maskinen är därutöver utrustad med en vinkelindikator som har monterats på styrröret. Den visar maskinens aktuella lutningsvinkel och identifierar den rekommenderade maximigränsen på 25 grader.

- Öva på att köra maskinen och bekanta dig ordentligt med den.
- Starta motorn och kör den på tomgång tills den är uppvärmd. Skjut gasreglagespaken så långt framåt det går, lyft klippenheterna, lossa parkeringsbromsen, trampa ned gaspedalen för framåtkörning och kör försiktigt till ett öppet område.
- Öva på att köra framåt och backa samt starta och stanna maskinen. Stanna maskinen genom att ta bort foten från gaspedalen och låta pedalen gå tillbaka till neutralläge eller

trampa ner backningspedalen. Du kan behöva använda backningspedalen för att stanna när du kör nedför en lutning.

- Kör sakta för att kunna manövrera när du kör i sluttningar och undvik att svänga så att du inte välter. Vid körning i sluttningar bör du ställa in sidspolens klippenheter till motlut för att få bättre stabilitet. Om klippenheterna däremot ställs in på medlut kommer du att få **mindre** stabilitet. Detta ska alltid göras **innan** du kör på lutande underlag.
- Klipp sluttningar uppifrån och ned snarare än tvärs över dem när så är möjligt. Ha alltid klippenheterna sänkta när du kör nedför sluttningar för bättre manövrering. Sväng inte när du kör i sluttningar.
- Öva på att köra runt hinder med klippenheterna uppe respektive nere. Var försiktig när du kör mellan föremål så att du inte skadar maskinen eller klippenheterna.
- Skapa dig en uppfattning om hur breda klippenheterna är så att de inte fastnar eller skadas.
- Flytta inte klippenheterna från sida till sida om de inte är nedfällda och maskinen är i rörelse eller om de är uppfällda i transportläge. Om klippenheterna flyttas när de är nedfällda och maskinen inte är i rörelse kan gräsmattan skadas.
- Kör alltid långsamt på ojämnt underlag.
- Stanna maskinen om någon dyker upp på eller i närheten av arbetsområdet. Starta inte förrän alla har lämnat området. Maskinen är byggd för en person. Låt aldrig någon åka med dig. Det är mycket farligt och kan leda till allvarliga personskador.
- En olycka kan hända vem som helst. De vanligaste olycksorsakerna är för hög hastighet, plötsliga svängar, dålig kännedom om terrängen (att inte känna till vilka lutningar och backar som kan klippas riskfritt), att inte stänga av motorn innan man stiger ur förarsätet samt användning av mediciner som försämrar uppmärksamheten. Huvudvärkstabletter och receptbelagda läkemedel liksom alkohol och andra droger kan göra dig omtöcknad. Var uppmärksam och kör försiktigt. Allvarliga personskador kan bli följden om detta råd inte följs.
- Kör inte gräsklipparen om du är trött, sjuk eller påverkad av alkohol, läkemedel eller droger.
- Sidspolen har ett maximalt överhäng på 33 cm, vilket gör det möjligt att klippa nära gropar och andra hinder samtidigt som traktordäcken kan hållas så långt bort som möjligt från gropens kant eller andra faror som t.ex. vattendrag.
- Om ett hinder är i vägen flyttar du klippenheterna så att du enkelt kan klippa runt hindret.
- När maskinen transporteras från ett arbetsområde till ett annat ska klippenheterna höjas upp helt och hållet, skjutreglaget för klippning/transport ska föras åt vänster och gasreglaget ska föras till det SNABBA läget.

Allmänna tips för modell 03170

▲ FARA

Gräsklipparen har ett unikt drivsystem som tillåter maskinen att gå framåt i sluttningar även om motlutshjulet skulle lyfta från marken. Om detta inträffar och maskinen skulle välta, kan du eller kringstående skadas allvarligt och utsättas för livsfara.

Vid vilken vinkel maskinen välter beror på många faktorer. Exempel på sådana är klippförhållandena, t.ex. våta eller kuperade gräsytor, hastighet (särskilt i svängar), klippenheternas läge, däcktrycket samt förarens erfarenhet.

Vältrisken är liten vid lutningar på 20 grader eller mindre. Allteftersom lutningsvinkeln ökar till den rekommenderade maximigränsen på 25 grader ökar vältrisken. ***Överskrid inte lutningsvinkeln på 25 grader eftersom vältrisken och risken för allvarliga personskador eller dödsfall är mycket hög.***

För att bedöma vilka sluttningar eller backar som kan klippas utan risk ska klippområdet inspekteras. När du inspekterar området bör du alltid använda ditt sunda förnuft och ha gräsmattans skick och vältrisken i åtanke. Använd lutningsmätaren som medföljer alla maskiner för att bedöma vilka sluttningar eller backar som kan klippas utan risk. Vid inspektionen av ett område lägger du en 1,25 m lång plank på sluttningen och mäter sluttningens vinkel. Den 1,25 m långa plankan kommer att jämna ut lutningen, men de fördjupningar och håll som kan orsaka en plötslig förändring av lutningsvinkeln tas inte med i beräkningen. ***Högsta tillåtna lutning får inte överstiga 25 grader.***

Maskinen är därutöver utrustad med en vinkelindikator som har monterats på styrröret. Den visar maskinens aktuella lutningsvinkel och identifierar den rekommenderade maximigränsen på 25 grader.

- Öva på att köra maskinen och bekanta dig ordentligt med den.
- Starta motorn och kör den på tomgång tills den är uppvärmd. Skjut gasreglagespaken så långt framåt det går, lyft klippenheterna, lossa parkeringsbromsen, trampa ned gaspedalen för framåtkörning och kör försiktigt till ett öppet område.
- Öva på att köra framåt och backa samt starta och stanna maskinen. Stanna maskinen genom att ta bort foten från gaspedalen och låta pedalen gå tillbaka till neutralläge eller trampa ner backningspedalen. Du kan behöva använda

backningspedalen för att stanna när du kör nedför en lutning.

- Kör sakta för att kunna manövrera när du kör i sluttningar och undvik att svänga så att du inte välter.
- Klipp sluttningar uppifrån och ned snarare än tvärs över dem när så är möjligt. Ha alltid klippenheterna sänkta när du kör nedför sluttningar för bättre manövrering. Sväng inte när du kör i sluttningar.
- Öva på att köra runt hinder med klippenheterna uppe respektive nere. Var försiktig när du kör mellan föremål så att du inte skadar maskinen eller klippenheterna.
- Skapa dig en uppfattning om hur breda klippenheterna är så att de inte fastnar eller skadas.
- Kör alltid långsamt på ojämnt underlag.
- Stanna maskinen om någon dyker upp på eller i närheten av arbetsområdet. Starta inte förrän alla har lämnat området. Maskinen är byggd för en person. Låt aldrig någon åka med dig. Det är mycket farligt och kan leda till allvarliga personskador.
- En olycka kan hända vem som helst. De vanligaste olycksorsakerna är för hög hastighet, plötsliga svängar, dålig kännedom om terrängen (att inte känna till vilka lutningar och backar som kan klippas riskfritt), att inte stänga av motorn innan man stiger ur förarsätet samt användning av mediciner som försämrar uppmärksamheten. Huvudvärkstabletter och receptbelagda läkemedel liksom alkohol och andra droger kan göra dig omtöcknad. Var uppmärksam och kör försiktigt. Allvarliga personskador kan bli följden om detta råd inte följs.
- Kör inte gräsklipparen om du är trött, sjuk eller påverkad av alkohol, läkemedel eller droger.
- När maskinen transporteras från ett arbetsområde till ett annat ska klippenheterna höjas upp helt och hållet, skjutreglaget för klippning/transport ska föras åt vänster och gasreglaget ska föras till det SNABBA läget.

Klippmetoder

- Börja klippningen genom att koppla in klippenheterna och därefter köra långsamt mot det område som ska klippas. Sänk klippenheterna när de främre klippenheterna befinner sig ovanför klippområdet.
- Om du vill klippa vissa områden i ett randigt mönster med räta linjer, letar du reda på ett träd eller något annat föremål längre bort och kör rakt emot det.
- Så snart de främre klippenheterna når klippområdets kant höjer du dem och gör en droppformad sväng, för att snabbt komma i läge för nästa klippsträcka.
- Åk enkelt runt bunkrar, dammar och annat genom att använda sidspolen och flytta reglaget åt vänster eller höger beroende på vad du klipper. Klippenheterna kan också flyttas för att variera däckspåren.
- Klippenheterna kastar ut gräset på maskinens fram- eller baksida. Det bör kastas framåt när en mindre mängd gräs klipps, eftersom man då får ett bättre klippresultat.

Stäng det bakre skyddet på klippenheterna för att kasta gräsklipppet framåt.

▲ VAR FÖRSIKTIG

Förhindra person- och maskinskador genom att inte öppna eller stänga skydden på klippenheterna när motorn är i gång.

Stäng av motorn och vänta tills samtliga rörliga delar har stannat innan du öppnar eller stänger skydden på klippenheterna.

- Skydden ska befinna sig precis under horisontalläget när större mängder gräs klipps. **Öppna inte skydden för mycket, eftersom alltför mycket gräsklipp kan ansamlas på ramen, det bakre kylargallret och i motorområdet.**
- Klippenheterna är även utrustade med balanserande vikter, i den ände där motorn inte sitter, för att ge en jämn klippning. Du kan lägga till eller ta bort vikter om klippresultatet blir ojämnt.

Efter klippning

Tvätta maskinen ordentligt efter klippning med en trädgårdsslang utan munstycke, så att det höga vattentrycket inte orsakar föroreningar eller skadar tätningar och lager. Se till att smuts eller avklippt gräs inte kommer i kontakt med kylaren och oljekylaren. När du har rengjort maskinen kontrollerar du om det finns några hydraulvätskeläckor, skador eller eventuellt slitage på de hydrauliska och mekaniska komponenterna. Kontrollera klippenhetens knivar och se till att de är vassa och att kontakten mellan cylindern och underkniven är rätt justerad.

Viktigt: Efter tvätten för du sidspolen från vänster till höger flera gånger för att avlägsna eventuellt vatten mellan lagerblocken och kryssröret (endast på modell 03171).

Välja klipp hastighet (cylinderhastighet)

För att erhålla konsekvent klippning av hög kvalitet och ett enhetligt resultat är det viktigt att cylinderhastigheten överensstämmer med klipphöjden.

Viktigt: Om cylinderhastigheten är för långsam kan det uppstå synliga klippmärken. Om cylinderhastighet är för hög kan klippresultatet bli ojämnt.

Justera klipp hastigheten (cylinderhastigheten) på följande sätt:

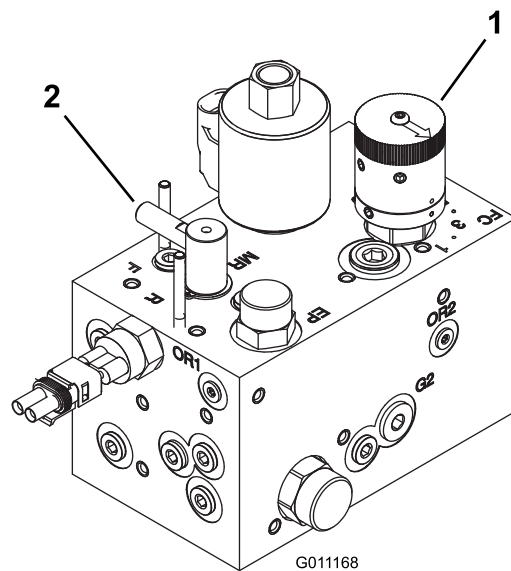
1. Bekräfta klipphöjdsinställningen på klippenheterna. Leta upp den klipp höjd närmast den faktiska klipphöjdsinställningen genom att använda kolumnen i tabellen som listar cylindrar med antingen 5 eller 8 knivar. Titta i tabellen för att hitta det nummer som motsvarar klipphöjden.

SCHEMA FÖR VAL AV CYLINDERHASTIGHET							
Klipphöjd		Cylinder med 5 knivar		Cylinder med 8 knivar		Cylinder med 11 knivar	
		8 km/h	9,6 km/h	8 km/h	9,6 km/h	8 km/h	9,6 km/h
63,5 mm	2-1/2 tum	3	3	3*	3*	–	–
60,3 mm	2-3/8 tum	3	4	3*	3*	–	–
57,2 mm	2-1/4 tum	3	4	3*	3*	–	–
54 mm	2-1/8 tum	3	4	3*	3*	–	–
50,8 mm	2 tum	3	4	3*	3*	–	–
47,6 mm	1-7/8 tum	4	5	3*	3*	–	–
44,5 mm	1-3/4 tum	4	5	3*	3*	–	–
41,3 mm	1-5/8 tum	5	6	3*	3*	–	–
38,1 mm	1-1/2 tum	5	7	3	4	–	–
34,9 mm	1-3/8 tum	5	8	3	4	–	–
31,8 mm	1-1/4 tum	6	9	4	4	–	–
28,8 mm	1-1/8 tum	8	9*	4	5	–	–
25 mm	1 tum	9	9*	5	6	–	–
22,2 mm	7/8 tum	9*	9*	5	7	–	–
19,1 mm	3/4 tum	9*	9*	7	9	6	7
15,9 mm	5/8 tum	9*	9*	9	9*	7	7
12,7 mm	1/2 tum	9*	9*	9	9*	8	8
9,5 mm	3/8 tum	9*	9*	9	9*	9	9

* Toro rekommenderar inte den här klipphöjden eller klippshastigheten.

Obs: Ju högre siffra, desto högre hastighet.

2. Vrid cylinderns hastighetsreglage (Figur 47) till den nummerinställning som fastställts i steg 1.



Figur 47

1. Cylinderhastighetsreglage
2. Slipningsreglage

3. Använd maskinen under ett par dagar och undersök sedan klippkvaliteten. Cylinderhastighetsreglaget kan ställas in ett läge över eller under det läge som anges i tabellen så att hänsyn kan tas till olika gräsförhållanden,

längden på det avklippta gräset och personliga
önskemål.

Underhåll

Obs: Vänster och höger sida på maskinen är lika med förarens vänstra respektive högra sida vid normal körning.

Rekommenderat underhåll

Underhållsintervall	Underhållsförfarande
Efter den första timmen	<ul style="list-style-type: none">• Dra åt hjulmuttrarna.
Efter de första 10 timmarna	<ul style="list-style-type: none">• Dra åt hjulmuttrarna.• Kontrollera alla remmarnas skick och spänning.• Byt hydraulfiltret.
Efter de första 50 timmarna	<ul style="list-style-type: none">• Byt olja och oljefilter.
Varje användning eller dagligen	<ul style="list-style-type: none">• Kontrollera oljenivån i motorn.• Kontrollera kylvätskenivån.• Kontrollera hydraulvätskenivån.• Kontrollera däcktrycket.• Kontrollera kontakten mellan cylindern och underkniven.• Kontrollera säkerhetssystemet.• Töm vattenseparatorn.• Rengör kylaren och oljekylaren.• Kontrollera hydraulledningarna och slangarna.
Var 25:e timme	<ul style="list-style-type: none">• Kontrollera elektrolytnivån. (Kontrollera var 30:e dag om maskinen har ställts i förvaring.)
Var 50:e timme	<ul style="list-style-type: none">• Smörj alla lager och bussningar (smörj samtliga lager och bussningar dagligen om maskinen används under dammiga och smutsiga förhållanden).
Var 100:e timme	<ul style="list-style-type: none">• Kontrollera alla remmarnas skick och spänning.
Var 150:e timme	<ul style="list-style-type: none">• Byt olja och oljefilter.
Var 200:e timme	<ul style="list-style-type: none">• Dra åt hjulmuttrarna.• Serva luftrenaren. (Oftare vid dammiga eller smutsiga förhållanden.)• Kontrollera parkeringsbromsens inställning.• Byt ut hydraulfiltret.
Var 400:e timme	<ul style="list-style-type: none">• Kontrollera bränsleledningar och anslutningar.• Byt ut bränslefilterskålen.• Byt hydraulvätskan.
Var 500:e timme	<ul style="list-style-type: none">• Smörj lagren i bakaxeln.
Vartannat år	<ul style="list-style-type: none">• Töm och rengör bränsletanken.• Tappa ur och spola kylsystemet (ta maskinen till en auktoriserad Toro-återförsäljare eller -distributör, eller se servicehandboken).

▲ VAR FÖRSIKTIG

Om du lämnar nyckeln i tändningslåset kan någon starta motorn av misstag och skada dig eller någon annan person allvarligt.

Ta ut nyckeln ur tändningslåset innan du utför något underhåll.

Kontrollista för dagligt underhåll

Kopiera sidan och använd den regelbundet.

Kontrollpunkt	Vecka:						
	Mån.	Tis.	Ons.	Tors.	Fre.	Lör.	Sön.
Kontrollera säkerhetsbrytarnas funktion.							
Kontrollera bromsens funktion.							
Kontrollera bränslenivån.							
Kontrollera oljenivån i motorn.							
Kontrollera kylsystemets vätskenivå.							
Töm vatten-/bränsleseparatorn.							
Kontrollera luftfiltret, dammkåpan och luftningsventilen.							
Undersök ovanliga motorljud. ²							
Undersök om det finns skräp i kylaren eller gallret.							
Kontrollera om det finns missljud vid körning/användning.							
Kontrollera hydrauloljenivån.							
Kontrollera att det inte finns skador på hydraulslangarna.							
Kontrollera att systemet inte har några oljeläckor.							
Kontrollera bränslenivån.							
Kontrollera däcktrycket.							
Kontrollera instrumentfunktionen.							
Kontrollera att kontakten mellan cylindern och underkniven är rätt justerad.							
Kontrollera klipphöjdsinställningen.							
Smörj alla smörjniplarna. ²							
Måla i skadad lack.							

¹ Undersök glödstift och insprutningsmunstycken om motorn är svårstartad, om den avger överdrivet mycket rök eller vid ojämn gång.

² Omedelbart **efter varje** tvätt, oavsett intervallet i listan.

Viktigt: Mer information om underhållsförfaranden finns i bruksanvisningen till motorn.

Obs: Om du behöver elschema eller hydraulschema för din maskin hittar du det på www.Toro.com.

Anteckningar om särskilda problem

Kontrollen utförd av:		
Artikel	Datum	Information

Serviceintervallstabell

REELMASTER 3100-D

QUICK REFERENCE AID

CHECK/SERVICE (DAILY)

- OIL LEVEL, ENGINE
- ENGINE OIL DRAIN (3/4" OR 19mm SOCKET)
- OIL LEVEL, HYDRAULIC TANK
- COOLANT LEVEL, RADIATOR
- FUEL/WATER SEPARATOR
- AIR CLEANER
- RADIATOR SCREEN
- PARKING BRAKE
- TIRE PRESSURE (14-18 psi)
- BATTERY
- BELTS (FAN, ALTERNATOR, HYDRAULIC PUMP)
- REEL SPEED & BACKLAP CONTROL

GREASING - SEE OPERATOR'S MANUAL

FUSES

MAIN	15A
MAX OPTIONAL LIGHT	15A
SYSTEM GAUGES SCV PTO	10A
START	10A
SCV	2A

Filter Size	5 mph / 8 kph		6 mph / 10 kph		5 mph / 8 kph		6 mph / 10 kph		5 mph / 8 kph		6 mph / 10 kph	
	1	2	3	4	5	6	7	8	9	10	11	12
2 1/2" (64mm)	3	3	3	3								
2 1/4" (60mm)	3	4	3	3								
2 1/4" (57mm)	3	4	3	3								
2 1/4" (54mm)	3	4	3	3								
2" (51mm)	3	4	3	3								
1 1/2" (48mm)	4	5	3	3								
1 1/2" (44mm)	4	5	3	3								
1 1/2" (41mm)	5	6	3	3								
1 1/2" (38mm)	5	7	3	4								
1 1/2" (35mm)	5	8	3	4								
1 1/2" (32mm)	6	9	4	4								
1 1/2" (29mm)	8	9	4	5								
1" (25mm)	9	9	5	6								
7/8" (22mm)	9	9	5	7								
1/2" (19mm)	9	9	7	9	6	7						
1/2" (16mm)	9	9	9	9	7	7						
1/2" (13mm)	9	9	9	9	8	8						
1/2" (10mm)	9	9	9	9	9	9						

FLUID SPECIFICATIONS/CHANGE INTERVALS

SEE OPERATOR'S MANUAL FOR INITIAL CHANGES.	FLUID TYPE	CAPACITY	CHANGE INTERVAL		FILTER PART NO.
			FLUID	FILTER	
A. ENGINE OIL	SAE 15W-40 CH-4	4.0 QTS.*	150 HRS.	150 HRS.	108-3841
B. HYD. CIRCUIT OIL	ISO VG 46/68	6 GAL.*	400 HRS.	200 HRS.	54-0110
C. AIR CLEANER				200 HRS.	108-3811
D. WATER SEPARATOR				400 HRS.	110-9049
E. FUEL TANK	NO. 2-DIESEL	7.5 GALS.	DRAIN AND FLUSH, 2 YRS.		
F. COOLANT	50/50 ETHYLENE GLYCOL/WATER	6 QTS.	DRAIN AND FLUSH, 2 YRS.		

* INCLUDING FILTER

121-3607

Figur 48

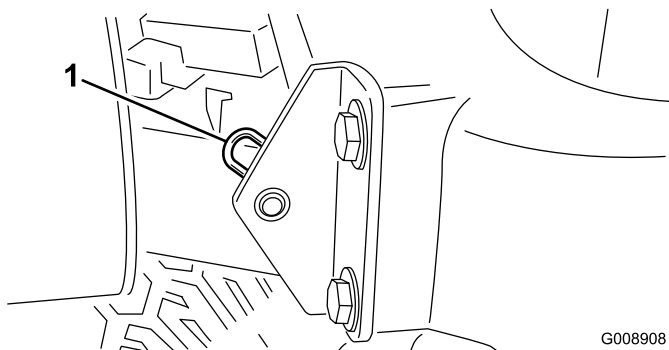
deca121-3607

Förberedelser för underhåll

Demontera huven

Motorhuven kan lätt tas av för att underlätta underhållet av maskinens motor och området omkring den.

1. Lossa och öppna motorhuven.
2. Ta bort saxpinnen som fäster motorhuvstappen vid fästskivorna (Figur 49).



Figur 49

1. Saxpinne

3. Skjut motorhuven åt höger, lyft upp den andra sidan och dra ut den från fästena.

Obs: Sätt tillbaka motorhuven genom att utföra stegen i omvänd ordning.

Smörjning

Smörja lagren och bussningarna

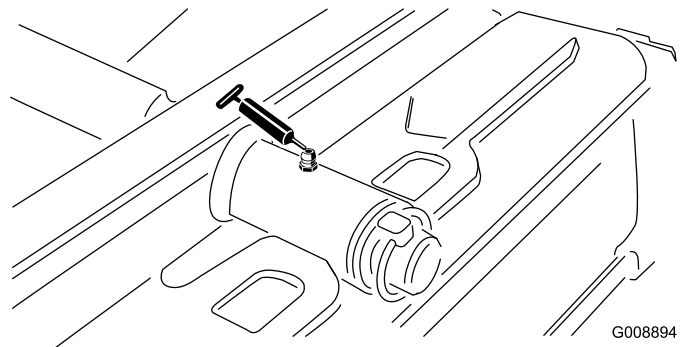
Serviceintervall: Var 50:e timme (smörj samtliga lager och bussningar dagligen om maskinen används under dammiga och smutsiga förhållanden).

Var 500:e timme/Årligen (beroende på vilket som inträffar först)

Maskinen har smörjnipplar som måste smörjas regelbundet med fett nr 2 på litiumbas. Smörj lager och bussningar dagligen om maskinen används under dammiga och smutsiga förhållanden. Dammiga och smutsiga arbetsförhållanden kan göra att smuts letar sig in i lager och bussningar vilket leder till ökat slitage. Smörj alla smörjnipplar omedelbart efter att maskinen har tvättats, oavsett det intervall som anges i underhållsschemat.

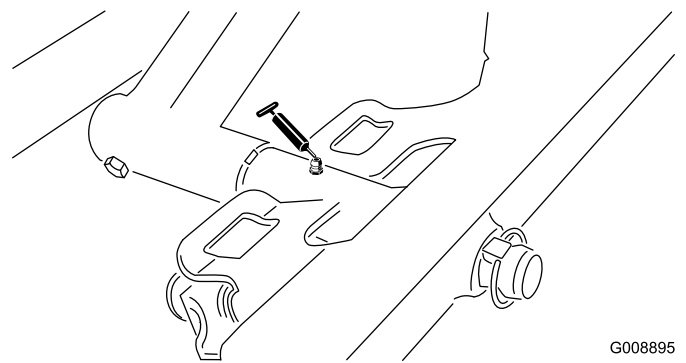
Antal smörjnipplar och deras placering:

- Bakre klippenhetstapp (Figur 50)



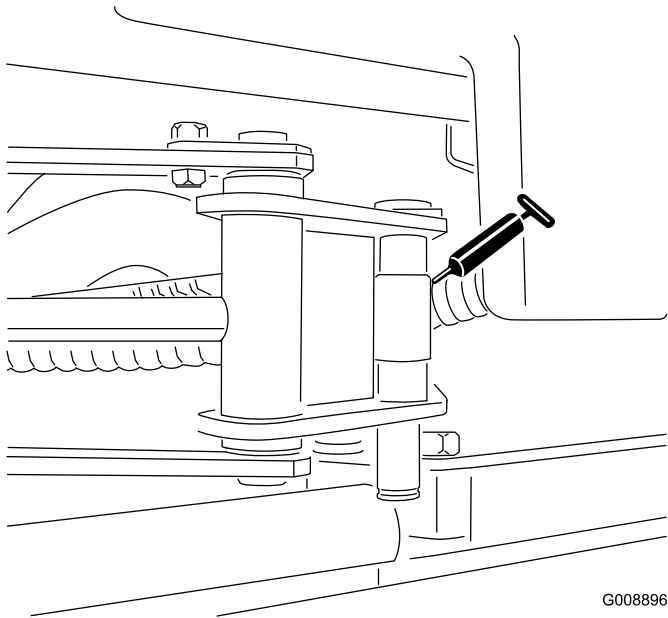
Figur 50

- Främre klippenhetstapp (Figur 51)



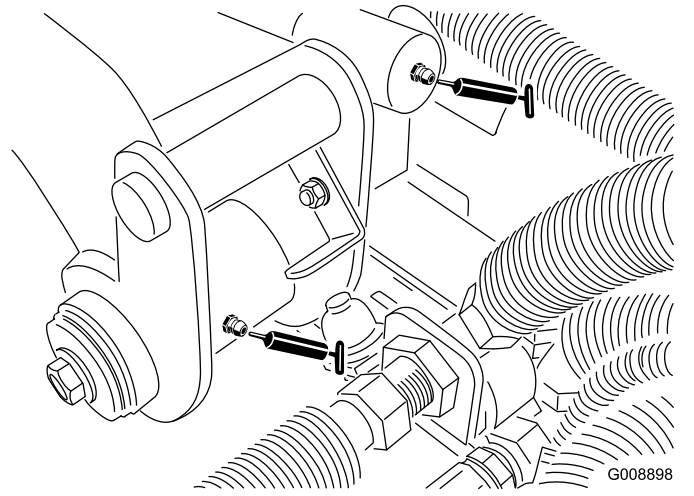
Figur 51

- Sidspolens cylinderändar (2, endast på modell 03171) (Figur 52)



Figur 52

G008896
g008896

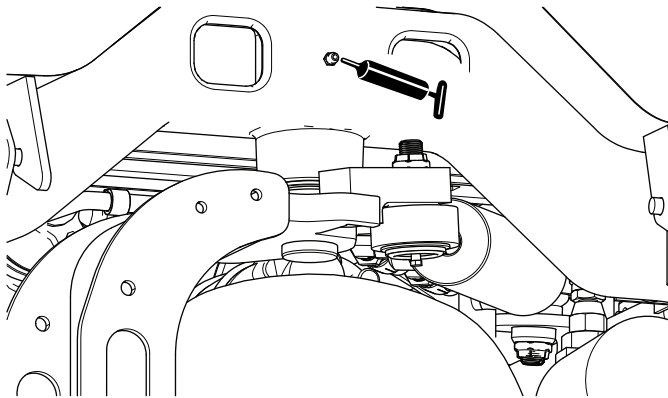


Figur 54

G008898
g008898

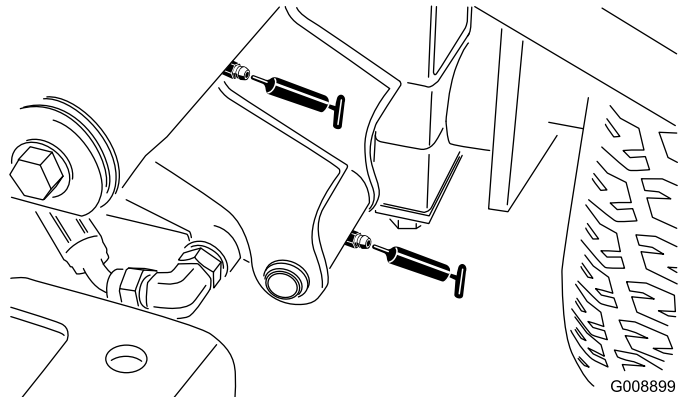
- Främre vänster lyftarmstapp och lyftcylinder (2) (Figur 55)

- Styrstapp (Figur 53)



Figur 53

g190873

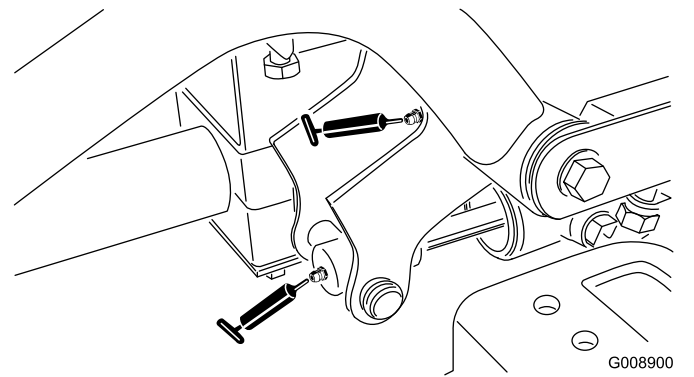


Figur 55

G008899
g008899

- Främre höger lyftarmstapp och lyftcylinder (2) (Figur 56)

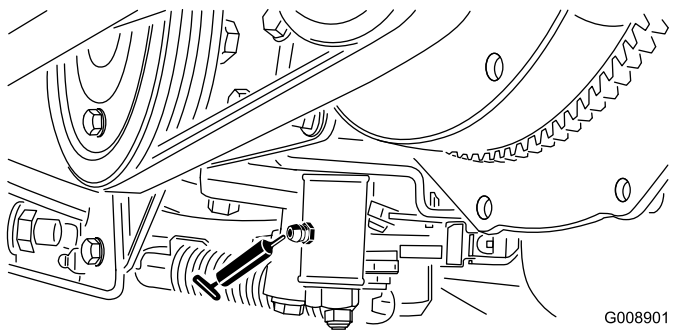
- Bakre lyftarmstapp och lyftcylinder (2) (Figur 54)



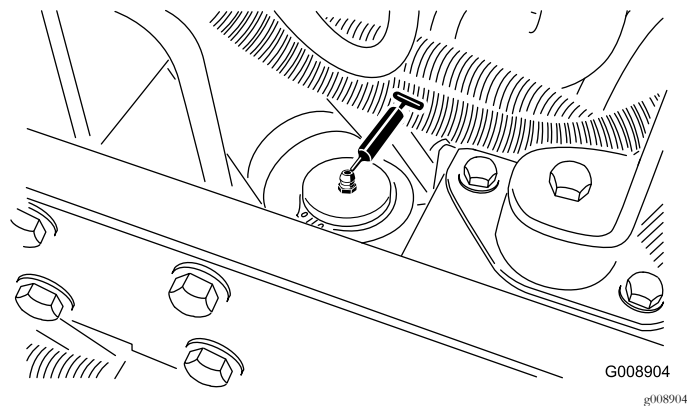
Figur 56

G008900
g008900

- Justeringsmekanism för neutralläge (Figur 57)

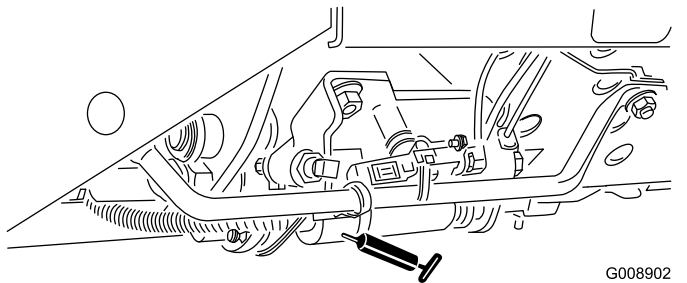


Figur 57



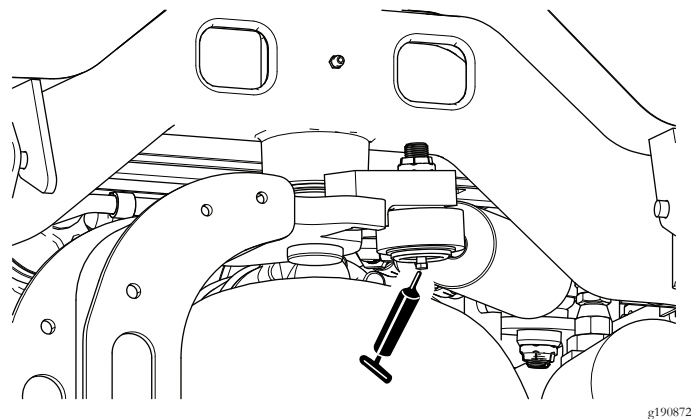
Figur 60

- Skjutreglage för klippning/transport (Figur 58)



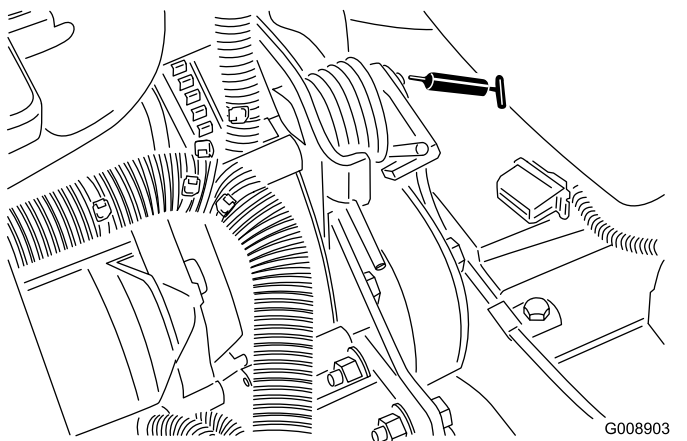
Figur 58

Obs: Ytterligare en smörjnippel kan monteras i styrcylinderns andra ände, om så önskas. Ta av däcket, montera nippeln, smörj nippeln, ta loss nippeln och fäst pluggen (Figur 61).



Figur 61

- Remspänningstapp (Figur 59)



Figur 59

- Styrcylinder (Figur 60)

Kontrollera de tätade lagren

Lager går sällan sönder till följd av defekter vad gäller material eller tillverkning. Den vanligaste anledningen till att de går sönder är att fukt och kontaminering tar sig in genom de skyddande tätningarna. Lager som är smörjda behöver underhållas regelbundet för att lagerområdet ska rensas från skadligt skräp. **Tätade** lager ska inledningsvis fyllas på med ett specialfett och har en robust integrerad tätning som gör att kontaminering och fukt inte kan tränga in i de rörliga delarna.

De tätade lagren behöver inte smörjas och kräver inget korttidsunderhåll. Detta minimerar den rutinservice som krävs, och minskar risken för gräsmatteskador till följd av fettkontaminering. Dessa tätade lagerenheter har god prestanda och lång livslängd vid normal användning, men periodiska inspektioner av lagerskicket och tätningsintegriteten bör utföras för att undvika driftstopp. Dessa lager bör inspekteras varje säsong, och bytas ut om de är skadade eller slitna. Lager ska fungera jämnt, och inte uppvisa några avvikande tecken som hög värme eller högt ljud, löshet eller tecken på korrosion (rost).

På grund av de driftsförhållanden som dessa lager-/tätningsenheter är utsatta för (dvs. sand, gräskemikalier, vatten, stötar etc.) anses de vara slitdelar. Lager som går sönder av andra orsaker än defekter relaterade till material eller tillverkning, täcks normalt inte av garantin.

Obs: Lagrens livslängd kan påverkas negativt av olämpliga tvättprocedurer. Tvätta inte maskinen när den fortfarande är varm, och undvik att rikta högtrycks- eller högvolymsstrålar mot lagren.

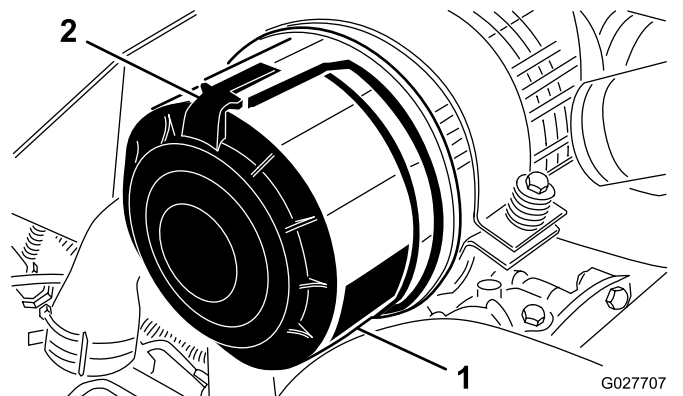
Motorunderhåll

Serva luftrenaren

Serviceintervall: Var 200:e timme (Oftare vid dammiga eller smutsiga förhållanden.)

- Undersök luftrenaren för att se om det finns skador som kan orsaka en luftläcka. Byt ut den om den är skadad. Kontrollera hela intagssystemet och leta efter läckor, skador eller lösa slangklämmor.
- Serva luftrenaren vid de intervall som rekommenderas eller oftare om motorens prestanda påverkas av mycket dammiga eller smutsiga förhållanden. Om du byter ut luftfiltret tidigare ökar det risken för att smuts kommer in i motorn när filtret tas bort.
- Försäkra dig om att kåpan sitter som den ska och sluter tätt runt luftrenarhuset.

1. Lossa spärrhakarna som fäster luftrenarkåpan på luftrenarhuset (Figur 62).

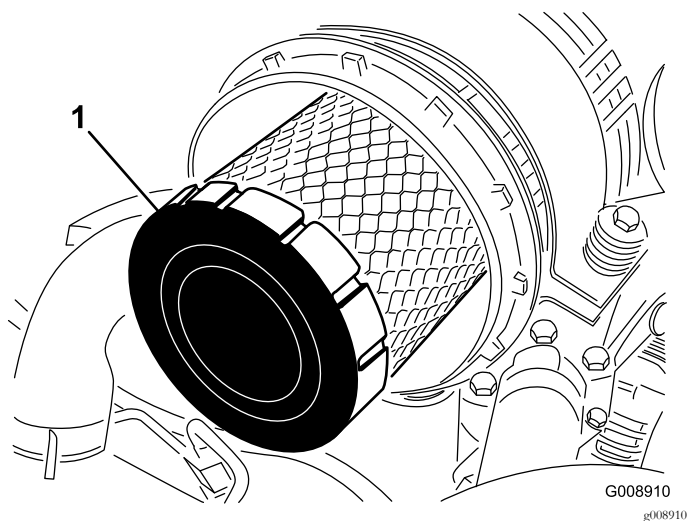


Figur 62

1. Luftrenarkåpa
2. Spärrhake till luftrenare

2. Ta bort kåpan från luftrenaren.
3. Använd ren och torr lågtrycksluft (2,76 bar) innan du avlägsnar filtret för att ta bort stora ansamlingar skräp som packats mellan huvudfiltrets utsida och skålen. Undvik att använda högtrycksluft eftersom denna kan tvinga smutsen genom filtret och in i luftintagsröret. Rengöringsprocessen förhindrar att det kommer in skräp i luftintaget när huvudfiltret tas bort.
4. Ta bort och byt ut huvudfiltret (Figur 63).

Obs: Filtermediet kan skadas om du rengör det använda elementet.



Figur 63

1. Huvudfilter

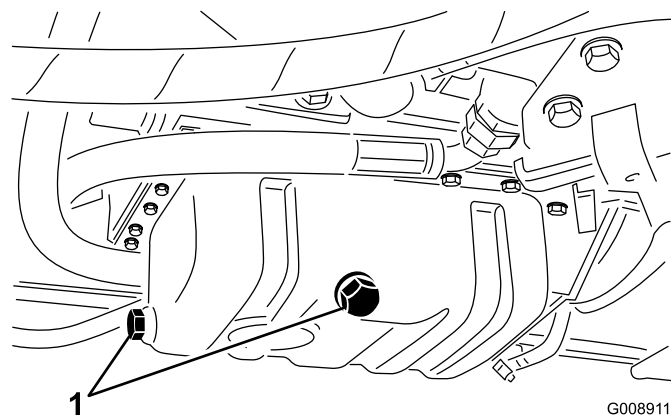
5. Undersök om det nya filtret har några transportskador och kontrollera även filtrets förseglade ände och själva filtret. **Använd inte ett skadat filter.**
6. Sätt i det nya filtret genom att trycka på dess yttre kant för att fästa det i skålen. **Tryck inte mitt på filtret där det är böjligt.**
7. Rengör öppningen till smutsutblåsningen i den avtagbara kåpan.
8. Ta bort gummiutloppsventilen från kåpan, rengör håligheten och byt ut utloppsventilen.
9. Montera kåpan och placera gummiutloppsventilen i nedåtläge – mellan ca klockan 5 till klockan 7 sett från änden.
10. Fäst kåpans spärrhakar.

Byta motorolja och filter

Serviceintervall: Efter de första 50 timmarna

Var 150:e timme

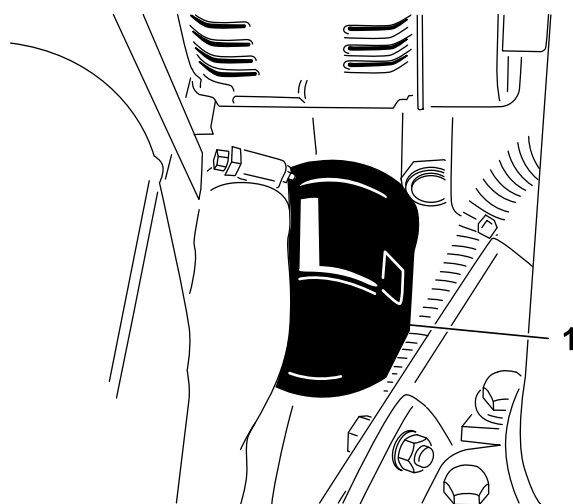
1. Ta bort en av avtappningspluggarna (Figur 64) och låt oljan rinna ned i avtappningskärlet. Sätt tillbaka pluggen när oljan har slutat att rinna.



Figur 64

1. Avtappningspluggar

2. Avlägsna oljefiltret (Figur 65).



Figur 65

1. Oljefilter

3. Stryk på ett tunt lager ren olja på den nya filterpackningen och montera oljefiltret.

Obs: Dra inte åt filtret för hårt.

4. Fyll på olja i vevhuset, se [Kontrollera oljenivån i motorn \(sida 29\)](#).

Underhålla bränslesystemet

⚠ FARA

Under vissa omständigheter är dieselbränsle och bränsleångor mycket brandfarliga och explosiva. En bränslerelaterad brand eller explosion kan skada dig och andra och orsaka materiella skador.

- Använd en tratt och fyll på tanken utomhus på en öppen plats när motorn är avstängd och kall. Torka upp utspillt bränsle.
- Fyll inte tanken helt full. Fyll på bränsle i tanken tills det återstår 6 till 13 mm till påfyllningsrörets underkant. Det tomma utrymmet behövs för bränslets expansion.
- Rök aldrig när du handskas med bensin och håll dig borta från öppen eld eller platser där bensinångor kan antändas av gnistor.
- Förvara bränsle i en ren, säkerhetsgodkänd behållare och se till att locket sitter på.

Serva bränsletanken

Serviceintervall: Vartannat år—Töm och rengör bränsletanken.

Töm och rengör tanken om bränslesystemet har förorenats eller om maskinen ska ställas i förvar under en längre tid. Använd rent bränsle för att spola ur tanken.

Kontrollera bränsleledningar och anslutningar

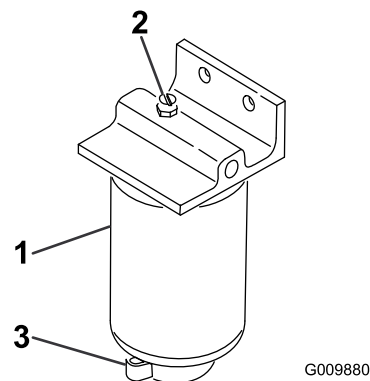
Serviceintervall: Var 400:e timme/Årligen (beroende på vilket som inträffar först)

Undersök om bränsleledningarna och anslutningarna har skador eller har försämrats på annat sätt, eller om det finns lösa anslutningar.

Tömma vattenseparatorn

Serviceintervall: Varje användning eller dagligen

1. Sätt en ren behållare under bränslefiltret.
2. Lossa avtappningsventilen i botten på filterskålen (Figur 66).



Figur 66

1. Vattenseparator/filterskål
2. Avluftarplugg
3. Tömningsventil

3. Dra åt ventilen efter tömningen.

Byta ut bränslefilterskålen

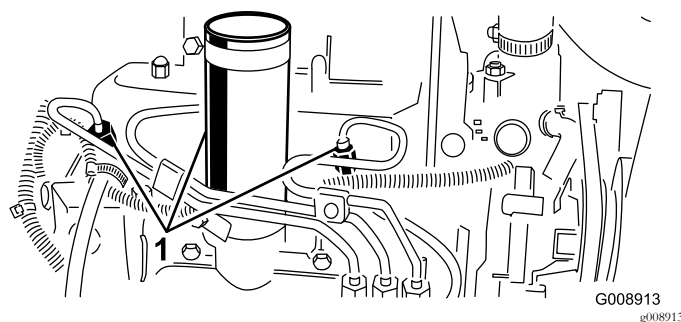
Serviceintervall: Var 400:e timme

1. Rengör området där filterskålen ska monteras (Figur 66).
2. Avlägsna filterskålen och rengör fästyten.
3. Smörj packningen på filterskålen med ren olja.
4. Montera filterskålen för hand tills packningen vidrör fästyten och vrid sedan ytterligare ett halvt varv.

Lufta insprutarna

Obs: Utför denna rutin endast om bränslesystemet har tappats på luft med den vanliga luftningsproceduren och motorn inte startar. Se [Lufta bränslesystemet \(sida 32\)](#)

1. Lossa röranslutningen till munstycke nr 1 och hållaren.



Figur 67

1. Bränsleinsprutare
2. Flytta gasreglaget till det SNABBA läget.
3. Vrid nyckeln i tändningslåset till STARTLÄGET och iaktta bränsleflödet runt anslutningen. Vrid tändnyckeln till det AVSTÄNGDA läget när flödet är stadigt.
4. Dra åt röranslutningen ordentligt.
5. Upprepa proceduren för de återstående munstyckena.

Underhålla elsystemet

Underhålla batteriet

Serviceintervall: Var 25:e timme—Kontrollera elektrolytnivån. (Kontrollera var 30:e dag om maskinen har ställts i förvaring.)

VARNING

KALIFORNIEN Proposition 65 Varning

Batteripoler, kabelanslutningar och tillbehör till dessa innehåller bly och blykomponenter, kemikalier som staten Kalifornien anser orsaka cancer och fortplantningsskador. *Tvätta händerna när du har hanterat batteriet.*

Batteriets elektrolytnivå måste underhållas ordentligt och batteriets ovansida ska hållas ren. Om maskinen förvaras i mycket hög temperatur kommer batteriet att laddas ur snabbare än om maskinen förvaras på en sval plats.

▲ FARA

Batterielekolyt innehåller svavelsyra som är ett dödligt gift och som orsakar allvarliga brännskador.

- **Drick inte elektrolyten och undvik kontakt med hud, ögon eller kläder. Använd skyddsglasögon för att skydda ögonen och gummihandskar för att skydda händerna.**
- **Fyll på batteriet på en plats där du har tillgång till rent vatten och kan skölja av huden.**
- **Ladda batteriet i ett välventilerat utrymme så att gaserna som produceras under laddningen kan avledas.**
- **Eftersom gaserna är explosiva får batterierna inte utsättas för öppna lågor och elektriska gnistor. Rök inte i närheten av batteriet.**
- **Inandning av gaserna kan framkalla illamående.**
- **Koppla ur laddningsanordningen från eluttaget innan laddningskablarna ansluts till eller kopplas bort från batteriposterna.**

Håll rätt elektrolytnivån genom att fylla på med destillerat eller avsaltat vatten. Elektrolytnivån i cellerna ska inte gå högre upp än undersidan av den delade ringen inuti varje cell. Sätt på påfyllningslocken så att ventilerna pekar bakåt (mot bränsletanken).

Håll batteriets ovansida ren genom att tvätta den med jämna mellanrum med en borste som doppats i ammoniak eller

en bikarbonatlösning. Spola ovansidan med vatten efter rengöring. Ta inte bort påfyllningslocken under rengöring.

Batteriets kablar måste vara ordentligt åtdragna på kabelanslutningarna för att ge god elektrisk kontakt.

▲ VARNING

Felaktig dragning av batterikabeln kan skada traktor och kablar och orsaka gnistor. Gnistor kan få batterigaserna att explodera, vilket kan leda till personskador.

- **Lossa *alltid* batteriets minuskabel (svart) innan pluskabeln (röd) lossas.**
- ***Anslut* alltid pluskabeln (röd) innan du ansluter minuskabeln (svart).**

Om kabelanslutningarna har utsatts för korrosion lossar du kablarna. Minuskabeln (–) lossas först. Skrapa sedan klämmorna och kabelanslutningarna separat. Anslut kablarna. Pluskabeln (+) ansluts först. Bestryk sedan kabelanslutningarna med vaselin.

Viktigt: Vid arbete med elektriska system ska jordledningskabeln (–) alltid kopplas bort först när batterikablarna tas bort, så att kablarna inte skadas av till exempel kortslutning.

Förvaring av batteriet

Om maskinen står i förvaring i mer än 30 dagar, skall batteriet avlägsnas och laddas upp helt och hållet. Förvara det antingen på en hylla eller på maskinen. Låt kablarna vara bortkopplade om de förvaras på maskinen. Förvara batteriet svalt för att undvika att det laddas ur snabbt. Håll batteriet helt uppladdat för att förhindra att det fryser. Ett fullständigt laddat batteri har en specifik vikt på 1,265–1,299.

Kontrollera säkringarna

Säkringarna sitter under konsolkåpan på maskinen.

Underhålla drivsystemet

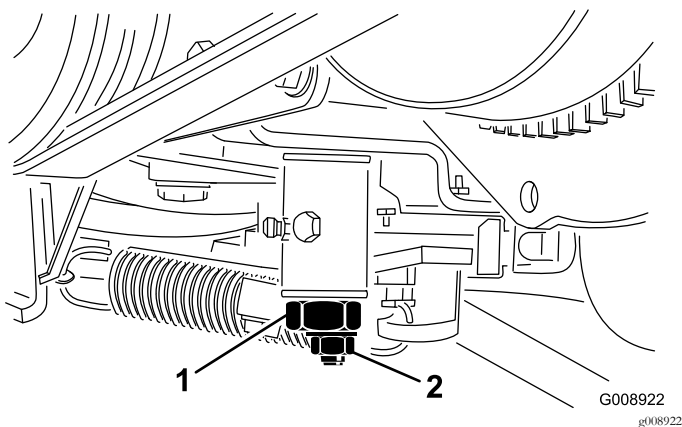
Justera drivningens neutralinställning

Justera drivkammen om maskinen rör sig när gaspedalen är i neutralläget.

1. Parkera maskinen på ett plant underlag, sänk ned klippenheterna, stäng av motorn, lägg i parkeringsbromsen och ta ut nyckeln ur tändningslåset.
2. Lyft ett framhjul och ett bakhjul från golvet och sätt stödklossar under ramen.

Obs: Ett framhjul och ett bakhjul måste vara lyfta från marken, annars rör maskinen sig under justeringen.

3. Lossa låsmuttern på justeringskammen för hjuldrivningen (Figur 68).



Figur 68

1. Hjuldrivningens justeringskam
2. Låsmutter

4. Starta motorn och vrid kamhexen i bägge riktningarna för att avgöra neutrallägets mittpunkt.
5. Dra åt låsmuttern som håller fast justeringen.
6. Stäng av motorn.
7. Ta bort stödklossarna och sänk ned maskinen till verkstadsgolvet. Testkör maskinen och kontrollera att den inte kryper.

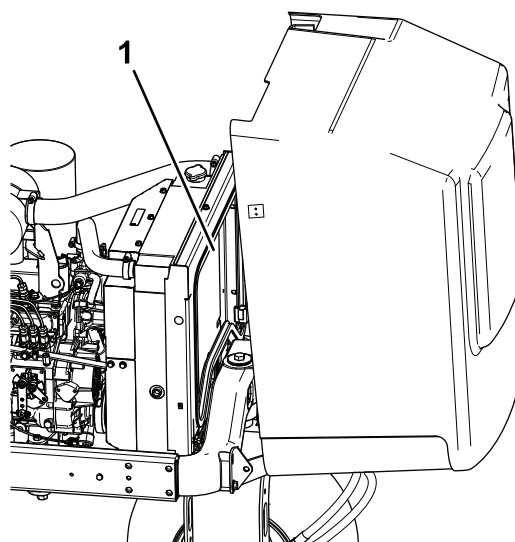
Underhålla kylsystemet

Rengöra motorns kylsystem

Serviceintervall: Varje användning eller dagligen

Ta bort skräp från oljekylaren och kylaren varje dag. Rengör dem oftare vid smutsiga förhållanden.

1. Parkera maskinen på ett plant underlag, sänk ned klippenheterna, stäng av motorn, lägg i parkeringsbromsen och ta ut nyckeln ur tändningslåset.
2. Öppna huven.
3. Rengör motorområdet nogga och ta bort allt skräp.
4. Ta bort åtkomstpanelen.
5. Rengör båda sidor av kylaren och oljekylaren noggrant med vatten eller tryckluft (Figur 69).



Figur 69

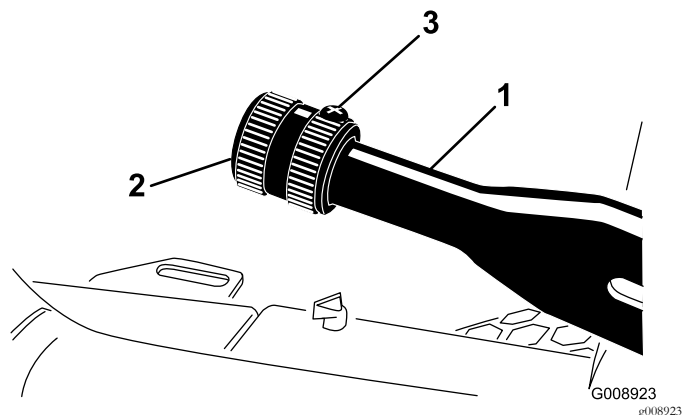
1. Kylare
6. Sätt tillbaka åtkomstpanelen och stäng huven.

Underhålla bromsarna

Justera parkeringsbromsen

Serviceintervall: Var 200:e timme—Kontrollera parkeringsbromsens inställning.

1. Lossa ställskruven som fäster ratten på parkeringsbromsspaken (Figur 70).



Figur 70

- | | |
|------------------------|---------------|
| 1. Parkeringsbromsspak | 3. Ställskruv |
| 2. Ratt | |

2. Vrid ratten tills kraften för att använda spaken är 41–68 N m.
3. Dra åt ställskruven när rätt justering har uppnåtts.

Underhålla remmarna

Serva motorremmarna

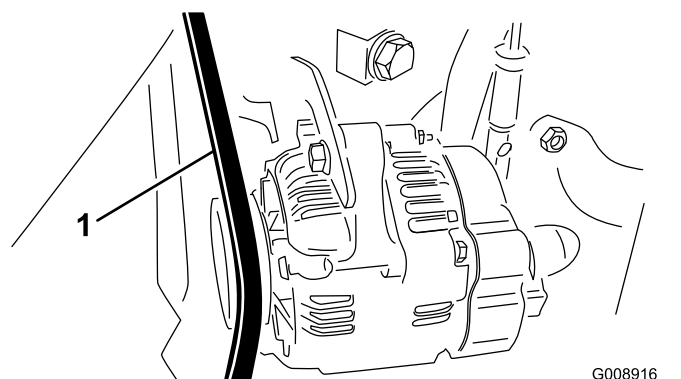
Serviceintervall: Efter de första 10 timmarna—Kontrollera alla remmarnas skick och spänning.

Var 100:e timme—Kontrollera alla remmarnas skick och spänning.

Spänna generator-/fläktremmen

1. Öppna motorhuv.
2. Kontrollera spänningen genom att trycka ned generator-/fläktremmen mittemellan generatoren och vevaxelskivorna med en kraft på 30 N m (Figur 71).

Obs: Remmen ska böjas ned 11 mm.



Figur 71

1. Generator-/fläktrem

3. Utför följande procedur om nedböjningen inte är korrekt:
 - A. Lossa bulten som fäster staget vid motorn och bulten som fäster generatoren vid staget.
 - B. För in en bändstång mellan generatoren och motorn och bänd upp generatoren.
 - C. När korrekt remspänning har uppnåtts drar du åt bultarna som fäster generatoren och staget för att säkra justeringen.

Byta ut hydrostatdrivremmen

1. För in en nyckel eller en liten rörbit på remspänningsfjäders ände.

⚠ VARNING

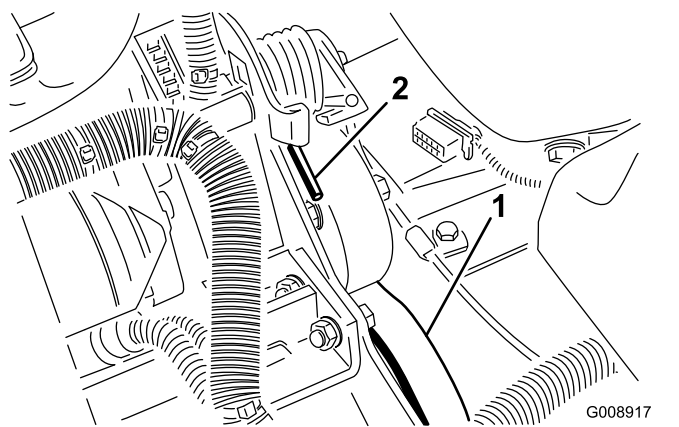
Var försiktig när du lättar på fjäders spänning eftersom den är under stor belastning.

2. Tryck fjäderänden (Figur 72) nedåt och framåt för att kroka av den från fästet och lätta på fjäderspänningen.

Underhålla styrsystemet

Justera gasreglaget

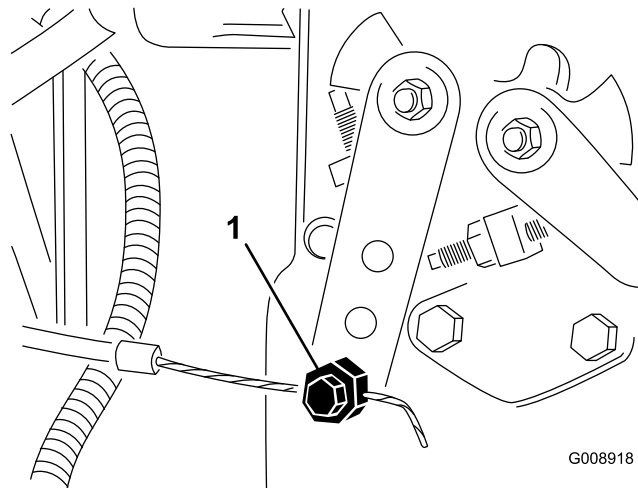
1. För gasreglaget till det bakre läget så att det stannar mot skåran i instrumentpanelen.
2. Lossa gasreglagekabelns kontaktdon på insprutningspumpens reglagearm (Figur 73).



Figur 72

1. Hydrostatatdrivrem
2. Fjäderände

3. Byt ut remmen.
4. Spänn fjädern genom att utföra stegen i omvänd ordning.



Figur 73

1. Insprutningspumpens reglagearm

3. Håll insprutningspumpens reglagearm mot det nedre tomgångsstoppet och dra åt kabelns kontaktdon.
4. Lossa skruvarna som fäster gasreglaget vid instrumentpanelen.
5. Skjut fram gasreglaget så långt det går.
6. Skjut på stopplåten tills den vidrör gasreglagespaken och dra åt skruvarna som fäster gasreglaget vid instrumentpanelen.
7. Om gasreglaget inte stannar i rätt läge under körning drar du åt låsmuttern (som används för att ställa in friktionen på gasreglagespaken) till ett moment på 5–6 N m.

Obs: Den maximala kraft som krävs för att använda gasreglaget bör vara 27 N m.

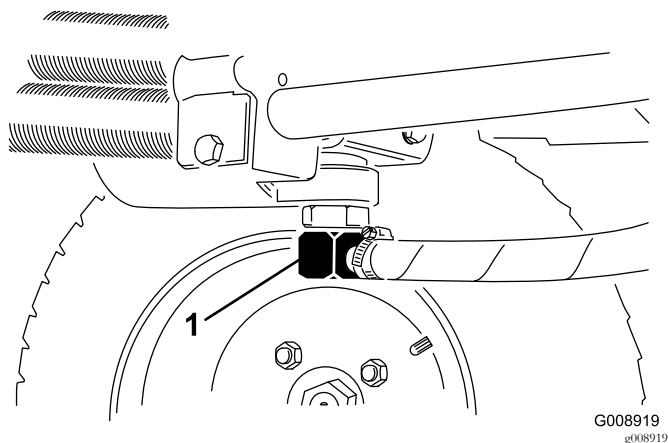
Underhålla hydraulsystemet

Byta hydraulvätskan

Serviceintervall: Var 400:e timme

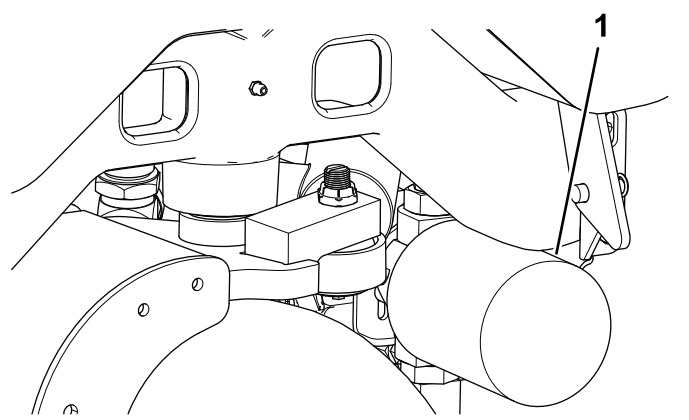
Kontakta en Toro-distributör om vätskan förorenas, eftersom systemet måste spolas. Förorenad hydraulvätska är mjölkaktig eller svart jämfört med ren vätska.

1. Stäng av motorn och lyft upp motorhuven.
2. Lossa hydraulledningen (Figur 74) eller avlägsna hydraulfiltret (Figur 75) och låt hydraulvätskan rinna ned i ett avtappningskärl.



Figur 74

1. Hydraulledning

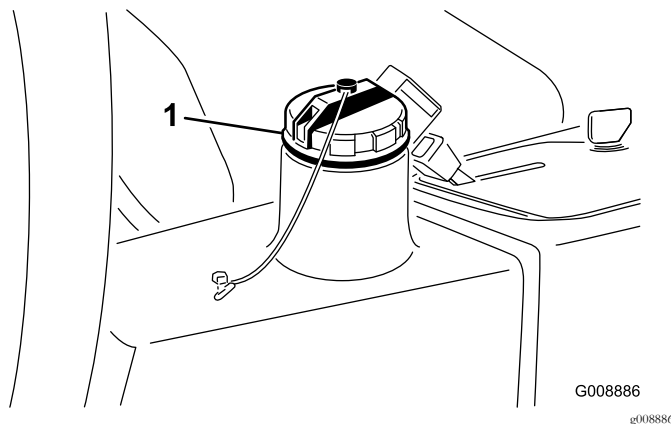


Figur 75

1. Hydraulfilter

3. Sätt tillbaka hydraulledningen när hydraulvätskan har slutat att droppa.
4. Fyll tanken (Figur 76) med cirka 13,2 liter hydraulvätska. Se [Kontrollera hydraulsystemet \(sida 31\)](#).

Viktigt: Använd endast specificerade hydraulvätskor. Andra vätskor kan skada hydraulsystemet.



Figur 76

1. Hydraultankens påfyllningslock

5. Sätt på tanklocket, starta motorn och använd samtliga hydraulreglage så att hydraulvätskan sprids i hela systemet.
6. Kontrollera om det finns några läckor och stäng sedan av motorn.
7. Kontrollera nivån och fyll på så mycket att nivån når upp till FULL-markeringen på oljestickan. **Fyll inte på för mycket.**

Byta hydraulfiltret

Serviceintervall: Efter de första 10 timmarna

Var 200:e timme/Årligen (beroende på vilket som inträffar först)

Använd originalfilter från Toro (artikelnr 54-0110) vid byte.

Viktigt: Om något annat filter används kan garantin för några av komponenterna bli ogiltig.

1. Parkera maskinen på ett plant underlag, sänk ned klippenheterna, stäng av motorn, lägg i parkeringsbromsen och ta ut nyckeln ur tändningslåset.
2. Nyp av slangen till filtrets fästplatta.
3. Rengör runt området där filtret ska monteras.
4. Placera ett avtappningskärl under filtret (Figur 75) och avlägsna filtret.
5. Smörj den nya filterpackningen och fyll filtret med hydraulvätska.
6. Kontrollera att fästplattan på filtret är ren, skruva på filtret tills packningen ligger mot fästplattan och dra sedan åt filtret ett halvt varv.
7. Lossa slangen till filtrets fästplatta.
8. Starta motorn och låt den gå i cirka två minuter så att systemet luftas.

9. Stäng av motorn och undersök om det finns några läckor.

Kontrollera hydraulledningarna och -slangarna

Serviceintervall: Varje användning eller dagligen

Kontrollera hydraulledningarna och -slangarna för att se om det finns tecken på läckor, vridna ledningar, lösa fäststöd, slitage, lösa beslag, väderslitage eller kemiskt slitage. Reparera alla skador innan du kör maskinen igen.

⚠ VARNING

Hydraulolja som läcker ut under tryck kan tränga in i huden och orsaka skada.

- Se till att alla hydraulvätskeslangar och -ledningar är i gott skick samt att alla hydraulanslutningar och niplar är åtdragna innan hydraulsystemet trycksätts.
- Håll kropp och händer borta från småläckor eller munstycken som sprutar ut hydraulvätska under högtryck.
- Använd en kartong- eller pappersbit för att hitta hydraulläckor.
- Lätta på allt tryck i hydraulsystemet på ett säkert sätt innan något arbete utförs i hydraulsystemet.
- Sök läkare omedelbart om du träffas av en stråle hydraulvätska och vätskan tränger in i huden.

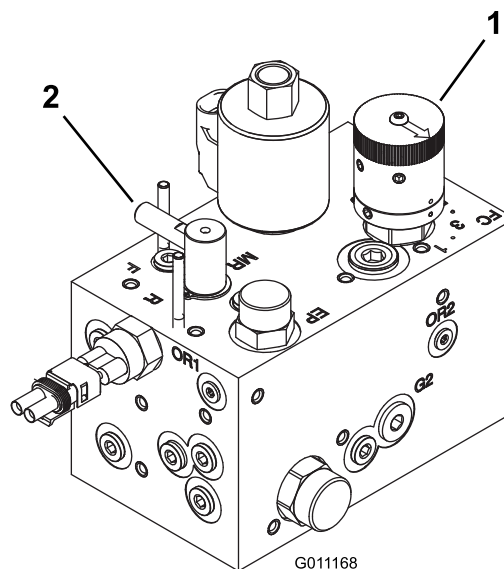
Övrigt underhåll

Slipa klippenheterna

⚠ FARA

Rör inte cylindrarna. Det kan orsaka personskada eller dödsfall.

- Stick aldrig in händer eller fötter i cylinderområdet när motorn är igång.
 - Under slipning kan cylindrarna få motorstopp och sedan starta igen.
 - Försök inte starta cylindrarna igen med handen eller foten.
 - Justera inte cylindrarna medan motorn är igång.
 - Om cylindern stannar stänger du av motorn innan du försöker att lossa cylindern.
1. Parkera maskinen på ett rent och plant underlag, sänk ned klippenheterna, stäng av motorn, lägg i parkeringsbromsen och ta ut nyckeln ur tändningslåset.
 2. Ta bort konsolkåpan för att frilägga reglagen.
 3. Vrid slipningsreglaget till slipläget (R). Vrid cylinderhastighetsreglaget till läge 1 (Figur 77).



Figur 77

1. Cylinderhastighetsreglage
2. Slipningsreglage

Obs: Sättesbrytaren är förbikopplad när slipningsreglaget är i slipläget. Du behöver inte sitta i sätet men parkeringsbromsen måste vara åtdragen för att motorn ska fungera.

Viktigt: Vrid inte slipningsreglaget från klippläget till slipläget när motorn är i gång. Det kan skada cylindrarna.

4. Justera kontakten mellan cylindern och underkniven så att den lämpar sig för slipning på alla klippenheter. Starta motorn och ställ in den på låg tomgång.
5. Aktivera cylindrarna genom att aktivera kraftuttagsreglaget på instrumentbrädan.
6. Stryk på slippasta med en borste med långt skaft.
7. Om du vill justera klippenheterna under slipningen ska du stänga av cylindrarna och motorn. Upprepa steg 4 till 6 när du har gjort justeringarna.
8. När slipningen är klar stänger du av motorn, vrider slippningsreglaget till klippläget (F), ställer in cylinderhastighetsreglagen på önskad klippinställning och tvättar bort all slippasta från klippenheterna.

Obs: Ytterligare instruktioner och procedurer för slipning finns i Toros grundläggande bruksanvisning om cylinderklippare (med riktlinjer för slipning), formulär 09168SL.

Obs: Dra en fil över underknivens framsida när slipningen har avslutats så blir skärebben bättre. Detta avlägsnar eventuella grader (skägg) eller ojämna kanter som kan uppstå på skärebben.

Förvaring

Förberedelser inför säsongsförvaring

Följ nedanstående procedurer om maskinen ska stå i förvaring i över 30 dagar.

Förbereda traktorenheten

1. Rengör traktorenheten, klippenheterna och motorn ordentligt.
2. Kontrollera däcktrycket. Pumpa alla traktorenhetens däck till 0,97–1,24 bar.
3. Kontrollera fästelementen och dra åt dem om de är lösa.
4. Smörj eller olja samtliga smörjnipplar och svängpunkter. Torka av överflödigt fett.
5. Sandpappra lätt och måla i områden där färgen har skrapats av, flagat eller rostat. Reparera eventuella bucklor i metallchassit.
6. Serva batteriet och kablarna på följande sätt:
 - A. Ta bort batteriets kabelanslutningar från batteripolerna.
 - B. Ta ut batteriet.
 - C. Innan förvaring ska batteriet laddas långsamt i 24 timmar. Laddningen ska upprepas var 60:e dag för att förhindra att batteriet blyulfateras.

Obs: Håll batteriet helt uppladdat för att förhindra att det fryser. Ett fullständigt laddat batteri har en specifik vikt på 1,265–1,299.
 - D. Rengör batteriet, kabelanslutningarna och polerna med en stålborste och bakpulverlösning.
 - E. Fetta in kabelanslutningarna och batteripolerna med smörjfett av typen Grafo 112X (skin-over) (Toro-artikelnr 505-47) eller vaselin för att förhindra korrosion.
 - F. Förvara batteriet antingen på en hylla eller på maskinen i ett svalt utrymme. Låt kablarna vara urkopplade om batteriet förvaras på maskinen.

Förbereda motorn

1. Töm motorn på olja och sätt i avtappningspluggen.
2. Ta bort och kasta oljefiltret.
3. Montera ett nytt oljefilter.
4. Fyll motorn med ca 3,8 liter SAE 15W-40-motorolja.
5. Starta motorn och kör den på tomgång i cirka två minuter.
6. Stäng av motorn.
7. Töm ut allt bränsle från bränsletanken, bränsleledningarna, bränslefiltret och vattenseparatorn.

8. Spola bränsletanken med färskt, rent dieselbränsle.
9. Dra åt alla bränslesystemets niplar.
10. Rengör och serva luftrenaren ordentligt.
11. Täta luftrenarens inlopp och avgasutloppet med väderbeständig tejp.
12. Kontrollera frostskyddsmedlet och fyll vid behov på frostskydds-/kylmedel så att maskinen klarar de lägsta temperaturerna under vintern.

Anteckningar:

Europeiskt sekretessmeddelande

De uppgifter som Toro registrerar

Toro Warranty Company (Toro) respekterar din integritet. För att kunna behandla dina garantianspråk och kontakta dig i händelse av att en produkt måste återkallas ber vi dig att uppges vissa personuppgifter, antingen direkt eller via din lokala Toro-återförsäljare.

Toros garantisystem körs på servrar som finns i USA där sekretesslagarna kanske inte ger samma skydd som i ditt land.

GENOM ATT UPPGE DINA PERSONUPPGIFTER FÖR OSS SAMTYCKER DU TILL ATT DE BEHANDLAS SÅ SOM BESKRIVS I DET HÄR SEKRETESSMEDDELANDET.

Så här använder Toro informationen

Toro kan använda dina personuppgifter för att behandla garantianspråk och för att kontakta dig i händelse av att en produkt återkallas. Toro kan vidarebefordra uppgifterna till sina dotterbolag, återförsäljare eller andra affärspartner i samband med någon av dessa aktiviteter. Vi säljer inte dina personuppgifter till något annat företag. Vi förbehåller oss rätten att vidarebefordra personuppgifter i syfte att efterleva tillämpliga lagar och uppfylla förfrågningar från vederbörliga myndigheter, administrera system på rätt sätt eller för vår egen eller andra användares säkerhet.

Så här sparas dina personuppgifter

Vi sparar dina personuppgifter så länge vi behöver dem för de syften de ursprungligen registrerades för, av andra legitima skäl (t.ex. för att följa föreskrifter) eller så länge som krävs enligt tillämplig lag.

Toros engagemang för att skydda dina personuppgifter

Vi vidtar skåliga försiktighetsåtgärder för att skydda dina personuppgifter. Vi vidtar också åtgärder för att bibehålla personuppgifternas aktuella status så att de är korrekta.

Åtkomst till och korrigerig av personuppgifter

Om du vill granska eller korrigeriga dina personuppgifter kan du kontakta oss via e-post på legal@toro.com.

Konsumenträtt i Australien

Australiensiska kunder hittar information rörande australiensisk konsumenträtt inuti förpackningen eller hos den lokala Toro-återförsäljaren.



Toros garanti

Två års begränsad garanti

Fel och produkter som omfattas

The Toro Company och dess dotterbolag Toro Warranty Company garanterar gemensamt, och i enlighet med ett avtal dem emellan, att din Toro-produkt ("produkten") är utan material- och tillverkningsfel i två år eller 1 500 arbetstimmar*, beroende på vilket som inträffar först. Den här garantin gäller för alla produkter förutom luftare (och för dem finns det separata garantiförklaringar). Om ett fel som omfattas av garantin föreligger, kommer vi att reparera produkten utan kostnad för dig. Detta omfattar feldiagnos, arbete, reservdelar och transport. Den här garantin börjar gälla det datum då produkten levereras till den ursprungliga köparen i återförsäljariedet. * Produkt som är utrustad med en timmätare.

Anvisningar för garantiservice

Du är ansvarig för att meddela produkt-distributören eller den auktoriserade återförsäljaren som du köpte produkten av så snart du tror att något fel som omfattas av garantin föreligger. Om du behöver hjälp med att hitta en produkt-distributör eller en auktoriserad återförsäljare, eller om du har några frågor som rör dina rättigheter och skyldigheter beträffande garantin, kan du kontakta oss på:

Toro Commercial Products Service Department
Toro Warranty Company
8111 Lyndale Avenue South
Bloomington, MN 55420-1196

+1-952-888-8801 eller +1-800-952-2740
E-post: commercial.warranty@toro.com

Ägarens ansvar

Som ägare till produkten är du ansvarig för att utföra det underhåll och de justeringar som krävs, i enlighet med anvisningarna i *bruksanvisningen*. Om du inte utför nödvändigt underhåll och nödvändiga justeringar kan detta leda till att ett eventuellt garantianspråk inte godkänns.

Produkter och fel som inte omfattas

Alla produkt- eller funktionsfel som inträffar inom garantiperioden beror inte på material- eller tillverkningsfel. Den här garantin omfattar inte följande:

- Produktfel som orsakas av att andra reservdelar än Toro-originaldelar används eller av att extra, modifierade tillbehör och produkter som inte har tillverkats av Toro monteras och används. I vissa fall erbjuder tillverkaren en separat garanti för sådana produkter.
- Produktfel som orsakas av underlåtenhet att utföra det underhåll och/eller de justeringar som rekommenderas. Garantianspråk kan komma att underkännas om Toro-produkten inte underhålls i enlighet med anvisningarna i stycket Rekommenderat underhåll i *bruksanvisningen*.
- Produktfel som orsakas av felaktig, slarvig eller vårdslös användning av produkten.
- Slitdelar som förbrukas vid användning, förutom om dessa visar sig vara defekta. Exempel på slitdelar som förbrukas eller slits ut vid normal användning av produkten omfattar, men är inte begränsade till, bromsklossar, bromsbelägg, lamellbelägg, knivar, cylindrar, valsar och lager (tätade eller smörjbara), underknivar, tändstift, svänghjul och svänghjulslager, däck, filter, remmar samt vissa sprutkomponenter som membran, munstycken och backventiler m.m.
- Fel som orsakats av yttre påverkan. Yttre påverkan omfattar, men är inte begränsat till, väder, förvaringsomständigheter, föroreningar, användning av bränslen, kylvätskor, smörjmedel, tillsatser, konstgödningsmedel, vatten eller kemikalier m.m. som ej har godkänts.
- Fel eller problem med prestandan på grund av att bränslen (t.ex. bensen, diesel eller biodiesel) som inte uppfyller respektive industristandarder har använts.

Andra länder än USA och Kanada

Kunder som har köpt Toro-produkter som exporterats från andra länder än USA eller Kanada ska kontakta sin Toro-distributör (återförsäljare) för att få garantipolicyn för sitt eget land eller sin provins eller stat. Om du av någon anledning är missnöjd med din distributörs service eller har svårt att få garantiupplysningar kontaktar du Toro-importören.

- Normalt förekommande buller, vibrationer, slitage och försämringar.
- Normalt slitage omfattar, men är inte begränsat till, skador på säten till följd av slitage eller nötning, slitage på målade ytor, repor på dekalor och fönster m.m.

Reservdelar

Reservdelar som planeras att bytas ut i samband med nödvändigt underhåll omfattas endast av garantin under perioden fram till den planerade tidpunkten för utbytet av delen. Delar som byts ut i enlighet med den här garantin omfattas av garantin under hela den återstående produktgarantin och tillfaller Toro. Toro fattar det slutliga beslutet om huruvida en befintlig del eller enhet ska repareras eller bytas ut. Toro har rätt att använda omarbetade reservdelar vid garantireparationer.

Garanti för djupurladdnings- och litiumjonbatterier:

Djupurladdnings- och litiumjonbatterier har en total livslängd på ett visst antal kilowattimmar. Den totala livslängden kan förlängas eller förkortas genom olika drift-, laddnings- och underhållstekniker. I och med att batterierna i produkten används, förkortas användningstiden mellan laddningsintervallen gradvis till dess att batterierna är helt förbrukade. Det är ägaren till produkten som ansvarar för att ersätta batterier som förbrukas genom normal användning. Batterierna måste kanske bytas ut under garantiperioden, och det sker då på ägarens bekostnad. Obs! (endast litiumjonbatterier): Garantin för litiumjonbatterier är begränsad och beräknas proportionellt från år tre till fem baserat på användningstid och antal förbrukade kilowattimmar. Se *bruksanvisningen* för mer information.

Ägaren bekostar underhållet

Den vanliga service som krävs för Toro-produkter omfattar bland annat att finjustera motorn, smörja, rengöra och polera maskinen, byta filter och kylvätska samt att utföra det underhåll som rekommenderas. Sådan service får ägaren själv bekosta.

Allmänna villkor

Reparation av en auktoriserad Toro-distributör eller Toro-återförsäljare är den enda kompensation som du har rätt till under denna garanti.

Varken The Toro Company eller Toro Warranty Company är ansvariga för indirekta eller oförutsedda skador eller följdskador i samband med användningen av de Toro-produkter som omfattas av denna garanti. Detta inkluderar alla kostnader eller utgifter för att tillhandahålla ersättningsutrustning eller service under rimliga perioder med funktionsfel eller avsaknad av möjlighet att använda produkten medan reparationer som omfattas av garantin utförs. Med undantag för den emissionsgaranti som nämns nedan, och endast om denna är tillämplig, finns ingen annan uttrycklig garanti. Alla indirekta garantier i fråga om säljbarhet och användningslämplighet är begränsade till denna uttryckliga garantis varaktighet.

I vissa stater är det inte tillåtet att undanta oförutsedda skador eller följdskador, eller tidsbegränsa en indirekt garantis varaktighet, och i dessa fall är det möjligt att ovanstående undantag och begränsningar inte gäller. Denna garanti ger dig specifika juridiska rättigheter, och du kan även ha andra rättigheter som varierar från stat till stat.

Anmärkning om motorgarantin:

Emissionskontrollsystemet på produkten kan omfattas av en separat garanti som uppfyller de krav som fastställts av den amerikanska miljömyndigheten (Environmental Protection Agency, EPA) och/eller Kaliforniens luftskyddsmyndighet (California Air Resources Board, CARB). Tidsbegränsningarna som anges ovan är inte tillämpliga i fråga om garantin för emissionskontrollsystem. Se garantiförklaringen om emissionskontroll som medföljer produkten eller finns i motortillverkarens dokumentation för ytterligare information.