



Recycler®-ruohonleikkuri (55 cm)

Mallinro: 20960—Sarjanro: 40000000 tai suurempi

Form No. 3408-949 Rev A

Käyttöopas

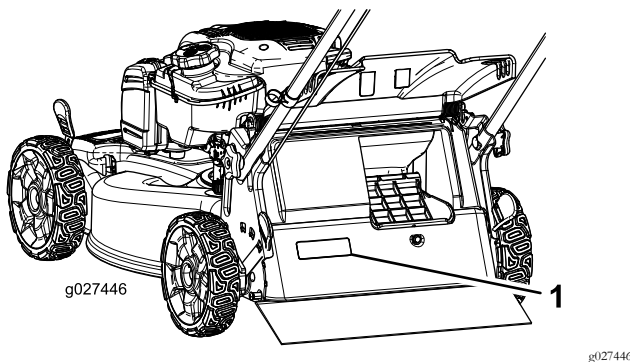
Johdanto

Tämä työnnettävä vaakatasoleikkuri on tarkoitettu kotikäyttöön. Se on tarkoitettu pääasiassa asuinalueiden viheralueiden ruohonleikkuuseen. Sitä ei ole tarkoitettu pensaiden leikkuuseen eikä maatalouskäyttöön.

Lue nämä tiedot huolellisesti, jotta opit käyttämään ja huoltamaan laitetta asianmukaisesti sekä välttämään tapaturmia ja tuotevaurioita. Olet itse vastuussa tuotteen asianmukaisesta ja turvallisesta käytöstä.

Voit ottaa yhteyden Toroon suoraan osoitteessa www.Toro.com, jos tarvitset tietoja tuotteista, lisävarusteista tai lähimmästä jälleenmyyjästä tai jos haluat rekisteröidä tuotteesi.

Aina kun tarvitset huoltoa, alkuperäisiä Toro-varaosia tai lisätietoja, ota yhteys valtuutettuun huoltoliikkeeseen tai Toron asiakaspalveluun. Ota tällöin tuotteesi malli- ja sarjanumerot valmiiksi esiin. **Kuva 1** osoittaa laitteen malli- ja sarjanumeron sijainnin.



Kuva 1

1. Malli- ja sarjanumerokilpi

Kirjoita tuotteen malli- ja sarjanumerot alla olevaan tilaan:

Mallinro: _____
Sarjanro: _____

Tässä käyttöoppaassa esiintyvä varoitusmerkintä (**Kuva 2**) ilmaisee vaaratilannetta, josta saattaa olla seurauksena vakava tapaturma tai jopa kuolema, jos suositellut varotoimenpiteet laiminlyödään.



Kuva 2

g000502

1. Varoitusmerkintä

Tässä käyttöoppaassa käytetään kahta termiä tietojen korostamiseksi. **Tärkeää** kiinnittää huomiota mekaanisiin erikoistietoihin ja **Huomautus** korostaa erityishuomion ansaitsevia yleistietoja.

Tämä tuote on asiaankuuluvien eurooppalaisten direktiivien mukainen. Lisätietoja on erillisessä tuotekohtaisessa vaatimustenmukaisuusvakuutuksessa.

Nettovääntö: Moottorin valmistaja on mitannut tämän moottorin brutto- tai nettoväännön laboratoriossa SAE J1940:n mukaisesti. Tämän luokan leikkurin moottorin todellinen vääntö on huomattavasti alhaisempi, koska se on säädetty turvallisuuteen, päästöihin ja käyttöön liittyvien vaatimusten mukaisesti. Osoitteessa www.Toro.com on lisätietoja leikkurimalleista.

Sisältö

Johdanto	1
Turvaohjeet	2
Yleinen turvallisuus	2
Turva- ja ohjetarrat	3
Käyttöönotto	4
1 Kahvan kokoaminen ja suoristus	4
2 Narukäynnistimen asennus naruohjaimen	5
3 Öljyn lisääminen moottoriin	5
4 Ruohonkeräimen kokoaminen	6
Laitteen yleiskatsaus	7
Tekniset tiedot	7
Käyttö	8
Ennen käyttöä	8
Turvallisuus ennen käyttöä.....	8
Polttoainesäiliön täyttö.....	8
Moottorin öljymäärän tarkistus.....	9
Kahvan korkeuden säätö	9
Leikkuukorkeuden säätö.....	9
Käytön aikana	10
Turvallisuus käytön aikana	10
Moottorin käynnistys	10
Itsevetolaitteiston käyttö.....	11
Vetoavun kahvan käyttö	11
Moottorin sammutus	12



Turvaohjeet

Tämä kone on suunniteltu standardin EN ISO 5395:2013 mukaisesti.

Yleinen turvallisuus

Tämä tuote voi katkaista jalan tai käden sekä singota esineitä. Noudata aina kaikkia turvallisuusohjeita, jotta vakavilta loukkaantumisilta vältytään.

Tuotteen käyttäminen muuhun kuin sen aiottuun käyttötarkoitukseen voi olla vaarallista käyttäjälle ja sivullisille.

- Lue ja sisäistä tämän *käyttöoppaan* sisältö, ennen kuin käynnistät moottorin.
- Älä laita käsiä tai jalkoja koneen liikkuvien osien lähelle.
- Älä käytä konetta ilman paikallaan olevia ja toimivia suojuksia ja muita suojalaitteita.
- Älä mene heittoaukkojen eteen. Pidä sivulliset turvallisen matkan päässä koneesta.
- Älä päästä lapsia käyttöalueelle. Älä koskaan anna konetta lasten käyttöön.
- Pysäytä kone ja sammuta moottori ennen huoltoa, polttoainesäiliön täyttämistä ja tukoksen poistamista koneesta.

Laitteen asiaton käyttö tai huolto voi aiheuttaa tapaturman. Vähennä loukkaantumisriskiä noudattamalla näitä turvallisuusohjeita ja kiinnittämällä aina huomiota varoitusmerkkiin, joka tarkoittaa varoitusta, vaaraa tai hengenvaaraa – henkilöturvallisuusohjeet. Ohjeiden noudattamatta jättäminen saattaa johtaa henkilövahinkoon tai kuolemaan.

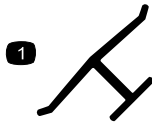
Lisää turvallisuusohjeita löytyy tämän oppaan eri kohdista.

Leikkuujätteiden kierrättäminen	12
Leikkuujätteiden kerääminen ruohonkeräimeen.....	12
Keräimen valitsimen vivun käyttö	12
Leikkuujätteiden heittäminen sivulle.....	13
Käyttövihjeitä	13
Käytön jälkeen	14
Turvallisuus käytön jälkeen	14
Laitteen alapuolen puhdistaminen.....	14
Kahvan taittaminen	15
Kunnossapito	17
Kunnossapitotaulukko	17
Turvallisuus huollon aikana.....	17
Valmistelu huoltoa varten	17
Ilmansuodattimen huolto	18
Moottoriöljyn vaihto.....	18
Terän vaihto	19
Itsevetolaitteiston säätö.....	19
Varastointi	20
Laitteen valmistelu varastointia varten	20
Laitteen käyttöönotto varastoinnin jälkeen	20

Turva- ja ohjetarrat



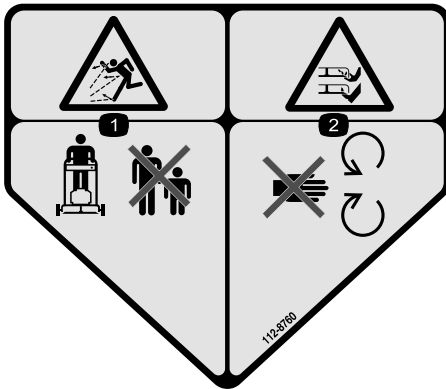
Turva- ja ohjetarrat on sijoitettu hyvin näkyville paikoille mahdollisten vaara-alueiden lähetyville. Korvaa vioittuneet tai kadonneet tarrat uusilla.



Valmistajan merkki

decal0emmark

1. Osoittaa, että terän on valmistanut alkuperäinen laitevalmistaja.



112-8760

decal112-8760

1. Esineiden sinkoutumisvaara – pidä sivulliset turvallisen matkan päässä koneesta.
2. Jalkojen ja käsien loukkaantumisvaara – pysy etäällä liikkuvista osista.



112-8867

decal112-8867

1. Lukitus
2. Auki

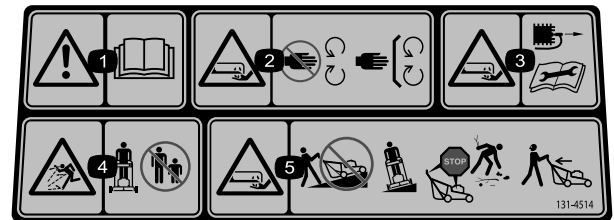


125-5026

decal125-5026

125-5026

1. Kierrätys käytössä
2. Ruohon keräys käytössä

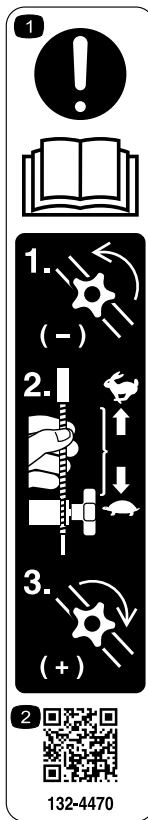


131-4514

decal131-4514

131-4514

1. Vaara – lue käyttöopas.
2. Käsien ja jalkojen loukkaantumisvaara, leikkuuterä – pysy etäällä liikkuvista osista ja pidä kaikki suojukset ja suojalevyt paikoillaan.
3. Käsien ja jalkojen loukkaantumisvaara, leikkuuterä – irrota sytytystulpan johto ja lue ohjeet ennen kunnostus- tai huoltotöitä.
4. Esineiden sinkoutumisvaara – pidä sivulliset turvallisen matkan päässä koneesta.
5. Käsien ja jalkojen silpoutumisvaara, leikkuuterä: Laitetta ei saa liikuttaa rinteessä ylös- tai alaspäin vaan sivuttaissuunnassa. Sammuta moottori ennen kuin poistut ohjaajan paikalta ja katso taaksepäin peruuttaessasi.



132-4470

Vedon säätö

decal132-4470

1. Huom.: Lue käyttöopas.
 - 1) Löysää nuppia kääntämällä sitä vastapäivään, 2) Pienennä vetoa vetämällä kaapeleita poispäin moottorista tai lisää vetoa työntämällä kaapeleita moottoria kohti, 3) Kiristä nuppi kääntämällä sitä myötäpäivään.
2. Saat lisätietoja vedon säädöstä skannaamalla QR-koodin.

Käyttöönotto

Tärkeää: Irrota ja hävitä moottorin muovisuojus ja muut konetta suojaavat muovit ja kääreet.

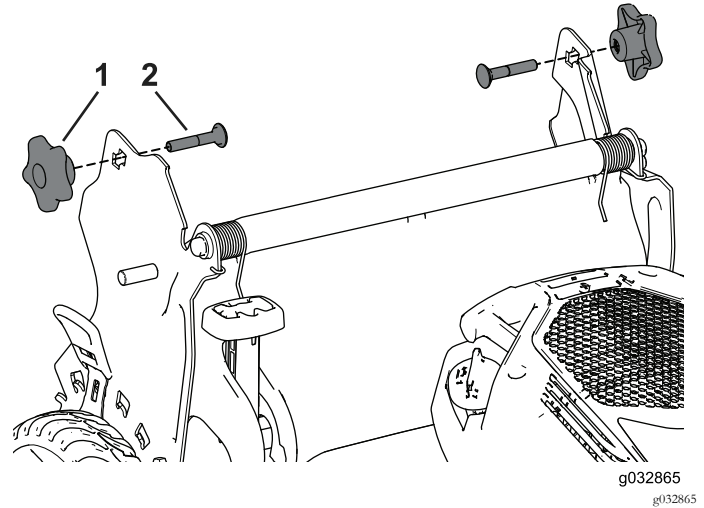
1

Kahvan kokoaminen ja suoristus

Mitään osia ei tarvita

Ohjeet

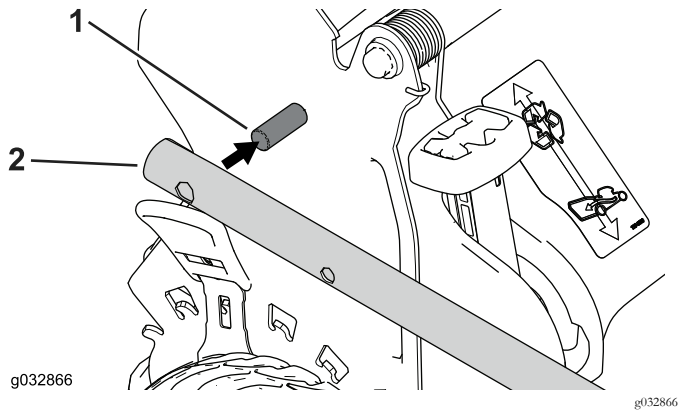
1. Irrota kahvojen tuista kaksi kahvan nuppia ja kaksi lukkopulttia ja säästä ne myöhempää asennusta varten (Kuva 3).



Kuva 3

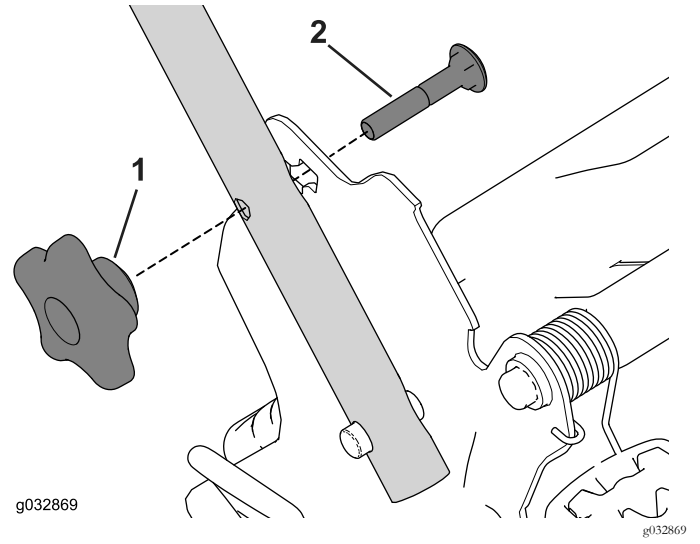
1. Kahvan nuppi (2)
2. Lukkopultti (2)

2. Asenna kahvojen päät leikkurin koteloon siten, että kummankin kahvan tuen tappi on vastaavan kahvan pään alemmassa reiässä (Kuva 4).



Kuva 4

1. Tappi
2. Kahvan pää

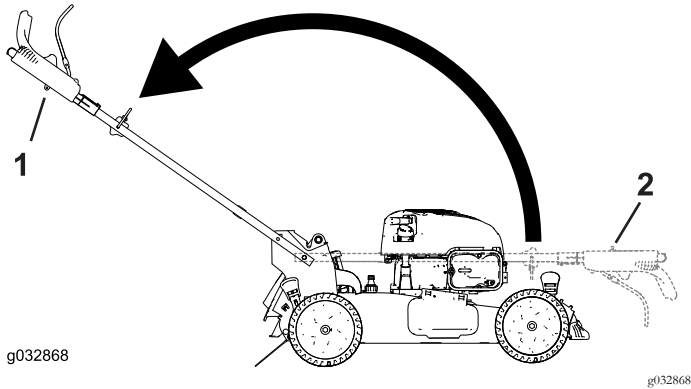


Kuva 6

1. Kahvan nuppi
2. Lukkopultti

Huomaa: Tapit eivät näy kahvojen päiden rei'issä, kun kahvat on taitettu.

3. Avaa kahva käyttöasentoon kääntämällä se taakse (Kuva 5).



Kuva 5

1. Käyttöasento
2. Taitettu asento

4. Asenna lukkopultti (pultin pää sisäpuolella) kahvan tuen ylempään tai alempaan nelikulmaiseen aukkoon ja kahvan pään ylempään aukkoon (Kuva 6).

5. Asenna kahvan nupit löyhästi lukkopultteihin.
6. Katso vaiheet 3–5, [Kahvan korkeuden säätö](#) (sivu 9).

2

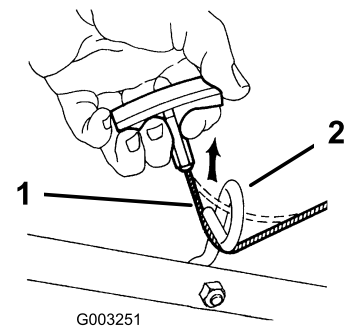
Narukäynnistimen asennus naruohjaimen

Mitään osia ei tarvita

Ohjeet

Tärkeää: Asenna narukäynnistin naruohjaimen, jotta moottori voidaan käynnistää turvallisesti ja helposti aina laitetta käytettäessä.

Pidä terän ohjaustankoa yläkahvaa vasten ja vedä narukäynnistin kahvassa olevan naruohjaimen läpi (Kuva 7).



Kuva 7

1. Narukäynnistin
2. Naruohjain

3

Öljyn lisääminen moottoriin

Mitään osia ei tarvita

Ohjeet

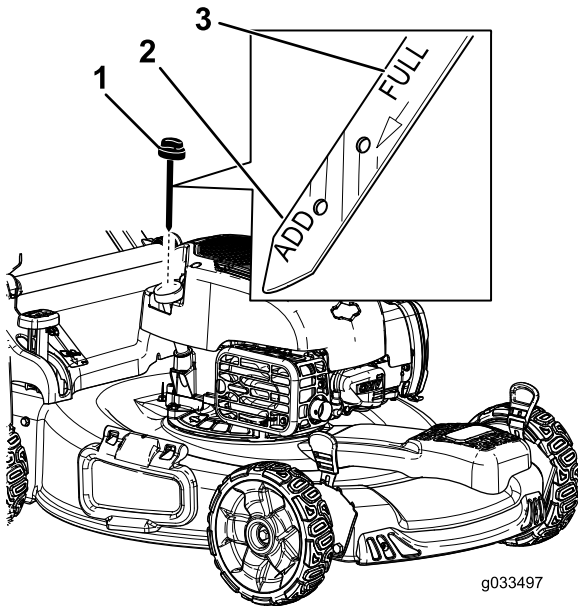
Tärkeää: Laitteen moottorissa ei ole valmiiksi öljyä, mutta sen mukana toimitetaan öljypullo. Täytä moottori öljyllä ennen sen käynnistämistä.

Moottorin öljytilavuus: 0,47 l

Öljyn viskositeetti: Puhdistava SAE 30- tai SAE 10W-30 -öljy

API-huoltoluokitus: SJ tai korkeampi

1. Siirrä laite tasaiselle alustalle.
2. Irrota mittatikku pyörittämällä korkkia vastapäivään ja vetämällä mittatikku ulos (Kuva 8).



Kuva 8

1. Mittatikku
2. Add (lisää)
3. Full (täysi)

3. Kaada öljyä öljyntäyttöputkeen noin kolmen neljäsosan verran moottorin öljytilavuudesta.
4. Pyyhi mittatikku puhtaalla rievulla.

Huomaa: Anna öljyn asettua 3–5 minuutin ajan ennen tarkistamista.

5. Työnnä mittatikku öljyntäyttöputkeen ja vedä se takaisin ulos.

6. Katso öljymäärä mittatikusta (Kuva 8).

- Jos öljyn pinta on mittatikuksen Add-merkin alapuolella, kaada vähän öljyä hitaasti öljyntäyttöputkeen, odota kolme minuuttia ja toista vaiheet 3–5, kunnes öljyn pinta nousee mittatikuksen Full-merkin tasalle.
- Jos öljyn pinta on Full-merkin yläpuolella, valuta ylimääräistä öljyä, kunnes öljyn pinta on mittatikuksen Full-merkin tasalla. Katso kohta [Moottoriöljyn vaihto](#) (sivu 18).

Tärkeää: Jos moottorissa on liikaa tai liian vähän öljyä sitä käytettäessä, moottori voi vaurioitua.

7. Asenna mittatikku tukevasti paikalleen.

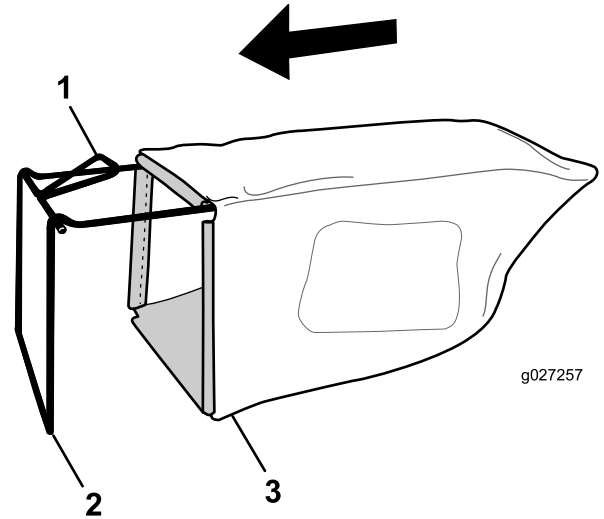
4

Ruohonkeräimen kokoaminen

Mitään osia ei tarvita

Ohjeet

1. Liu'uta ruohonkeräin rungon päälle kuvan mukaisesti (Kuva 9).



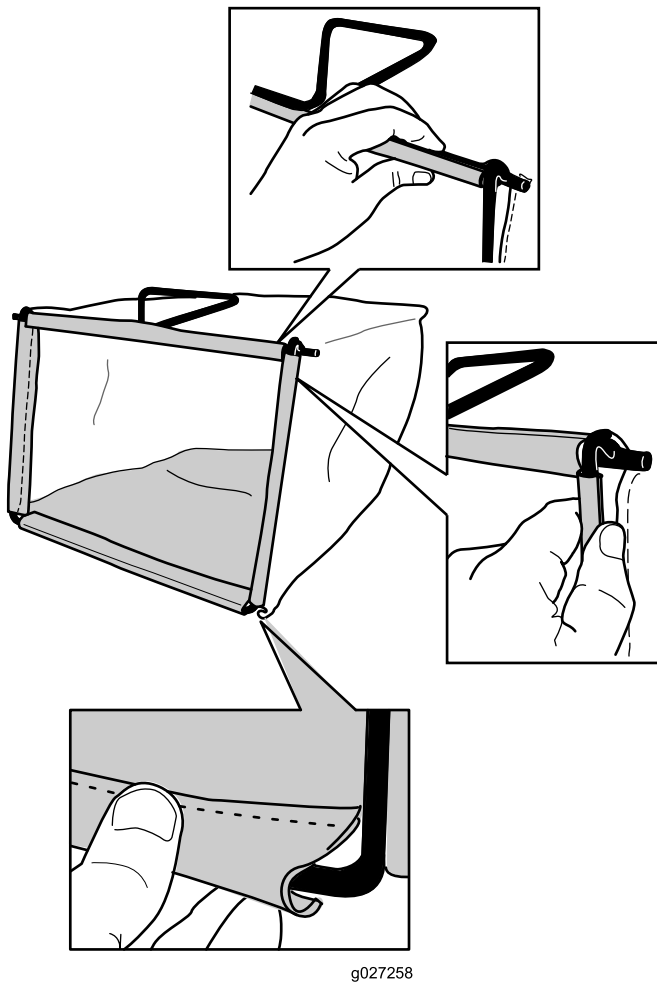
Kuva 9

1. Kahva
2. Runko
3. Ruohonkeräin

Huomaa: Älä liu'uta keräintä kahvan päälle (Kuva 9).

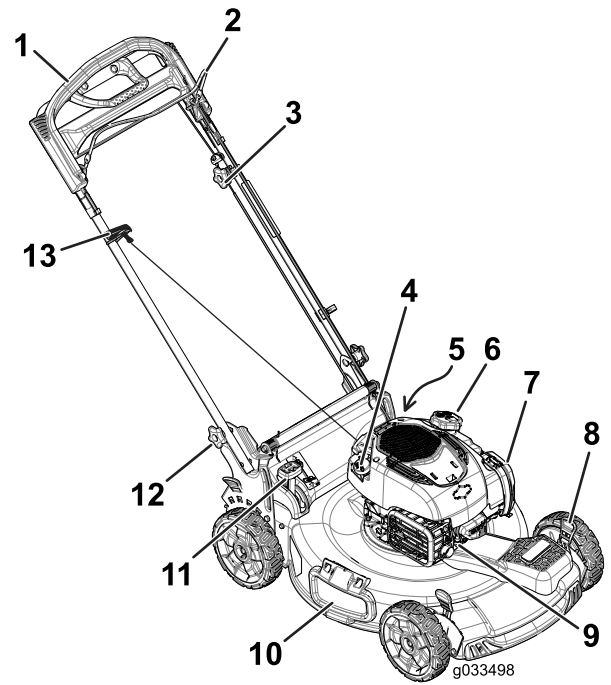
2. Ripusta keräimen pohjakanava rungon pohjaan (Kuva 10).

Laitteen yleiskatsaus



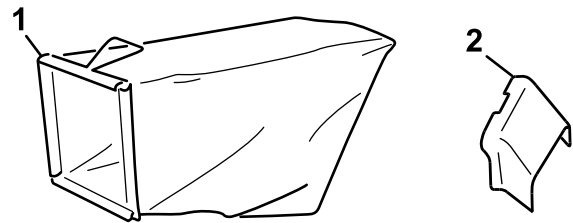
Kuva 10

3. Ripusta keräimen yläkanava rungon päälle ja sivukanavat rungon sivuille (Kuva 10).



Kuva 11

- | | |
|----------------------------------|------------------------------|
| 1. Kahva | 8. Leikkuukorkeusvipu (4) |
| 2. Terän ohjaustanko | 9. Sytytystulppa |
| 3. Itsevetolaiteiston säätönuppi | 10. Sivuheittoaluukka |
| 4. Öljyntäyttö/mittatikku | 11. Keräimen valitsimen vipu |
| 5. Pesuportti (ei kuvassa) | 12. Kahvan nuppi (2) |
| 6. Polttoainesäiliön korkki | 13. Narukäynnistimen kahva |
| 7. Ilmansuodatin | |



Kuva 12

- | | |
|-----------------|----------------------|
| 1. Ruohonkeräin | 2. Sivuheittoalupilo |
|-----------------|----------------------|

Tekniset tiedot

Malli	Paino	Pituus	Leveys	Korkeus
20960	37 kg	150 cm	58 cm	107 cm

Käyttö

Ennen käyttöä

Turvallisuus ennen käyttöä

Yleinen turvallisuus

- Tutustu laitteen turvallisen käytön ohjeisiin, ohjauslaitteisiin ja turvamerkintöihin.
- Varmista, että kaikki suojuukset ja turvalaitteet, kuten luukut tai ruohonkerääjät, ovat paikoillaan ja että ne toimivat oikein.
- Tarkasta aina, että terät, teräpultit ja leikkuujärjestelmä eivät ole kuluneet tai vaurioituneet.
- Tarkasta laitteen käyttöalue ja poista siltä kaikki esineet, joita kone voi singota.
- Leikkuukorkeutta säädettäessä kädet ja jalat saattavat joutua kosketuksiin liikkuvan terän kanssa, mikä voi aiheuttaa vakavia vammoja.
 - Sammuta moottori ja odota, kunnes kaikki liikkuvat osat ovat pysähtyneet.
 - Älä laita sormia kotelon alle säätäessäsi leikkuukorkeutta.

Polttoaineturvallisuus

⚠ HENGENVAARA

Polttoaine on hyvin tulenarkaa ja räjähdysherkkää. Polttoaineen aiheuttama tulipalo tai räjähdys voi aiheuttaa palovammoja ja omaisuusvahinkoja.

- Aseta säiliö tai laite suoraan maahan ennen polttoaineen lisäystä. Älä aseta niitä ajoneuvoon tai minkään esineen päälle. Muutoin staattinen purkaus voi sytyttää polttoaineen.
- Täytä polttoainesäiliö ulkona avoimessa tilassa, kun moottori on jäähtynyt. Pyyhi läikkynyt polttoaine pois.
- Älä käsittele polttoainetta tupakoidessasi tai avotulen tai kipinöiden lähellä.
- Polttoainetta tulee säilyttää hyväksytyssä polttoaineastiassa, joka tulee pitää poissa lasten ulottuvilta.

⚠ VAARA

Polttoaine on haitallista tai tappavaa nieltynä. Pitkäaikainen altistuminen höyryille voi aiheuttaa vakavan tapaturman ja sairauksia.

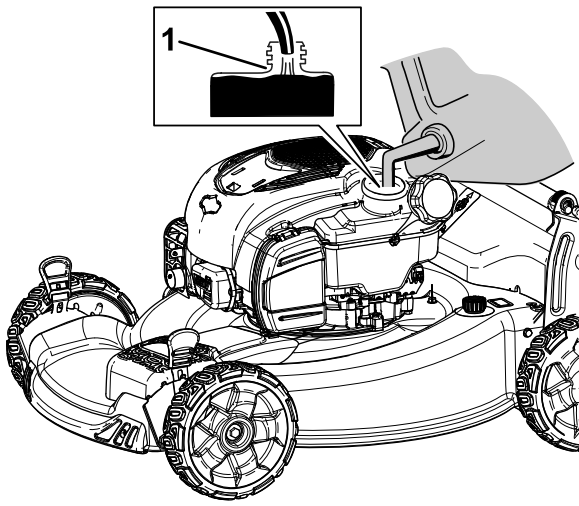
- Vältä höyryjen hengittämistä.
- Pidä kasvot ja kädet etäällä jakelupistoolista ja polttoainesäiliöstä.
- Älä päästä polttoainetta silmiin tai iholle.

Polttoainesäiliön täyttö

- Moottori toimii parhaiten, kun käytetään vain puhdasta ja uutta lyijytöntä bensiiniä, jonka tieoktaaniluku (pumppuoktaaniluku) on vähintään 87 (RON + MON / 2).
- **ETANOLI:** Enintään 10 % etanolia (bensiniin ja etanolin seosta) tai 15 % MTBE:tä (metyyli-tertiääri-butyylieetteriä) sisältävää polttoainetta voidaan käyttää. Etanoli ja MTBE eivät ole sama asia. Bensiiniä, jonka tilavuudesta on enemmän kuin 15 % (E15) etanolia, ei ole hyväksytty käyttöön. **Älä** käytä bensiiniä, jonka tilavuudesta yli 10 % on etanolia (kuten 15 % etanolia sisältävä E15, 20 % etanolia sisältävä E20 tai enintään 85 % etanolia sisältävä E85). Muun kuin hyväksytyt bensiiniin käyttö voi aiheuttaa toimintaongelmia ja/tai moottorivaurioita, joita takuu ei ehkä kata.
- Metanolia sisältävää bensiiniä **ei saa** käyttää.
- Polttoainetta **ei saa** säilyttää talven yli polttoainesäiliössä tai -astioissa, ellei polttoaineeseen ole lisätty stabilointiainetta.
- Bensiiniin **ei saa** lisätä öljyä.

Täytä polttoainesäiliö tuoreella, matalaoktaanisella lyijyttömällä bensiinillä ([Kuva 13](#)).

Tärkeää: Käynnistysongelmien vähentämiseksi lisää polttoaineeseen polttoaineen stabilointiainetta ympäri vuoden. Sekoita stabilointiaine alle 30 päivää vanhaan bensiiniin.



Kuva 13

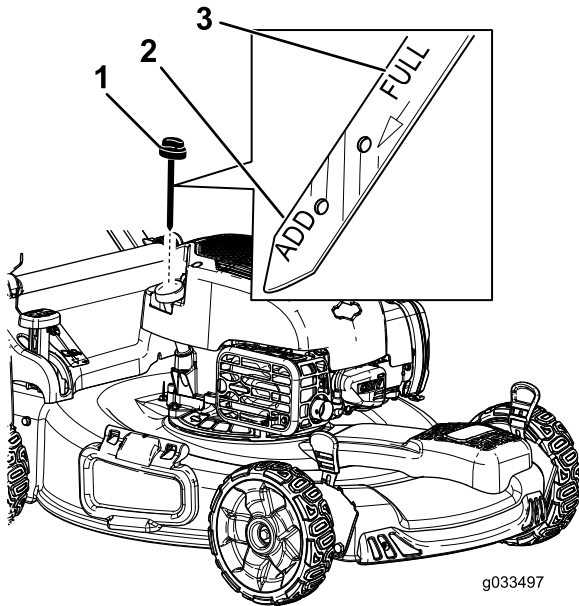
g193250

1. Älä täytä polttoainesäiliötä yli polttoainesäiliön kaulan alaosan.

Moottorin öljymäärän tarkistus

Huoltoväli: Aina ennen käyttöä tai päivittäin

1. Siirrä laite tasaiselle alustalle.
2. Irrota mittatikku pyörittämällä korkkia vastapäivään ja vetämällä mittatikku ulos (Kuva 14).



Kuva 14

g033497

g033497

1. Mittatikku
2. Add (lisää)
3. Full (täysi)

3. Pyyhi mittatikku puhtaalla liinalla.
4. Työnnä mittatikku öljyntäyttöputkeen ja vedä se takaisin ulos.
5. Katso öljymäärä mittatikusta (Kuva 14).

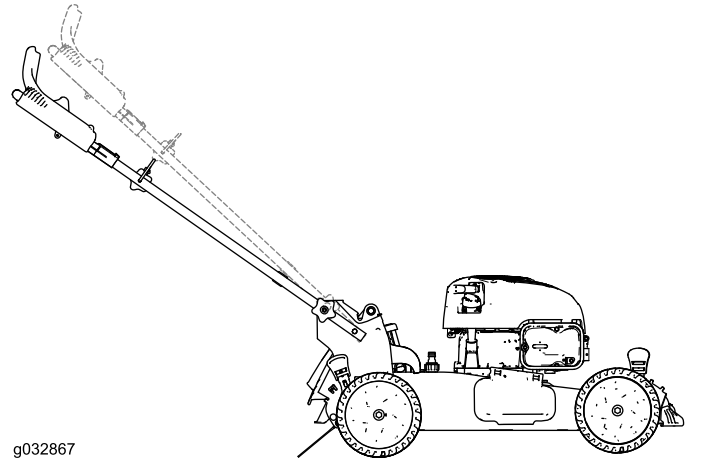
- Jos öljyn pinta on mittatikun Add-merkin alapuolella, kaada vähän öljyä hitaasti öljyntäyttöputkeen, odota kolme minuuttia ja toista vaiheet 3–5, kunnes öljyn pinta nousee mittatikun Full-merkin tasalle.
- Jos öljyn pinta on Full-merkin yläpuolella, tyhjennä liika öljy, kunnes öljyn pinta laskee mittatikun Full-merkin tasalle. Lisätietoa ylimääräisen öljyn tyhjentämisestä on kohdassa [Moottoriöljyn vaihto \(sivu 18\)](#).

Tärkeää: Jos kampikammiossa on liikaa tai liian vähän öljyä moottoria käytettäessä, moottori voi vaurioitua.

6. Asenna mittatikku öljyntäyttöputkeen tukevasti.

Kahvan korkeuden säätö

Kahvan voi säätää käyttäjälle sopivaksi kahteen asentoon (Kuva 15).



g032867

g032867

Kuva 15

1. Löysää molempia kahvan nuppeja, kunnes lukkopulttien nelikulmaisen osan voi työntää ulos kahvojen tukien nelikulmaisista aukoista.
2. Työnnä nuppeja, kunnes ne löystyvät.
3. Siirrä kahva ylemmän tai alemman korkeuden asentoon.
4. Vedä nuppeja, kunnes kummankin lukkopultin nelikulmainen osa asettuu vastaavaan nelikulmaiseen aukkoon.
5. Kiristä kahvan nupit mahdollisimman kireälle.

Leikkuukorkeuden säätö

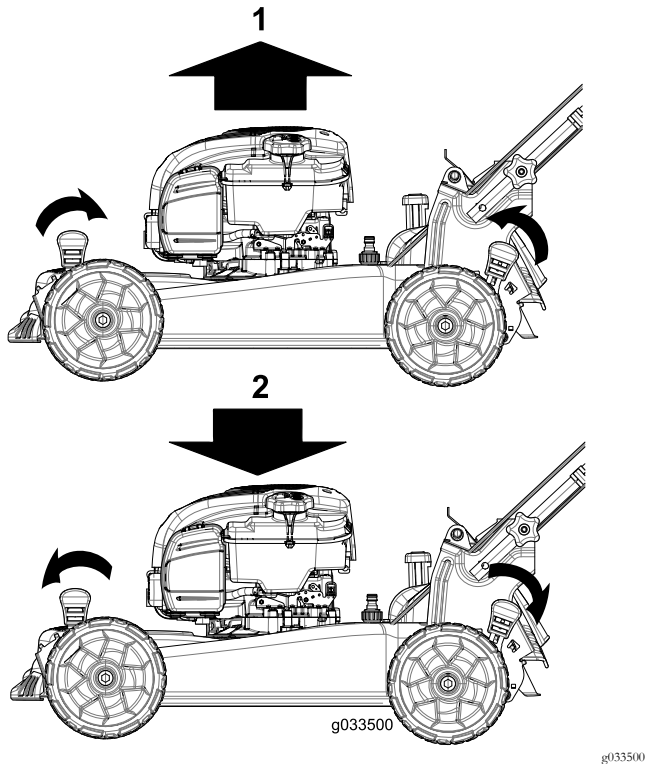
⚠ VAROITUS

Jos moottori on juuri sammutettu, äänenvaimennin on kuuma ja voi aiheuttaa vakavia palovammoja.

Pysy etäällä kuumasta äänenvaimentimesta.

Säädä leikkuukorkeus halutuksi. Aseta etupyörät samalle korkeudelle kuin takapyörät (Kuva 16).

Huomaa: Nosta laitetta siirtämällä etummaisista leikkuukorkeusvipuja taaksepäin ja takimmaisista leikkuukorkeusvipuja eteenpäin. Laske laitetta siirtämällä etummaisista leikkuukorkeusvipuja eteenpäin ja takimmaisista leikkuukorkeusvipuja taaksepäin.



Kuva 16

1. Laitteen nostaminen 2. Laitteen laskeminen

Huomaa: Leikkuukorkeusasetukset ovat 25 mm, 35 mm, 44 mm, 54 mm, 64 mm, 73 mm, 83 mm, 92 mm ja 102 mm.

Käytön aikana

Turvallisuus käytön aikana

Yleinen turvallisuus

- Pukeudu asianmukaisesti. Käytä silmäsuojaimia, tukevia liukastumisen estäviä kenkiä ja kuulosuojaimia. Pidä pitkät hiukset kiinni ja varmista, etteivät vaatteet roiku. Älä käytä koruja.
- Älä käytä konetta sairaana, väsyneenä tai alkoholin tai huumaavien aineiden vaikutuksen alaisena.
- Terä on terävä, ja sen koskettaminen voi aiheuttaa vakavia henkilövahinkoja. Sammuta moottori ja odota, että kaikki liikkuvat osat ovat pysähtyneet, ennen kuin poistut käyttäjän paikalta.
- Kun vapautat terän ohjaustangon, moottorin täytyy sammua ja terän pysähtyä kolmen sekunnin kuluessa. Jos

näin ei tapahdu, lopeta laitteen käyttö välittömästi ja ota yhteys valtuutettuun huoltoliikkeeseen.

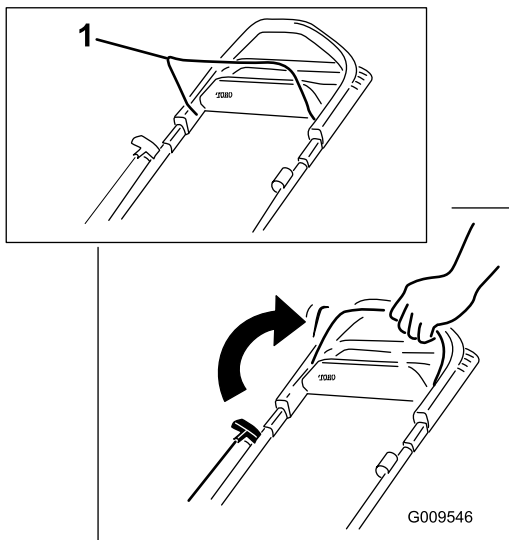
- Käytä laitetta vain, kun näkyvyys on hyvä ja kun sääolosuhteet ovat hyvät. Älä käytä konetta ukonilman aikana.
- Kostea ruoho tai lehdet voivat aiheuttaa vakavan loukkaantumisen, jos liukastut ja kosketat terää. Vältä leikkaamasta ruohoa märissä olosuhteissa.
- Ole erityisen varovainen lähestyessäsi kulmia, joissa on huono näkyvyys, pensaita, puita tai muita esteitä, jotka voivat haitata näkyvyyttä.
- Varo kuoppia, uria, töyssyjä, kiviä ja muita piileviä vaaroja. Epätasaisessa maastossa on helppo kompastua ja kaatua.
- Pysäytä laitteet ja tarkasta terät, mikäli kone osuu esteeseen tai tärisee epätavallisesti. Suorita tarvittavat korjaukset ennen koneen käytön jatkamista.
- Ennen kuin poistut käyttäjän paikalta, sammuta moottori ja odota, että kaikki liikkuvat osat ovat pysähtyneet.
- Jos moottori on juuri sammutettu, äänenvaimennin on kuuma ja voi aiheuttaa vakavia palovammoja. Pysy etäällä kuumasta äänenvaimentimesta.
- Tarkista ruohonkerääjän osat ja heittosuppilon suojus säännöllisesti ja vaihda ne tarvittaessa valmistajan suosittelemiin varaosiin.
- Käytä vain The Toro® Companyn hyväksymiä lisälaitteita ja varusteita.

Turvallisuus rinteissä

- Leikkaa rinteet poikittaissuunnassa – ei ylös ja alas. Ole erittäin varovainen vaihtaessasi suuntaa rinteillä.
- Älä yritä leikata ruohoa jyrkissä rinteissä. Epävakaalla alustalla on helppo liukastua ja kaatua.
- Ole varovainen leikatessasi ruohoa pudotusten, ojen tai vallien lähetyillä.

Moottorin käynnistys

1. Pidä terän ohjaustankoa kahvaa vasten (Kuva 17).

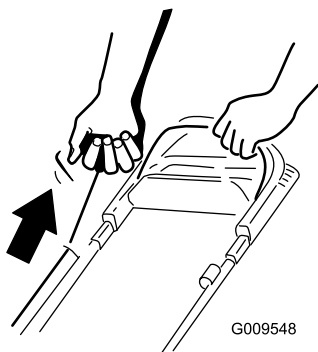


Kuva 17

g009546

1. Terän ohjaustanko

2. Vedä narukäynnistimen kahvaa (Kuva 18) hieman, kunnes tunnet vastuksen. Vetäise sitten voimakkaasti ja anna sen palata hitaasti takaisin kahvassa olevaan naruohjaimen.



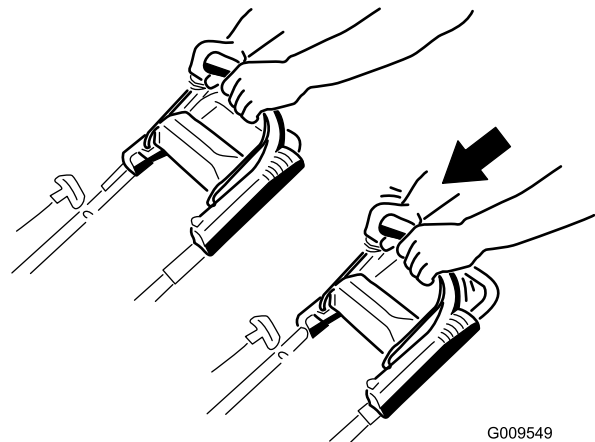
Kuva 18

g009548

Huomaa: Jos laite ei käynnisty usean yrityksen jälkeen, ota yhteys valtuutettuun huoltoliikkeeseen.

Itsevetolaitteiston käyttö

Itsevetolaitteistoa käytetään kävelemällä ja pitämällä käsiä yläkahvan päällä ja kyynärpäitä sivuilla, jolloin laite liikkuu automaattisesti oikeaa vauhtia (Kuva 19).



Kuva 19

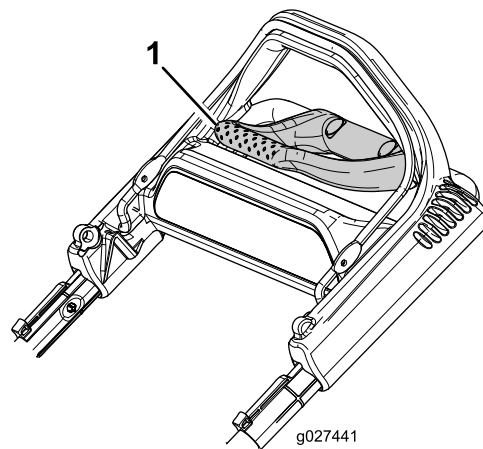
G009549

g009549

Huomaa: Jos kone ei kulje vapaasti taaksepäin itsevetolaitteiston käytön jälkeen, pysähdy, pidä kädet samassa asennossa ja anna koneen siirtyä muutaman sentin eteenpäin, jotta pyöräveto vapautuisi. Voit myös koettaa ulottua yläkahvan alapuolella olevaan metallikahvaan ja työntää konetta muutaman sentin eteenpäin. Jos laite ei vielä liiku vapaasti taaksepäin, ota yhteys valtuutettuun huoltoliikkeeseen.

Vetoavun kahvan käyttö

Vetoavun kahvan (Kuva 20) avulla koneen nopeutta voidaan säätää käsillä kävelynopeuden sijaan. Tästä on hyötyä jyrkissä mutkissa ja ylämäessä, jos koneen halutaan liikkuvan, mutta käyttäjä itse ei pysty liikkumaan. Sen avulla leikkuria voidaan myös käyttää enimmäisnopeudella.



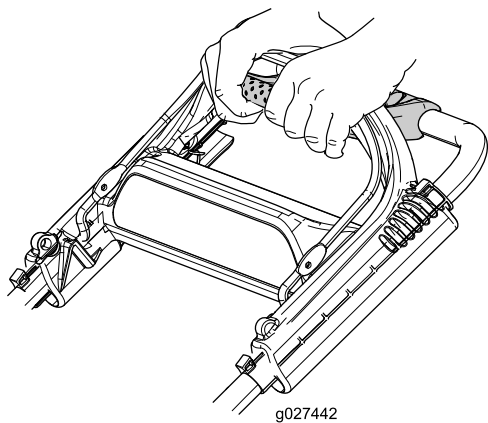
Kuva 20

g027441

g027441

1. Vetoavun kahva

1. Kurota sormenpäillä ja tartu vetoavun kahvan kulmiin (Kuva 21).



Kuva 21

g027442

2. Purista kumpaakin kahvaa yhteen, kunnes kone saavuttaa haluamasi kulkunopeuden.
3. Vapauta vetoavun kahva, kun et enää tarvitse sitä.

Tärkeää: Kone jatkaa itsevetoa siihen asti, kun vapautat vetoavun kahvan ja lopetat kävelyn.

Moottorin sammutus

Huoltoväli: Aina ennen käyttöä tai päivittäin

Sammuta moottori vapauttamalla terän ohjaustanko.

Tärkeää: Kun vapautat terän ohjaustangon, moottorin ja terän pitäisi pysähtyä 3 sekunnin kuluessa. Jos ne eivät pysähdy, lopeta laitteen käyttö välittömästi ja ota yhteys valtuutettuun huoltoliikkeeseen.

Leikkuujätteen kierrättäminen

Laitteessa on valmiina ominaisuus kierrättää ruoho- ja lehtijäte takaisin nurmelle.

Jos ruohonkeräin on laitteessa ja keräimen valitsimen vipu on keruuasennossa, siirrä vipu kierrätysasentoon. Katso kohta [Keräimen valitsimen vivun käyttö \(sivu 12\)](#). Jos laitteeseen on asennettu sivuheittosuppilo, irrota se. Katso kohta [Sivuheittosuppilon irrotus \(sivu 13\)](#).

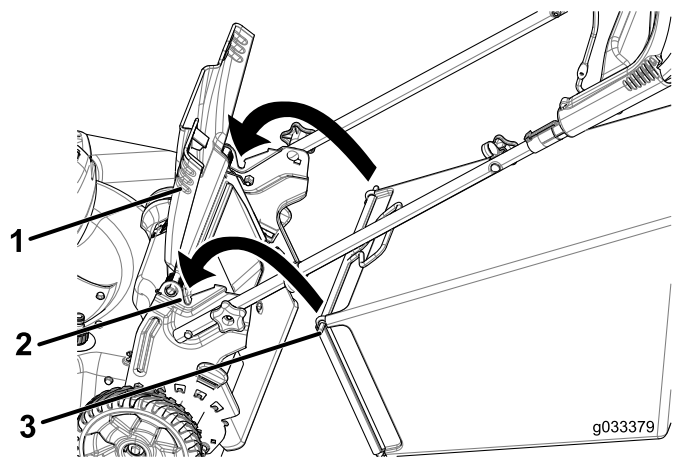
Leikkuujätteen kerääminen ruohonkeräimeen

Käytä ruohonkeräintä, jos haluat kerätä ruoho- ja lehtijätteet nurmikolta.

Jos laitteeseen on asennettu sivuheittosuppilo, irrota se. Katso kohta [Sivuheittosuppilon irrotus \(sivu 13\)](#). Jos keräimen valitsimen vipu on kierrätysasennossa, siirrä vipu keruuasentoon. Katso kohta [Keräimen valitsimen vivun käyttö \(sivu 12\)](#).

Ruohonkeräimen asennus

1. Nosta takasuuntain ylös ja pidä sitä ylhäällä ([Kuva 22](#)).



Kuva 22

g033379

1. Takasuuntain
2. Lovet (2)
3. Ruohonkeräimen tappi (2)

2. Asenna ruohonkeräin. Varmista, että keräimen tapit ovat kahvan lovissa ([Kuva 22](#)).
3. Laske takasuuntain alas.

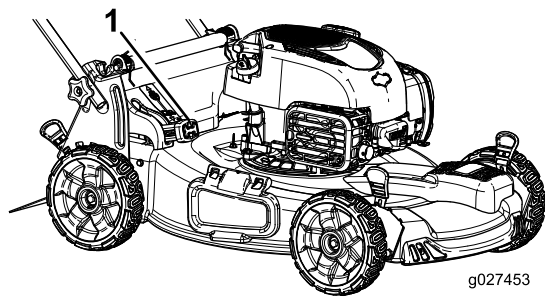
Ruohonkeräimen irrotus

Ruohonkeräin irrotetaan tekemällä kohdan [Ruohonkeräimen asennus \(sivu 12\)](#) vaiheet käänteisessä järjestyksessä.

Keräimen valitsimen vivun käyttö

Keräimen valitsin mahdollistaa ruoho- ja lehtijätteen keruun tai kierrätyksen valinnan mukaan, kun ruohonkeräin on asennettuna laitteeseen.

- Jos haluat kerätä ruoho- ja lehtijätteet, paina keräimen valitsimen vivussa olevaa painiketta ja siirrä vipua eteenpäin, kunnes vivussa oleva painike ponnahtaa ylös ([Kuva 23](#)).



g027453

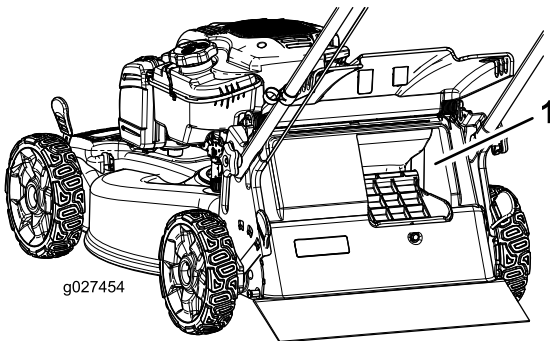
g027453

Kuva 23

1. Keräimen valitsimen vipu (keruuasennossa)

- Jos haluat kierrättää ruoho- ja lehtijätteen tai poistaa ne sivulle, paina vivussa olevaa painiketta ja siirrä vipua taaksepäin, kunnes vivussa oleva painike ponnahtaa ylös.

Tärkeää: Oikean toiminnan varmistamiseksi poista ruoho ja muut jätteen keräimen valitsimen luukusta ja ympäröivästä aukosta (Kuva 24), ennen kuin siirrät keräimen valitsimen vivun asennosta toiseen.



g027454

g027454

Kuva 24

1. Puhdista tästä

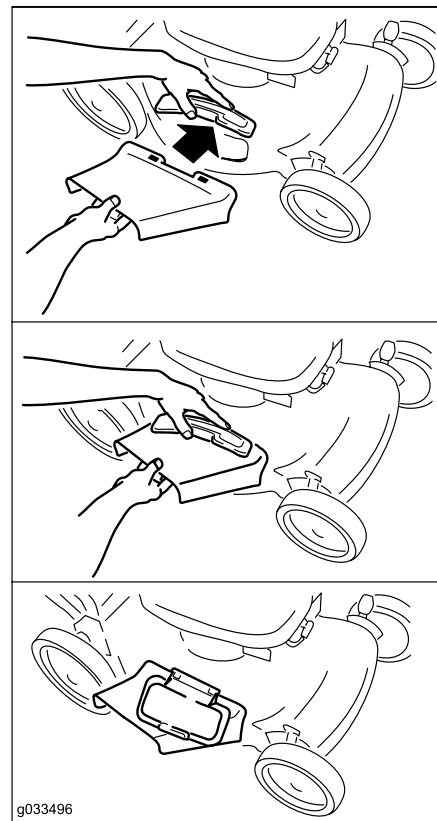
Leikkuujätteen heittäminen sivulle

Käytä sivuheittojärjestelmää erittäin pitkän ruohon leikkaamiseen.

Jos ruohonkeräin on laitteessa ja keräimen valitsimen vipu on keruuasennossa, siirrä vipu kierrätysasentoon. Katso kohta [Keräimen valitsimen vivun käyttö \(sivu 12\)](#).

Sivuheittosuppilon asennus

Nosta sivusuuntain ja asenna sivuheittosuppilo (Kuva 25).



g033496

g033496

Kuva 25

Sivuheittosuppilon irrotus

Irrota sivuheittosuppilo nostamalla sivusuuntain ylös, irrottamalla sivuheittosuppilo ja laskemalla sivusuuntain alas.

Käyttövihjeitä

Yleisiä leikkuuvinkkejä

- Tarkasta laitteen käyttöalue ja poista siltä kaikki esineet, joita kone voi singota.
- Älä iske terää kiinteisiin esineisiin. Älä koskaan aja ruohonleikkurilla tahallasi minkään esteen yli.
- Jos laite törmää esteeseen tai alkaa tärähtää, sammuta moottori välittömästi, irrota sytytystulpan johto ja tarkasta laite vaurioiden varalta.
- Jotta ruohonleikkuri toimisi parhaalla mahdollisella tavalla, asenna uusi terä ennen leikkuukauden alkamista.
- Vaihda terä tarvittaessa Toro-vaihtoterään.

Ruohon leikkaaminen

- Leikkaa vain noin kolmasosa ruohon pituudesta kerrallaan. Älä leikkaa ruohoa 54 mm:n asetusta lyhyemmäksi, paitsi jos ruoho on harvaa tai on myöhäinen syksy, jolloin ruohon kasvu alkaa hidastua. Katso [Leikkuukorkeuden säätö \(sivu 9\)](#).

- Leikattaessa yli 15 cm korkea ruohoa leikkaa ensin korkeimmalla leikkuukorkeuden asetuksella ja kävele hitaasti. Leikkaa sen jälkeen matalammalla asetuksella, jotta nurmikosta tulee hyvän näköinen. Jos ruoho on liian pitkää, laite saattaa tukkeutua ja moottori pysähtyä.
- Kosteaa ruoho ja lehdet paakkuuntuvat nurmikolle ja voivat tukkia laitteen tai pysäyttää moottorin. Vältä leikkaamista ruohoa märissä olosuhteissa.
- Huomioi palovaara erittäin kuivissa olosuhteissa, noudata kaikkia paikallisia palovaroituksia ja pidä laite puhtaana kuivasta ruohosta ja lehdistä.
- Vaihda leikkuusuuntaa. Tällöin leikkuujätteet hajaantuvat ruohikolle tasaisesti ja lannoittavat hyvin.
- Jos leikattu nurmikko ei näytä hyvältä, kokeile yhtä tai useampaa seuraavista toimenpiteistä:
 - Vaihda terä tai teroita se.
 - Kävele hitaammin leikatessasi.
 - Nosta laitteen leikkuukorkeutta.
 - Leikkaa ruoho useammin.
 - Kulje aina osaksi edellisen leikkuukaistan päällä; älä leikkaa kokonaan uutta kaistaa.

Lehtien leikkaaminen

- Kun nurmikko on leikattu, tarkista, että puolet ruohosta näkyy lehtikerroksen läpi. Joudut ehkä leikkaamaan lehdet vielä kerran tai useamminkin.
- Jos lehtiä on nurmikolla yli 13 cm, aseta etuosan leikkuukorkeus yhtä tai kahta pykälää korkeammalle kuin takaosan leikkuukorkeus.
- Hidasta leikkuunopeutta, jos laite ei leikkaa lehtiä tarpeeksi hienoksi.

Käytön jälkeen

Turvallisuus käytön jälkeen

Yleinen turvallisuus

- Ehkäise tulipalovaara puhdistamalla kone ruohosta ja leikkuujätteistä. Puhdista öljy- ja polttoaineroiskeet.
- Anna moottorin jäähtyä, ennen kuin varastoit laitteen suljettuun tilaan.
- Älä säilytä konetta tai polttoainesäiliötä tilassa, jossa on avotuli, kipinöitä tai varmistus liekki (esimerkiksi vedenlämmitin tai muu vastaava laite).

Kuljetusturvallisuus

- Ole varovainen lastatessasi konetta.
- Kiinnitä kone niin, ettei se liiku.

Laitteen alapuolen puhdistaminen

Huoltoväli: Aina ennen käyttöä tai päivittäin

⚠ VAARA

Leikkuujätettä saattaa irrota laitteen alta.

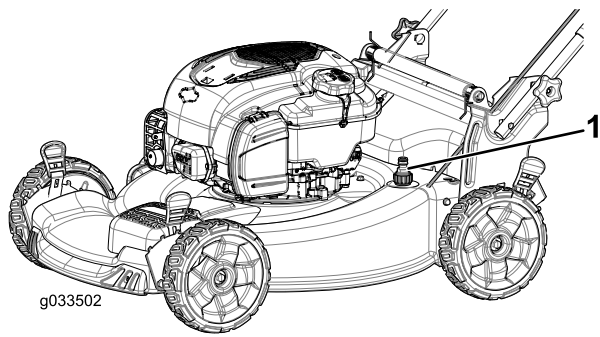
- Käytä silmäsuojaimia.
- Pysy käyttäjän paikalla (kahvan takana), kun moottori on käynnissä.
- Älä päästä sivullisia alueelle.

Parhaiden tulosten saamiseksi puhdista kone pian leikkuun lopettamisen jälkeen.

1. Siirrä laite tasaiselle päällystetylle pinnalle.
2. Sammuta moottori ja odota, että kaikki liikkuvat osat ovat pysähtyneet, ennen kuin poistut käyttäjän paikalta.
3. Laske laite alimpaan leikkuukorkeuden asetukseen. Katso [Leikkuukorkeuden säätö \(sivu 9\)](#).
4. Puhdista takasuuntaimen alapuolinen alue, jonka kautta leikkuujätteet menevät kotelosta ruohonkeräimeen.

Huomaa: Puhdista alue keräimen valitsimen ollessa sekä kokonaan edessä että kokonaan takana.

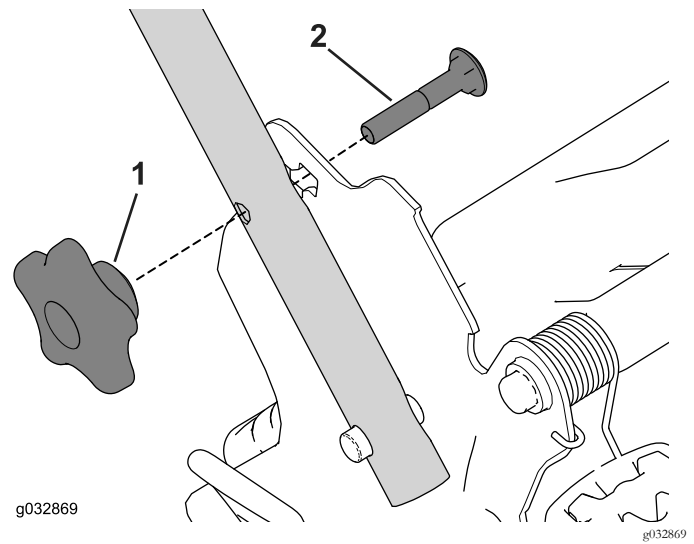
5. Kiinnitä vesipisteeseen liitetty puutarhaletku pesuporttiin ([Kuva 26](#)).



Kuva 26

1. Pesuportti

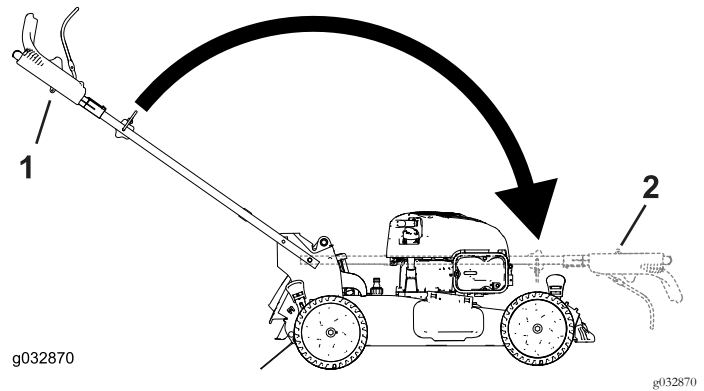
6. Avaa vedensyöttö.
7. Käynnistä moottori ja anna sen käydä, kunnes koneen alta ei enää tule leikkuujätettä.
8. Sammuta moottori.
9. Katkaise vedensyöttö ja irrota puutarhaletku koneesta.
10. Käynnistä moottori ja anna sen käydä muutaman minuutin ajan, jotta laitteen alapuoli kuivuu. Näin se ei pääse ruostumaan.
11. Anna moottorin jäähtyä, ennen kuin varastoit laitteen suljettuun tilaan.



Kuva 27

1. Kahvan nuppi (2) 2. Lukkopultti (2)

2. Taita kahva kääntämällä se eteen (Kuva 28).



Kuva 28

1. Käyttöasento 2. Taitettu asento

3. Asenna lukkopultti (pultin pää sisäpuolella) kahvan tuen läpi ja kahvan pään ylemmän aukkoon. Varmista, että kummankin lukkopultin nelikulmainen osa asettuu vastaavan kahvan tuen ylemmän tai alemman nelikulmaiseen aukkoon (Kuva 29).

Kahvan taittaminen

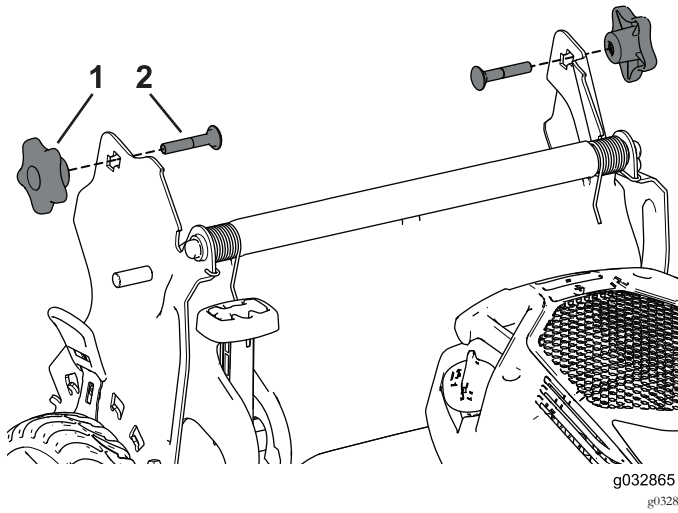
⚠ VAARA

Jos kahva taitetaan tai suoristetaan väärin, kaapelit saattavat vahingoittua. Tällöin ruohonleikkuria ei ole turvallista käyttää.

- Älä vahingoita kaapeleita, kun taitat tai suoristat kahvaa.
- Jos kaapeli on vaurioitunut, ota yhteyttä valtuutettuun huoltoliikkeeseen.

1. Irrota kahvojen tuista kaksi kahvan nuppia ja kaksi lukkopulttia ja säästä ne myöhempää asennusta varten (Kuva 27).

Tärkeää: Vie kaapelit kahvan nappien ulkopuolelle, kun taitat kahvaa.



Kuva 29

1. Kahvan nuppi (2) 2. Lukkopultti (2)

-
4. Asenna kahvan nupit ja lukkopultit löyhästi kahvan tukiin.
5. Suorista kahva kohdan [1 Kahvan kokoaminen ja suoristus \(sivu 4\)](#) mukaisesti.

Kunnossapito

Huomaa: Koneen vasen ja oikea puoli määritellään normaalista käyttöasennosta käsin.

Kunnossapitotaulukko

Huoltoväli	Huoltotoimenpide
Aina ennen käyttöä tai päivittäin	<ul style="list-style-type: none">Tarkista moottoriöljyn määrä ja lisää öljyä tarvittaessa.Varmista, että terä pysähtyy kolmen sekunnin kuluessa terän ohjaustangon vapauttamisesta.Poista leikkuujätteet ja lika laitteen alapuolelta.
25 käyttötunnin välein	<ul style="list-style-type: none">Huolla ilmansuodatin. Huolla ilmansuodatin useammin, jos käyttöolosuhteet ovat pölyiset.
Vuosittain	<ul style="list-style-type: none">Vaihda ilmansuodatin. Vaihda ilmansuodatin useammin, jos käyttöolosuhteet ovat pölyiset.Vaihda terä tai teroituta se (useammin, jos terä tylsyy nopeasti).Puhdista ilmajäähdytysjärjestelmä. Puhdista se useammin, jos käyttöolosuhteet ovat pölyiset. Katso moottorin käyttöopas.
Vuosittain tai ennen varastointia	<ul style="list-style-type: none">Tyhjennä polttoainesäiliö ennen korjauksia ohjeiden mukaan ja ennen vuosittaista varastointia.

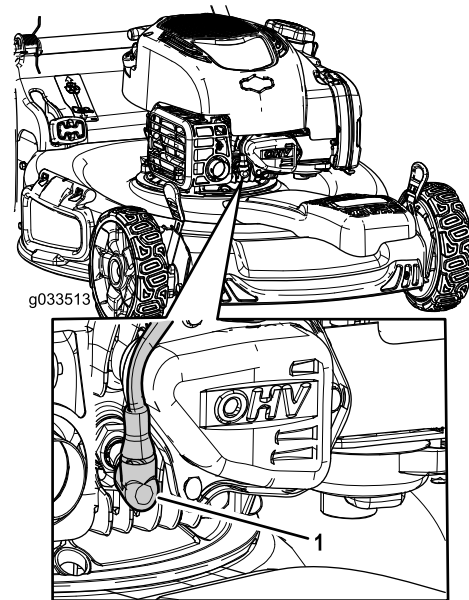
Tärkeää: Lisää huoltotoimenpiteitä on moottorin käyttöoppaassa.

Turvallisuus huollon aikana

- Irrota sytytystulpan johto sytytystulpasta ennen huoltotöiden suorittamista.
- Käytä käsineitä ja silmäsuojaimia konetta huoltaessasi.
- Terä on terävä, ja sen koskettaminen voi aiheuttaa vakavia henkilövahinkoja. Käytä käsineitä, kun huollat terää.
- Älä koskaan peukaloi turvalaitteita. Tarkista säännöllisesti, että ne toimivat asianmukaisesti.
- Konetta kallistettaessa saattaa valua polttoainetta. Polttoaine on tulenarkaa ja räjähdysherkkää ja voi aiheuttaa henkilövahingon. Käytä moottoria, kunnes polttoaine loppuu, tai poista polttoaine käsipumpulla, älä koskaan lapolla.

Valmistelu huoltoa varten

- Sammuta moottori ja odota, kunnes kaikki liikkuvat osat ovat pysähtyneet.
- Irrota sytytystulpan johto sytytystulpasta (Kuva 30).



Kuva 30

- Sytytystulpan johto

- Kytke sytytystulpan johto sytytystulppaan huoltotöiden jälkeen.

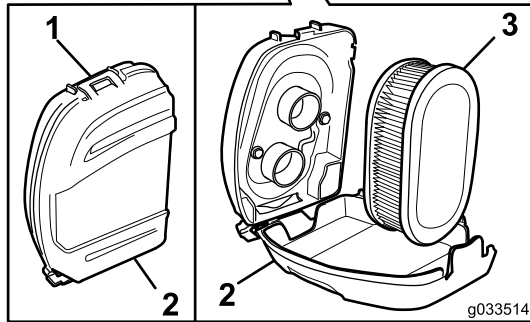
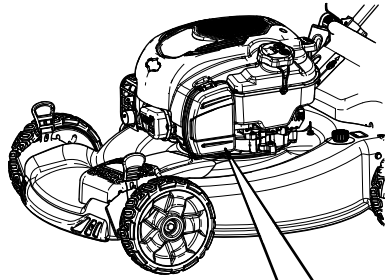
Tärkeää: Ennen kuin kallistat laitetta öljyn tai terän vaihtoa varten, anna polttoainesäiliön käydä tyhjäksi normaalissa käytössä. Jos laitetta on kallistettava ennen polttoaineen loppumista, poista polttoaine käsipumpulla. Kallista laite kyljelleen aina siten, että mittatikku osoittaa alaspäin.

Ilmansuodattimen huolto

Huoltoväli: 25 käyttötunnin välein

Vuosittain

1. Avaa ilmansuodattimen kannen yläosan pidike (Kuva 31).



Kuva 31

1. Pidike
2. Ilmansuodattimen kansi
3. Ilmansuodatin

2. Irrota ilmansuodatin (Kuva 31).
3. Tarkista ilmansuodatin.

Huomaa: Jos ilmansuodatin on hyvin likainen, vaihda se uuteen suodattimeen. Muussa tapauksessa irrota lika napauttamalla ilmansuodatinta kovaa pintaa vasten.

4. Asenna ilmansuodatin.
5. Kiinnitä ilmansuodattimen kansi pidikkeellä.

Moottoriöljyn vaihto

Moottoriöljyn vaihto ei ole tarpeen, mutta jos öljy halutaan vaihtaa, toimi seuraavasti.

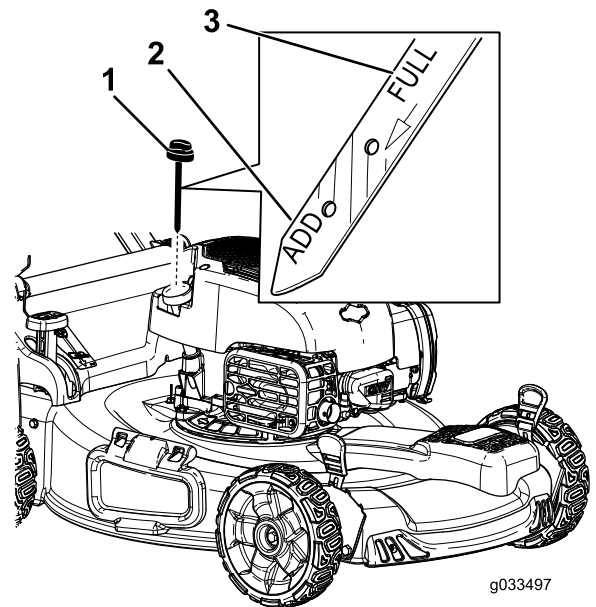
Huomaa: Lämmitä öljy ennen vaihtoa käyttämällä moottoria muutaman minuutin ajan. Lämmin öljy juoksee paremmin ja kuljettaa enemmän epäpuhtauksia.

Moottorin öljytilavuus: 0,47 l

Öljyn viskositeetti: Puhdistava SAE 30- tai SAE 10W-30 -öljy

API-huoltoluokitus: SJ tai korkeampi

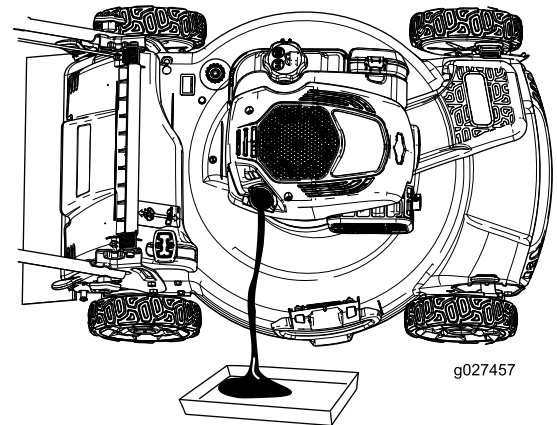
1. Siirrä laite tasaiselle alustalle.
2. Katso kohta [Valmistelu huoltoon varten \(sivu 17\)](#).
3. Irrota mittatikku pyörittämällä korkkia vastapäivään ja vetämällä mittatikku ulos (Kuva 32).



Kuva 32

1. Mittatikku
2. Add (lisää)
3. Full (täysi)

4. Valuta käytetty öljy öljyntäyttöputkesta kallistamalla leikkuri kyljelleen siten, että ilmansuodatin osoittaa ylöspäin (Kuva 33).



Kuva 33

5. Kun öljy on tyhjentynyt, palauta laite käyttöasentoon.
6. Kaada öljyä öljyntäyttöputkeen noin kolmen neljäsosan verran moottorin öljytilavuudesta.
7. Anna öljyn asettua moottorissa kolmen minuutin ajan.
8. Pyyhi mittatikku puhtaalla liinalla.
9. Työnnä mittatikku öljyntäyttöputkeen ja vedä se takaisin ulos.
10. Katso öljymäärä mittatikusta (Kuva 32).
 - Jos öljyn pinta on mittatikkun Add-merkin alapuolella, kaada vähän öljyä hitaasti öljyntäyttöputkeen, odota kolme minuuttia

ja toista vaiheet 8–10, kunnes öljyn pinta nousee mittatikun Full-merkin tasalle.

- Jos öljyn pinta on Full-merkin yläpuolella, valuta ylimääräistä öljyä, kunnes öljyn pinta on mittatikun Full-merkin tasalla.

Tärkeää: Jos moottorissa on liikaa tai liian vähän öljyä sitä käytettäessä, moottori voi vaurioitua.

11. Asenna mittatikku tukevasti paikalleen.
12. Kierrätä käytetty öljy asianmukaisesti.

Terän vaihto

Huoltoväli: Vuosittain

Tärkeää: *Terän asentamiseen tarvitaan momenttiavain.* Jos sinulla ei ole momenttiavainta tai et halua suorittaa toimenpidettä itse, ota yhteys valtuutettuun huoltoliikkeeseen.

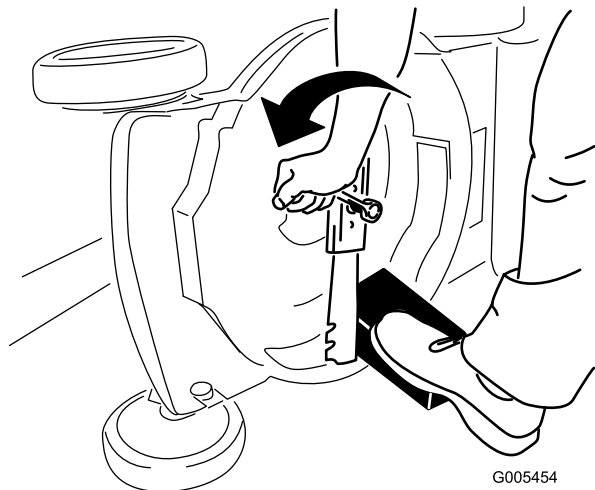
Tarkista terä aina polttoaineen loppuessa. Jos terä vaurioituu tai murtuu, vaihda se heti. Jos terä on tylsä tai uurteinen, teroituta ja tasapainotuta terä tai vaihda se uuteen.

▲ VAARA

Terä on terävä, ja sen koskettaminen voi aiheuttaa vakavia henkilövahinkoja.

Käytä käsineitä, kun huollat terää.

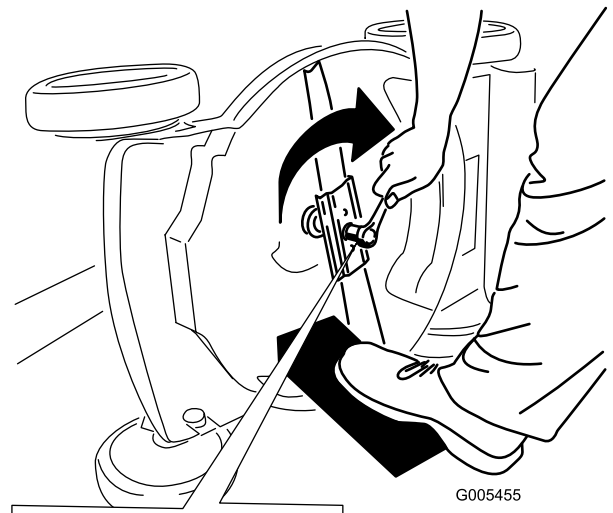
1. Katso kohta [Valmistelu huoltoa varten \(sivu 17\)](#).
2. Kallista laite kyljelleen siten, että ilmansuodatin osoittaa ylöspäin.
3. Tue terä puun kappaleella ([Kuva 34](#)).



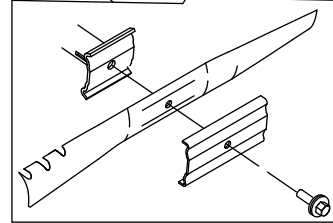
Kuva 34

G005454

g005454



G005455



g005455

Kuva 35

Tärkeää: Suuntaa terän käyrät päät laitteen koteloa kohti.

6. Kiristä teräpultti momenttiavaimella 82 Nm:n momenttiin.

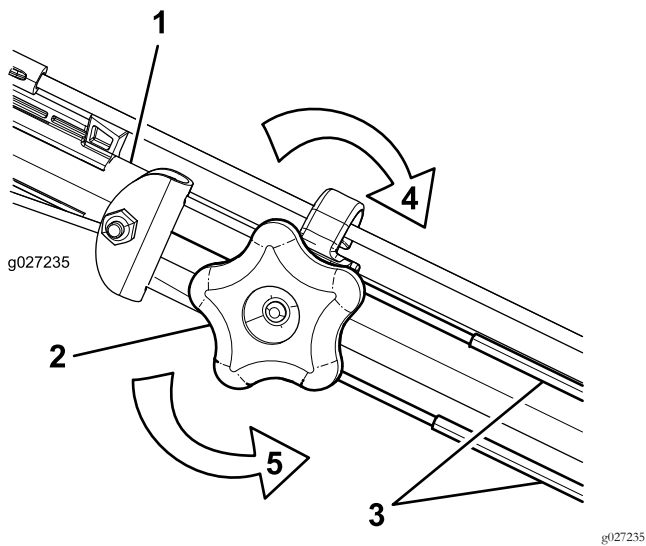
Tärkeää: 82 Nm:n momenttiin kiristetty pultti on erittäin tiukalla. Pidä terää paikoillaan puun kappaleella, aseta painosi räikän tai vääntötyökalun taakse ja kiristä pultti hyvin. Tätä pulttia on hyvin vaikea kiristää liian kireälle.

Itsevetolaitteiston säätö

Säädä itsevetolaitteisto aina, kun asennat uusia itsevetolaitteiston kaapeleita tai jos itsevetolaitteiston säädössä tuntuu olevan vikaa.

1. Löysää kaapelin säätöä kääntämällä säätönuppia vastapäivään ([Kuva 36](#)).

4. Irrota terä ja säästä kaikki kiinnitystarvikkeet ([Kuva 34](#)).
5. Asenna uusi terä ja kaikki kiinnitystarvikkeet ([Kuva 35](#)).



Kuva 36

- | | |
|---------------------------------|--|
| 1. Kahva (vasemmanpuoleinen) | 4. Kiristä säätöä kääntämällä nuppia myötäpäivään. |
| 2. Säätönuppi | 5. Löysää säätöä kääntämällä nuppia vastapäivään. |
| 3. Itsevetolaitteiston kaapelit | |

- Säädä kaapeleiden jännitystä (Kuva 36) vetämällä niitä taaksepäin tai työntämällä niitä eteenpäin ja pitämällä kyseisessä asennossa.

Huomaa: Lisää vetoa työntämällä kaapeleita moottoria kohti. Pienennä vetoa vetämällä kaapeleita pois päin moottorista.

Huomaa: Jotta saisit parhaan tuloksen, säädä kaapelit samanpituisiksi.

- Kiristä kaapelien säätöä kääntämällä säätönuppia myötäpäivään.

Varastointi

Varastoi laite viileään, puhtaaseen ja kuivaan paikkaan.

Laitteen valmistelu varastointia varten

- Lisää polttoaineeseen stabilointiainetta (esim. Toro Premium Fuel Treatment) vuoden viimeisellä polttoainesäiliön täyttökerralla.
- Hävitä käyttämätön polttoaine asianmukaisesti. Kierrätä se paikallisten säädösten mukaan tai käytä sitä autossasi.

Huomaa: Polttoainesäiliössä oleva vanha polttoaine on suurin syy käynnistysongelmiin. Älä varastoi stabilointiainetonta polttoainetta yli 30 päivää kauempaa äläkä varastoi lisäaineistettua polttoainetta 90 päivää kauempaa.

- Käytä laitetta, kunnes moottori sammuu polttoaineen loppumisen vuoksi.
- Käynnistä moottori uudelleen.
- Anna moottorin käydä, kunnes se sammuu. Kun et enää saa moottoria käyntiin, se on tarpeeksi kuiva.
- Irrota johto sytytystulpasta.
- Irrota sytytystulppa, lisää 30 ml öljyä sytytystulpan aukkoon ja vedä narukäynnistintä hitaasti useita kertoja, jotta öljy leviää kaikkialle sylinteriin ja estää sylinterin ruostumisen varastoinnin aikana.
- Aseta sytytystulppa löysästi paikalleen.
- Kiristä kaikki mutterit, pultit ja ruuvit.

Laitteen käyttöönotto varastoinnin jälkeen

- Tarkista ja kiristä kaikki kiinnikkeet.
- Poista ylimääräinen öljy sylinteristä irrottamalla sytytystulppa ja vetämällä narukäynnistimen kahvasta, jolloin moottori pyörii nopeasti.
- Asenna sytytystulppa ja väännä se momenttiin 20 N m.
- Tee tarvittavat huoltotoimenpiteet. Katso kohta [Valmistelu huoltoa varten \(sivu 17\)](#).
- Tarkista moottorin öljymäärä. Katso kohta [Moottorin öljymäärän tarkistus \(sivu 9\)](#).
- Täytä polttoainesäiliö uudella polttoaineella, katso kohta [Polttoainesäiliön täyttö \(sivu 8\)](#).
- Kytke johto sytytystulppaan.

Huomautuksia:

Huomautuksia:

Eurooppalainen tietosuojailmoitus

Toron keräämät tiedot

Toro Warranty Company (Toro) huolehtii asiakkaiden tietosuojasta. Takuuvaatimusten käsittelyä ja mahdollisia tuotteiden takaisinkutsukampanjoita varten pyydämme, että asiakkaat lähettävät henkilötiedot suoraan Torolle tai paikalliselle Toro-jälleenmyyjälle.

Toro-takuujärjestelmä toimii yhdysvaltalaisilla palvelimilla, eivätkä yhdysvaltalaiset tietosuojalait välttämättä tarjoa samanlaista suojaa kuin vastaavat lait asiakkaan omassa maassa.

ANTAMALLA HENKILÖTIEDOT TOROLLE ASIAKAS SUOSTUU SIIHEN, ETTÄ NÄITÄ TIETOJA KÄSITELLÄÄN TÄSSÄ TIETOSUOJAILMOITUKSESSA KUVATULLA TAVALLA.

Tapa, jolla Toro käyttää tietoja

Toro voi käyttää henkilötietoja takuuvaatimusten käsittelyyn, yhteydenottoihin mahdollisissa tuotteiden takaisinkutsukampanjoissa ja muissa mahdollisissa tarkoituksissa, joista kerrotaan erikseen. Toro voi jakaa tietoja Toron sisaryhtiöille, jälleenmyyjille ja muille liiketoimintakumppaneille näiden tarkoitusten yhteydessä. Toro ei myy asiakkaiden henkilötietoja muille yhtiöille. Toro pidättää oikeuden luovuttaa henkilötietoja lain määräämiin tarkoituksiin tai asiaankuuluvien viranomaisten pyynnöstä, Toron järjestelmien toiminnan varmistamiseksi tai Toron turvallisuuden tai muiden käyttäjien turvallisuuden varmistamiseksi.

Henkilötietojen säilytys

Henkilötietoja säilytetään niin kauan kuin niitä tarvitaan niiden alkuperäiseen tarkoitukseen tai muihin asianmukaisiin tarkoituksiin (kuten viranomaismääräysten noudattamiseksi) tai lain määräämän ajan.

Toron vakuutus asiakkaiden henkilötietojen tietosuojasta

Toro pyrkii säilyttämään henkilötietojen tietosuojan kohtuullisten varotoimien avulla. Lisäksi se pyrkii huolehtimaan tietojen tarkkuudesta ja paikkansapitävyydestä.

Henkilötietojen käyttö ja korjaus

Jos haluat tarkistaa henkilötietosi tai korjata niitä, lähetä sähköpostia osoitteeseen legal@toro.com.

Australian kuluttajalainsäädäntö

Australialaiset asiakkaat voivat saada lisätietoja Australian kuluttajalainsäädännöstä pakkauksen sisällä olevasta materiaalista tai paikalliselta Toro-jälleenmyyjältä.



Toron takuu ja Toro GTS -käynnistystakuu

Kotikäyttöön tarkoitettut
tuotteet

Ehdot ja takuunalaiset tuotteet

Toro Company ja sen sisaryhtiö Toro Warranty Company antavat yhteisen sopimuksensa mukaisesti takuun korjata alla ilmoitettu Toro-tuote, jos siinä ilmenee materiaali- tai valmistusvirhe tai jos Toro GTS (Guaranteed to Start) -käynnistystakuun piiriin kuuluva laite ei käynnisty ensimmäisellä tai toisella vedolla, edellyttäen, että *käyttöoppaassa* kuvatuista säännöllisistä huoltoimenpiteistä on huolehdittu.

Tuotteille annetaan seuraavat takuajat alkuperäisestä ostopäivästä lukien:

Tuotteet	Takuuaika
Työnnettävät ruohonleikkurit	
• Valettu leikkuupöytä	5 vuotta kotikäytössä ² 90 päivää kaupallisessa käytössä
– Moottori	5 vuoden GTS-takuu, kotikäytössä ³
– Akku	2 vuotta
• Teräisleikkuupöytä	2 vuotta kotikäytössä ² 30 päivää kaupallisessa käytössä
– Moottori	2 vuoden GTS-takuu, kotikäytössä ³
TimeMaster-leikkurit	
• Moottori	3 vuotta kotikäytössä ² 90 päivää kaupallisessa käytössä
• Akku	3 vuoden GTS-takuu, kotikäytössä ³ 2 vuotta
Sähkökäyttöiset kannettavat laitteet ja työnnettävät ruohonleikkurit	2 vuotta kotikäytössä ² Ei takuuta kaupallisessa käytössä
Kaikki seuraavat ajoleikkurit	
• Moottori	Katso moottorin valmistajan takuu ⁴
• Akku	2 vuotta kotikäytössä ²
• Lisälaitteet	2 vuotta kotikäytössä ²
Ajoleikkurit ja puutarhatraktorit (DH)	2 vuotta kotikäytössä ² 30 päivää kaupallisessa käytössä
Ajoleikkurit ja puutarhatraktorit (XLS)	3 vuotta kotikäytössä ² 30 päivää kaupallisessa käytössä
TimeCutter	3 vuotta kotikäytössä ² 30 päivää kaupallisessa käytössä

¹Alkuperäinen ostaja on henkilö, joka alun perin osti Toro-tuotteen.

²Kotikäyttö tarkoittaa tuotteen käyttöä samalla tontilla, jolla asiakkaan koti sijaitsee. Käyttöä useamman kuin yhdessä paikassa pidetään kaupallisena käyttönä, johon sovelletaan kaupalliseen käyttöön annettua takuuta.

³Toro GTS -käynnistystakuu ei kata kaupallisessa käytössä olevia tuotteita.

⁴Jollakin Toro-tuotteissa käytetyillä moottoreilla on moottorin valmistajan antama takuu.

Takuu voidaan evätä, jos tuntilaskuri on irrotettu, siihen on tehty muutoksia tai jos sitä on näkyvästi peukaloitu.

Omistajan vastuut

Toro-tuotetta on huollettava *käyttöoppaan* huolto-ohjeiden mukaisesti. Tällaisen kunnossapidon kustannuksista vastaa omistaja huollon suorittajasta riippumatta.

Takuuhuollon ohjeet

Jos epäilet, että Toro-tuotteessasi on materiaali- tai valmistusvirhe, toimi näin:

- Ota yhteys tuotteen myyjään huollon järjestämiseksi. Jos et voi jostain syystä ottaa yhteyttä tuotteen myyjään, ota yhteys mihin tahansa valtuutettuun Toro-jälleenmyyjään. Etsi Toro-jälleenmyyjä osoitteesta <http://www.toro.com/en-us/locator/pages/default.aspx>.
- Vie laite ja ostotodistus (ostokuitti) huoltoliikkeeseen. Jos et ole tyytyväinen huoltoliikkeen arvioon tai saamaasi palveluun, ota yhteys Toroon:

Toro Warranty Company
Toro Customer Care Department, RLC Division
8111 Lyndale Avenue South
Bloomington, MN 55420-1196
001-952-948-4707

Takuun ulkopuoliset kohteet ja viat

Muita nimenomaisia takuita ei ole, lukuun ottamatta joitain tuotteita koskevia moottoriin tai moottorin päästöjen rajoitusjärjestelmiin liittyviä takuita. Tämä takuu ei kata seuraavia:

- Määräaikaishuolto tai varaosat, kuten suodattimet, polttoaine, voiteluaineet, öljynvaihdot, sytytystulpat, ilmansuodattimet, terien teroitus, kuluneet terät, kaapelin/vivuston säädöt sekä jarrujen ja kytkinten säädöt
- Normaalin kulumisen seurauksena vioittuneet osat
- Tuotteet tai osat, joita on muutettu, käytetty väärin, jätetty huoltamatta tai jotka on vaihdettava tai korjattava onnettomuuden tai asianmukaisen huollon laiminlyönnin vuoksi
- Nouto- ja toimituskulut
- Muun kuin valtuutetun Toro-huoltoliikkeen tekemät korjaukset tai korjausyritykset
- Korjaukset, jotka johtuvat suositellun polttoainemenettelyn laiminlyönnistä (lisäohjeita on *käyttöoppaassa*)
 - Epäpuhtauksien poistaminen polttoainejärjestelmästä
 - Vanhan polttoaineen (yli kuukauden vanhan) tai yli 10 % etanolia tai yli 15 % MTBE:tä sisältävän polttoaineen käyttö
 - Polttoainejärjestelmän tyhjentämättä jättäminen ennen yli kuukauden pituisia käyttökatoja
- Korjaukset tai säädöt, joilla pyritään korjaamaan seuraavista tekijöistä johtuvia käynnistysvaikeuksia:
 - Asianmukaisten huoltoimenpiteiden tai suositellun polttoainemenettelyn laiminlyönti
 - Leikkurin terän osuminen esteeseen
- Eriyisolosuhteet, joissa käynnistys voi edellyttää useampaa kuin kahta vetoa:
 - Ensimmäinen käynnistyskerta yli kolmen kuukauden pituisen käyttökaton tai varastoinnin jälkeen
 - Käynnistys alhaisessa lämpötilassa, esimerkiksi varhain keväällä tai myöhään syksyllä
 - Väärä käynnistystapa – jos yksikön käynnistyksessä on ongelmia, varmista *käyttöoppaasta*, että käytät oikeaa käynnistystapaa. Näin voidaan ehkä välttää tarpeeton käynti valtuutetussa Toro-huoltoliikkeessä.

Yleiset ehdot

Ostajaa suojaavat maakohtaiset lait. Tämä takuu ei rajoita ostajan lakisääteisiä oikeuksia.