



# 55 cm Recycler®-plæneklipper

Modelnr. 20960—Serienr. 400000000 og derover

## Betjeningsvejledning

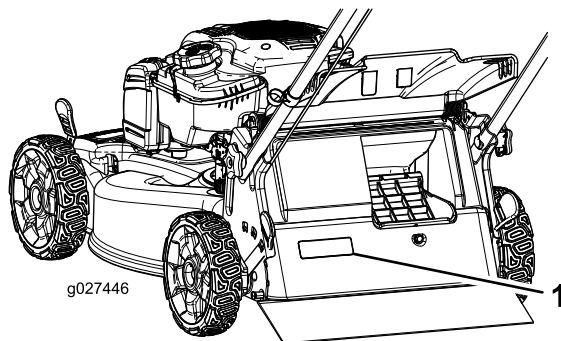
### Indledning

Denne håndplæneklipper med roterende skæreknive er beregnet til brug af boligejere. Den er primært beregnet til klipning af græs på velholdte plæner på private ejendomme. Den er ikke beregnet til at klippe krat eller til landbrugsformål.

Læs denne vejledning omhyggeligt, så du kan lære at betjene og vedligeholde produktet korrekt samt undgå person- og produktskade. Det er dit ansvar at betjene produktet korrekt og sikkert.

Du kan kontakte Toro direkte på [www.Toro.com](http://www.Toro.com) for at få oplysninger om produkter og tilbehør, hjælp til at finde en forhandler og for at registrere dit produkt.

Når du har brug for service, originale Toro-dele eller yderligere oplysninger, bedes du kontakte en autoriseret serviceforhandler eller Toros kundeservice samt have produktets model- og serienummer parat. **Figur 1** viser model- og serienummerets placering på produktet.



Figur 1

- 1. Model- og serienummerplade

Skriv produktets model- og serienummer på linjerne herunder.

Modelnr. \_\_\_\_\_  
Serienr. \_\_\_\_\_

Denne vejledning advarer dig om mulige farer og giver dig særlige sikkerhedsoplysninger ved hjælp af advarselssymbolet (**Figur 2**), der angiver en fare, som kan forårsage alvorlig personskade eller død, hvis du ikke følger de anbefalede forholdsregler.



Figur 2

g000502

- 1. Advarselssymbol

Denne betjeningsvejledning bruger to ord til at fremhæve oplysninger. **Vigtigt** henleder opmærksomheden på særlige mekaniske oplysninger, og **Bemærk** angiver generel information, som det er værd at lægge særligt mærke til.

Dette produkt overholder alle relevante EU-direktiver. Yderligere oplysninger fås på den separate produktspecifikke overensstemmelseserklæring.

**Nettokraftmoment:** Denne maskines brutto- eller nettokraftmoment er fastsat af motorfabrikanten på et laboratorium i henhold til Society of Automotive Engineers (SAE) J1940. På grund af de ændringer, der er foretaget for at overholde diverse sikkerheds-, emissions- og driftskrav, vil motormomentet på denne plæneklippertype reelt være betydeligt lavere. Gå til [www.Toro.com](http://www.Toro.com) for at se specifikationer for din plæneklippermodel.

### Indhold

- Indledning ..... 1
- Sikkerhed ..... 2
  - Generelt om sikkerhed ..... 2
  - Sikkerheds- og instruktionsmærkater ..... 3
- Opsætning ..... 5
  - 1 Samling og udfoldning af håndtaget ..... 5
  - 2 Montering af snoren til tilbageslagsstarteren i snorestyret ..... 6
  - 3 Påfyldning af motorolie ..... 6
  - 4 Montering af græsposen ..... 7
- Produktoversigt ..... 8
  - Specifikationer ..... 8
- Betjening ..... 9
  - Før betjening ..... 9
    - Sikkerhedshensyn for drift ..... 9
    - Opfyldning af brændstoftanken ..... 9
    - Kontrol af motoroliestanden ..... 10
    - Justering af håndtagets højde ..... 10
    - Justering af klippehøjden ..... 10
  - Under betjening ..... 11
    - Sikkerhed under drift ..... 11
    - Start af motoren ..... 11
    - Brug af selvkørselsdrevet ..... 12



# Sikkerhed

Denne maskine er designet i overensstemmelse med EN ISO 5395:2013.

## Generelt om sikkerhed

Dette produkt kan afskære hænder og fødder samt udslynge genstande. Følg altid sikkerhedsforskrifterne for at undgå alvorlig personskade.

Brug af dette produkt til andre end det tiltænkte formål kan udsætte dig selv og omkringstående for fare.

- Læs og forstå indholdet i denne *betjeningsvejledning*, før du starter motoren.
- Hold hænder og fødder væk fra bevægelige maskinkomponenter.
- Betjen ikke maskinen, uden at alle værn og øvrige sikkerhedsanordninger sidder korrekt på plads og virker på maskinen.
- Hold afstand til udblæsningsåbninger. Hold omkringstående på sikker afstand af maskinen.
- Hold børn væk fra arbejdsområdet. Lad aldrig børn betjene maskinen.
- Stop maskinen, og sluk motoren, før den efterses, fyldes med brændstof eller ryddes for tilstopninger.

Ukorrekt brug eller vedligeholdelse af denne plæneklipper kan medføre personskade. Operatøren skal altid følge sikkerhedsforskrifterne og være opmærksom på advarselssymbolet, der betyder Forsigtig, Advarsel eller Fare – ”personlig sikkerhedsanvisning” for at nedsætte risikoen for personskade. Hvis disse forskrifter ikke følges, kan det medføre personskade eller død.

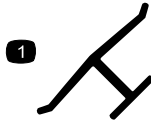
Du kan finde yderligere sikkerhedsoplysninger i de relevante sektioner i denne manual.

Brug af traktionsforstærkningshåndtaget .....	12
Slukning af motoren .....	13
Findeling af afklippet .....	13
Opsamling af afklippet .....	13
Betjening af grebet til posefyldning .....	13
Sideudblæsning af afklippet .....	14
Tip vedrørende betjening .....	14
Efter betjening .....	15
Sikkerhed efter drift .....	15
Rengøring under maskinen .....	15
Foldning af håndtaget .....	16
Vedligeholdelse .....	17
Skema over anbefalet vedligeholdelse .....	17
Vedligeholdelsessikkerhed .....	17
Klargøring til vedligeholdelsesarbejde .....	17
Eftersyn af luftfilteret .....	18
Skift af motorolien .....	18
Udskiftning af kniven .....	19
Justering af selvkørselsdrevet .....	20
Opbevaring .....	20
Klargøring af maskinen til opbevaring .....	20
Fjernelse af maskinen fra opbevaringsstedet .....	20

# Sikkerheds- og instruktionsmærkater



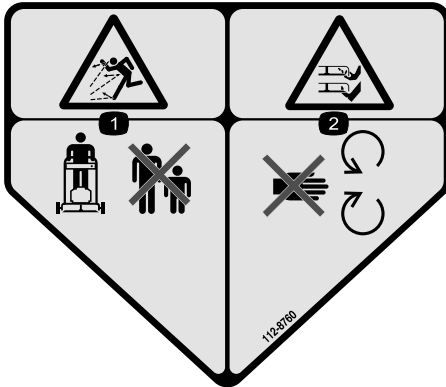
Sikkerheds- og instruktionsmærkaterne kan nemt ses af operatøren og er placeret tæt på potentielle risikoområder. Beskadigede eller bortkomne mærkater skal udskiftes.



decal0emmark

## Producentens mærke

1. Indikerer, at skærekniven er identificeret som en reservedel fra producenten af originalmaskinen.



decal112-8760

**112-8760**

1. Fare for udslyngede genstande – hold omkringstående på sikker afstand af maskinen.
2. Fare for skæring/amputation af hænder eller fødder – hold afstand til bevægelige dele.



decal125-5026

**125-5026**

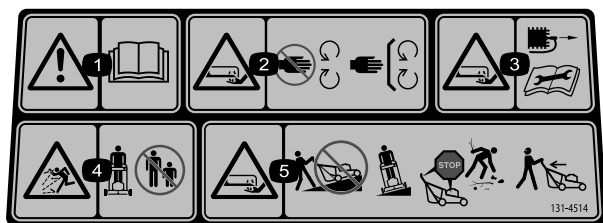
1. Findeling aktiveret
2. Opsamling aktiveret



decal112-8867

**112-8867**

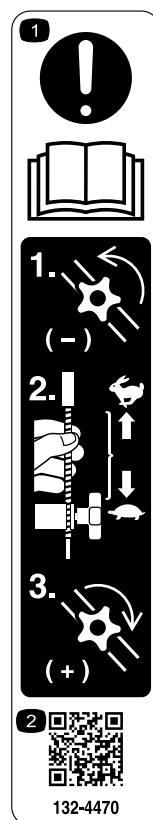
1. Låst
2. Låst op



decal131-4514

**131-4514**

1. Advarsel – læs *betjeningsvejledningen*.
2. Fare for skæring/amputation af hænder og fødder, plæneklipperkniv – hold afstand til bevægelige dele, og hold alle afskærmninger og værn på plads.
3. Fare for skæring/amputation af hænder og fødder, plæneklipperkniv – kobl tændrørskablet fra, og læs instruktionerne, før der udføres service eller vedligeholdelsesarbejde.
4. Fare for udslyngede genstande – hold omkringstående på sikker afstand af maskinen.
5. Fare for skæring/amputation af hænder eller fødder med plæneklipperens skærekniv – Kør ikke op og ned ad skrånninger; kør fra side til side på skrånninger; sluk for motoren, før du forlader betjeningspositionen, og kig bagud, når du bakker.



decal132-4470

**132-4470**

### Traktionsjustering

1. Bemærk: Læs *betjeningsvejledningen* – 1) Løsn grebet ved at dreje det mod uret, 2) Træk kablet/kablerne væk fra motoren for at mindske traktionen, eller skub kablet/kablerne mod motoren for at øge traktionen, 3) Stram grebet ved at dreje det med uret.
2. Scan QR-koden for at få flere oplysninger om traktionsjustering.

# Opsætning

**Vigtigt:** Fjern og bortskaf det beskyttende plaststykke, der dækker motoren, sammen med anden plast eller emballeringsmateriale på maskinen.

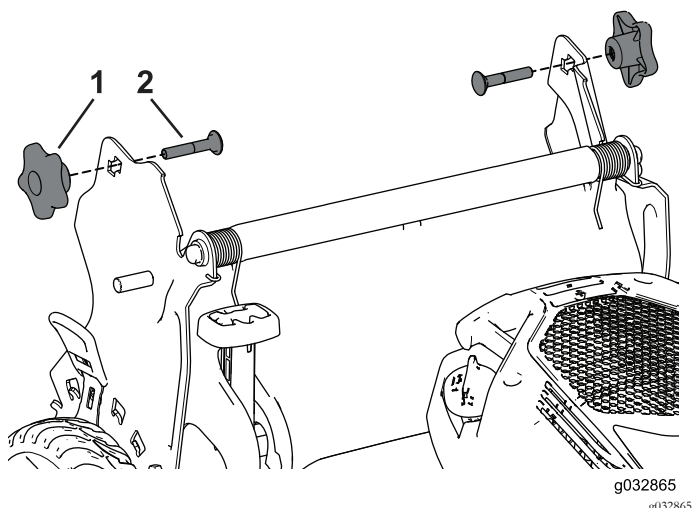
# 1

## Samling og udfoldning af håndtaget

Kræver ingen dele

### Fremgangsmåde

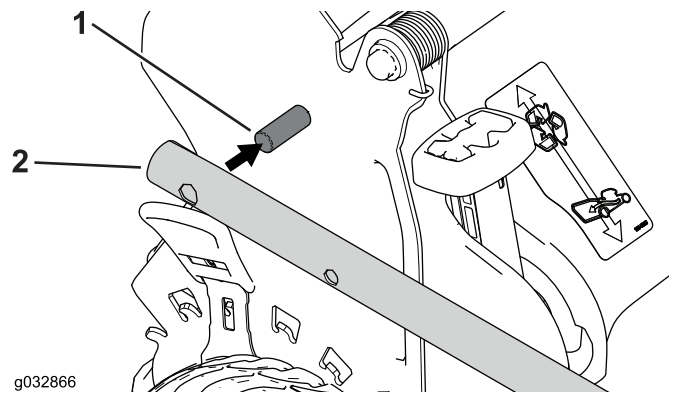
1. Fjern og gem de 2 håndtagsgreb og 2 brædebolte fra håndtagsbeslagene (Figur 3).



Figur 3

1. Håndtagknap (2)
2. Brædebolt (2)

2. Monter håndtagsenderne på plæneklipperhuset, så stiften, der er monteret på hvert håndtagsbeslag, er i det nederste hul i den relevante håndtagsende (Figur 4).

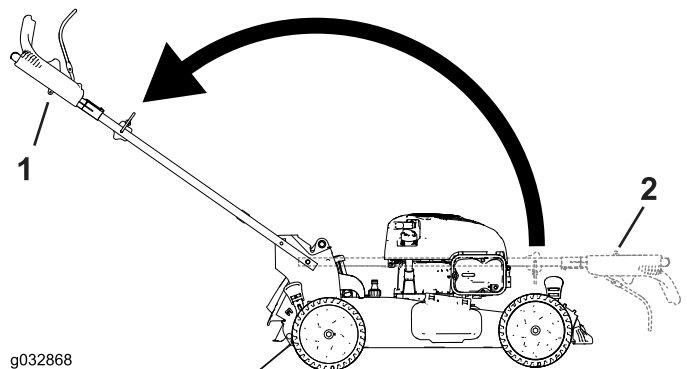


Figur 4

1. Stift
2. Håndtagsende

**Bemærk:** Stifterne kan ikke ses gennem hullerne i håndtagsenderne, når håndtaget er i den foldede position.

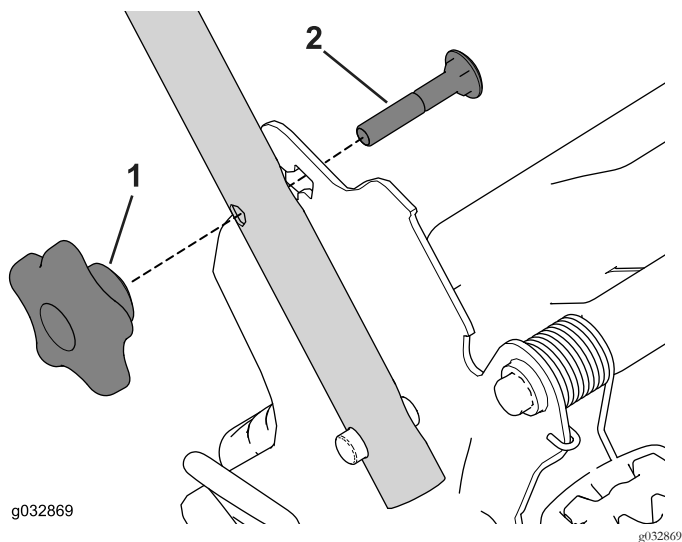
3. Fold håndtaget ud til betjeningspositionen ved at dreje det bagud (Figur 5).



Figur 5

1. Betjeningsposition
2. Foldet position

4. Indsæt brædebolten (med bolthovedet mod indersiden) gennem det øverste eller nederste firkantede hul i håndtagsbeslaget og det øverste hul i håndtagsenden (Figur 6).



Figur 6

1. Håndtagsknap                      2. Bræddebolt

5. Monter løst håndtagsgrebene på bræddeboltene.  
6. Se trin 3 til 5 i [Justering af håndtagets højde \(side 10\)](#).

## 2

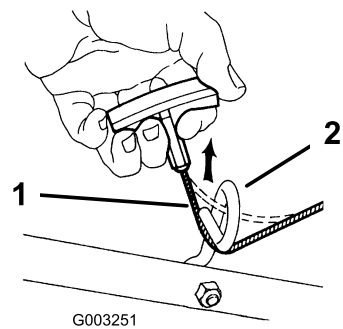
### Montering af snoren til tilbageslagsstarteren i snorestyret

Kræver ingen dele

#### Fremgangsmåde

**Vigtigt:** For at starte motoren sikkert og nemt når du bruger maskinen, skal du montere snoren til tilbageslagsstarteren i snorestyret.

Hold bøjlen til knivens kraftudtag mod det øverste håndtag, og træk snoren til tilbageslagsstarteren gennem snorestyret på håndtaget (Figur 7).



Figur 7

1. Snor til tilbageslagsstarteren    2. Snorestyret

## 3

### Påfyldning af motorolie

Kræver ingen dele

#### Fremgangsmåde

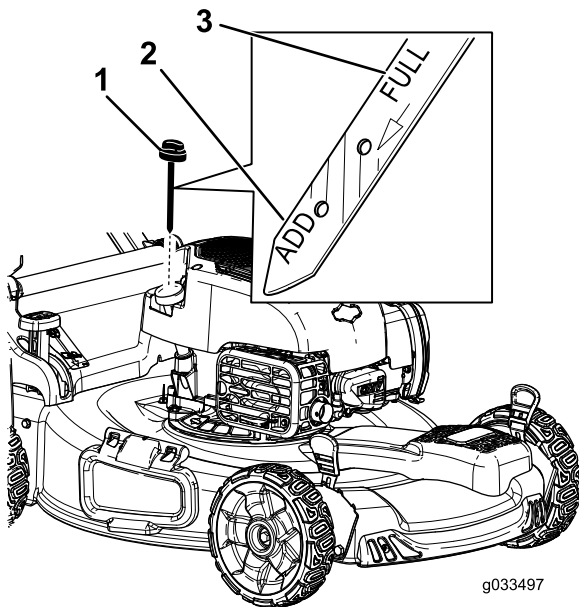
**Vigtigt:** Din maskine leveres ikke med motorolie påfyldt, men der medfølger en flaske olie. Før motoren startes, skal der fyldes olie på.

**Motoroliekapacitet:** 0,47 l

**Olieviskositet:** SAE 30 eller SAE 10W-30 selvrensende olie

**API-serviceklassifikation:** SJ eller højere

1. Parker maskinen på en plan flade.
2. Fjern målepinden ved at dreje dækslet mod uret og trække den ud (Figur 8).



Figur 8

- |                 |                |
|-----------------|----------------|
| 1. Målepind     | 3. Full (Fuld) |
| 2. Add (Påfyld) |                |

- Hæld forsigtigt olie i påfyldningsrøret op til ca. 3/4 af motorens kapacitet.
- Tør målepinden af med en ren klud.

**Bemærk:** Vent 3 til 5 minutter på, at olien bundfældes, før der udføres kontrol.

- Stik målepinden ned i oliepåfyldningsrøret, og tag den ud igen.
- Aflæs oliestanden på målepinden (Figur 8).
  - Hvis oliestanden er under mærket Add på målepinden, skal du forsigtigt hælde en lille mængde olie i oliepåfyldningsrøret, vente tre minutter og derefter gentage trin 3 til 5, indtil oliestanden når op til mærket Full på målepinden.
  - Hvis oliestanden når over mærket Full på målepinden, aftappes den overskydende olie, indtil oliestanden når op til mærket Full på målepinden. Se [Skift af motorolien \(side 18\)](#).

**Vigtigt:** Hvis oliestanden i motoren er for lav eller for høj, og du starter motoren, risikerer du, at motoren beskadiges.

- Sæt målepinden helt i.

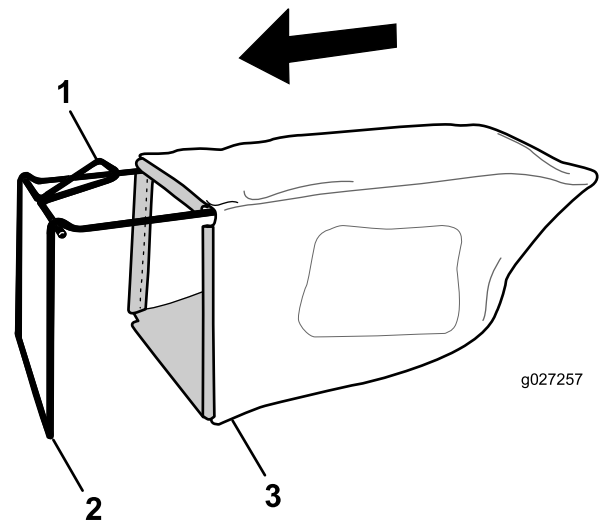
# 4

## Montering af græsposen

Kræver ingen dele

### Fremgangsmåde

- Sæt græsposen over stellet som vist i [Figur 9](#).



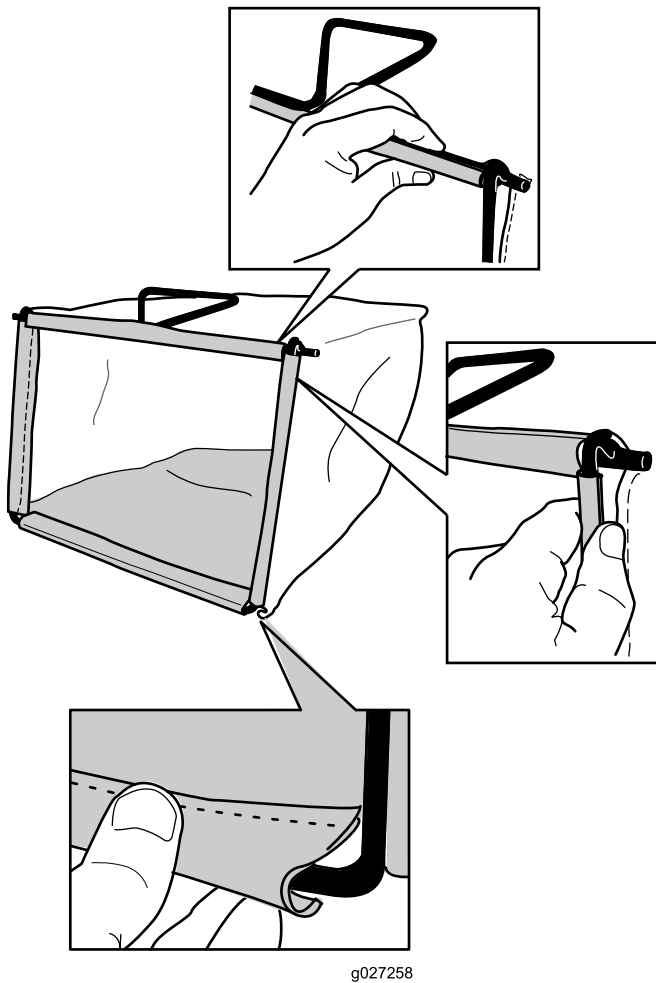
Figur 9

- |            |             |
|------------|-------------|
| 1. Håndtag | 3. Græspose |
| 2. Ramme   |             |

**Bemærk:** Sæt ikke posen over håndtaget ([Figur 9](#)).

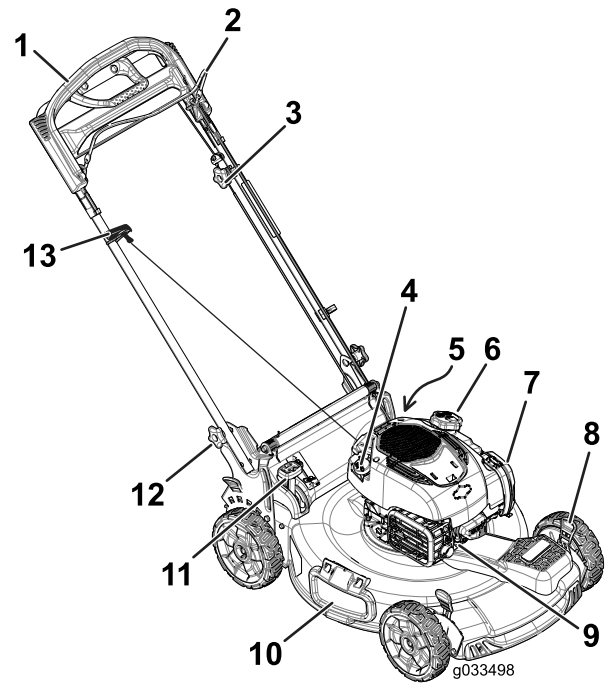
- Sæt posens nederste kanal fast på bunden af stellet ([Figur 10](#)).

# Produktoversigt



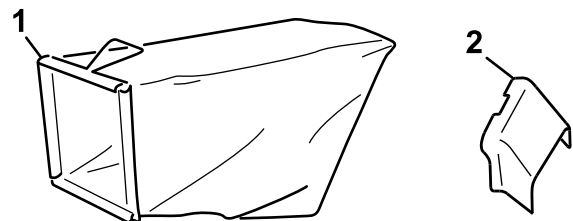
**Figur 10**

3. Sæt posens top- og sidekanaler på hhv. toppen og siderne af stellet (Figur 10).



**Figur 11**

- |   |                              |
|---|------------------------------|
| 1. Håndtag                              | 8. Klippehøjdehandtag (4)    |
| 2. Bøjle til skæreknivenes kraftudtag   | 9. Tændrør                   |
| 3. Justeringsgreb til selvkørselsdrevet | 10. Sideudblæsningsplade     |
| 4. Oliepåfyldning/målepind              | 11. Greb til posefyldning    |
| 5. Gevindport (ikke vist)               | 12. Håndtagsknap (2)         |
| 6. Brændstofdæksel                      | 13. Tilbageslagsstarthåndtag |
| 7. Luffilter                            |                              |



**Figur 12**

- |             |                         |
|-------------|-------------------------|
| 1. Græspose | 2. Sideudblæsningsliske |
|-------------|-------------------------|

## Specifikationer

Model	Vægt	Længde	Bredde	Højde
20960	37 kg	150 cm	58 cm	107 cm



# Betjening

## Før betjening

### Sikkerhedshensyn før drift

#### Generelt om sikkerhed

- Bliv fortrolig med anvisningerne for sikker betjening af udstyret samt med betjeningsanordningerne og sikkerhedssymbolerne.
- Kontroller, at alle afskærmninger og sikkerhedsanordninger, som fx døre og/eller græsfang, er på plads og fungerer korrekt.
- Efterse altid maskinen for at sikre, at skæreknivene, skæreknivsboltene og skæreknivsenheden ikke er slidte eller beskadigede.
- Efterse området, hvor maskinen skal bruges, og fjern alle objekter, som maskinen kan risikere at udslynge.
- Når du justerer klippehøjden, kan du komme i kontakt med den roterende kniv, hvilket kan medføre alvorlig personskade.
  - Stop motoren, og vent, til alle bevægelige dele er standset.
  - Sæt ikke hænderne ind under plæneklipperhuset, når du justerer klippehøjden.

#### Brændstofsikkerhed

##### ▲ FARE

Brændstof er meget brandfarligt og yderst eksplosivt. En brand eller eksplosion forårsaget af brændstof kan give dig eller andre forbrændinger samt medføre tingsskade.

- For at undgå, at en statisk ladning antænder brændstoffet, skal beholderen og/eller maskinen placeres direkte på jorden, før de fyldes. De må ikke stå i et køretøj eller på andre genstande.
- Fyld tanken udendørs i et åbent område, når motoren er kold. Tør eventuelt spildt brændstof op.
- Håndter ikke brændstof, mens du ryger eller i nærheden af åben ild eller gnister.
- Opbevar brændstof i en godkendt beholder og utilgængeligt for børn.

##### ▲ ADVARSEL

Brændstof er farligt og kan være dødbringende, hvis det indtages. Længere tids udsættelse for dampe kan forårsage alvorlige skader og sygdomme.

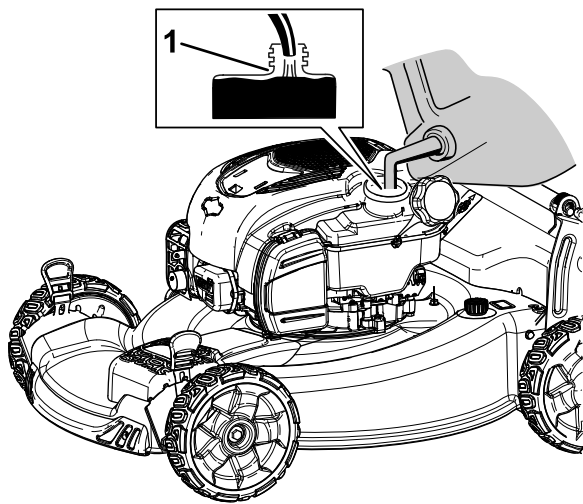
- Undgå længere tids indånding af dampe.
- Hold hænder og ansigt væk fra dysen og brændstoftankens åbning.
- Undgå at få brændstof i øjnene eller på huden.

### Opfyldning af brændstoftanken

- For at opnå de bedste resultater skal du kun bruge ren og frisk blyfri benzin med et oktantal på 87 eller højere ((R+M)/2-ratingmetode).
- **ETHANOL:** Benzin med op til 10 % ethanol (gasohol) eller 15 % MTBE (metyl-tertiær-butylæter) pr. volumen accepteres. Ethanol og MTBE er ikke det samme. Benzin med 15 % ethanol (E15) pr. volumen godkendes ikke til brug. **Brug aldrig** benzin, der indeholder mere end 10 % ethanol pr. volumen, som f.eks. E15 (indeholder 15 % ethanol), E20 (indeholder 20 % ethanol) eller E85 (indeholder op til 85 % ethanol). Hvis der anvendes ikke-godkendt benzin, kan det medføre ydelsesproblemer og/eller beskadigelse af motoren, som muligvis ikke er dækket af garantien.
- **Anvend ikke** benzin, der indeholder metanol.
- **Opbevar ikke** brændstof i hverken brændstoftanken eller brændstofbeholdere henover vinteren, medmindre der er hældt en brændstofstabilisator i brændstoffet.
- **Fyld ikke** olie i benzin.

Fyld brændstoftanken med frisk, blyfri, almindelig benzin fra en af de større benzinselskabers tankstationer (Figur 13).

**Vigtigt:** For at mindske evt. startproblemer skal du komme brændstofstabilisator i benzinen hele sæsonen. Den skal blandes med benzin, der ikke er mere end 30 dage gammel.



Figur 13

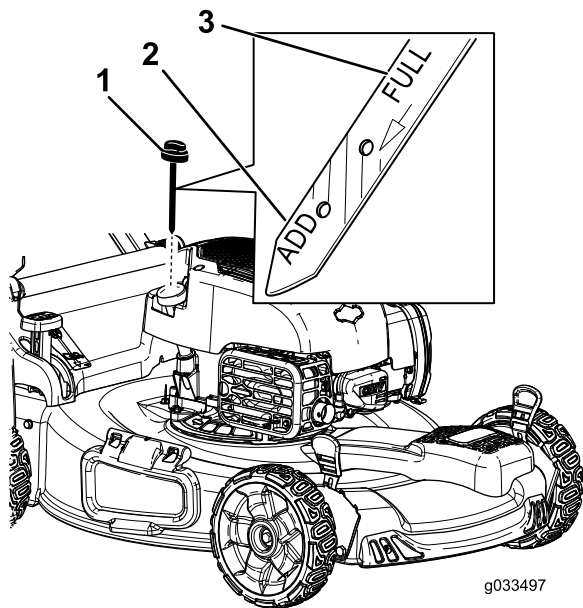
g193250

1. Brændstoftanken må ikke fyldes til over bunden af tankstudsens.

## Kontrol af motoroliestanden

**Eftersynsinterval:** Hver anvendelse eller dagligt

1. Parker maskinen på en plan flade.
2. Fjern målepinden ved at dreje dækslet mod uret og trække den ud (Figur 14).



Figur 14

g033497

g033497

1. Målepind
2. Add (Påfyld)
3. Full (Fuld)

3. Tør målepinden af med en ren klud.
4. Stik målepinden ned i oliepåfyldningsrøret, og tag den ud igen.
5. Aflæs oliestanden på målepinden (Figur 14).

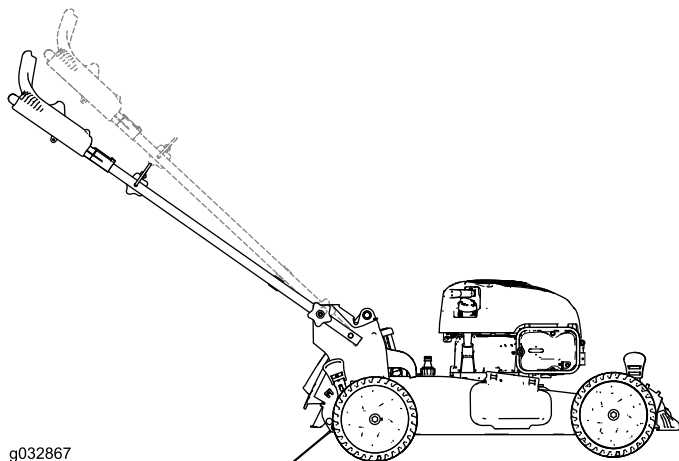
- Hvis olien er under mærket Add på målepinden, skal du langsomt hælde en lille mængde olie i oliepåfyldningsrøret, vente 3 minutter og derefter gentage trin 3 til 5, indtil oliestanden når op til mærket Full på målepinden.
- Hvis olien er over mærket Full på målepinden, aftappes den overskydende olie, indtil oliestanden er ved mærket Full på målepinden. Se [Skift af motorolien \(side 18\)](#) for at få oplysninger om at aftappe overskydende olie.

**Vigtigt:** Hvis oliestanden i krumtaphuset er for lav eller for høj, og du starter motoren, risikerer du, at motoren beskadiges.

6. Stik målepinden fast ned i oliepåfyldningsrøret.

## Justering af håndtagets højde

Du kan hæve eller sænke håndtaget i 1 eller 2 positioner, der er mere bekvemme for dig (Figur 15).



Figur 15

g032867

g032867

1. Løsn begge håndtagsgreb, indtil du kan skubbe firkanterne på brædeboltene ud af de firkantede huller i håndtagsbeslagene.
2. Skub grebene, indtil de er løse.
3. Bevæg håndtaget til den øverste eller nederste højdeposition.
4. Skub grebene, indtil firkanterne i hver brædebolt passer i det pågældende firkantede hul.
5. Stram håndtagsknapperne så meget som muligt.

## Justering af klippehøjden

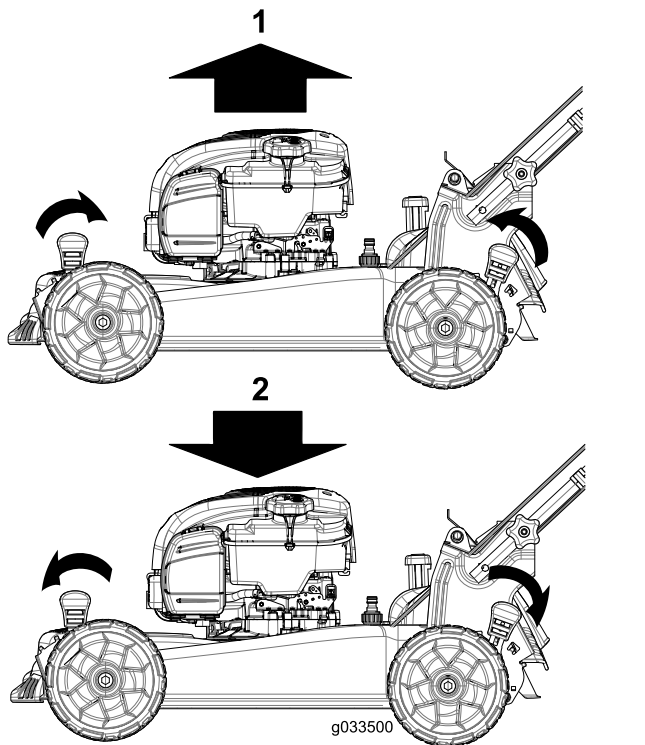
### ▲ FORSIGTIG

Hvis motoren lige har kørt, er lydpotten meget varm, og den kan forårsage alvorlige forbrændinger.

Hold afstand til den varme lydpotte.

Juster klippehøjden som ønsket. Indstil forhjulene til samme højde som baghjulene (Figur 16).

**Bemærk:** Maskinen hæves ved at flytte de forreste klippehøjdehåndtag bagud og de bageste klippehøjdehåndtag fremad. Maskinen sænkes ved at flytte de forreste klippehøjdehåndtag fremad og de bageste klippehøjdehåndtag bagud.



Figur 16

1. Hæv maskinen
2. Sænk maskinen

**Bemærk:** Klippehøjdeindstillingerne er 25 mm, 35 mm, 44 mm, 54 mm, 64 mm, 73 mm, 83 mm, 92 mm og 102 mm.

## Under betjening

### Sikkerhed under drift

#### Generelt om sikkerhed

- Bær korrekt beklædning, herunder beskyttelsesbriller, skridsikkert, kraftigt fodtøj og høreværn. Sæt langt hår op, fastgør løstsiddende tøj, og bær ikke smykker.
- Betjen ikke maskinen, hvis du er syg, træt eller påvirket af alkohol eller medicin.
- Skærekniven er skarp. Berøring af skærekniven kan medføre alvorlig personskade. Sluk for motoren, og vent til alle bevægelige dele er standset, før du forlader betjeningspositionen.
- Når du slipper bøjlen til knivens kraftudtag, stopper motoren, og kniven bør standse inden for 3 sekunder.

Hvis den ikke standser, bør du straks holde op med at bruge maskinen og kontakte en autoriseret serviceforhandler.

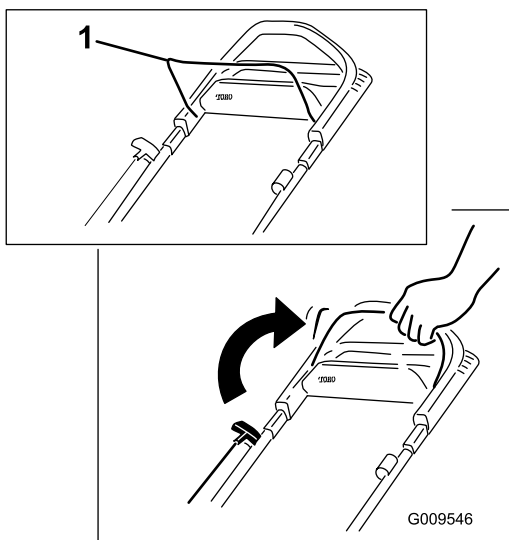
- Betjen kun maskinen i god sigtbarhed og gode vejrforhold. Betjen ikke maskinen, når der er risiko for lynnedslag.
- Vådt græs eller blade kan forårsage alvorlig personskade, hvis du glider og kommer i berøring med skærekniven. Undgå klipping under våde forhold.
- Vær ekstremt forsigtig, når du nærmer dig blinde hjørner, buske, træer eller andre genstande, der kan blokere dit udsyn.
- Hold udkig efter huller, hjulspor, bump, sten eller andre skjulte genstande. Ujævnt terræn kan medføre en faldulykke.
- Stop maskinen, og efterse skæreknivene, når du har ramt en genstand, eller hvis der opstår en unormal vibration i maskinen. Foretag alle nødvendige reparationer, inden driften genoptages.
- Før du forlader betjeningspositionen, skal du slukke motoren og vente, til alle bevægelige dele standser.
- Hvis motoren lige har kørt, er lydpotten meget varm, og den kan forårsage alvorlige forbrændinger. Hold afstand til den varme lydpotte.
- Efterse græsopsamlerens komponenter og udblæsningsskærmen hyppigt, og udskift dem med producentens anbefalede dele, når det er nødvendigt.
- Brug kun tilbehør og redskaber, der er godkendt af The Toro® Company.

### Sikkerhed på skråninger

- Klip på tværs af skråninger, aldrig op og ned. Vær yderst forsigtig, når du skifter retning på skråninger.
- Anvend ikke maskinen på meget stejle skrænter. Dårligt fodfæste kan medføre en faldulykke.
- Klip med forsigtighed i nærheden af bratte afsatser, grøfter eller volde.

### Start af motoren

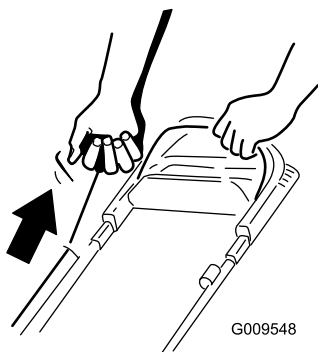
1. Hold bøjlen til skæreknivens kraftudtag helt op mod håndtaget (Figur 17).



Figur 17

1. Bøjle til skærekniplens kraftudtag

2. Træk let i tilbageslagsstarthåndtaget (Figur 18), indtil du mærker modstand, og derefter skal du trække hårdt i det og langsomt lade det vende tilbage til snorestyret på håndtaget.

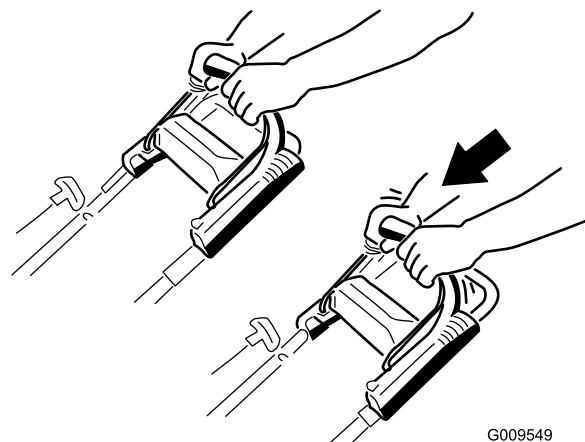


Figur 18

**Bemærk:** Hvis maskinen ikke starter efter flere forsøg, bedes du kontakte en autoriseret serviceforhandler.

## Brug af selvkørselsdrevet

Du betjener selvkørselsdrevet ved ganske enkelt at gå med hænderne på det øverste håndtag og albuerne langs siden af kroppen. Så holder maskinen automatisk trit med dig (Figur 19).

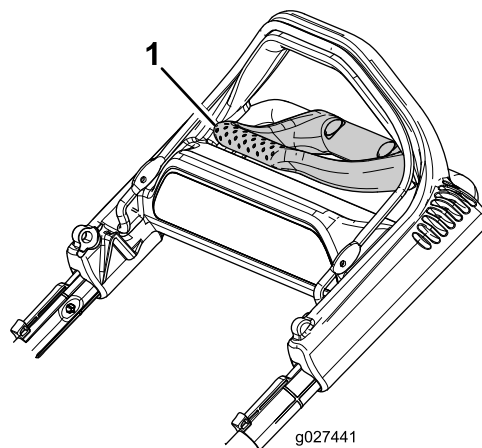


Figur 19

**Bemærk:** Hvis maskinen ikke ruller frit tilbage efter selvkørende fremdrift, skal du holde op med at gå, holde hænderne, hvor de er, og lade maskinen rulle nogle få centimeter frem for at udkoble hjultrækket. Du kan også prøve at række ned lige under det øverste håndtag til metalhåndtaget og skubbe maskinen nogle få centimeter fremad. Hvis maskinen stadig ikke ruller frit tilbage, bedes du kontakte en autoriseret serviceforhandler.

## Brug af traktionsforstærkningshåndtaget

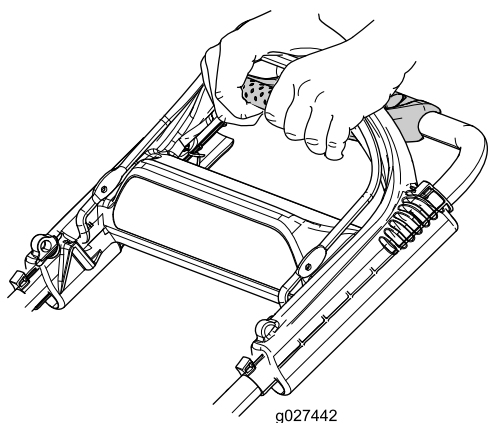
Traktionsforstærkningshåndtaget (Figur 20) giver dig mulighed for at bruge dine hænder til at kontrollere maskinens hastighed i stedet for din ganghastighed. Dette er nyttigt, når du f.eks. drejer om skarpe hjørner eller skal op ad bakke, hvor du ønsker, at maskinen skal flytte sig, men ikke selv kan bevæge dig. Det hjælper også til at holde klipningen på maksimal hastighed.



Figur 20

1. Traktionsforstærkningshåndtag

1. Ræk fingerspidserne fremefter, og tag fat i hjørnerne på traktionsforstærkningshåndtaget (Figur 21).



Figur 21

g027442

2. Klem de to håndtag sammen, indtil maskinen opnår den ønskede kørselshastighed.
3. Slip traktionsforstærkningshåndtaget, når du ikke længere har brug for det.

**Vigtigt:** Maskinen fortsætter med at være selvkørende, indtil du giver slip på traktionsforstærkningshåndtaget og holder op med at gå.

## Slukning af motoren

**Eftersynsinterval:** Hver anvendelse eller dagligt

Slip bøjlen til skæreknivenes kraftudtag for at stoppe motoren.

**Vigtigt:** Når du slipper bøjlen til skæreknivenes kraftudtag, skal såvel motoren som skærekniven standse inden 3 sekunder. Hvis de ikke standser, som de skal, bør du straks holde op med at bruge maskinen og kontakte en autoriseret serviceforhandler.

## Findeling af afklippet

Maskinen er fra fabrikken klar til at findele græs- eller bladafklippet, så det forsvinder ned i plænen igen.

Hvis græsposen sidder på maskinen, og grebet til posefyldning befinder sig i opsamlingspositionen, skal du flytte håndtaget til findelingspositionen. Se [Betjening af grebet til posefyldning \(side 13\)](#). Hvis sideudblæsningsslisken er monteret på maskinen, skal den fjernes. Se [Afmontering af sideudblæsningsslisken \(side 14\)](#).

## Opsamling af afklippet

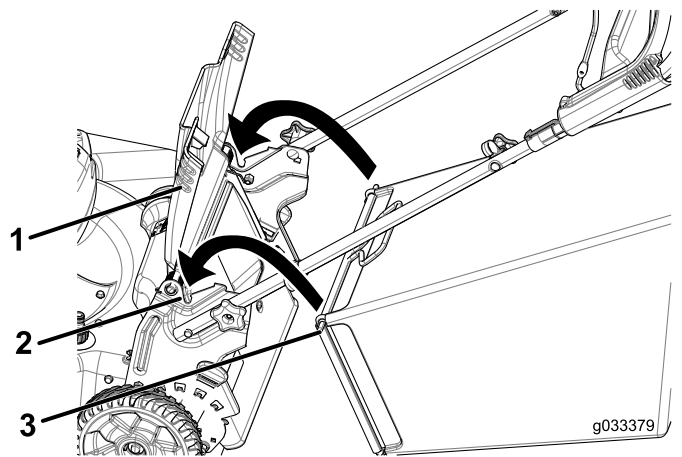
Brug græsopsamleren, når du ønsker at opsamle græs- og bladafklippet fra plænen.

Hvis sideudblæsningsslisken er monteret på maskinen, skal du afmontere den. Se [Afmontering af sideudblæsningsslisken \(side 14\)](#). Hvis grebet til posefyldning befinder

sig i findelingspositionen, skal du flytte det til opsamlingspositionen. Se [Betjening af grebet til posefyldning \(side 13\)](#).

## Montering af græsposen

1. Løft den bageste deflektor, og hold den oppe (Figur 22).



Figur 22

g033379

1. Bageste deflektor
2. Hakker (2)
3. Græsposestift (2)

2. Monter græsposen, og sørg for, at tapperne på posen sidder i hakkerne på håndtaget (Figur 22).
3. Sænk den bageste deflektor.

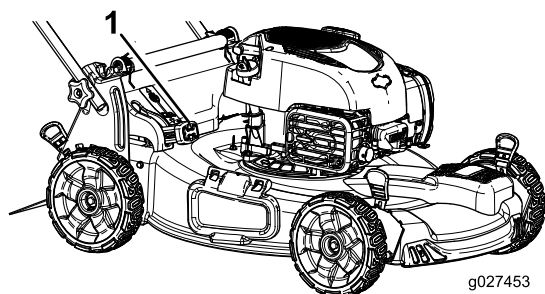
## Afmontering af græsposen

Posen fjernes ved at udføre trinene i [Montering af græsposen \(side 13\)](#) i omvendt rækkefølge.

## Betjening af grebet til posefyldning

Posefyldningsfunktionen gør det muligt at opsamle eller findele græs- og bladafklip, mens græsposen er monteret på maskinen.

- **Sådan opsamler du græs- og bladafklip i posen:** Tryk på knappen, der sidder på grebet til posefyldning, og flyt grebet fremad, indtil knappen på grebet springer op (Figur 23).



g027453

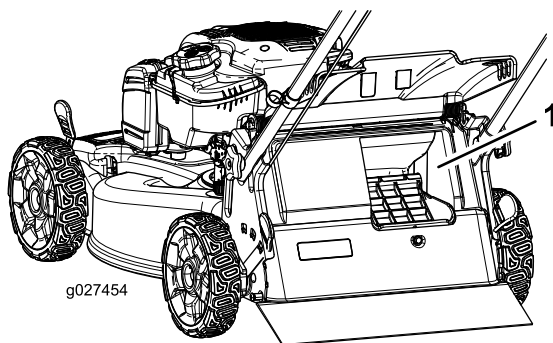
g027453

**Figur 23**

1. Greb til posefyldning (i opsamlingspositionen)

- **Sådan finder eller sideudblæser du græs- og bladafklippet:** Tryk på knappen, der sidder på grebet, og flyt grebet bagud, indtil knappen på grebet springer op.

**Vigtigt:** For at opnå korrekt betjening skal du fjerne eventuelt græsafklip og affald fra posefyldningslemmen og åbningen rundt om (Figur 24), før du flytter grebet til posefyldning fra en position til en anden.



g027454

g027454

**Figur 24**

1. Rengør her

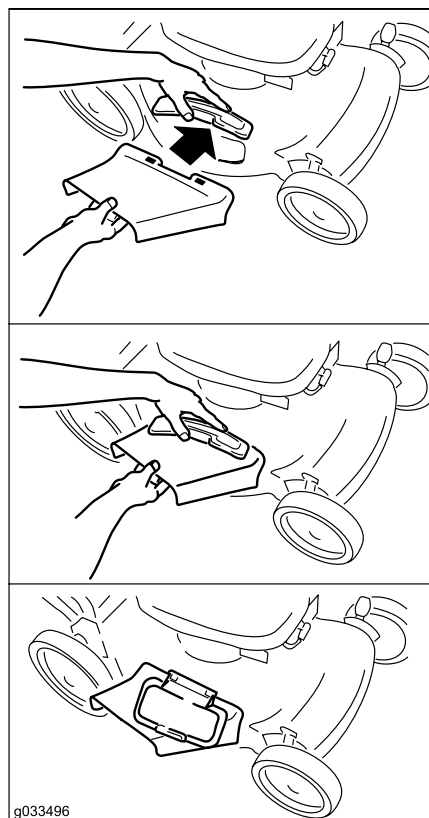
## Sideudblæsning af afklippet

Brug sideudblæsning, når du klipper meget højt græs.

Hvis græsposen sidder på maskinen, og grebet til posefyldning befinder sig i opsamlingspositionen, skal du flytte håndtaget til findelingspositionen. Se [Betjening af grebet til posefyldning \(side 13\)](#).

## Montering af sideudblæsningssliken

Løft sidedeflektoren op, og monter sideudblæsningssliken (Figur 25).



g033496

g033496

**Figur 25**

## Afmontering af sideudblæsningssliken

For at afmontere sideudblæsningssliken skal du løfte sidedeflektoren op, afmontere sideudblæsningssliken og sænke sideudblæsningdeflektoren.

## Tip vedrørende betjening

### Generelle tips om plæneklipping

- Efterse området, hvor maskinen skal bruges, og fjern alle objekter, som maskinen kan risikere at udslynge.
- Undgå at ramme faste genstande med skærekniven. Klip aldrig med vilje hen over en genstand.
- Hvis maskinen rammer en genstand eller begynder at ryste, skal du straks slukke motoren, frakoble tændrørskablet fra tændrøret og efterse maskinen for skader.
- Monter en ny skærekniv før klippesæsonens start for at opnå den bedst mulige ydeevne.
- Udskift kniven, når det er nødvendigt, med en Toro-kniv.

### Klipning af græs

- Klip kun ca. en tredjedel af græsstråets længde af ad gangen. Klip ikke under indstillingen 54 mm, medmindre græsset er tyndt, eller det er sent på efteråret, hvor

græsset begynder at vokse langsommere. Se [Justering af klippehøjden \(side 10\)](#).

- Når du klipper græs, der er over 15 cm højt, skal du anvende den højeste klippehøjdeindstilling og gå langsommere. Klip derefter græsset igen ved en lavere indstilling, så plænen kommer til at se smukkest ud. Hvis græsset er for højt, kan maskinen blive tilstoppet, og det kan medføre, at motoren sætter ud.
- Våd græs og blade har en tendens til at klumpe sig sammen i haven og kan forårsage, at maskinen tilstoppes, eller at motoren sætter ud. Undgå klipning under våde forhold.
- Vær opmærksom på den mulige brandfare, når det er meget tørt. Følg alle lokale brandadvarsler, og hold maskinen fri for tørt græs og bladaffald.
- Skift klipperetning. Dette medvirker til at sprede det afklippede græs ud over hele plænen, så den gødes jævnt.
- Hvis den færdigklippede plæne ikke ser tilfredsstillende ud, kan du forsøge en eller flere af følgende ting:
  - Udskift skærekniven, eller få den slebet.
  - Gå langsommere, når du slår græs.
  - Hæv klippehøjden på maskinen.
  - Slå græsset hyppigere.
  - Lad klippebanerne overlape i stedet for at klippe en fuld bane for hver omgang.

## Klipning af blade

- Når du har klippet plænen, skal du sikre dig, at halvdelen af plænen kan ses gennem det øverste dække af findelte blade. Du er muligvis nødt til at køre hen over bladene mere end én gang.
- Hvis der ligger mere end 13 cm blade på plænen, skal forhjulenes klippehøjde indstilles et hak eller to højere end baghjulenes klippehøjde.
- Sæt klippehastigheden ned, hvis maskinen ikke klipper bladene fint nok.

## Efter betjening

## Sikkerhed efter drift

### Generelt om sikkerhed

- Rengør græs og affald fra maskinen for at forhindre brand. Tør spildt olie eller brændstof op.
- Lad motoren køle af, før du opbevarer maskinen på et lukket sted.
- Opbevar aldrig maskinen eller brændstofbeholderen, hvor der er åben ild, gnister eller vågeblus som f.eks. på en vandvarmer eller på andre apparater.

## Sikkerhed ved bugsering

- Vær forsigtig, når du lægger maskinen af eller på.
- Fastgør maskinen, så den ikke kan rulle.

## Rengøring under maskinen

Eftersynsinterval: Hver anvendelse eller dagligt

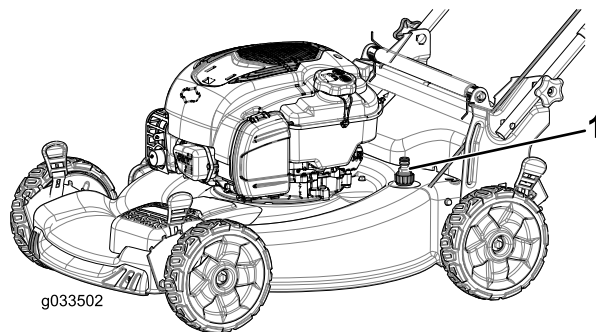
### ⚠ ADVARSEL

Maskinen kan løsgøre materiale, der sidder fast på dens underside.

- Bær beskyttelsesbriller.
- Bliv altid i betjeningspositionen (bag håndtaget), når motoren kører.
- Lad ikke andre personer komme ind på klippeområdet.

Rengør maskinen, når du er færdig med at slå græs, for at opnå det bedste resultat.

1. Flyt maskinen hen på en plan flade.
  2. Sluk for motoren, og vent til alle bevægelige dele er standset, før du forlader betjeningspositionen.
  3. Sænk maskinen til den laveste klippehøjdeindstilling. Se [Justering af klippehøjden \(side 10\)](#).
  4. Udskyl området under den bageste deflektor, hvor afklippet flyttes fra plæneklipperhuset til græsposen.
- Bemærk:** Udskyl området med posefyldningsenheden i positionen helt fremme og helt tilbage.
5. Fastgør en haveslange, der er sluttet til vandforsyningen, til gevindport ([Figur 26](#)).



Figur 26

1. Gevindport

---

6. Tænd for vandet.
7. Start motoren, og lad den køre, indtil der ikke kommer mere afklippet græs ud under maskinen.
8. Sluk motoren.
9. Luk for vandet, og tag haveslangen af maskinen.

10. Start motoren, og lad den køre i nogle få minutter for at tørre maskinens underside, så den ikke rustner.
11. Lad motoren køle af, før du opbevarer maskinen på et lukket sted.

## Foldning af håndtaget

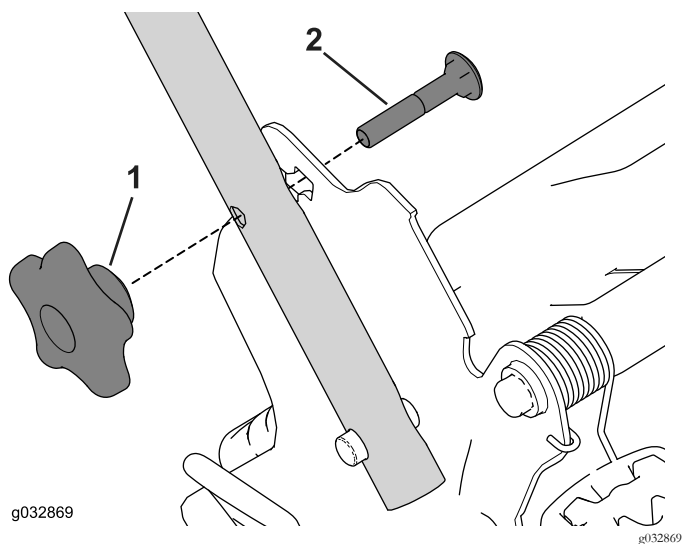
### ▲ ADVARSEL

Hvis håndtaget ikke sammenfoldes og udfoldes korrekt, kan kablerne blive beskadiget, hvilket gør, at det ikke er sikkert at betjene plæneklipperen.

- Pas på ikke at beskadige kablerne, når du folder håndtaget sammen eller folder det ud.
- Hvis et kabel bliver beskadiget, bedes du kontakte en autoriseret serviceforhandler.

1. Fjern og gem de 2 håndtagsgreb og 2 brædebolte fra håndtagsbeslagene (Figur 27).

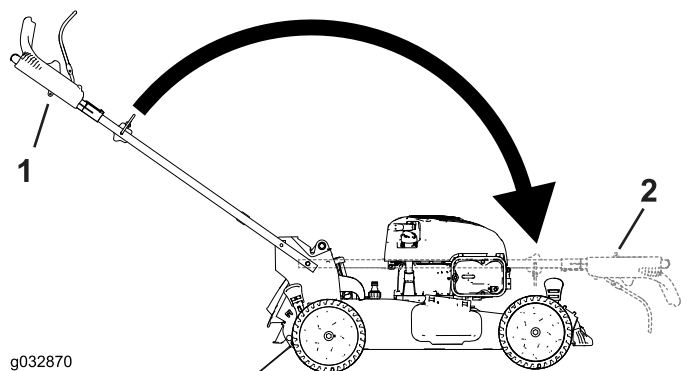
**Vigtigt:** Før kablerne om på ydersiden af håndtagsknapperne, når du folder håndtaget.



Figur 27

1. Håndtagssknap (2)
2. Brædebolt (2)

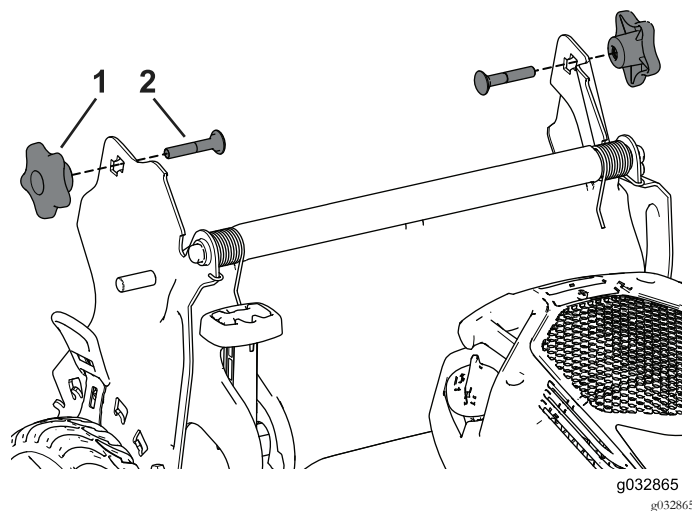
2. Fold håndtaget ved at dreje det fremad (Figur 28).



Figur 28

1. Betjeningsposition
2. Foldet position

3. Indsæt brædebolten (med bolthovedet mod indersiden) gennem håndtagsbeslaget og det øverste hul i håndtagsenden. Sørg for, at firkanterne på hver brædebolt passer ind i det øverste eller nederste firkantede hul i det relevante håndtagsbeslag (Figur 29).



Figur 29

1. Håndtagssknap (2)
2. Brædebolt (2)

4. Monter løst håndtagsgrebene og brædeboltene på håndtagsbeslagene.
5. Se 1 Samling og udfoldning af håndtaget (side 5) for at folde håndtaget ud.



# Vedligeholdelse

**Bemærk:** Maskinens venstre og højre side er som set fra den normale betjeningsposition.

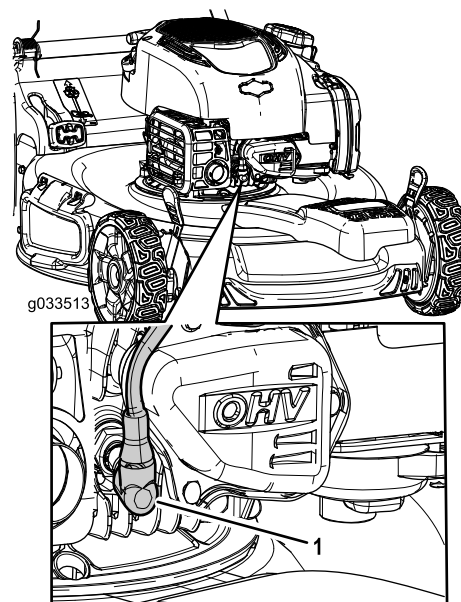
## Skema over anbefalet vedligeholdelse

Vedligeholdelsesintervaller	Vedligeholdelsesprocedure
Hver anvendelse eller dagligt	<ul style="list-style-type: none"><li>• Kontroller oliestanden, og påfyld olie efter behov.</li><li>• Kontroller, at motoren stopper inden 3 sekunder efter, at du har sluppet bøjlen til skæreknavens kraftudtag.</li><li>• Fjern græsafklip og snavs fra maskinens underside.</li></ul>
For hver 25 timer	<ul style="list-style-type: none"><li>• Efterse luftfilteret. Efterse det oftere under støvede driftsforhold.</li></ul>
Årlig	<ul style="list-style-type: none"><li>• Udskift luftfilteret. Udskift det oftere under støvede driftsforhold.</li><li>• Udskift kniven, eller få den slebet (oftere hvis skæret hurtigt bliver sløvt).</li><li>• Rengør luftkølersystemet. Under støvede driftsforhold skal rengøringen udføres oftere. Se motorvejledningen.</li></ul>
Årlig eller før opbevaring	<ul style="list-style-type: none"><li>• Tøm brændstoftanken som anvist, før du udfører reparationer eller stiller plæneklipperen væk for vinteren.</li></ul>

**Vigtigt:** Se motorvejledningen for at få yderligere oplysninger om vedligeholdelsesprocedurer.

## Vedligeholdessikkerhed

- Kobl tændrørskablet fra tændrøret, før du udfører nogen form for vedligeholdelsesarbejde.
- Bær handsker og beskyttelsesbriller, når du udfører service på maskinen.
- Skæreknaven er skarp. Berøring af skæreknaven kan medføre alvorlig personskade. Bær handsker, når du udfører service på skæreknaven.
- Pil aldrig ved sikkerhedsanordningerne. Efterse regelmæssigt, at de fungerer korrekt.
- Når du tipper maskinen, kan der løbe brændstof ud. Brændstof er brandfarligt og eksplosivt og kan forårsage personskade. Lad motoren køre tør, eller fjern brændstoffet med en håndpumpe. Tøm aldrig tanken med en hævert.



Figur 30

## Klargøring til vedligeholdelsesarbejde

1. Stop motoren, og vent, til alle bevægelige dele er standset.
2. Kobl tændrørskablet fra tændrøret (Figur 30).

1. Tændrørskabel

3. Når du har udført vedligeholdelsesarbejdet, skal du igen koble tændrørskablet til tændrøret.

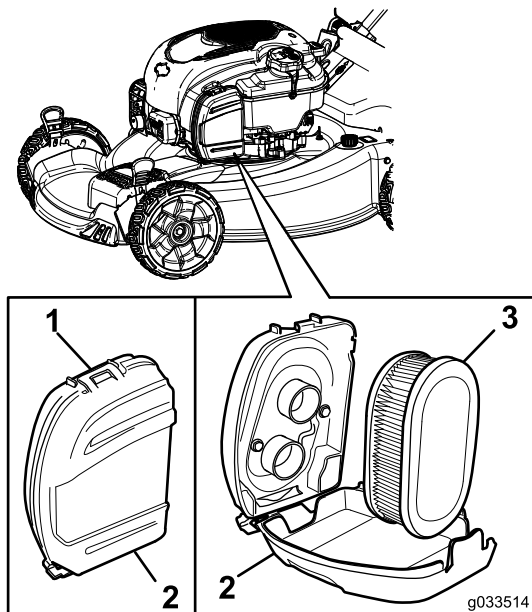
**Vigtigt:** Før du tipper maskinen for at skifte olie eller udskifte skæreknaven, skal du lade brændstoftanken løbe tør ved almindelig brug. Hvis du er nødt til at tippe maskinen, før den løber tør for brændstof, skal du fjerne brændstoffet med en håndpumpe. Tip altid maskinen over på siden med målepinden nedad.

# Eftersyn af luftfilteret

Eftersynsinterval: For hver 25 timer

Årlig

1. Fjern klemmen på den øverste del af luftfilterdækslet (Figur 31).



Figur 31

1. Klipning
2. Luftfilterdæksel
3. Luftfilter

2. Fjern luftfilteret (Figur 31).
3. Eftersyn af luftfilteret.

**Bemærk:** Hvis luftfilteret er meget beskidt, skal det udskiftes med et nyt filter. Ellers skal du støde luftfilteret forsigtigt mod en hård overflade for at løsne snavs.

4. Monter luftfilteret.
5. Brug klemmen til at montere luftfilterdækslet.

# Skift af motorolien

Det er ikke nødvendigt at skifte motorolie, men hvis du ønsker at skifte olien, skal følgende procedure anvendes.

**Bemærk:** Lad motoren køre i nogle få minutter for at varme olien op, før du skifter den. Varm olie flyder lettere og fører flere forureningsstoffer med sig ud.

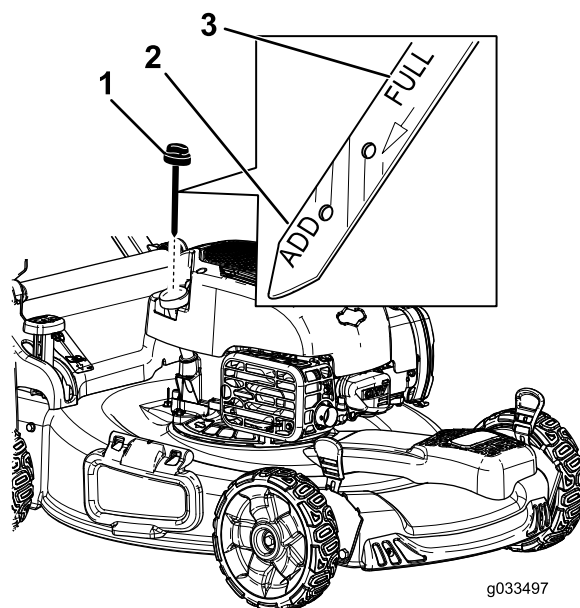
**Motoroliekapacitet:** 0,47 l

**Olieviskositet:** SAE 30 eller SAE 10W-30 selvrensende olie

**API-serviceklassifikation:** SJ eller højere

1. Parker maskinen på en plan flade.
2. Se [Klargøring til vedligeholdelsesarbejde \(side 17\)](#).

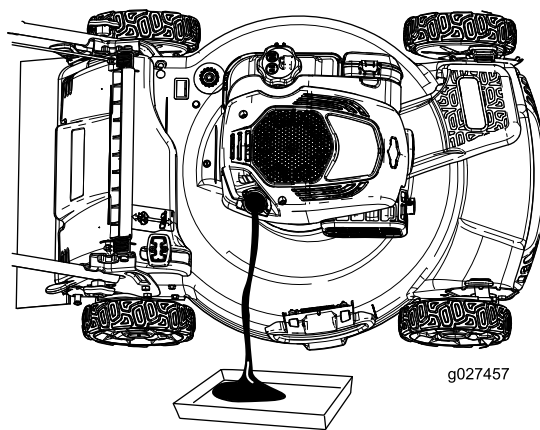
3. Fjern målepinden ved at dreje dækslet mod uret og trække den ud (Figur 32).



Figur 32

1. Målepind
2. Add (Påfyld)
3. Full (Fuld)

4. Tip maskinen over på siden (så luftfilteret vender opad), så olien kan løbe ud af oliepåfyldningsrøret (Figur 33).



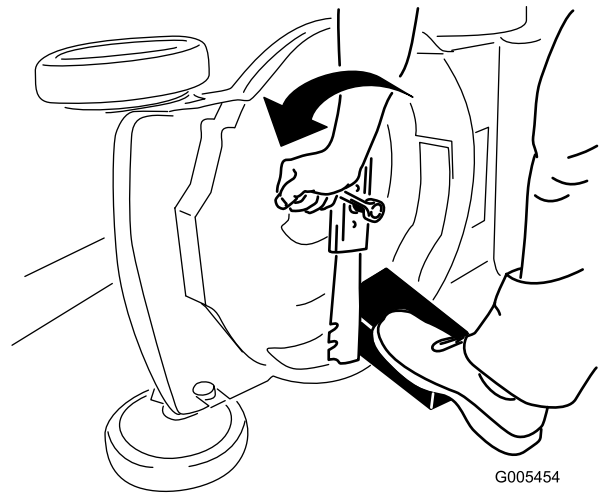
Figur 33

5. Efter aftapning af den brugte olie skal maskinen sættes tilbage i betjeningsposition.
6. Hæld forsigtigt olie i påfyldningsrøret op til ca. 3/4 af motorens kapacitet.
7. Vent cirka tre minutter på, at olien bundfældes i motoren.
8. Tør målepinden af med en ren klud.
9. Stik målepinden ned i oliepåfyldningsrøret, og tag den ud igen.
10. Aflæs oliestanden på målepinden (Figur 32).

- Hvis oliestanden er under mærket Add på målepinden, skal du forsigtigt hælde en lille mængde olie i oliepåfyldningsrøret, vente tre minutter og derefter gentage trin 8 til 10, indtil oliestanden når op til mærket Full på målepinden.
- Hvis olien er over mærket Full ("fuld") på målepinden, skal du aftappe den overskydende olie, indtil oliestanden er ved mærket Full på målepinden.

**Vigtigt:** Hvis oliestanden i motoren er for lav eller for høj, og du starter motoren, risikerer du, at motoren beskadiges.

11. Sæt målepinden helt i.
12. Bortskaf den brugte olie korrekt.



G005454

g005454

Figur 34

## Udskiftning af kniven

Eftersynsinterval: Årlig

**Vigtigt:** Du skal bruge en momentnøgle for at kunne montere kniven korrekt. Hvis du ikke har en momentnøgle eller ikke føler dig tryk ved at udføre dette arbejde, kan du kontakte en autoriseret serviceforhandler.

Efterse skærekniven, hver gang du løber tør for brændstof. Hvis kniven beskadiges eller revner, skal den straks udskiftes. Hvis skæreknivens skær bliver sløvt eller får hakker, skal den slibes og afbalanceres eller udskiftes.

### ⚠ ADVARSEL

Kniven er skarp. Berøring af kniven kan medføre alvorlig personskade.

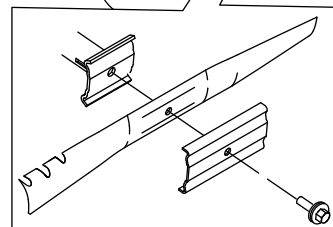
Bær handsker, når du udfører service på kniven.

1. Se [Klargøring til vedligeholdelsesarbejde \(side 17\)](#).
2. Tip maskinen over på siden med luftfilteret opad.
3. Brug en træklods til at holde kniven fast ([Figur 34](#)).

4. Afmonter kniven, men gem alle monteringsbolte og -møtrikker ([Figur 34](#)).
5. Monter den nye kniv og alle monteringsboltene og -møtrikkerne ([Figur 35](#)).



G005455



g005455

Figur 35

**Vigtigt:** Placer skæreknivens krumme ender, så de peger opad mod maskinens hus.

6. Brug en momentnøgle til at tilspænde skæreknivsbolten til 82 N m.

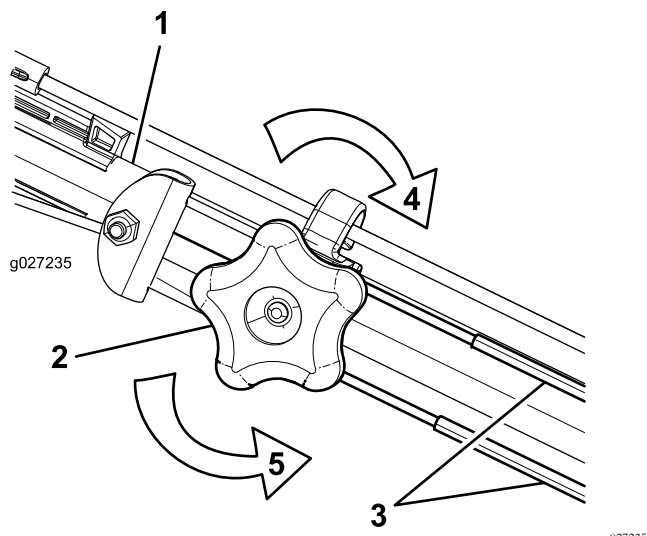
**Vigtigt:** En bolt, der er spændt til 82 N m, sidder meget stramt. Mens du holder skærekniven fast med en træklods, skal du lægge al din vægt bag skralde- eller momentnøglen og spænde boltene

godt fast. Denne bolt er meget vanskelig at overspænde.

## Justering af selvkørselsdrevet

Når du monterer nye selvkørselsdrevkabler, eller hvis selvkørselsdrevet kommer ud af justering, skal du justere selvkørselsdrevet.

1. Drej justeringsgrebet mod uret for at løsne kabeljusteringen (Figur 36).



Figur 36

- |                           |   |
|---------------------------|---|
| 1. Håndtag (venstre side) | 4. Drej grebet med uret for at stramme justeringen. |
| 2. Justeringsgreb         | 5. Drej grebet mod uret for at løsne justeringen.   |
| 3. Selvkørselsdrevkabler  |   |

2. Juster stramningen på kablerne (Figur 36) ved at trække dem tilbage eller skubbe dem frem og derefter holde dem i den position.

**Bemærk:** Skub kablerne mod motoren for at øge traktionen, og træk kablerne væk fra motoren for at mindske traktionen.

**Bemærk:** Den bedste ydeevne opnås ved at justere kablerne, så de er lige lange.

3. Drej justeringsgrebet med uret for at stramme kabeljusteringen.

## Opbevaring

Opbevar maskinen på et køligt, rent og tørt sted.

## Klargøring af maskinen til opbevaring

1. Ved årets sidste påfyldning skal der tilsættes brændstofstabilisator (f.eks. Toro Premium Fuel Treatment) til brændstoffet.
2. Bortskaf eventuelt ubrugt brændstof på forsvarlig vis. Genbrug det i henhold til gældende retningslinjer, eller brug det i bilen.

**Bemærk:** Gammelt brændstof i brændstoftanken er den primære årsag til startvanskeligheder. Opbevar ikke brændstof uden stabilisator i mere end 30 dage, og opbevar ikke stabiliseret brændstof i mere end 90 dage.

3. Lad maskinen køre, indtil motoren standser på grund af brændstofmangel.
4. Start motoren igen.
5. Lad motoren køre, indtil den slukker. Når du ikke længere kan starte motoren, er den løbet tilstrækkeligt tør.
6. Kobl tændrørskablet fra tændrøret.
7. Fjern tændrøret, hæld 30 ml motorolie ned i tændrørshullet, og træk langsomt i startsnoren flere gange for at fordele olien i hele cylinderen, så den ikke rustner i løbet af vinteren.
8. Sæt tændrøret løst i.
9. Spænd alle møtrikker, bolte og skruer.

## Fjernelse af maskinen fra opbevaringsstedet

1. Efterse og tilspænd alle beslag.
2. Fjern tændrøret, og kør motoren hurtigt ved at trække i tilbageslagsstarthåndtaget for at blæse overskydende olie ud af cylinderen.
3. Monter tændrøret, og tilspænd det med en momentnøgle til 20 N·m.
4. Udfør eventuelt nødvendige vedligeholdelsesprocedurer. Se [Klargøring til vedligeholdelsesarbejde \(side 17\)](#).
5. Kontroller motoroliestanden. Se [Kontrol af motoroliestanden \(side 10\)](#).
6. Fyld frisk brændstof på brændstoftanken. Se [Opfyldning af brændstoftanken \(side 9\)](#).
7. Sæt tændrørskablet på tændrøret.

# Bemærkninger:

# Bemærkninger:

## Europæisk erklæring om beskyttelse af privatlivets fred

De oplysninger, som Toro indsamler

Toro Warranty Company (Toro) respekterer dit privatliv. For at vi kan behandle dit garantikrav og kontakte dig i tilfælde af en produkttilbagekaldelse, beder vi dig dele visse oplysninger med os, enten direkte eller gennem din lokale Toro-virksomhed eller -forhandler.

Toros garantisystem hostes på servere i USA, hvor love om beskyttelse af privatlivets fred muligvis ikke yder samme beskyttelse, som gælder i dit land.

VED AT DELE DINE PERSONLIGE OPLYSNINGER MED OS GIVER DU DIT SAMTYKKE TIL BEHANDLING AF DINE PERSONLIGE OPLYSNINGER SOM BESKREVET I DENNE ERKLÆRING OM BESKYTTELSE AF PRIVATLIVETS FRED.

Toros brug af oplysninger

Toro kan bruge dine personlige oplysninger til at behandle garantikrav og kontakte dig i tilfælde af en produkttilbagekaldelse og til ethvert andet formål, som vi informerer dig om. Toro kan dele dine oplysninger med Toros søsterselskaber, forhandlere eller andre forretningspartnere i forbindelse med enhver af disse aktiviteter. Vi sælger ikke dine personlige oplysninger til andre virksomheder. Vi forbeholder os retten til at offentliggøre personlige oplysninger for at kunne overholde gældende lovgivning og efter anmodning fra relevante myndigheder med henblik på at kunne betjene vores systemer korrekt eller af hensyn til vores egen eller brugerens beskyttelse.

Opbevaring af dine personlige oplysninger

Vi opbevarer dine personlige oplysninger, så længe vi har behov for dem, til de formål, som de oprindeligt blev indsamlet til, eller til andre legitime formål (som f.eks. overholdelse af regler) eller som påkrævet af gældende lovgivning.

Toros forpligtelse i forbindelse med sikkerheden af dine personlige oplysninger

Vi tager rimelige forholdsregler for at beskytte sikkerheden af dine personlige oplysninger. Vi tager også forholdsregler for at opretholde nøjagtigheden og aktualiteten af personlige oplysninger.

Adgang til og korrigerings af dine personlige oplysninger

Hvis du gerne vil gennemse eller ændre dine personlige oplysninger, kan du kontakte os pr. e-mail på [legal@toro.com](mailto:legal@toro.com).

### Forbrugerlovgivning i Australien

Forbrugere i Australien kan finde nærmere oplysninger om forbrugerlovgivningen i Australien i kassen eller hos den lokale Toro-forhandler.



# Toros garanti og Startgaranti med Toro GTS

Produkter til private formål

## Dækkede forhold og produkter

Toro Company og dets søsterselskab, Toro Warranty Company, garanterer i fællesskab, i henhold til en aftale mellem dem, at reparere det nedenfor anførte Toro-produkt, hvis det viser sig at have materialefejl eller fejl i den håndværksmæssige udførelse, eller hvis motoren med Toro GTS (Guaranteed to Start) ikke starter ved første eller andet træk, forudsat at rutinevedligeholdelsen, som påkrævet i henhold til *betjeningsvejledningen*, er blevet udført.

Følgende perioder gælder fra den oprindelige købsdato:

Produkter	Garantiperiode
Plæneklippere	
• Støbt skjold	5 års privat brug <sup>2</sup> 90 dages kommerciel brug
—Motor	5 års GTS-garanti, Privat brug <sup>3</sup>
—Batteri	2 år
• Stålskjold	2 års privat brug <sup>2</sup> 30 dages kommerciel brug
—Motor	2 års GTS-garanti, privat brug <sup>3</sup>
TimeMaster-plæneklippere	3 års privat brug <sup>2</sup> 90 dages kommerciel brug
• Motor	3 års GTS-garanti, Privat brug <sup>3</sup>
• Batteri	2 år
Elektriske håndholdte produkter og håndskubbede plæneklippere	2 års privat brug <sup>2</sup> Ingen garanti for kommerciel brug
Alle traktorenheder herunder	
• Motor	Se motorproducentens garanti <sup>4</sup>
• Batteri	2 års privat brug <sup>2</sup>
• Redskaber	2 års privat brug <sup>2</sup>
Plæne- og havetraktorer i DH-serien	2 års privat brug <sup>2</sup> 30 dages kommerciel brug
Plæne- og havetraktorer i XLS-serien	3 års privat brug <sup>2</sup> 30 dages kommerciel brug
TimeCutter	3 års privat brug <sup>2</sup> 30 dages kommerciel brug

<sup>1</sup>Oprindelige køber betyder den person, der købte Toro-produktet oprindeligt.

<sup>2</sup>Privat brug betyder, at produktet bruges på samme grund, som dit hjem ligger på. Brug på mere end ét sted anses for at være kommerciel brug, og i dette tilfælde finder garantien for kommerciel brug anvendelse.

<sup>3</sup>Toro GTS-startgarantien (Guaranteed to Start) gælder ikke, hvis produktet bruges kommercielt.

<sup>4</sup>Nogle af de motorer, der bruges på Toro-udstyr er omfattet af motorfabrikantens garanti.

Garantien kan bortfalde, hvis timetælleren er frakoblet, ændret eller viser tegn på, at der er pillet ved den.

## Ejerens ansvar

Du skal vedligeholde dit Toro-produkt ved at følge de vedligeholdelsesprocedurer, der er beskrevet i *betjeningsvejledningen*. Du skal selv afholde udgifterne til denne rutinevedligeholdelse, uanset om den udføres af en forhandler eller dig selv.

## Sådan får du udført service, der er dækket af garantien

Hvis du mener, at dit Toro-produkt har en materialefejl eller fejl i den håndværksmæssige udførelse, skal du følge denne fremgangsmåde:

1. Kontakt sælgeren af dit produkt for at arrangere reparation af produktet. Hvis det af en eller anden årsag ikke er muligt for dig at kontakte sælgeren, kan du kontakte en hvilken som helst autoriseret Toro-forhandler for at arrangere reparation. Besøg <http://www.toro.com/en-us/locator/pages/default.aspx> for at finde en Toro-forhandler i dit område.
2. Medbring produktet og dit købsbevis (salgskvittering) til serviceforhandleren. Hvis du af en eller anden årsag er utilfreds med serviceforhandlerens vurdering eller med den service, du får, kan du kontakte os på:

Toro Warranty Company  
Toro Customer Care Department, RLC-divisionen  
8111 Lyndale Avenue South  
Bloomington, MN 55420-1196, USA  
001-952-948-4707

## Genstande og fejl, der ikke er dækket

Der er ingen udtrykkelig garanti undtagen for det særlige emissionssystem og motorgarantidækning på visse produkter. Denne udtrykkelige garanti dækker ikke følgende:

- Udgifter til regelmæssig vedligeholdelsesservice eller reservedele som filtre, brændstof, smøremidler, olieskift, tændrør, luftfiltre, slibning af skæreknive/slidte skæreknive, kabel-/forbindelsesjusteringer eller bremse- og koblingsjusteringer.
- Komponenter, der svigter som følge af almindeligt slid
- Ethvert produkt eller enhver del, der er blevet ændret, anvendt forkert, forsømt og kræver udskiftning eller reparation som følge af ulykker eller manglende korrekt vedligeholdelse.
- Afhentnings- og leveringsudgifter
- Reparationer eller forsøg på reparationer af andre end en autoriseret Toro-serviceforhandler
- Reparationer, der er nødvendige, fordi den anbefalede brændstofprocedure ikke er blevet fulgt (se *betjeningsvejledningen* for at få yderligere oplysninger)
  - Fjernelse af forureningsstoffer fra brændstofssystemet dækkes ikke
  - Brug af gammelt brændstof (mere end en måned gammelt) eller brændstof, der indeholder mere end 10 % ethanol eller mere end 15 % MTBE
  - Undladelse af at aftappe brændstofssystemet før en periode på over en måned, hvor maskinen ikke skal bruges
- Reparationer eller justeringer til løsning af startproblemer af de følgende grunde:
  - Manglende overholdelse af korrekte vedligeholdelsesprocedurer eller anbefalet brændstofprocedure
  - Plæneklipper med roterende blade har ramt en genstand
- Særlige driftsbetingelser, hvor der muligvis skal trækkes mere end to gange for at starte:
  - Første opstart efter en længere periode på over tre måneder, hvor maskinen ikke har været brugt, eller efter sæsonopbevaring
  - Opstarter ved kolde temperaturer som f.eks. i det tidlige forår eller sene efterår
  - Forkerte startprocedurer – hvis du har svært ved at starte din enhed, skal du læse *brugervejledningen* for at sikre dig, at du bruger de korrekte startprocedurer. Dette kan overflødigdgøre et besøg til en autoriseret Toro-serviceforhandler.

## Generelle betingelser

Lovgivningen i de enkelte lande er gældende for køberen. Rettigheder, som tilfalder køberen i henhold til denne lovgivning, indskrænkes ikke af denne garanti.