



Tondeuse Super Recycler®

N° de modèle 20381—N° de série 40000000 et suivants

N° de modèle 20384—N° de série 40000000 et suivants

Manuel de l'utilisateur

Introduction

Cette tondeuse à lame rotative autotractée est destinée au grand public. Elle est principalement conçue pour tondre les pelouses entretenues régulièrement dans les terrains privés. Elle n'est pas conçue pour couper les broussailles ni pour un usage agricole.

Lisez attentivement cette notice pour apprendre comment utiliser et entretenir correctement votre produit, et éviter de l'endommager ou de vous blesser. Vous êtes responsable de l'utilisation sûre et correcte du produit.

Vous pouvez contacter Toro directement sur www.Toro.com pour tout renseignement concernant un produit ou un accessoire, pour obtenir l'adresse des dépositaires ou pour enregistrer votre produit.

Pour obtenir des prestations de service, des pièces Toro d'origine ou des renseignements complémentaires, munissez-vous des numéros de modèle et de série du produit et contactez un dépositaire-réparateur ou le service client Toro agréé. La [Figure 1](#) indique l'emplacement des numéros de modèle et de série du produit.

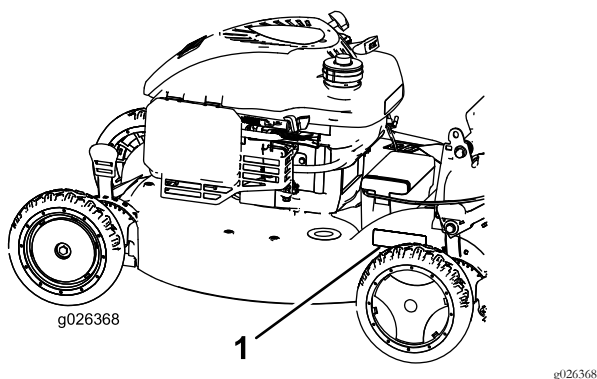


Figure 1

1. Plaque des numéros de modèle et de série

Notez les numéros de modèle et de série du produit dans l'espace ci-dessous :

N° de modèle _____
N° de série _____

Les mises en garde de ce manuel soulignent des dangers potentiels et sont signalées par le symbole de sécurité ([Figure](#)

2), qui indique un danger pouvant entraîner des blessures graves ou mortelles si les précautions recommandées ne sont pas respectées.



Figure 2

g000502

1. Symbole de sécurité

Ce manuel utilise deux termes pour faire passer des renseignements essentiels. **Important**, pour attirer l'attention sur des renseignements mécaniques spécifiques et **Remarque**, pour insister sur des renseignements d'ordre général méritant une attention particulière.

⚠ ATTENTION

CALIFORNIE

Proposition 65 - Avertissement

Ce produit contient une ou des substances chimiques considérées par l'état de Californie comme capables de provoquer des cancers, des anomalies congénitales ou d'autres troubles de la reproduction.

Les gaz d'échappement de ce produit contiennent des substances chimiques considérées par l'état de Californie comme susceptibles de provoquer des cancers, des malformations congénitales et autres troubles de la reproduction.

Vous commettez une infraction à la section 4442 ou 4443 du Code des ressources publiques de Californie si vous utilisez cette machine dans une zone boisée, broussailleuse ou recouverte d'herbe, à moins de l'équiper d'un pare-étincelles en bon état, tel que défini dans la section 4442, ou sans que le moteur soit construit, équipé et entretenu correctement pour prévenir les incendies.

Ce système d'allumage par étincelle est conforme à la norme canadienne ICES-002.

Couple net : Le couple brut ou net de ce moteur a été calculé en laboratoire par le constructeur du moteur selon la norme SAE J1940 de la Society of Automotive Engineers. Étant configuré pour satisfaire aux normes de sécurité, antipollution



et d'exploitation, le moteur monté sur cette classe de tondeuse aura un couple effectif nettement inférieur. Rendez-vous sur le site www.Toro.com pour vérifier les spécifications de votre modèle.

Important: Si vous utilisez cette machine à une altitude de plus de 1 500 m (5 000 pi) pendant une période prolongée, assurez-vous d'installer le kit haute altitude pour que le moteur réponde aux réglementations CARB/EPA en matière d'émissions. Le kit haute altitude augmente les performances du moteur tout en évitant l'encrassement des bougies d'allumage, les problèmes de démarrage et l'augmentation des émissions polluantes. Une fois le kit installé, apposez l'étiquette "haute altitude" sur la machine, à côté de l'autocollant portant le numéro de série. Contactez un dépositaire-réparateur Toro agréé pour vous procurer le kit Haute altitude adéquat et l'étiquette "haute altitude" pour votre machine. Pour savoir où se trouve le dépositaire le plus proche, consultez notre site web sur www.Toro.com ou appelez notre Service clientèle Toro au numéro indiqué dans votre Déclaration de garantie de conformité à la réglementation antipollution.

Déposez le kit du moteur et reconfigurez le moteur à son réglage d'usine initial quand vous le faites fonctionner à moins de 1 500 m (5 000 pi). Si un moteur a été configuré pour une utilisation à haute altitude, ne l'utilisez pas à basse altitude ; autrement, vous risquez de faire surchauffer le moteur et de l'endommager.

Si vous ne savez pas avec certitude si votre machine a été modifiée pour une utilisation à haute altitude, recherchez l'étiquette suivante (Figure 3).

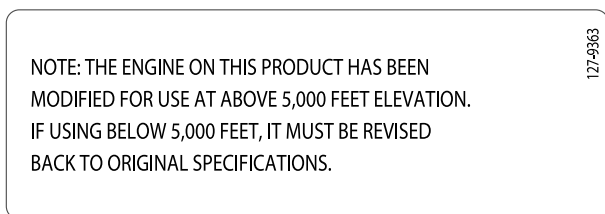


Figure 3

decal127-9363

Utilisation	9
Avant l'utilisation	9
Sécurité avant l'utilisation.....	9
Remplissage du réservoir de carburant.....	10
Contrôle du niveau d'huile moteur	10
Réglage de la hauteur du guidon.....	11
Réglage de la hauteur de coupe	11
Pendant l'utilisation	12
Sécurité pendant l'utilisation.....	12
Démarrage du moteur.....	12
Utilisation de l'autopropulsion.....	14
Arrêt du moteur	14
Recyclage de l'herbe coupée	14
Ramassage de l'herbe coupée.....	15
Conseils d'utilisation	18
Après l'utilisation	19
Sécurité après l'utilisation.....	19
Nettoyage du dessous de la machine	19
Pliage du guidon.....	19
Entretien	21
Programme d'entretien recommandé	21
Consignes de sécurité pendant l'entretien	21
Préparation à l'entretien.....	21
Remplacement du filtre à air	22
Vidange de l'huile moteur	23
Charge de la batterie	24
Remplacement du fusible.....	24
Lubrification des engrenages des roues	25
Remplacement de la lame	25
Réglage de l'autopropulsion	26
Remisage	27
Préparation de la machine au remisage	27
Remise en service de la machine après remisage	27

Table des matières

Introduction	1
Sécurité	3
Sécurité générale	3
Autocollants de sécurité et d'instruction	4
Mise en service	6
1 Assemblage et dépliage du guidon	6
2 Montage du câble du lanceur dans le guide.....	6
3 Plein d'huile moteur	7
4 Charge de la batterie	7
5 Montage du bac à herbe	8
Vue d'ensemble du produit	9

Sécurité

Cette machine est conçue en conformité avec la norme EN ISO 5395:2013 et la norme ANSI B71.1–2012.

Sécurité générale

Ce produit peut sectionner les mains ou les pieds et projeter des objets. Respectez toujours toutes les consignes de sécurité pour éviter des blessures graves.

L'utilisation de ce produit à d'autres fins que celle qui est prévue peut être dangereuse pour l'utilisateur et les personnes à proximité.

- Vous devez lire et comprendre le contenu de ce *Manuel de l'utilisateur* avant de démarrer le moteur.
- N'approchez pas les mains ou les pieds des composants mobiles de la machine.
- N'utilisez pas la machine si tous les capots et autres dispositifs de protection appropriés ne sont pas en place et en bon état de marche.
- Ne vous tenez pas devant l'ouverture d'éjection. Tenez tout le monde à une distance suffisante de la machine.
- N'admettez pas les enfants dans la zone de travail. N'autorisez jamais un enfant à utiliser la machine.
- Arrêtez la machine et coupez le moteur avant de faire l'entretien, de faire le plein de carburant ou de déboucher la machine.

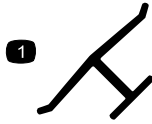
L'usage ou l'entretien incorrect de cette machine peut occasionner des accidents. Pour réduire les risques d'accidents et de blessures, respectez les consignes de sécurité qui suivent. Tenez toujours compte des mises en garde signalées par le symbole de sécurité et la mention Prudence, Attention ou Danger. Ne pas respecter ces instructions, c'est risquer de vous blesser, parfois mortellement.

Vous trouverez d'autres consignes de sécurité dans les diverses sections de ce manuel.

Autocollants de sécurité et d'instruction



Des autocollants de sécurité et des instructions bien visibles par l'opérateur sont placés près de tous les endroits potentiellement dangereux. Remplacez tout autocollant endommagé ou manquant.



Marque du fabricant

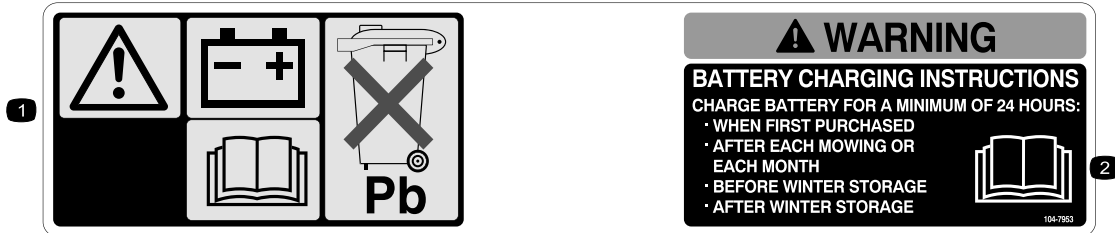
decalocemmark

1. Identifie la lame comme pièce d'origine.



94-8072

decal94-8072



104-7953

Modèle à démarrage électrique uniquement

decal104-7953

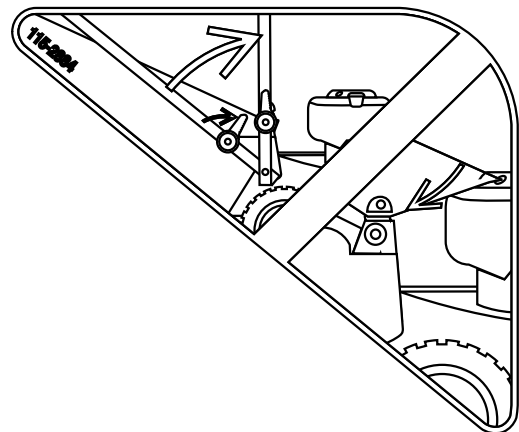
1. Attention – lisez le *Manuel de l'utilisateur* pour connaître la procédure correcte de charge de la batterie. La batterie contient du plomb, ne la mettez pas au rebut.
2. Lisez le *Manuel de l'utilisateur*.



112-8867

decal112-8867

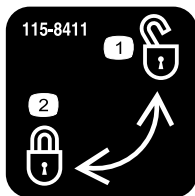
1. Verrouillage
2. Déverrouillage



115-2884

Réglage de la position du guidon

decal115-2884



115-8411

decal115-8411

1. Débloqué

2. Bloqué

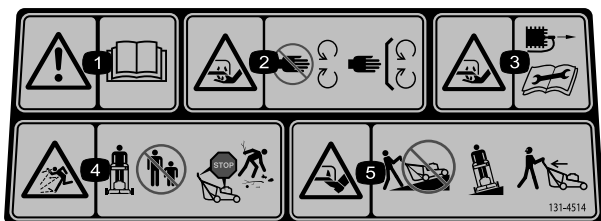
CALIFORNIA SPARK ARRESTER WARNING

Operation of this equipment may create sparks that can start fires around dry vegetation. A spark arrester may be required. The operator should contact local fire agencies for laws or regulations relating to fire prevention requirements.

117-2718

117-2718

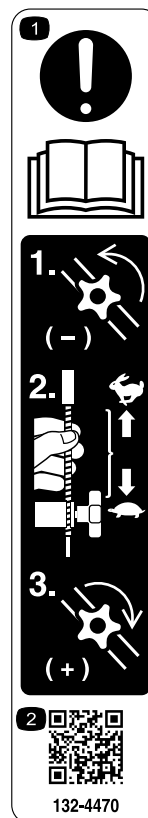
decal117-2718



131-4514

decal131-4514b

1. Attention – lisez le *Manuel de l'utilisateur*.
2. Risque de coupure/mutilation des mains ou des pieds par la lame du tablier de coupe – ne vous approchez pas des pièces mobiles et gardez toutes les protections en place.
3. Risque de coupure/mutilation des mains ou des pieds par la lame du tablier de coupe – débranchez le fil de la bougie et lisez les instructions avant d'entreprendre un entretien ou une révision.
4. Risque de projection d'objets – tenez les spectateurs à bonne distance de la machine; coupez le moteur avant de quitter la position d'utilisation; ramassez les débris éventuellement présents avant de tondre.
5. Risque de coupure/mutilation des mains ou des pieds par la lame de la tondeuse – ne travaillez pas dans le sens de la pente, mais transversalement; regardez derrière vous avant de faire marche arrière.

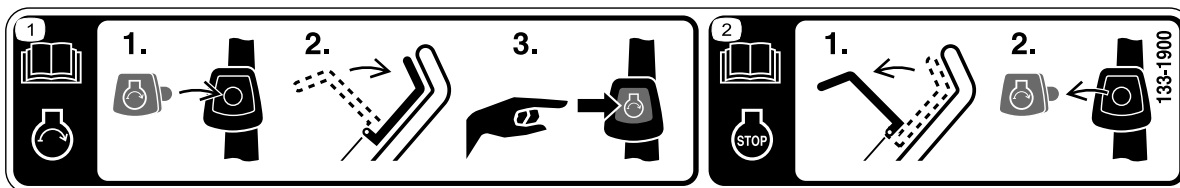


132-4470

decal132-4470

Réglage de la traction

1. Attention – lisez le *Manuel de l'utilisateur* – 1) Desserrez le bouton en le tournant dans le sens antihoraire; 2) Éloignez le(s) câble(s) du moteur pour réduire la traction, ou rapprochez-les du moteur pour augmenter la traction; 3) Serrez le bouton en le tournant dans le sens horaire.
2. Scannez le code QR pour plus de renseignements sur le réglage de la traction.



133-1900

decal133-1900

(Modèles à démarrage électrique uniquement)

1. Lisez le *Manuel de l'utilisateur* pour plus de renseignements sur le démarrage du moteur – 1) Insérez le bouton du démarreur électrique dans le commutateur d'allumage; 2) Engagez la barre de commande des lames; 3) Appuyez sur le bouton du démarreur électrique pour démarrer le moteur.
2. Lisez le *Manuel de l'utilisateur* pour plus de renseignements sur l'arrêt du moteur – 1) Relâchez la barre de commande des lames; 2) Retirez le bouton du démarreur électrique du commutateur d'allumage.

Mise en service

Important: Retirez et mettez au rebut la pellicule de plastique qui protège le moteur ainsi que tout autre emballage ou élément en plastique utilisé sur la machine.

Important: Pour éviter tout démarrage accidentel du moteur, n'introduisez le bouton de démarrage électrique dans le commutateur de démarrage électrique qu'au dernier moment.

1

Assemblage et dépliage du guidon

Pièces nécessaires pour cette opération:

2	Boulon de guidon
2	Rondelle

Procédure

⚠ ATTENTION

Vous risquez d'endommager les câbles et de rendre l'utilisation de la machine dangereuse si vous assemblez ou dépliez mal le guidon.

- Veillez à ne pas endommager les câbles en assemblant ou dépliant le guidon.
 - Vérifiez que les câbles passent bien à l'extérieur du guidon.
 - Si un câble est endommagé, adressez-vous à un dépositaire-réparateur agréé.
1. Élevez l'arrière du carter de la machine à la hauteur de coupe maximale en déplaçant les 2 leviers de réglage de hauteur de coupe arrière vers l'avant jusqu'à la butée. Voir [Réglage de la hauteur de coupe](#) (page 11).
 2. Fixez les extrémités du guidon au carter de la machine avec 2 rondelles et 2 boulons (Figure 4), mais ne serrez pas les boulons.

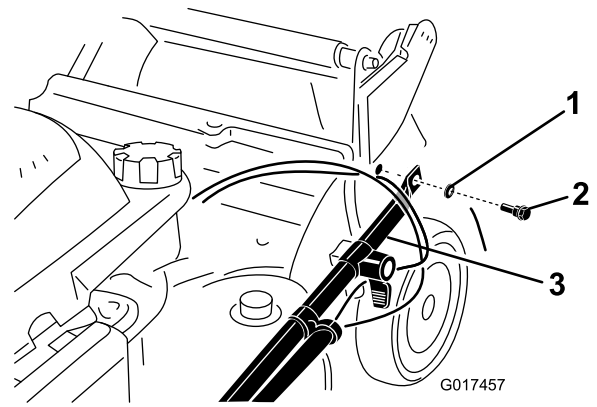


Figure 4

1. Rondelle
2. Boulon de guidon
3. Extrémité du guidon

Important: Acheminez les câbles à l'extérieur du guidon (Figure 4).

3. Rabattez le guidon en arrière (Figure 5).

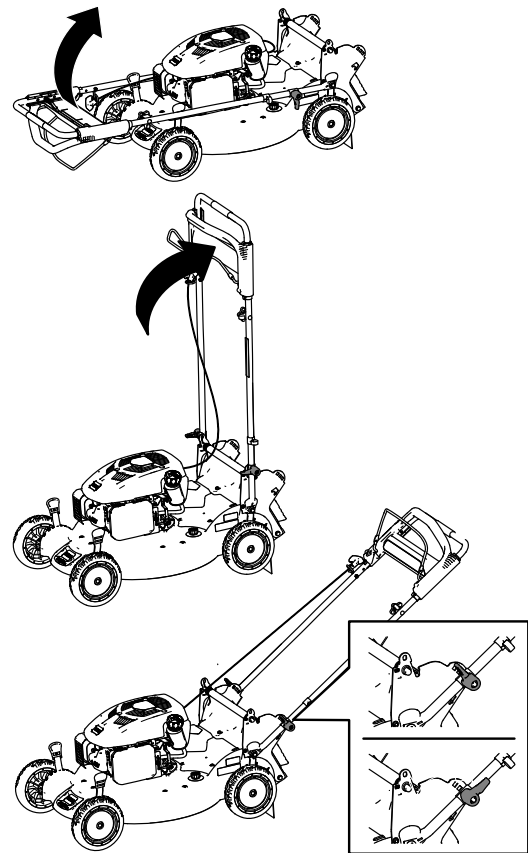


Figure 5

4. Bloquez le guidon à la hauteur voulue. Voir [Réglage de la hauteur du guidon](#) (page 11).
5. Serrez les boulons du guidon à un couple de 14 à 18 N·m (120 à 160 po·lb).
6. Réglez la hauteur de coupe. Voir [Réglage de la hauteur de coupe](#) (page 11).

2

Montage du câble du lanceur dans le guide

Aucune pièce requise

Procédure

Important: Pour démarrer le moteur facilement et en toute sécurité chaque fois que vous utilisez la machine, installez le câble du lanceur dans le guide.

Maintenez la barre de commande de la lame contre la partie supérieure du guidon et tirez le câble à travers le guide sur le guidon (Figure 6).

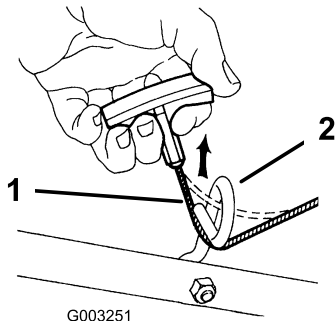


Figure 6

1. Câble du lanceur
2. Guide du lanceur

3

Plein d'huile moteur

Aucune pièce requise

Procédure

Important: Le moteur de cette machine est vide à la livraison. Avant de mettre le moteur en marche, faites le plein d'huile moteur.

Capacité d'huile moteur : 0,5 L (18 oz)

Viscosité de l'huile : huile détergente SAE 30 ou SAE 10W-30

Classe de service API : SJ ou supérieure

1. Amenez la machine sur un sol plat et horizontal.
2. Patientez 3 à 5 minutes que l'huile se stabilise.

3. Retirez la jauge (Figure 7) et versez de l'huile spécifiée dans le tube de remplissage pour remplir le carter jusqu'aux 3/4 de sa capacité.

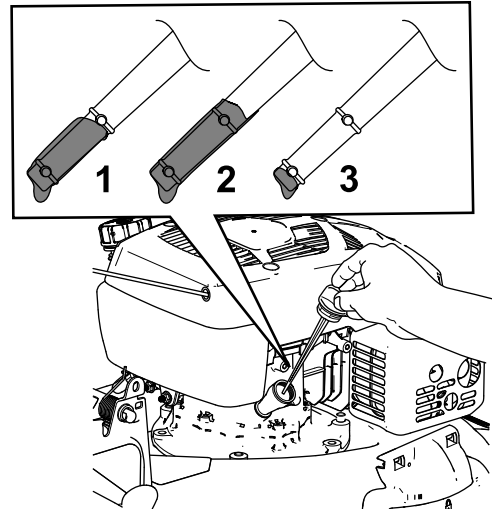


Figure 7

g186624

1. Repère
2. Haute
3. Basse

4. Essuyez l'extrémité de la jauge avec un chiffon propre.
5. Insérez la jauge au fond du tube de remplissage, mais **sans** la visser, puis ressortez-la.
6. Vérifiez le niveau d'huile indiqué par la jauge (Figure 7).
 - Si l'huile n'atteint pas le repère minimum sur la jauge, versez lentement une petite quantité d'huile dans le tube de remplissage, patientez 3 minutes et répétez les opérations 3 à 5 jusqu'à ce que le niveau atteigne le repère maximum
 - Si le niveau dépasse le repère maximum sur la jauge, vidangez l'excédent d'huile jusqu'à ce que le niveau soit redescendu au repère maximum. Pour vidanger l'excédent d'huile, voir [Vidange de l'huile moteur \(page 23\)](#).
7. Insérez et vissez solidement la jauge dans le tube de remplissage.

Important: Si vous faites tourner le moteur alors que le niveau d'huile dans le carter est trop bas ou trop élevé, vous risquez d'endommager le moteur.

Important: Contrôlez le niveau d'huile moteur avant chaque utilisation et faites l'appoint au besoin; voir [Contrôle du niveau d'huile moteur \(page 10\)](#).

4

Charge de la batterie

Aucune pièce requise

Procédure

Modèle à démarreur électrique seulement

Voir [Charge de la batterie](#) (page 24).

5

Montage du bac à herbe

Aucune pièce requise

Procédure

1. Glissez le bac sur l'armature, comme montré à la [Figure 8](#).

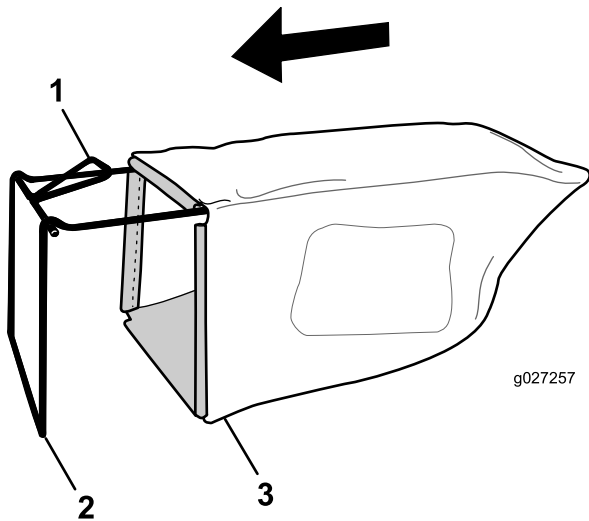
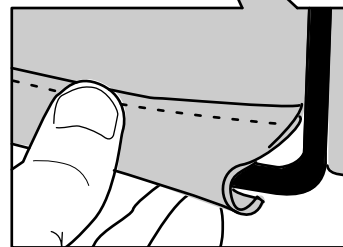
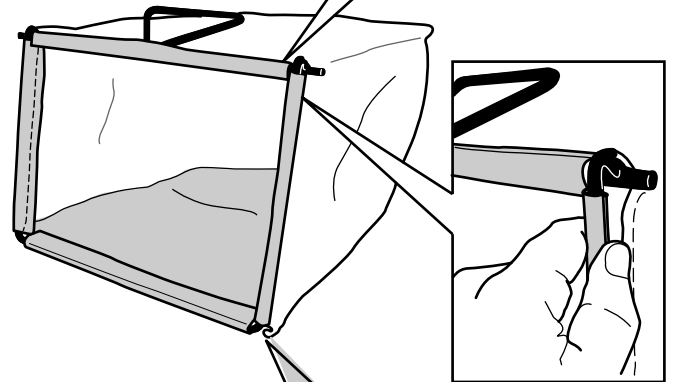
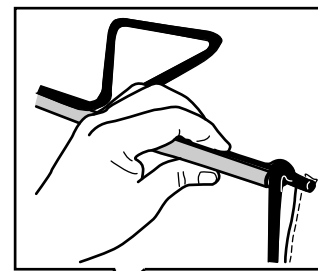


Figure 8

1. Poignée
2. Armature
3. Bac à herbe



g027258

g027258

Figure 9

3. Accrochez la glissière supérieure et les glissières latérales du bac au sommet et sur les côtés de l'armature respectivement ([Figure 9](#)).

Remarque: Ne passez pas le bac par dessus la poignée ([Figure 8](#)).

2. Accrochez la glissière inférieure du bac au bas de l'armature ([Figure 9](#)).

Vue d'ensemble du produit

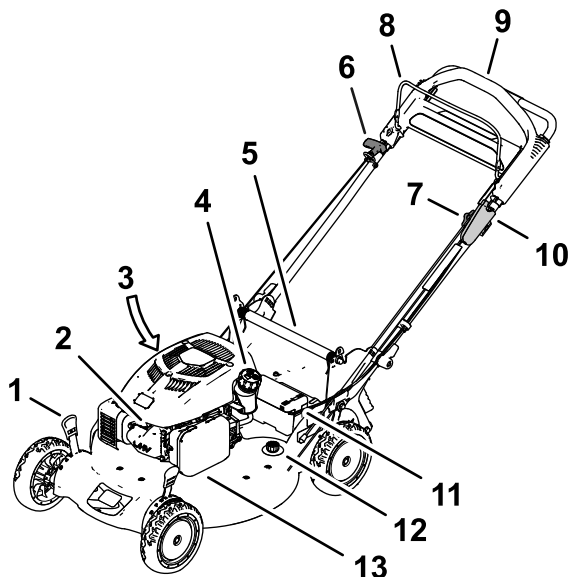


Figure 10

- | | |
|---|--|
| 1. Levier de hauteur de coupe (4) | 8. Barre de commande de la lame |
| 2. Bougie | 9. Partie supérieure du guidon |
| 3. Goulot de remplissage/jauge (non représenté) | 10. Bouton de démarrage électrique (modèle à démarreur électrique seulement) |
| 4. Bouchon du réservoir de carburant | 11. Batterie (modèle à démarrage électrique uniquement) |
| 5. Volet arrière | 12. Raccord de lavage |
| 6. Poignée du lanceur | 13. Filtre à air |
| 7. Bouton de réglage de l'autopropulsion | |

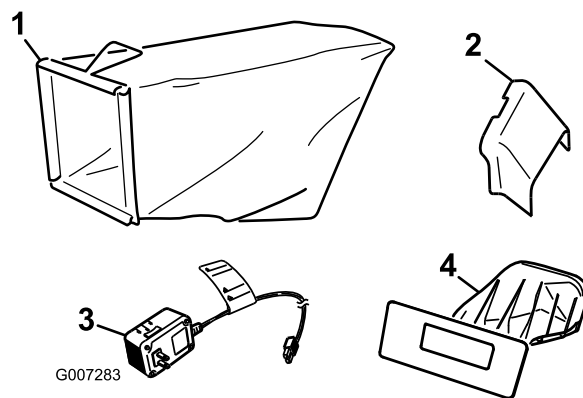


Figure 11

- | | |
|---------------------------------|--|
| 1. Bac à herbe | 3. Chargeur de batterie (modèle à démarrage électrique uniquement) |
| 2. Goulotte d'éjection latérale | 4. Obturateur arrière (en place) |

Utilisation

Avant l'utilisation

Sécurité avant l'utilisation

Sécurité générale

- Familiarisez-vous avec le maniement correct du matériel, les commandes et les symboles de sécurité.
- Vérifiez toujours que les capots et dispositifs de sécurité, comme les déflecteurs et/ou le bac à herbe, sont en place et fonctionnent correctement.
- Vérifiez toujours si les lames, les boulons de lame et l'ensemble de coupe ne sont pas usés ou endommagés.
- Inspectez la zone de travail et enlevez tout objet pouvant être projeté par la machine.
- Pendant le réglage de la hauteur de coupe, vous risquez de toucher la lame en mouvement et de vous blesser gravement.
 - Coupez le moteur, enlevez le bouton du démarreur électrique (modèle à démarreur électrique uniquement) et attendez l'arrêt complet de toutes les pièces mobiles.
 - Ne mettez pas les doigts sous le carter du tablier de coupe quand vous réglez la hauteur de coupe.

Sécurité relative au carburant

⚠ DANGER

Le carburant est extrêmement inflammable et hautement explosif. Un incendie ou une explosion causé(e) par du carburant peut vous brûler, ainsi que les personnes se tenant à proximité, et causer des dommages matériels.

- Pour éviter que l'électricité statique n'enflamme le carburant, posez le récipient et/ou la machine directement sur le sol, pas dans un véhicule ou sur un support quelconque, avant de remplir le réservoir.
- Faites le plein du réservoir de carburant à l'extérieur, dans un endroit bien dégagé, lorsque le moteur est froid. Essuyez tout carburant répandu.
- Ne fumez pas lorsque vous manipulez du carburant et tenez-vous à l'écart des flammes nues ou sources d'étincelles.
- Conservez le carburant dans un récipient homologué et hors de la portée des enfants.

⚠ ATTENTION

Le carburant est toxique, voire mortel en cas d'ingestion. L'exposition prolongée aux vapeurs de carburant peut causer des blessures et des maladies graves.

- Évitez de respirer les vapeurs de carburant de façon prolongée.
- N'approchez pas le visage ou les mains du pistolet ni de l'ouverture du réservoir de carburant.
- N'approchez pas le carburant des yeux et de la peau.

Remplissage du réservoir de carburant

- Pour assurer le fonctionnement optimal de la machine, utilisez uniquement de l'essence sans plomb propre et fraîche avec un indice d'octane de 87 ou plus (méthode de calcul $[R+M]/2$).
- L'utilisation de carburant oxygéné contenant jusqu'à 10 % d'éthanol ou 15 % de MTBE par volume est acceptable.
- N'utilisez pas de mélanges d'essence à l'éthanol (E15 ou E85 par exemple) avec plus de 10 % d'éthanol par volume. Cela peut entraîner des problèmes de performances

et/ou des dommages au moteur qui peuvent ne pas être couverts par la garantie.

- N'utilisez pas d'essence contenant du méthanol.
- Ne stockez pas le carburant dans le réservoir ou dans des bidons de carburant pendant l'hiver à moins d'ajouter un stabilisateur au carburant.
- N'ajoutez pas d'huile à l'essence.

Faites le plein avec de l'essence sans plomb ordinaire fraîche d'une marque réputée (Figure 12).

Important: Pour réduire les problèmes de démarrage, ajoutez un stabilisateur à chaque plein et utilisez de l'essence stockée depuis moins d'un mois.

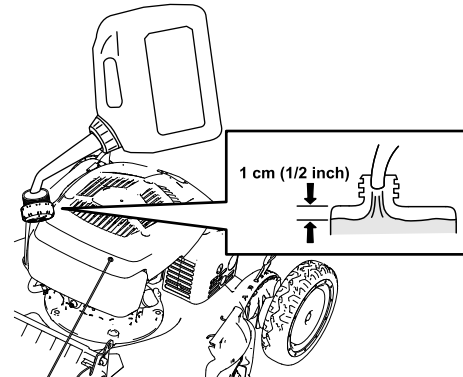


Figure 12

Contrôle du niveau d'huile moteur

Périodicité des entretiens: À chaque utilisation ou une fois par jour

Viscosité de l'huile : huile détergente SAE 30 ou SAE 10W-30

Classe de service API : SJ ou supérieure

1. Amenez la machine sur un sol plat et horizontal.
2. Retirez la jauge (Figure 13).

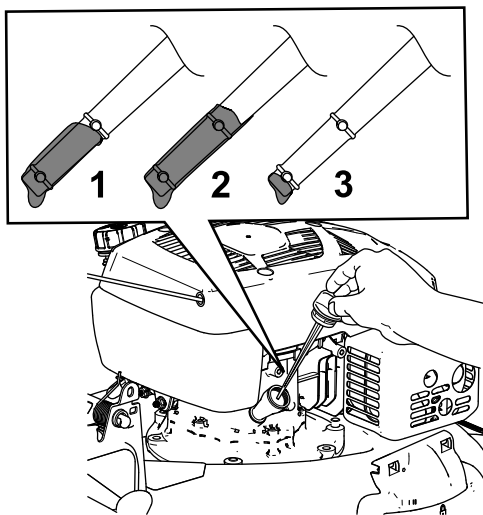


Figure 13

1. Repère
2. Haute
3. Basse

3. Essuyez l'extrémité de la jauge avec un chiffon propre.
4. Insérez la jauge au fond du tube de remplissage, mais **sans** la visser, puis ressortez-la.
5. Vérifiez le niveau d'huile indiqué par la jauge (Figure 13).
 - Si l'huile n'atteint pas le repère minimum sur la jauge, versez lentement une petite quantité d'huile dans le tube de remplissage, patientez 3 minutes et répétez les opérations 3 à 5 jusqu'à ce que le niveau atteigne le repère maximum
 - Si le niveau dépasse le repère maximum sur la jauge, vidangez l'excédent d'huile jusqu'à ce que le niveau soit redescendu au repère maximum. Pour vidanger l'excédent d'huile, voir [Vidange de l'huile moteur](#) (page 23).

Important: Si vous faites tourner le moteur alors que le niveau d'huile dans le carter est trop bas ou trop élevé, vous risquez d'endommager le moteur.

6. Insérez et vissez solidement la jauge dans le tube de remplissage.

Réglage de la hauteur du guidon

Vous pouvez élever ou abaisser le guidon à la position qui vous convient le mieux.

Tournez le verrou du guidon, réglez le guidon à l'une de trois positions, puis verrouillez-le à cette position (Figure 14).

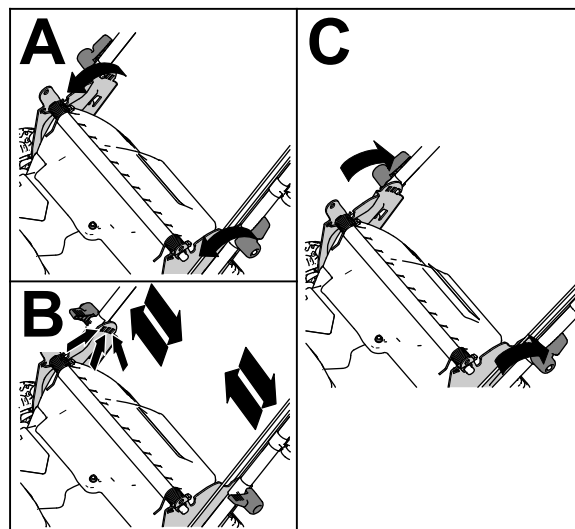


Figure 14

Réglage de la hauteur de coupe

⚠ ATTENTION

Pendant le réglage de la hauteur de coupe, vous risquez de toucher la lame en mouvement et de vous blesser gravement.

- Coupez le moteur et attendez l'arrêt de toutes les pièces mobiles.
- Ne mettez pas les doigts sous le carter du tablier de coupe quand vous réglez la hauteur de coupe.

⚠ PRUDENCE

Si le moteur vient de tourner, le silencieux est très chaud et peut vous brûler gravement. Ne vous approchez pas du silencieux encore chaud.

Choisissez la hauteur de coupe voulue. Réglez tous les leviers de hauteur de coupe à la même hauteur. Pour élever ou abaisser la machine, voir Figure 15).

- | | |
|-------------------------|--------------------------|
| A = 3 cm (1-1/4 inches) | E = 8 cm (3-1/4 inches) |
| B = 4 cm (1-3/4 inches) | F = 10 cm (3-3/4 inches) |
| C = 6 cm (2-1/4 inches) | G = 11 cm (4-1/4 inches) |
| D = 7 cm (2-3/4 inches) | |

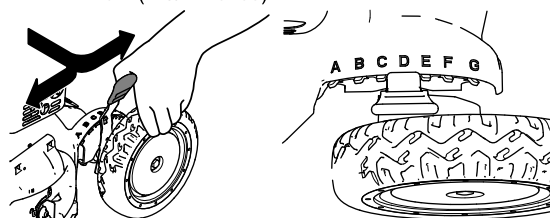


Figure 15

Pendant l'utilisation

Sécurité pendant l'utilisation

Sécurité générale

- Portez des vêtements appropriés, y compris une protection oculaire, des chaussures solides à semelle antidérapante et des protecteurs d'oreilles. Attachez les cheveux longs et les vêtements amples, et ne portez pas de bijoux.
- N'utilisez pas la machine si vous êtes malade ou fatigué, ni sous l'emprise de l'alcool, de drogues ou de médicaments.
- La lame est tranchante et vous pouvez vous blesser gravement à son contact. Avant de quitter la position d'utilisation, retirez le bouton de démarrage électrique (modèle à démarreur électrique uniquement), et attendez l'arrêt complet de toutes les pièces mobiles.
- Lorsque vous relâchez la barre de commande de la lame, le moteur et la lame doivent s'arrêter en moins de 3 secondes. Si ce n'est pas le cas, cessez immédiatement d'utiliser la machine et contactez un dépositaire-réparateur agréé.
- N'utilisez la machine que si la visibilité est suffisante et dans de bonnes conditions météorologiques. N'utilisez pas la machine si la foudre menace.
- En travaillant sur l'herbe ou les feuilles humides, vous risquez de glisser et de vous blesser gravement si vous touchez la lame en tombant. Ne tondez que si l'herbe est sèche.
- Soyez particulièrement prudent à l'approche de tournants sans visibilité, de buissons, d'arbres ou d'autres objets susceptibles de masquer la vue.
- Méfiez-vous des trous, ornières, bosses, rochers ou autres obstacles cachés. Les irrégularités de terrain peuvent vous faire déraiper et provoquer votre chute.
- Arrêtez la machine et vérifiez l'état des lames si vous heurtez un obstacle ou si la machine vibre de manière inhabituelle. Effectuez toutes les réparations nécessaires avant de réutiliser la machine.
- Avant de quitter la position d'utilisation, coupez le moteur, retirez le bouton du démarreur électrique (modèle à démarreur électrique uniquement) et attendez l'arrêt de toutes les pièces mobiles.
- Si le moteur vient de tourner, le silencieux est très chaud et peut vous brûler gravement. Ne vous approchez pas du silencieux encore chaud.
- Vérifiez fréquemment l'état des composants du bac à herbe et du déflecteur d'éjection, et remplacez les pièces qui en ont besoin par des pièces recommandées par le constructeur.
- Utilisez uniquement les accessoires et équipements agréés par The Toro® Company.

Consignes de sécurité pour l'utilisation sur des pentes

- Travaillez transversalement à la pente, jamais vers le haut ou vers le bas. Soyez extrêmement prudent lorsque vous changez de direction sur un terrain en pente.
- Ne tondez pas de pentes trop raides. Vous pourriez glisser et vous blesser en tombant.
- Tondez toujours avec prudence à proximité de dénivellations, fossés ou berges.

Démarrage du moteur

Vous pouvez mettre le moteur en marche avec le bouton de démarrage électrique ou le lanceur.

Démarrage du moteur à l'aide du bouton de démarrage électrique

Modèle à démarreur électrique seulement

1. Maintenez la barre de commande de la lame contre le guidon (Figure 16).

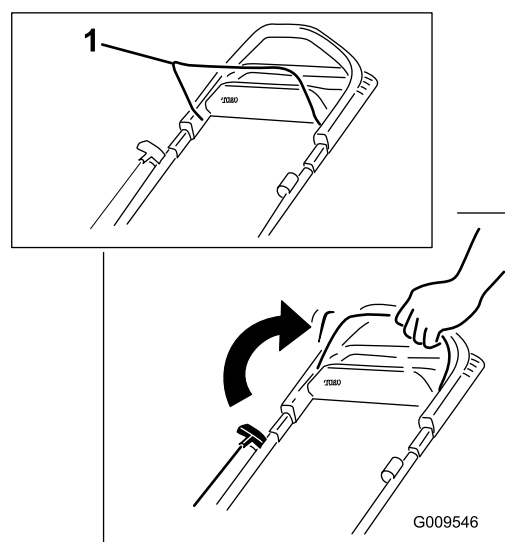


Figure 16

g009546

1. Barre de commande de la lame
2. Appuyez sur le bouton de démarrage électrique jusqu'à ce que le moteur démarre (Figure 17).

Remarque: Si vous avez retiré le bouton de démarrage électrique, insérez-le dans le démarreur électrique; voir Figure 17.

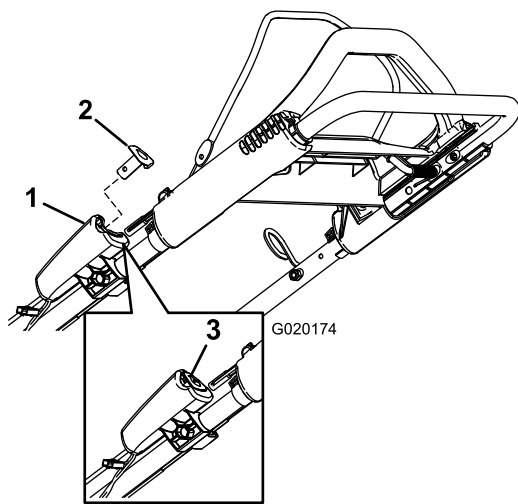


Figure 17

g020174

- | | |
|-----------------------------------|--|
| 1. Démarreur électrique | 3. Bouton de démarrage électrique (en place) |
| 2. Bouton de démarrage électrique | |

Remarque: Si le moteur ne démarre pas après plusieurs tentatives, contactez un dépositaire-réparateur agréé.

Démarrage du moteur à l'aide de la poignée du lanceur

- Maintenez la barre de commande de la lame contre le guidon (Figure 18).

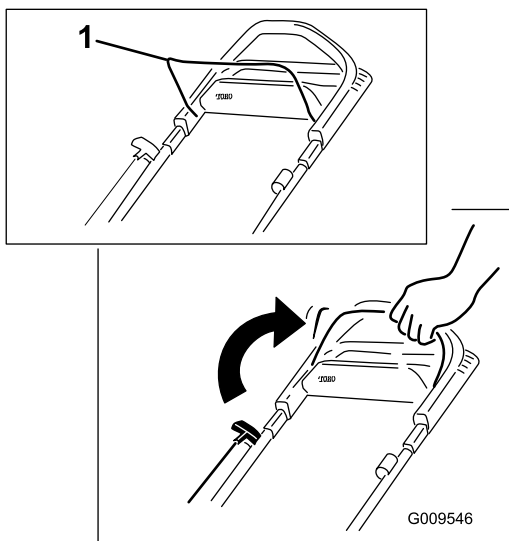


Figure 18

g009546

- Barre de commande de la lame
- Tirez sur la poignée du lanceur (Figure 19).

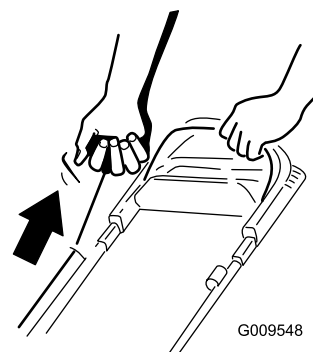


Figure 19

g009548

Remarque: Tirez la poignée du lanceur lentement jusqu'à ce que vous sentiez une résistance, puis tirez vigoureusement (Figure 19). Laissez le lanceur se rétracter lentement jusqu'à la poignée.

Remarque: Si le moteur ne démarre pas après plusieurs tentatives, contactez un dépositaire-réparateur agréé.

Utilisation de l'autopropulsion

Pour actionner l'autopropulsion, il vous suffit d'avancer, les mains posées sur la poignée supérieure et les coudes serrés; la machine avance automatiquement à votre rythme (Figure 20).

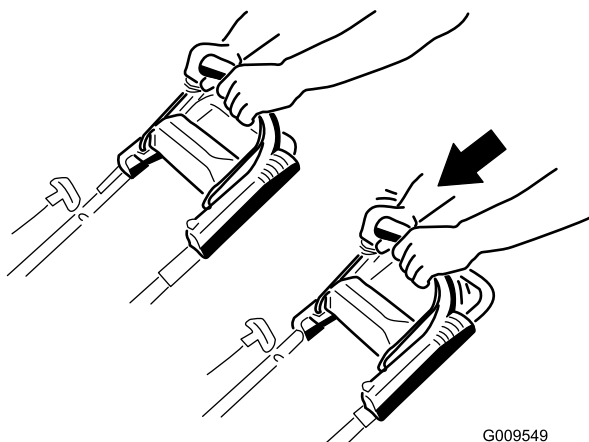


Figure 20

Important: Vérifiez que l'obturateur arrière est verrouillé en place. Pour verrouiller l'obturateur : relevez le volet arrière (Figure 21), appuyez fermement sur l'obturateur jusqu'à ce qu'il s'enclenche en position derrière les pattes, et tournez le levier situé sur l'obturateur vers la gauche (Figure 22).

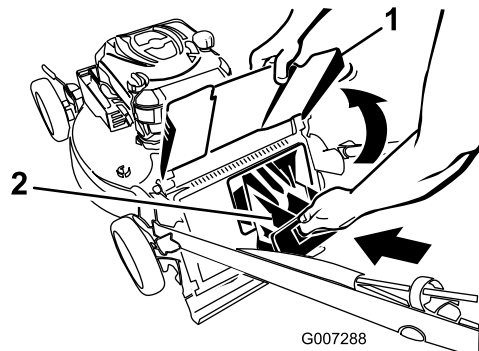


Figure 21

1. Volet arrière

2. Obturateur arrière

Remarque: Si vous avez des difficultés à faire reculer la machine après avoir utilisé l'autopropulsion, immobilisez-vous, laissez vos mains en place et laissez la machine avancer de quelques centimètres (pouces) pour désengager la transmission aux roues. Vous pouvez aussi essayer de passer juste sous la poignée supérieure pour atteindre la poignée en métal et pousser la machine en avant de quelques centimètres (pouces). Si la machine a toujours des difficultés à reculer, contactez un dépositaire-réparateur agréé.

Arrêt du moteur

Périodicité des entretiens: À chaque utilisation ou une fois par jour

Pour arrêter le moteur, relâchez la barre de commande de la lame.

Remarque: Retirez le bouton de démarrage électrique chaque fois que vous laissez la machine (modèle à démarrage électrique uniquement).

Important: Lorsque vous relâchez la barre de commande de la lame, le moteur et la lame doivent s'arrêter en moins de 3 secondes. Si ce n'est pas le cas, cessez immédiatement d'utiliser la machine et contactez un dépositaire-réparateur agréé.

Recyclage de l'herbe coupée

À la livraison, votre machine est prête à recycler l'herbe et les feuilles coupées pour nourrir votre pelouse.

Si la goulotte latérale est montée sur la machine, déposez-la et verrouillez le volet latéral; voir [Retrait de la goulotte latérale \(page 18\)](#) avant de recycler l'herbe coupée.

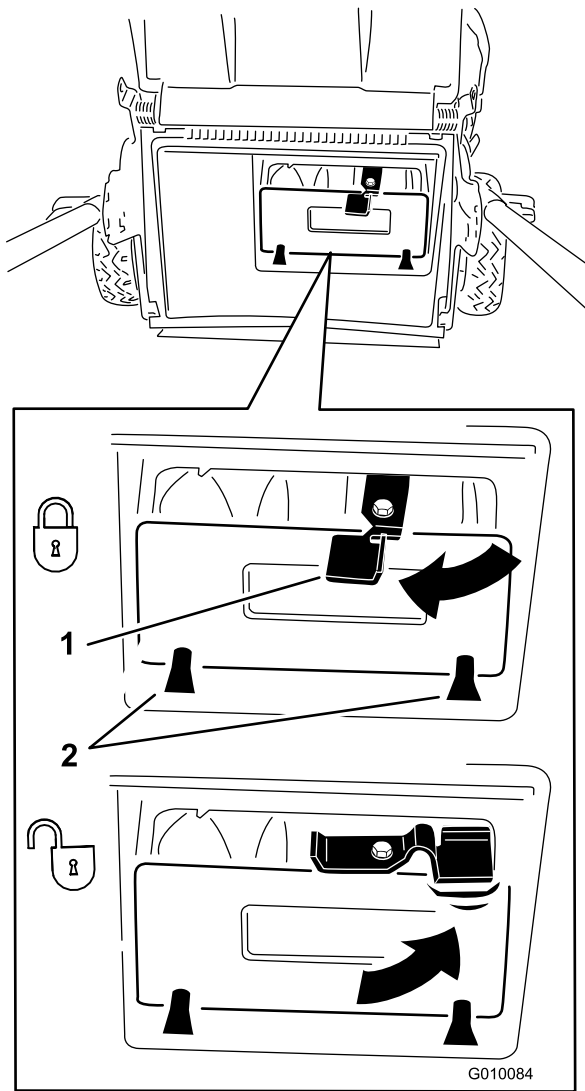


Figure 22

1. Levier 2. Pattes

Remarque: Pour déverrouiller l'obturateur arrière, tournez le levier vers la droite (Figure 22).

Ramassage de l'herbe coupée

Utilisez le bac à herbe pour recueillir l'herbe et les feuilles coupées à la surface de la pelouse.

Si la goulotte latérale est installée, déposez-la et verrouillez le volet d'éjection latérale; voir [Retrait de la goulotte latérale](#) (page 18).

Montage du bac à herbe

1. Faites passer le câble du lanceur autour du guide inférieur (Figure 23).

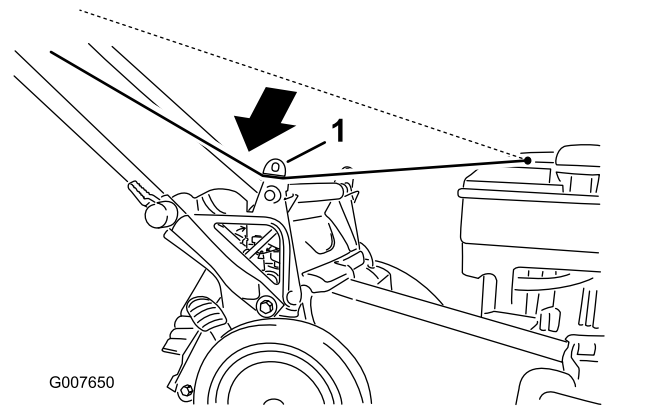


Figure 23

1. Guide de câble inférieur

Remarque: Le guide inférieur libère le câble du lanceur quand vous tirez sur la poignée.

2. Soulevez le volet arrière et gardez-le dans cette position (Figure 24).

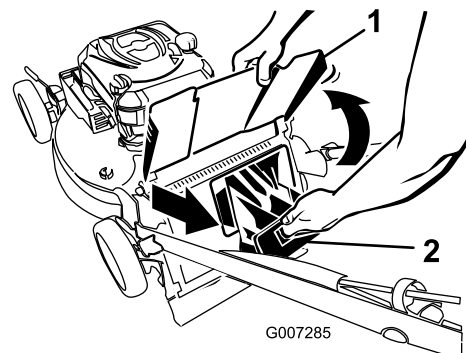


Figure 24

1. Volet arrière 2. Obturateur arrière

3. Retirez l'obturateur arrière (Figure 24).
4. Accrochez le bord supérieur avant du bac aux ergots sur les crans des supports de poignée (Figure 25).

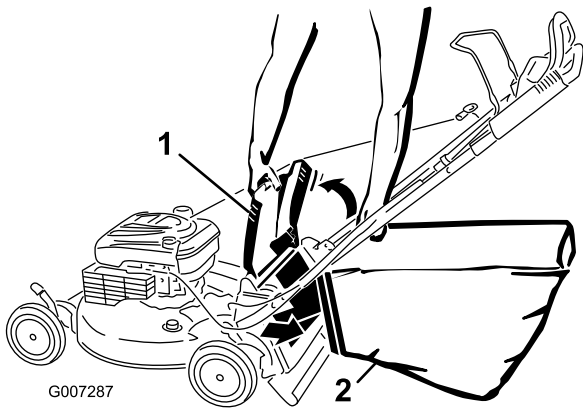


Figure 25

g007287

1. Volet arrière
2. Crans – supports de poignée (2)
3. Ergot de bac à herbe (2)

5. Abaissez le volet arrière.

Retrait du bac à herbe

1. Faites passer le câble du lanceur autour du guide inférieur (Figure 26).

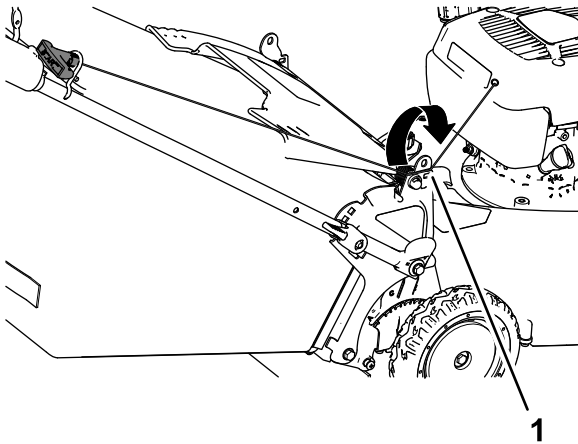


Figure 26

g192196

1. Guide de câble inférieur

Remarque: Le guide inférieur libère le câble du lanceur quand vous tirez sur la poignée.

2. Soulevez le volet arrière et gardez-le dans cette position.
3. Décrochez le bac à herbe des crans des supports de poignée en le soulevant par la poignée.
4. Installez l'obturateur arrière (Figure 23).

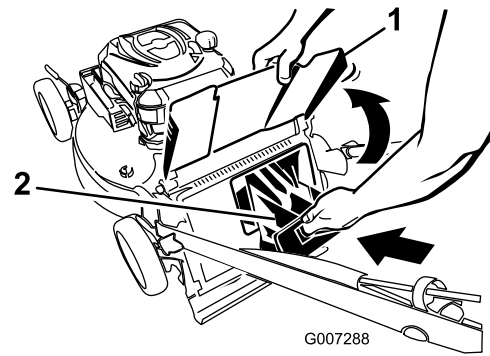


Figure 27

g007288

1. Volet arrière
2. Obturateur arrière

Important: Vérifiez que l'obturateur arrière est verrouillé en place. Pour verrouiller l'obturateur, appuyez fermement dessus jusqu'à ce qu'il s'enclenche en position derrière les pattes, et tournez le levier situé sur l'obturateur vers la gauche (Figure 28).

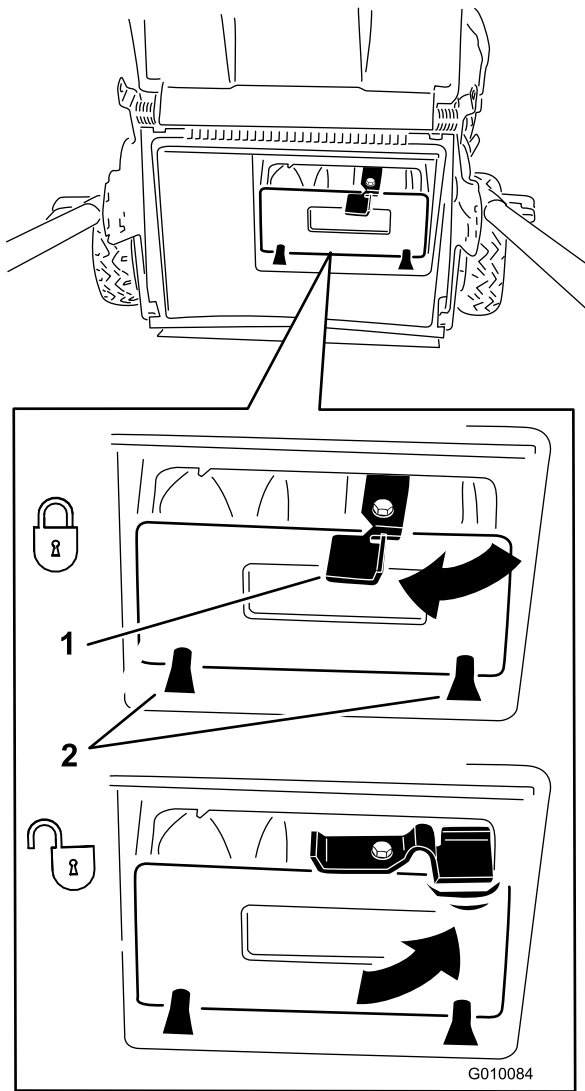


Figure 28

1. Levier
2. Pattes

Remarque: Pour déverrouiller l'obturateur, tournez son levier vers la droite (Figure 28).

5. Abaissez le volet arrière.

Éjection latérale de l'herbe coupée

Si le bac à herbe est monté sur la machine, retirez-le et insérez l'obturateur arrière; voir [Retrait du bac à herbe](#) (page 16).

Important: Vérifiez que l'obturateur arrière est verrouillé en place. Pour verrouiller l'obturateur, relevez le volet arrière (Figure 29), appuyez fermement sur l'obturateur jusqu'à ce qu'il s'enclenche en position derrière les pattes, et tournez le levier situé sur l'obturateur vers la gauche (Figure 28).

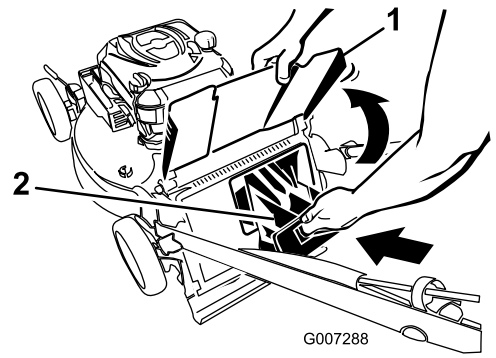


Figure 29

1. Volet arrière
2. Obturateur arrière

Remarque: Pour déverrouiller l'obturateur, tournez son levier vers la droite (Figure 28).

Montage de la goulotte d'éjection latérale

1. Déverrouillez le volet d'éjection latérale (Figure 30).

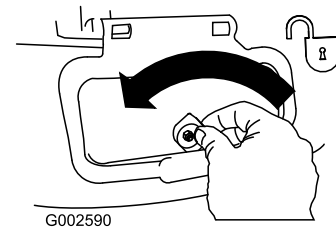


Figure 30

2. Soulevez et ouvrez le volet d'éjection latérale (Figure 31).

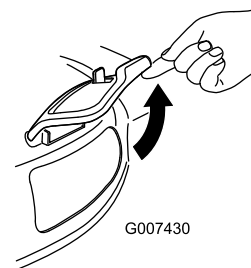
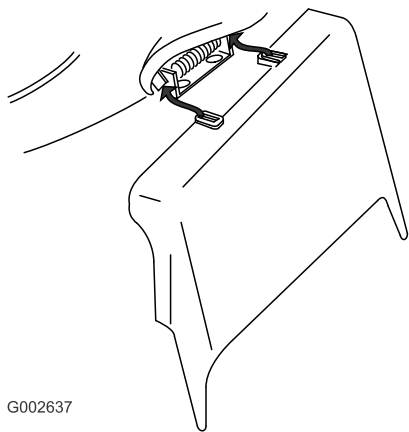


Figure 31

3. Montez l'éjecteur latéral et rabattez le volet sur l'éjecteur (Figure 32).



G002637

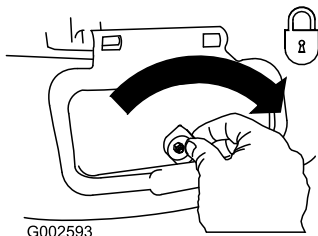
Figure 32

g002637

Retrait de la goulotte latérale

Pour retirer la goulotte latérale, inversez la procédure de montage décrite plus haut.

Important: Verrouillez le volet d'éjection latérale après l'avoir fermé (Figure 33).



G002593

Figure 33

g002593

Conseils d'utilisation

Conseils de tonte généraux

- Inspectez la zone de travail et enlevez tout objet pouvant être projeté par la machine.
- Évitez de heurter des obstacles avec la lame. Ne passez jamais intentionnellement sur un objet quel qu'il soit.
- Si la machine a heurté un obstacle ou commence à vibrer, coupez immédiatement le moteur, débranchez le fil de la bougie, retirez le bouton de démarrage électrique (modèle à démarreur électrique uniquement) et vérifiez si la machine n'est pas endommagée.
- Pour obtenir des résultats optimaux, remplacez la lame au début de la saison de tonte.
- Remplacez la lame dès que nécessaire par une lame Toro.

La tonte

- Ne tondez l'herbe que sur un tiers de sa hauteur à chaque fois. N'utilisez pas une hauteur de coupe inférieure à

51 mm (2 po), sauf si l'herbe est clairsemée ou à la fin de l'automne quand la pousse commence à ralentir.

- Si l'herbe fait plus de 15 cm (6 po), effectuez d'abord un premier passage à vitesse réduite à la hauteur de coupe la plus haute. Effectuez ensuite un deuxième passage à une hauteur de coupe inférieure pour obtenir une coupe plus esthétique. L'herbe trop haute risque d'obstruer la machine et de faire caler le moteur.
- L'herbe et les feuilles humides ont tendance à s'agglomérer sur la pelouse et peuvent obstruer la machine et faire caler le moteur. Évitez de tondez quand l'herbe est humide.
- Soyez conscient des risques d'incendie par temps très sec, respectez tous les avertissements locaux relatifs aux incendies, et ne laissez pas l'herbe et les feuilles sèches s'accumuler sur la machine.
- Alternez la direction de la tonte. Cela permet de disperser les déchets plus uniformément et d'obtenir une fertilisation plus homogène.
- Si l'aspect de la pelouse toncée n'est pas satisfaisant, essayez une ou plusieurs des solutions suivantes :
 - Remplacez la lame ou faites-la aiguiser.
 - Tondez en avançant plus lentement.
 - Augmentez la hauteur de coupe.
 - Tondez plus souvent.
 - Empiétez sur les passages précédents pour tondez une largeur de bande réduite.

Hachage de feuilles

- Après la tonte, 50 % de la pelouse doit être visible sous la couche de feuilles hachées. À cet effet, vous devrez peut-être repasser plusieurs fois sur les feuilles.
- Si la couche de feuilles sur la pelouse fait plus de 13 cm (5 po) d'épaisseur, utilisez une hauteur de coupe plus élevée, puis faites un second passage à la hauteur de coupe désirée.
- Ralentez la vitesse de déplacement si les feuilles ne sont pas hachées assez menues.

Après l'utilisation

Sécurité après l'utilisation

Sécurité générale

- Pour éviter les risques d'incendie, enlevez les brins d'herbe et autres débris qui sont agglomérés sur la machine. Nettoyez les coulées éventuelles d'huile ou de carburant.
- Laissez refroidir le moteur avant de ranger la machine dans un local fermé.
- Ne jamais remisez pas la machine ni les bidons de carburant à proximité d'une flamme nue, d'une source d'étincelles ou d'une veilleuse, telle celle d'un chauffe-eau ou d'autres appareils.

Sécurité relative au transport

- Retirez le bouton du démarreur électrique avant de charger la machine pour le transport (modèle à démarreur électrique uniquement).
- Procédez avec prudence pour charger ou décharger la machine.
- Empêchez la machine de rouler.

Nettoyage du dessous de la machine

Périodicité des entretiens: À chaque utilisation ou une fois par jour

⚠ ATTENTION

Des débris peuvent être délogés et éjectés de sous la machine.

- Portez une protection oculaire.
- Restez à la position d'utilisation (derrière le guidon) quand le moteur est en marche.
- Ne laissez personne pénétrer dans la zone de travail.

Pour obtenir des résultats optimaux, nettoyez rapidement la machine après la tonte.

1. Abaissez la machine à la hauteur de coupe la plus basse. Voir [Réglage de la hauteur de coupe](#) (page 11).
2. Placez la machine sur une surface plane et revêtue.
3. Lavez le dessous du volet arrière au point où l'herbe coupée passe de la face inférieure de la machine au bac de ramassage.
4. Branchez un tuyau d'arrosage, relié à une arrivée d'eau, au raccord de lavage de la machine ([Figure 34](#)).

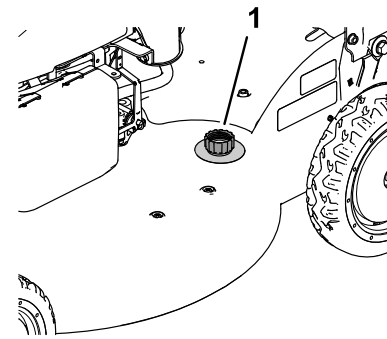


Figure 34

g189103

1. Raccord de lavage

5. Ouvrez l'arrivée d'eau.
6. Mettez le moteur en marche et laissez-le tourner jusqu'à ce qu'il ne reste plus d'herbe sous la machine.
7. Coupez le moteur.
8. Coupez l'eau et débranchez le tuyau d'arrosage de la machine.
9. Mettez le moteur en marche et laissez-le tourner quelques minutes pour sécher la dessous de la machine et l'empêcher de rouiller.
10. Coupez le moteur et laissez-le refroidir avant de remiser la machine dans un local fermé.

Pliage du guidon

⚠ ATTENTION

Vous risquez d'endommager les câbles et de rendre l'utilisation de la machine dangereuse si vous ne pliez ou ne dépliez pas le guidon correctement.

- Veillez à ne pas endommager les câbles en pliant ou dépliant le guidon.
 - Si un câble est endommagé, adressez-vous à un dépositaire-réparateur agréé.
1. Retirez le bouton de démarrage électrique, comme illustré à la [Figure 35](#) (modèle à démarreur électrique uniquement).

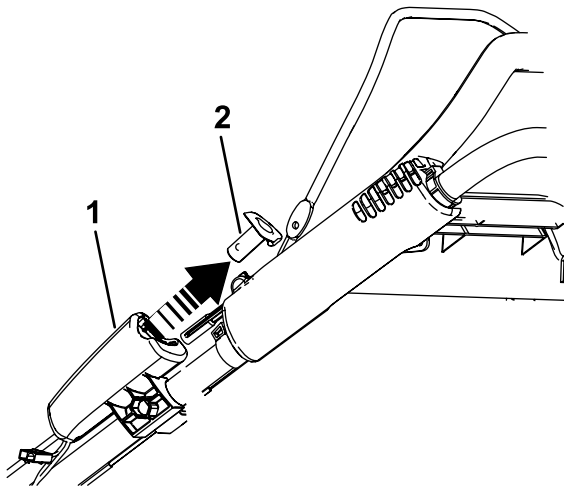


Figure 35

g186627

1. Démarreur électrique
2. Bouton de démarrage électrique

2. Pliez la partie supérieure du guidon en avant (Figure 36).

Important: Repoussez les câbles à l'extérieur des boutons pendant que vous pliez la moitié supérieure du guidon.

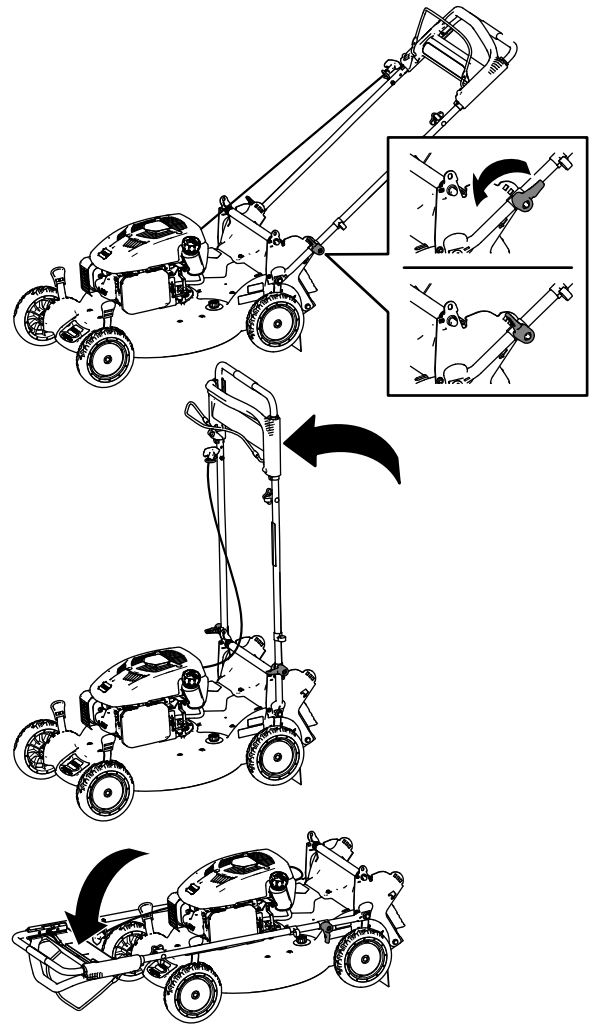


Figure 36

g189128

3. Pour déplier le guidon; voir 1 Assemblage et dépliage du guidon (page 6).

Entretien

Remarque: Les côtés gauche et droit de la machine sont déterminés d'après la position d'utilisation normale.

Programme d'entretien recommandé

Périodicité d'entretien	Procédure d'entretien
Après les 5 premières heures de fonctionnement	<ul style="list-style-type: none">• Vidangez l'huile moteur.
À chaque utilisation ou une fois par jour	<ul style="list-style-type: none">• Contrôlez le niveau d'huile moteur.• Vérifiez que le moteur s'arrête dans les 3 secondes suivant le relâchement de la barre de commande de la lame.• Enlevez l'herbe coupée et autres débris accumulés sous la machine.
Toutes les 25 heures	<ul style="list-style-type: none">• Chargez la batterie pendant 24 heures (modèle à démarrage électrique uniquement).• Lubrifiez les engrenages des roues arrière.
Une fois par an	<ul style="list-style-type: none">• Remplacez le filtre à air; remplacez-le plus fréquemment si l'atmosphère est très poussiéreuse.• Vidangez l'huile moteur.• Remplacez la lame ou faites-la aiguiser (plus souvent si elle s'émousse rapidement).• Nettoyez le système de refroidissement; nettoyez-le plus souvent si vous travaillez dans une atmosphère poussiéreuse. Reportez-vous au manuel du moteur.• Reportez-vous au manuel du propriétaire du moteur pour toutes procédures d'entretien annuelles supplémentaires.
Une fois par an ou avant le remisage	<ul style="list-style-type: none">• Vidangez le réservoir de carburant avant le remisage annuel et avant les réparations qui le nécessitent.

Consignes de sécurité pendant l'entretien

- Débranchez le fil de la bougie et retirez le bouton de démarrage électrique (modèle à démarreur électrique uniquement) avant d'entreprendre tout entretien.
- Portez des gants et une protection oculaire pour faire l'entretien de la machine.
- La lame est tranchante et vous pouvez vous blesser gravement à son contact. Portez des gants pour effectuer l'entretien de la lame.
- N'enlevez et ne modifiez jamais les dispositifs de sécurité. Vérifiez régulièrement qu'ils fonctionnent correctement.
- Du carburant peut s'échapper lorsque la machine est basculée sur le côté. Le carburant est inflammable et explosif, et peut causer des blessures. Laissez tourner le moteur jusqu'à ce qu'il s'arrête faute de carburant ou vidangez le reste de carburant avec une pompe manuelle; ne siphonnez jamais le carburant.

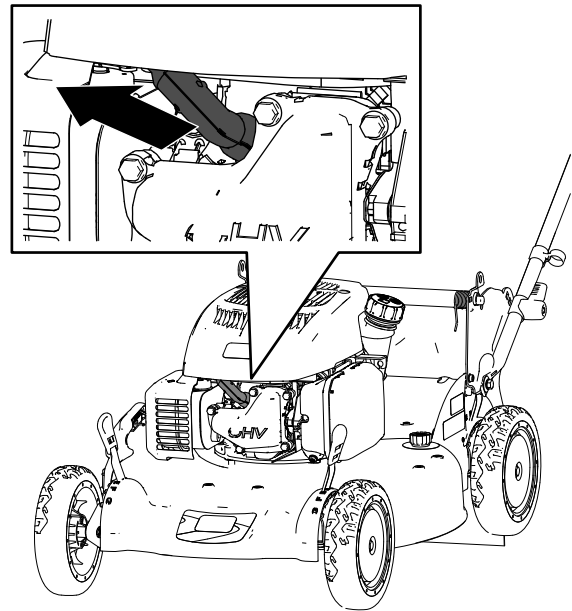


Figure 37

g189355

Préparation à l'entretien

1. Coupez le moteur, enlevez le bouton du démarreur électrique (modèle à démarreur électrique uniquement) et attendez l'arrêt complet de toutes les pièces mobiles.
2. Débranchez le fil de la bougie (Figure 37).

3. Rebranchez le fil sur la bougie une fois l'entretien terminé.

Important: Avant de basculer la machine pour vidanger l'huile ou remplacer la lame, laissez le moteur en marche jusqu'à ce qu'il s'arrête faute de carburant. Si vous ne pouvez pas attendre que le moteur s'arrête par manque de carburant,

utilisez une pompe manuelle pour vider le reste de carburant. Basculez toujours la machine sur le côté, avec la jauge en bas.

Remplacement du filtre à air

Périodicité des entretiens: Une fois par an

1. Appuyez sur les languettes de verrouillage en haut du couvercle du filtre à air (Figure 38).

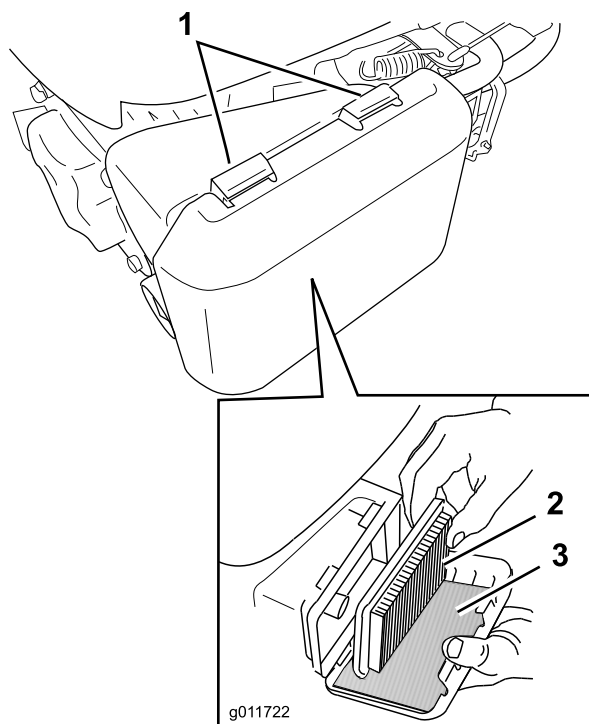


Figure 38

1. Languettes de verrouillage
2. Élément en papier du filtre à air
3. Préfiltre en mousse

2. Ouvrez le couvercle.
3. Retirez l'élément en papier et le préfiltre en mousse (Figure 38).
4. Vérifier l'état du préfiltre en mousse et remplacez-le s'il est endommagé ou excessivement encrassé.
5. Examinez l'élément en papier.
 - A. Remplacez l'élément en papier s'il est endommagé ou humidifié par de l'huile ou de l'essence.
 - B. Si l'élément en papier est encrassé, tapotez-le à plusieurs reprises sur une surface dure ou soufflez de l'air comprimé à moins de 2,07 kPa (30 psi) par le côté du filtre qui est face au moteur.

Remarque: Ne brossez pas le filtre pour le débarrasser des impuretés, car cela aura pour effet d'incruster les impuretés dans les fibres.

6. Pour nettoyer le corps et le couvercle du filtre à air, utilisez un chiffon humide (pour retenir les saletés et empêcher qu'elles ne tombent dans le moteur). **Ne faites pas pénétrer de poussière dans le conduit d'air.**

7. Insérez le préfiltre en mousse et l'élément en papier dans le filtre à air.
8. Reposez le couvercle.

Vidange de l'huile moteur

Périodicité des entretiens: Après les 5 premières heures de fonctionnement

Une fois par an

Capacité d'huile moteur : 0,5 L (19 oz)

Viscosité de l'huile : huile détergente SAE 30 ou SAE 10W-30

Classe de service API : SJ ou supérieure

Remarque: Faites tourner le moteur pendant quelques minutes avant la vidange pour réchauffer l'huile. L'huile chaude s'écoule plus facilement et entraîne plus d'impuretés.

1. Amenez la machine sur un sol plat et horizontal.
2. Voir [Préparation à l'entretien \(page 21\)](#).
3. Tournez le bouchon dans le sens antihoraire et sortez la jauge ([Figure 39](#)).

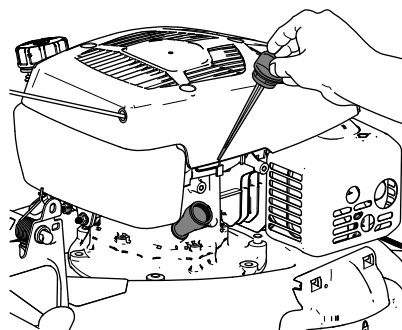


Figure 39

g189387

1. Jauge de niveau

4. Inclinez la machine sur le côté (filtre à air en haut) pour vidanger l'huile usagée par le tube de remplissage ([Figure 40](#)).

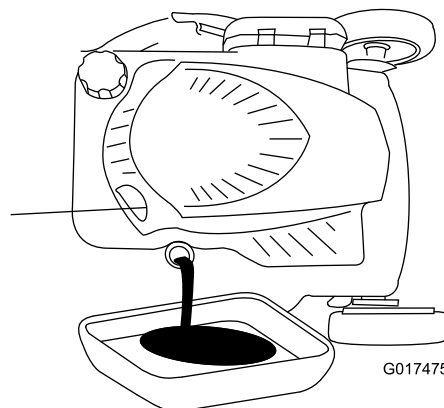


Figure 40

g017475

5. Redressez la machine après avoir vidangé l'huile usagée.
6. Versez lentement environ 3/4 de la capacité d'huile moteur dans le tube de remplissage d'huile.

7. Attendez environ 3 minutes que l'huile se stabilise dans le moteur.
8. Essuyez la jauge sur un chiffon propre.
9. Insérez la jauge au fond du goulot de remplissage, puis ressortez-la.
10. Vérifiez le niveau d'huile indiqué par la jauge (Figure 40).

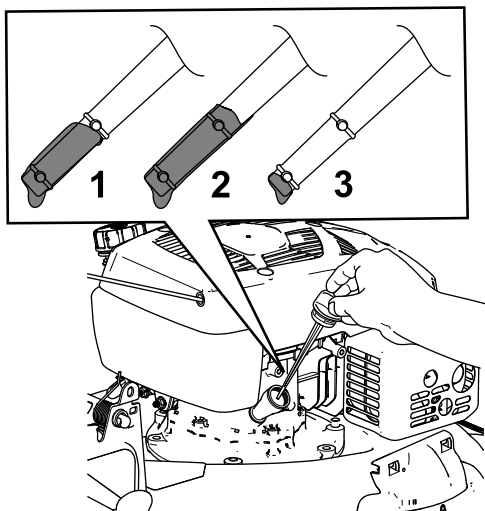


Figure 41

1. Repère
2. Haute
3. Basse

- Si le niveau n'atteint pas le repère minimum sur la jauge, versez lentement une petite quantité d'huile dans le tube de remplissage, attendez 3 minutes puis répétez les opérations 8 à 10 jusqu'à atteindre un niveau d'huile correct.
- Si le niveau d'huile est trop élevé, vidangez l'excédent d'huile jusqu'à obtention du niveau d'huile correct sur la jauge.

Important: Si vous faites tourner le moteur alors que le niveau d'huile dans le moteur est trop bas ou trop élevé, vous risquez d'endommager le moteur.

11. Revissez la jauge fermement en place.
12. Recyclez l'huile usagée correctement.

Charge de la batterie

Modèle à démarreur électrique seulement

Périodicité des entretiens: Toutes les 25 heures

Chargez la batterie pendant 24 heures la première fois, puis tous les mois (tous les 25 démarrages) ou selon les besoins. Utilisez toujours le chargeur dans un lieu à l'abri et chargez la batterie à la température ambiante (22 °C ou 70 °F) dans la mesure du possible.

1. Branchez le chargeur au faisceau de câblage de la situé sous le bouton de démarrage électrique (Figure 42).

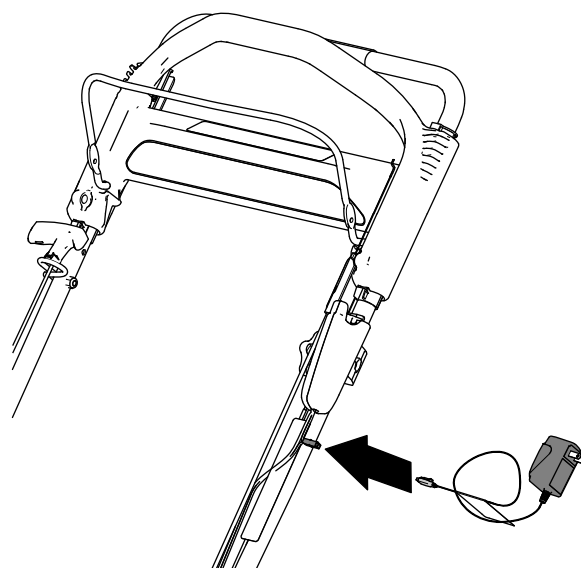


Figure 42

2. Branchez le chargeur à une prise murale.

Remarque: Lorsque la batterie ne peut plus être rechargée, recyclez-la ou mettez-la au rebut conformément à la réglementation locale en matière d'environnement.

Remarque: Le chargeur de batterie peut être doté d'une diode bicolore qui indique les états de charge suivants :

- Si la diode est rouge, cela signifie que le chargeur est en train de charger la batterie.
- Si la diode est verte, cela signifie que la batterie est chargée au maximum ou que le chargeur est débranché de la batterie.
- Si la diode clignote alternativement en rouge et en vert, cela indique que la batterie approche de la charge maximale. Cet état ne dure que quelques minutes jusqu'à ce que la batterie soit complètement chargée.

Remplacement du fusible

Modèle à démarreur électrique seulement

Si la batterie ne se charge pas ou si le moteur ne tourne pas avec le démarreur électrique, le fusible a probablement grillé. Remplacez-le par un fusible enfichable de 40 A.

1. Enlevez le couvercle du logement de la batterie (Figure 43).
2. Retirez la batterie et repérez le fusible (Figure 43).
3. Remplacez le fusible dans le porte-fusible (Figure 43).

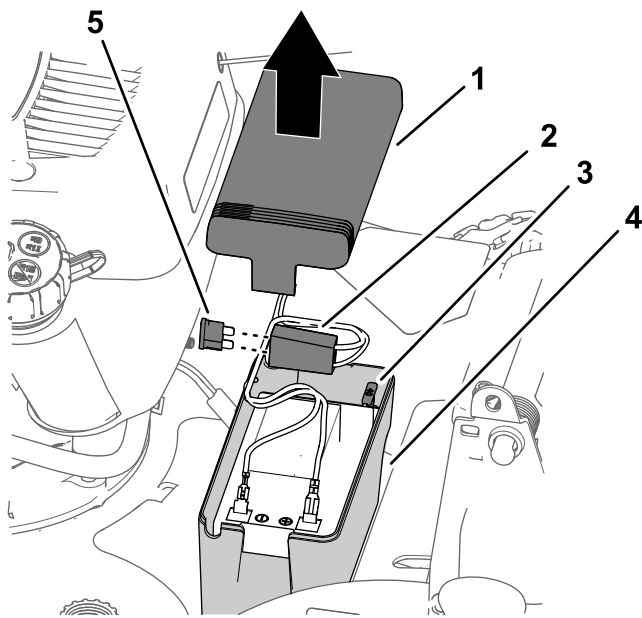


Figure 43

g189463

- | | |
|------------------------|----------------------------|
| 1. Couvercle | 4. Logement de la batterie |
| 2. Porte-fusible | 5. Fusible |
| 3. Fusible de rechange | |

Remarque: La machine est livrée avec un fusible de rechange situé dans le logement de la batterie.

4. Remplacez le couvercle sur le logement de la batterie (Figure 43).

Lubrification des engrenages des roues

Périodicité des entretiens: Toutes les 25 heures

1. Essuyez les graisseurs situés juste à l'intérieur des roues arrière avec un chiffon propre (Figure 44).

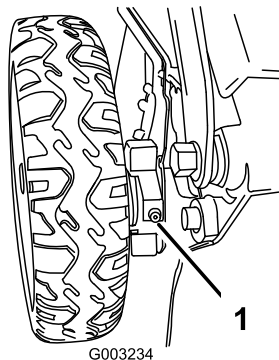


Figure 44

G003234

g003234

1. Graisseur

2. Raccordez une pompe à graisse à chaque graisseur et injectez deux ou trois jets de graisse universelle au lithium n° 2.

Remplacement de la lame

Périodicité des entretiens: Une fois par an

Important: Vous aurez besoin d'une clé dynamométrique pour monter la lame correctement. Si vous n'en possédez pas ou si vous ne vous sentez pas capable d'effectuer cette procédure, adressez-vous à un dépositaire-réparateur agréé.

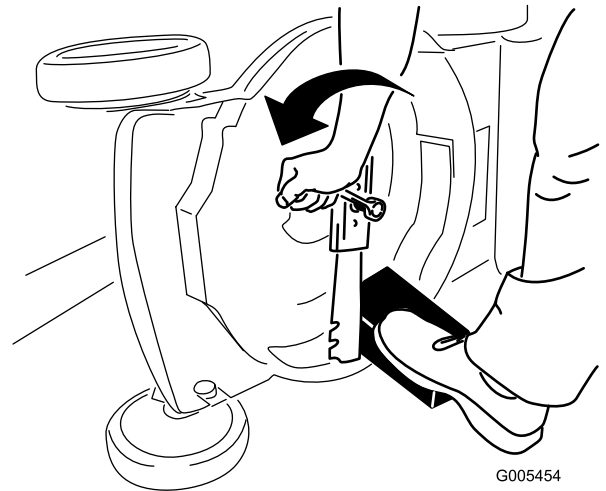
Examinez l'état de la lame chaque fois que le réservoir de carburant est vide. Si la lame est endommagée ou fêlée, remplacez-la immédiatement. Si la lame est émoussée ou ébréchée, faites-la aiguiser et équilibrer ou remplacez-la.

⚠ ATTENTION

La lame est tranchante et vous pouvez vous blesser gravement à son contact.

Portez des gants pour effectuer l'entretien de la lame.

1. Voir [Préparation à l'entretien](#) (page 21).
2. Basculez la machine sur le côté (filtre à air en haut).
3. Immobilisez la lame avec un morceau de bois (Figure 45).



G005454

g005454

Figure 45

4. Déposez la lame mais ne jetez pas les fixations (Figure 45).
5. Montez la nouvelle lame et toutes les fixations (Figure 46).

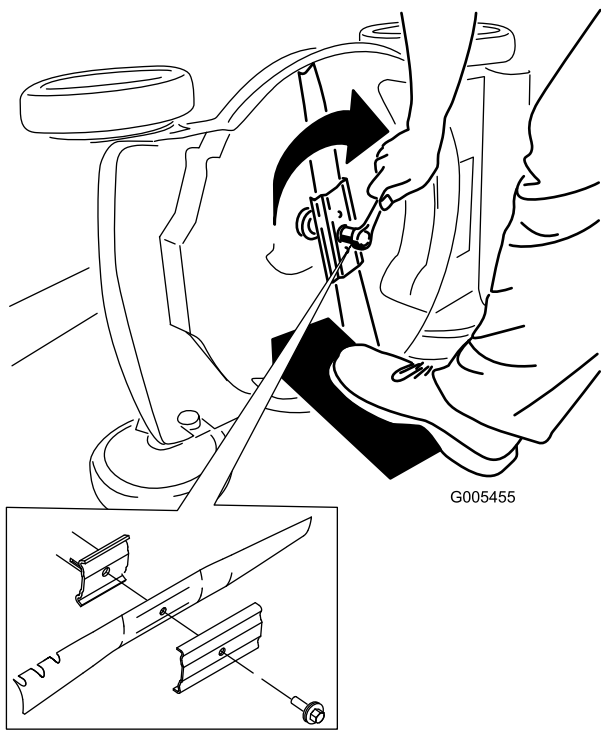


Figure 46

g005455

Important: Les extrémités relevées de la lame doivent être dirigées vers la machine.

- À l'aide d'une clé dynamométrique, serrez le boulon de la lame à 82 N m (60 pi-lb).

Important: Un boulon vissé à 82 N m (60 pi-lb) est très serré. Bloquez la lame avec une cale en bois, appuyez de tout votre poids sur le rochet ou la clé, et serrez le boulon solidement. Il est pratiquement impossible de trop serrer ce boulon.

Réglage de l'autopropulsion

Lorsque vous remplacez un câble de commande d'autopropulsion ou que l'autopropulsion est dérégulée, vous devez régler l'autopropulsion.

- Tournez le bouton de réglage dans le sens antihoraire pour desserrer le réglage du câble (Figure 47).

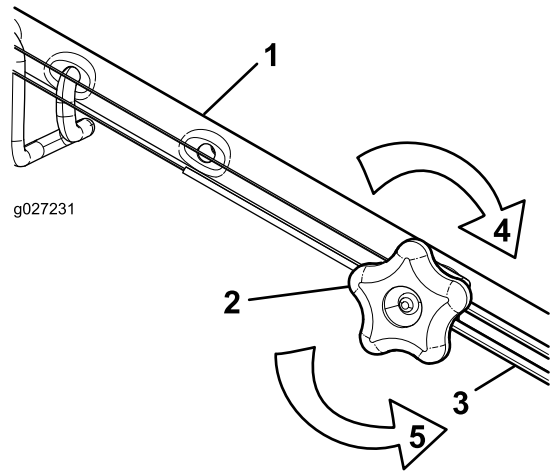


Figure 47

g027231

- | | |
|---------------------------|--|
| 1. Guidon (côté gauche) | 4. Tournez le bouton dans le sens horaire pour serrer le réglage. |
| 2. Bouton de réglage | 5. Tournez le bouton dans le sens antihoraire pour desserrer le réglage. |
| 3. Câble d'autopropulsion | |

- Ajustez la tension du câble (Figure 47) en le tirant en arrière ou en le poussant en avant puis en le maintenant à cette position.

Remarque: Poussez le câble vers le moteur pour accroître la traction et éloignez-le du moteur pour réduire la traction.

- Tournez le bouton de réglage dans le sens horaire pour serrer le réglage.

Remarque: Serrez fermement le bouton à la main.

Remisage

Remisez la machine dans un local frais, propre et sec.

Préparation de la machine au remisage

1. Lors du dernier plein de la saison, ajoutez un stabilisateur au carburant (tel l'additif de traitement de carburant haute qualité Toro).
2. Débarrassez-vous correctement du carburant inutilisé. Recyclez-le conformément à la réglementation locale ou utilisez-le dans une voiture.

Remarque: La présence de carburant trop vieux dans le réservoir est la principale cause des problèmes de démarrage. Ne conservez pas le carburant non traité plus de 30 jours et le carburant traité plus de 90 jours.

3. Laissez tourner le moteur de la machine jusqu'à ce qu'il s'arrête faute de carburant.
4. Remettez le moteur en marche.
5. Laissez le moteur tourner jusqu'à ce qu'il s'arrête de nouveau. Le moteur est suffisamment sec lorsqu'il n'y a plus moyen de le faire démarrer.
6. Débranchez le fil de la bougie et retirez le bouton de démarrage électrique (modèle à démarreur électrique uniquement).
7. Retirez la bougie et versez 30 ml (1 oz) d'huile dans l'ouverture laissée par la bougie. Tirez ensuite la poignée du lanceur lentement à plusieurs reprises pour bien répartir l'huile à l'intérieur du cylindre et empêcher celui-ci de rouiller pendant le remisage de la machine.
8. Remettez la bougie en place sans la serrer.
9. Serrez tous les écrous, boulons et vis.
10. **Modèle à démarreur électrique uniquement:** Chargez la batterie pendant 24 heures, puis débranchez le chargeur et remisez la machine dans un local non chauffé. Si vous ne disposez que d'un local chauffé, rechargez la batterie tous les 90 jours. Voir [Charge de la batterie \(page 24\)](#).

5. Effectuez les entretiens requis; voir [Entretien \(page 21\)](#).
6. Contrôlez le niveau d'huile moteur; voir [Contrôle du niveau d'huile moteur \(page 10\)](#).
7. Remplissez le réservoir de carburant d'essence neuve; voir [Remplissage du réservoir de carburant \(page 10\)](#).
8. Branchez le fil de la bougie.

Remise en service de la machine après remisage

1. Chargez la batterie pendant 24 heures; voir [Charge de la batterie \(page 24\)](#).
2. Contrôlez et resserrez toutes les fixations.
3. Retirez la bougie et faites tourner le moteur rapidement en tirant la poignée du lanceur pour éliminer l'excédent d'huile dans le cylindre.
4. Reposez et serrez la bougie à 20 N·m (15 pi·lb) à l'aide d'une clé dynamométrique.



La garantie Toro
 Une garantie intégrale de 5 ans (garantie limitée de 45 jours pour usage commercial)
La garantie de démarrage GTS Toro
 Une garantie intégrale de 5 ans (ne s'applique pas à l'usage commercial)

Tondeuses autotractées
 Super Recycler®

Conditions et produits couverts

The Toro Company et sa filiale Toro Warranty Company, en vertu d'un accord mutuel, s'engagent conjointement à réparer les produits Toro ci-dessous s'il est employé pour un usage résidentiel*, s'il présente un défaut de matériaux ou de fabrication ou s'il cesse de fonctionner par suite de la défaillance d'un composant; ou si le moteur Toro GTS (Guaranteed to Start - Démarrage garanti) ne démarre pas à la première ou à la deuxième tentative au lanceur, à condition que l'entretien courant requis dans le *Manuel de l'utilisateur* ait été effectué.

Cette garantie couvre le coût des pièces et de la main-d'œuvre, mais le transport est à votre charge.

Durées de la garantie à partir de la date d'achat d'origine :

Produits	Période de garantie
Tondeuses Super Recycler®	Garantie intégrale de 5 ans
GTS (Guaranteed to Start - démarrage garanti)	Garantie intégrale de 5 ans
Batterie	Garantie intégrale de 1 an

Garantie limitée pour usage commercial

Les produits Toro à moteur à essence utilisés à des fins commerciales, par des institutions ou donnés en location sont couverts contre tout défaut de fabrication ou de matériau pendant une période de 45 jours. Les défaillances de composants dues à une usure normale ne sont pas couvertes par cette garantie.

La garantie de démarrage Toro GTS ne s'applique pas si le produit est utilisé à des fins commerciales.*

Comment faire intervenir la garantie

Si vous pensez que votre produit Toro présente un vice de matériau ou de fabrication, procédez comme suit :

1. Demandez à un dépositaire-réparateur Toro agréé de prendre en charge votre produit. Pour trouver le dépositaire le plus proche, consultez notre site web à www.Toro.com. Vous pouvez aussi appeler les numéros indiqués au point 3 pour consulter notre système permanent de localisation des dépositaires Toro.
2. Lorsque vous vous rendez chez le dépositaire-réparateur, apportez le produit et une preuve d'achat (reçu). Le dépositaire-réparateur diagnostiquera le problème et déterminera s'il est couvert par la garantie.
3. Si, pour une raison quelconque, vous n'êtes pas satisfait du diagnostic de votre dépositaire-réparateur ou des conseils prodigués, n'hésitez pas à nous contacter à l'adresse suivante :

Toro Warranty Company
 Customer Care Department, RLC Division
 8111 Lyndale Avenue South
 Bloomington, MN 55420-1196, États-Unis
 Numéro vert : 888-865-5688 (aux États-Unis)
 Numéro vert : 888-865-5705 (au Canada)

Responsabilités du propriétaire

L'entretien de votre produit Toro doit être conforme aux procédures décrites dans le *Manuel de l'utilisateur*. Cet entretien courant est à vos frais, qu'il soit effectué par vous-même ou par un dépositaire-réparateur.

Pays autres que les États-Unis et le Canada

Pour les produits Toro exportés des États-Unis ou du Canada, demandez à votre distributeur (dépositaire) Toro la police de garantie applicable dans votre pays, région ou état. Si, pour une raison quelconque, vous n'êtes pas satisfait des services de votre distributeur, ou si vous avez du mal à vous procurer des renseignements concernant la garantie, adressez-vous à l'importateur Toro. En dernier recours, adressez-vous à Toro Warranty Company.

Droit australien de la consommation : Les clients australiens trouveront des renseignements concernant le Droit australien de la consommation à l'intérieur du carton ou auprès de leur dépositaire Toro local.

*L'usage résidentiel normal désigne l'utilisation du produit sur le terrain où se trouve votre domicile. L'utilisation dans plusieurs lieux ou par des institutions ou la location est considérée comme un usage commercial, couvert par la garantie commerciale.

Ce que la garantie ne couvre pas

Il n'existe aucune autre garantie expresse, à part la garantie spéciale du système antipollution et du moteur pour certains produits. Cette garantie expresse ne couvre pas :

- Les frais normaux d'entretien et de remplacement de pièces, telles que les filtres, le carburant, les lubrifiants, les vidanges d'huile, les bougies, les filtres à air, l'affûtage des lames, les lames usées, le réglage des câbles/de la tringlerie ou le réglage des freins et de l'embrayage.
- Les défaillances de composants dues à une usure normale
- Les produits ou pièces ayant fait l'objet de modifications, d'un usage abusif ou de négligence, ou nécessitant un remplacement ou une réparation en raison d'un accident ou d'un défaut d'entretien.
- Les frais de prise à domicile et de livraison.
- Les réparations ou tentatives de réparation par quiconque autre qu'un dépositaire-réparateur Toro agréé.
- Les réparations requises en raison du non respect de la procédure recommandée relative au carburant (consultez le *Manuel de l'utilisateur* pour plus de détails).
 - La décontamination du système d'alimentation n'est pas couverte.
 - L'utilisation de carburant trop ancien (vieux de plus d'un mois) ou de carburant contenant plus de 10 % d'éthanol ou plus de 15 % de MTBE
 - L'omission de la vidange du système d'alimentation avant toute période de non utilisation de plus d'un mois.
- Les réparations ou réglages nécessaires pour corriger les problèmes de démarrage causés par :
 - Le non respect des procédures d'entretien correctes ou de la procédure recommandée relative au carburant.
 - Les dommages subis par la lame de la tondeuse qui heurte un obstacle.
- Certaines conditions de démarrage exigent un ou plusieurs essais, notamment :
 - Le premier démarrage après une période de non utilisation de plus de trois mois ou après le remisage saisonnier
 - Les démarrages par temps froid, par exemple au début du printemps et à la fin de l'automne.
 - Des méthodes de démarrage incorrectes – si vous avez des difficultés à démarrer le moteur, vérifiez dans le *Manuel de l'utilisateur* que vous suivez bien les procédures de démarrage correctes. Vous éviterez peut-être ainsi une visite inutile chez un dépositaire-réparateur Toro agréé.

Conditions générales

Toutes les réparations couvertes par les présentes garanties doivent être effectuées par un dépositaire-réparateur Toro agréé, à l'aide de pièces de rechange agréées par Toro. La réparation par un dépositaire-réparateur Toro agréé est le seul dédommagement auquel cette garantie donne droit.

The Toro Company et Toro Warranty Company déclinent toute responsabilité en cas de dommages secondaires ou indirects liés à l'utilisation des produits Toro couverts par ces garanties, notamment quant aux coûts et dépenses encourus pour se procurer un équipement ou un service de substitution durant une période raisonnable pour cause de défaillance ou d'indisponibilité en attendant la réparation sous garantie.

L'exclusion de la garantie des dommages secondaires ou indirects, ou les restrictions concernant la durée de la garantie implicite, ne sont pas autorisées dans certains états et peuvent donc ne pas s'appliquer dans votre cas.

Cette garantie vous accorde des droits spécifiques, auxquels peuvent s'ajouter d'autres droits qui varient selon les états.