



# 122, 132 tai 152 cm:n Recycler®-sarja TITAN® HD 1500/2000/2500 -sarjan ajoleikkurit

Mallinro: 126-8701

Mallinro: 126-8702

Mallinro: 126-8703

Mallinro: 133-2166

Mallinro: 133-2167

Mallinro: 133-2168

## Asennusohjeet

### ⚠ VAARA

#### KALIFORNIA

Lakiesityksen 65 mukainen varoitus

Tämä tuote sisältää kemikaaleja, jotka Kalifornian osavaltion tietojen mukaan aiheuttavat syöpää, synnynnäisiä epämuodostumia tai lisääntymiseen liittyvää haittaa.

## Turvaohjeet

### Sivuheittotilan tai ruohon levityksen käyttö

#### ⚠ VAARA

Ellei suuntainta, poistolevyä tai ruohonkerääjää ole asennettu, käyttäjä tai sivulliset voivat joutua kosketuksiin terien kanssa tai heitä kohti voi sinkoutua leikkujätettä. Teräkosketus tai ulossinkoutuva jäte voi aiheuttaa loukkaantumisen tai kuoleman.

- Älä koskaan irrota suuntainta leikkurista, sillä se ohjaa materiaalin nurmea kohti. Jos suuntain vaurioituu, vaihda se heti.
- Älä koskaan pane käsiä tai jalkoja leikkurin alle.
- Vapauta voimanulosotto ja käännä virta-avain Pysäytys-asentoon ennen poistoalueen tai leikkuuterien puhdistamista. Irrota myös virta-avain ja irrota sytytystulpan johto.



# Asennus

## Irralliset osat

Tarkista alla olevasta taulukosta, että kaikki osat on toimitettu.

Ohjeet	Kuvaus	Määrä	Käyttökohde
<b>1</b>	Mitään osia ei tarvita	–	Koneen valmistelu
<b>2</b>	Mitään osia ei tarvita	–	Vanhojen terien irrotus
<b>3</b>	Mitään osia ei tarvita	–	Nykyisen levittimen irrotus
<b>4</b>	Heittolevy Lukkopultti (5/16 × 7/8 tuumaa) Laippamutteri (5/16 tuumaa) Laippamutteri (3/8 tuumaa) Lukkopultti (3/8 × 1 tuumaa)	1 1 1 2 2	Heittolevyn asennus
<b>5</b>	Vasen levitin Keskimmäinen levitin Oikea levitin Laippamutteri (3/8 tuumaa) Lukkopultti (3/8 × 1 tuumaa)	1 1 1 9 9	122 ja 132 cm:n leikkuupöytien levittimien asennus
<b>6</b>	Vasen levitin Keskimmäinen levitin Oikea levitin Laippamutteri (3/8 tuumaa) Lukkopultti (3/8 × 1 tuumaa)	1 1 1 9 9	152 cm:n leikkuupöytien levittimien asennus
<b>7</b>	Recycler-terät	3	Uusien terien asennus
<b>8</b>	Mitään osia ei tarvita	–	Kaikkien kiinnikkeiden kiristys

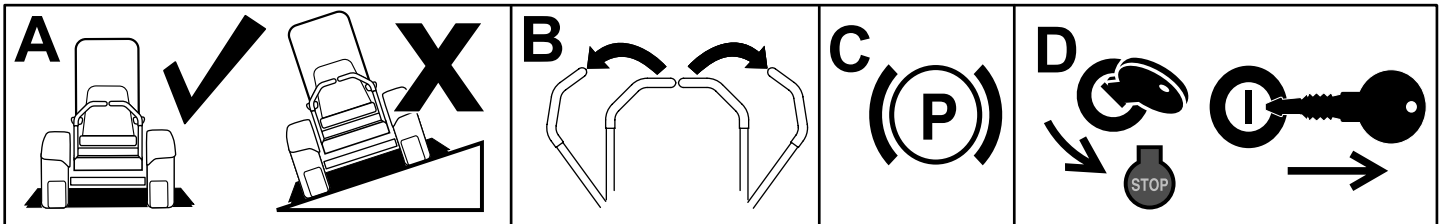
# 1

## Koneen valmistelu

Mitään osia ei tarvita

### Ohjeet

1. Pysäköi kone tasaiselle alustalle.
2. Siirrä liikkeenohjausvivut LUKITTU VAPAA -asentoon.
3. Kytke seisontajarru.
4. Sammuta moottori ja irrota virta-avain.
5. Puhdista leikkuupöytä huolellisesti. Poista kaikki roskat, jotta levittimet asettuvat oikein.
6. Korjaa kaikki leikkuupöydän taipuneet tai vahingoittuneet alueet ja asenna mahdolliset puuttuvat osat.



g037289  
g037289

Kuva 1

# 2

## Vanhojen terien irrotus

Mitään osia ei tarvita

### Ohjeet

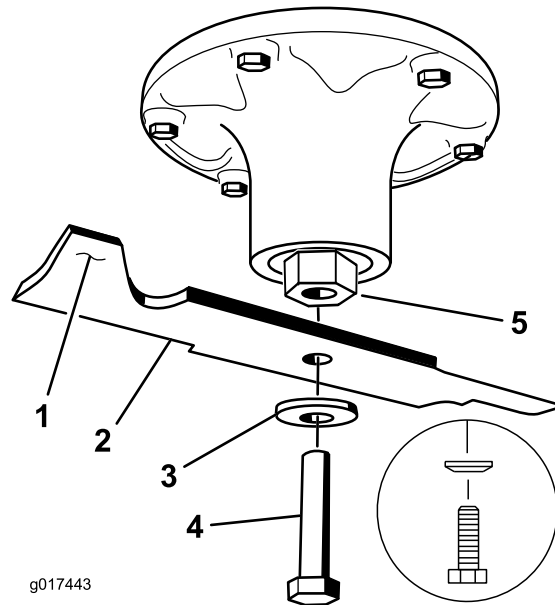
1. Pidä kara-akselista kiinni käyttämällä kiintoavainta (1-1/2 tuumaa) kara-akselin päässä.
2. Irrota teräpultti, jousialuslaatta ja terä kara-akselista (Kuva 2).

**Huomaa:** Säilytä terät sivuheittotilassa käyttöä varten. Asenna Recycler-terät teräpultin ja aluslaatan avulla.

### ⚠ VAARA

Terät ovat teräviä. Terävän terän koskettaminen voi aiheuttaa vakavan loukkaantumisen.

Käytä hansikkaita tai kääri terän terävät reunat liinaan.



g017443

Kuva 2

g017443

- |                    |   |
|--------------------|---|
| 1. Terän siipialue | 4. Teräpultti                           |
| 2. Terä            | 5. Kara-akselin pää (kuvassa kuusiopää) |
| 3. Jousialuslaatta |   |

# 3

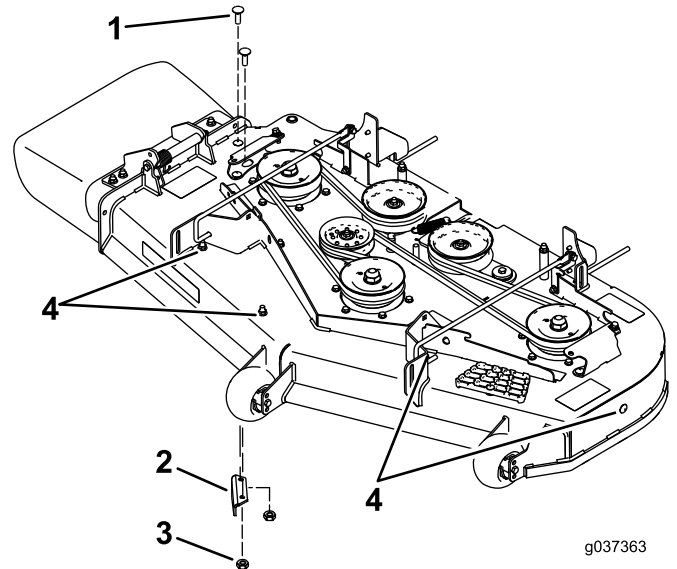
## Nykyisen levittimen irrotus

Mitään osia ei tarvita

### Ohjeet

1. Irrota laippamutterit, joilla levitin on kiinnitetty (Kuva 3).
2. Irrota pultit, joilla levitin on kiinnitetty (Kuva 3).
3. Irrota levitin ja aseta pultit ja mutterit takaisin levittimen reikiin (Kuva 3).
4. Irrota kiinnitystarvikkeet kuvan mukaisesti (Kuva 3). Säilytä kiinnitystarvikkeet.

**Huomaa:** Säilytä levitin ja kiinnitystarvikkeet sivuheittotilassa käyttöä varten.



g037363

g037363

Kuva 3

- |            |  |
|------------|--|
| 1. Pultit  | 3. Mutterit  |
| 2. Levitin | 4. Irrota kiinnitystarvikkeet ennen levittimien asennusta. |

# 4

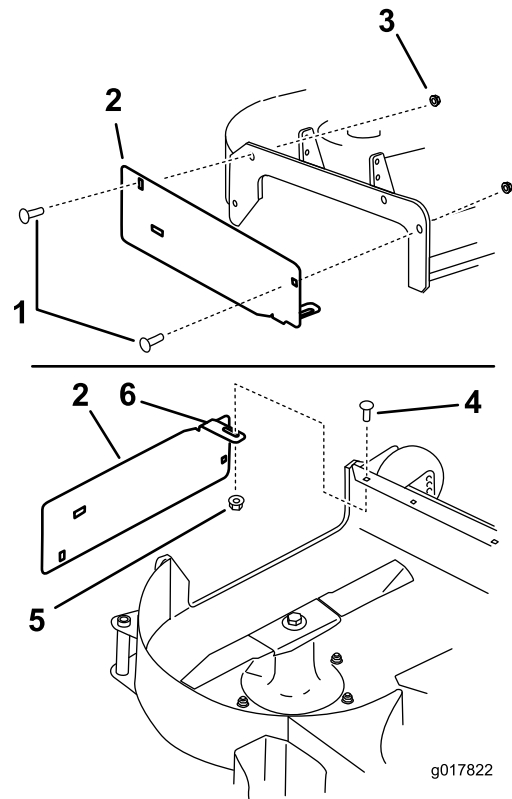
## Heittolevyn asennus

### Vaiheeseen tarvittavat osat:

1	Heittolevy
1	Lukkopultti (5/16 × 7/8 tuumaa)
1	Laippamutteri (5/16 tuumaa)
2	Laippamutteri (3/8 tuumaa)
2	Lukkopultti (3/8 × 1 tuumaa)

### Ohjeet

1. Asenna heittolevy asennuskannattimen ulkopuolelle kahdella lukkopultilla (3/8 × 1-1/4 tuumaa) ja kahdella laippamutterilla (pieni laippa) (3/8 tuumaa) kuvan mukaisesti (Kuva 4).
2. Asenna kieleke leikkuupöydän sisäpuolelle yhdellä lukkopultilla (5/16 × 7/8 tuumaa) ja yhdellä laippamutterilla (5/16 tuumaa) kuvan mukaisesti (Kuva 4).



**Kuva 4**

1. Lukkopultti (3/8 × 1 tuumaa)
2. Heittolevy
3. Laippamutteri (3/8 tuumaa)
4. Lukkopultti (5/16 × 7/8 tuumaa)
5. Laippamutteri (5/16 tuumaa)
6. Varmista, että kieleke tulee leikkuupöydän sisäpuolelle.

# 5

## 122 ja 132 cm:n leikkuupöytien levittimien asennus

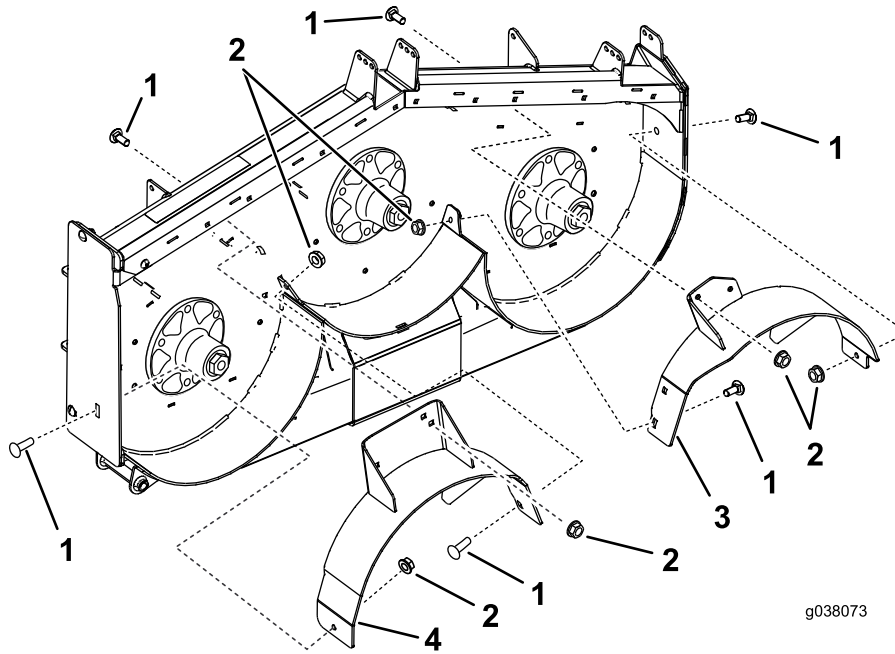
### Vaiheeseen tarvittavat osat:

1	Vasen levitin
1	Keskimmäinen levitin
1	Oikea levitin
9	Laippamutteri (3/8 tuumaa)
9	Lukkopultti (3/8 × 1 tuumaa)

### Ohjeet

**Huomaa:** Asenna levittimet löysästi ja kohdista ne leikkuupöydässä oleviin reikiin (Kuva 5).

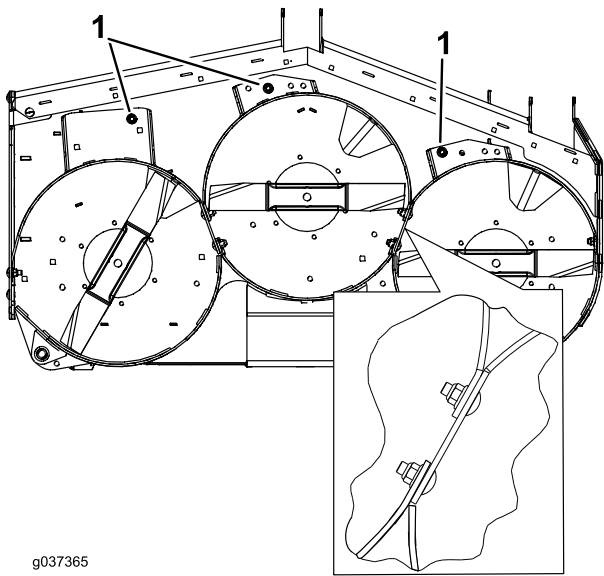
1. Aseta oikea levitin leikkuupöytään.
2. Asenna oikea levitin löysästi heittolevyyden yhdellä lukkopultilla (3/8 × 1 tuumaa) ja yhdellä laippamutterilla (3/8 tuumaa) kuvan mukaisesti (Kuva 5).



Kuva 5

Kuvassa 132 cm:n leikkuupöytä

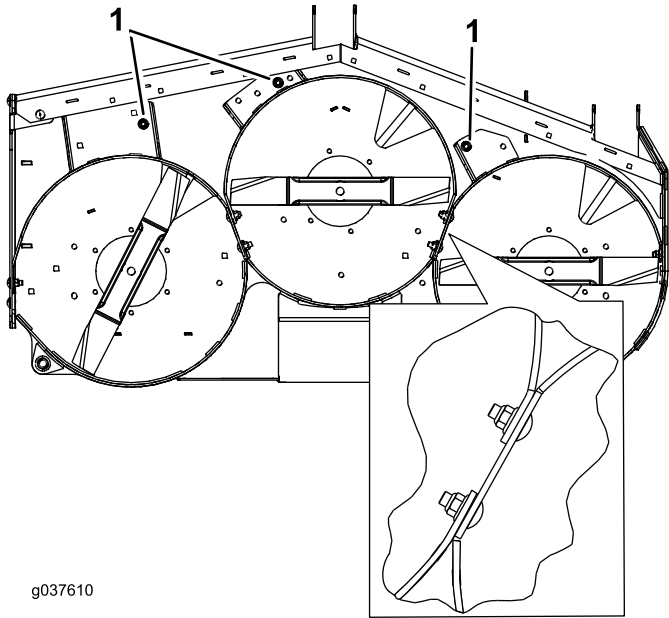
1. Lukkopultti (3/8 × 1 tuumaa) 2. Laippamutteri (3/8 tuumaa) 3. Vasen levitin 4. Oikea levitin



**Kuva 6**

Kuvassa 122 cm:n leikkuupöytä

1. Käytä näitä reikiä 122 cm:n leikkuupöydissä.



**Kuva 7**

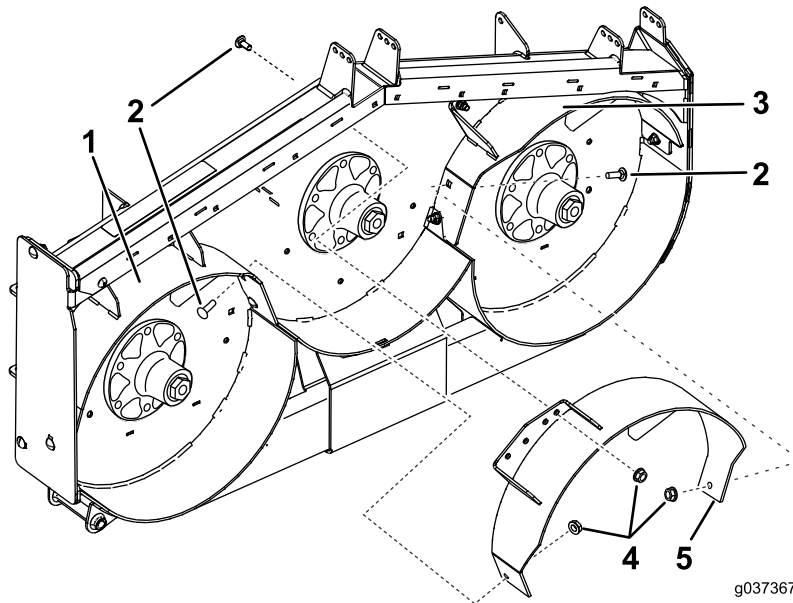
Kuvassa 132 cm:n leikkuupöytä

1. Käytä näitä reikiä 132 cm:n leikkuupöydissä.

9. Aseta keskimäinen levitin leikkuupöytään.
10. Asenna keskimäinen levitin löysästi vasempaan levittimeen yhdellä lukkopultilla ( $3/8 \times 1$  tuumaa) ja yhdellä laippamutterilla ( $3/8$  tuumaa) kuvan mukaisesti (Kuva 8). Kuvissa (Kuva 6 ja Kuva 7) on esitetty oikeat reiät.
11. Asenna keskimäinen levitin löysästi oikeaan levittimeen yhdellä lukkopultilla ( $3/8 \times 1$  tuumaa) ja

yhdellä laippamutterilla ( $3/8$  tuumaa) kuvan mukaisesti (Kuva 8).

12. Asenna keskimäinen levitin löysästi leikkuupöydän yläosaan yhdellä pultilla ( $3/8 \times 1$  tuumaa) ja yhdellä laippamutterilla ( $3/8$  tuumaa) kuvan mukaisesti (Kuva 8). Kuvissa (Kuva 6 ja Kuva 7) on esitetty oikeat reiät.



**Kuva 8**

- |                                 |                               |                         |
|---------------------------------|-------------------------------|-------------------------|
| 1. Oikea levitin                | 3. Vasen levitin              | 5. Keskimmäinen levitin |
| 2. Lukkopultti (3/8 × 1 tuumaa) | 4. Laippamutteri (3/8 tuumaa) |                         |

g037367

# 6

## 152 cm:n leikkuupöytien levittimien asennus

### Vaiheeseen tarvittavat osat:

1	Vasen levitin
1	Keskimmäinen levitin
1	Oikea levitin
9	Laippamutteri (3/8 tuumaa)
9	Lukkopultti (3/8 × 1 tuumaa)

laippamutterilla (3/8 tuumaa) kuvan mukaisesti ([Kuva 9](#)).

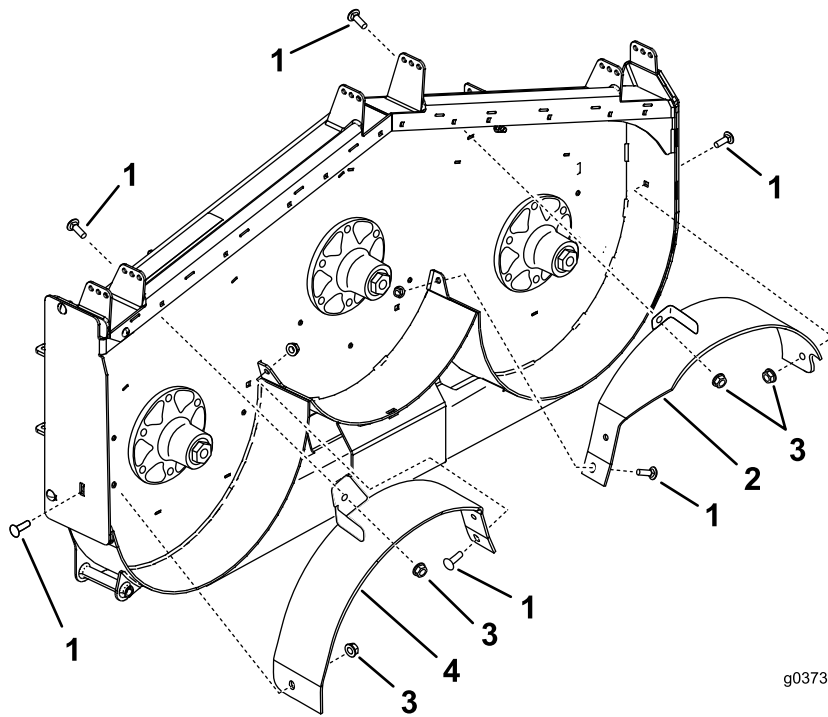
5. Aseta vasen levitin leikkuriin.
6. Asenna vasen levitin löysästi leikkuupöydän yläosaan yhdellä pultilla (3/8 × 1 tuumaa) ja yhdellä laippamutterilla (3/8 tuumaa) kuvan mukaisesti ([Kuva 9](#)).
7. Asenna vasen levitin löysästi leikkuupöytään yhdellä lukkopultilla (3/8 × 1 tuumaa) ja yhdellä laippamutterilla (3/8 tuumaa) kuvan mukaisesti ([Kuva 9](#)).
8. Asenna vasen levitin löysästi leikkuupöydän sivuun yhdellä lukkopultilla (3/8 × 1 tuumaa) ja yhdellä laippamutterilla (3/8 tuumaa) kuvan mukaisesti ([Kuva 9](#)).

## Ohjeet

**Huomaa:** Asenna levittimet löysästi ja kohdista ne leikkurissa olevin reikiin ([Kuva 9](#)).

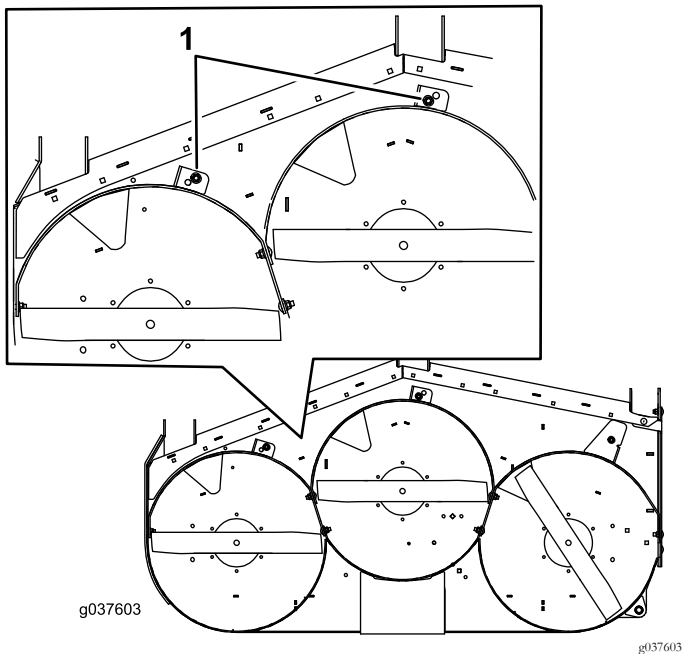
1. Aseta oikea levitin leikkuriin.
2. Asenna oikea levitin löysästi heittolevyyden yhdellä lukkopultilla (3/8 × 1 tuumaa) ja yhdellä laippamutterilla (3/8 tuumaa) kuvan mukaisesti ([Kuva 9](#)).
3. Asenna oikea levitin löysästi leikkuupöydän yläosaan yhdellä lukkopultilla (3/8 × 1 tuumaa) ja yhdellä laippamutterilla (3/8 tuumaa). Katso kuvat ([Kuva 9](#) ja [Kuva 10](#)).
4. Asenna oikea levitin löysästi leikkuupöytään yhdellä lukkopultilla (3/8 × 1 tuumaa) ja yhdellä





**Kuva 9**  
Kuvassa 152 cm:n leikkuupöytä

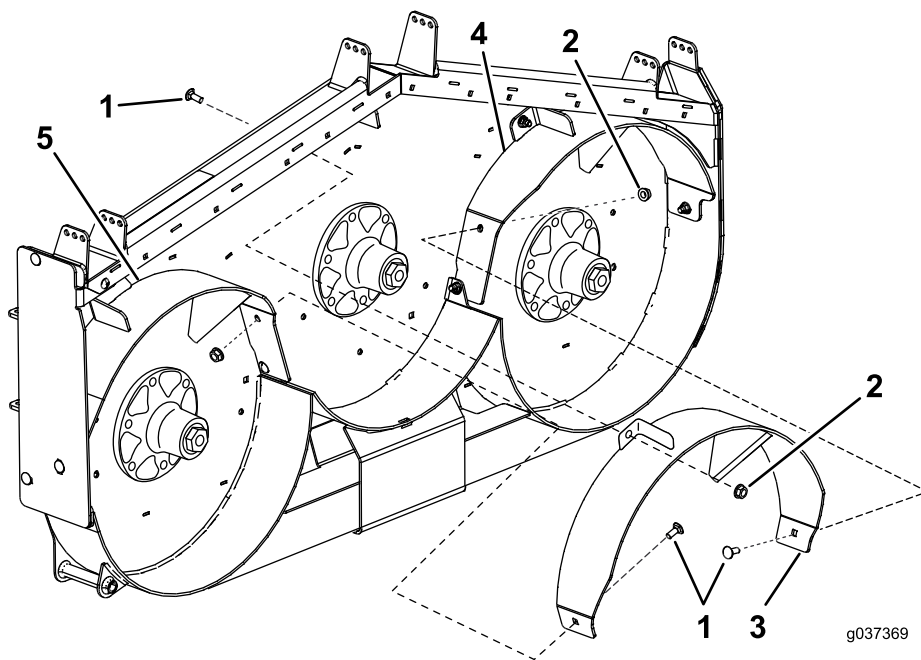
1. Lukkopultti ( $3/8 \times 1$  tuumaa) 2. Vasen levitin 3. Laippamutteri ( $3/8$  tuumaa) 4. Oikea levitin



**Kuva 10**

1. Käytä näitä reikiä 152 cm:n leikkuupöydissä.

9. Aseta keskimäinen levitin leikkuriin.
10. Asenna keskimäinen levitin löysästi vasempaan levittimeen yhdellä lukkopultilla ( $3/8 \times 1$  tuumaa) ja yhdellä laippamutterilla ( $3/8$  tuumaa) kuvan mukaisesti (Kuva 11).
11. Asenna keskimäinen levitin löysästi oikeaan levittimeen yhdellä lukkopultilla ( $3/8 \times 1$  tuumaa) ja yhdellä laippamutterilla ( $3/8$  tuumaa) kuvan mukaisesti (Kuva 11).
12. Asenna keskimäinen levitin löysästi leikkuupöydän yläosaan yhdellä pultilla ( $3/8 \times 1$  tuumaa) ja yhdellä laippamutterilla ( $3/8$  tuumaa) kuvien mukaisesti (Kuva 10 ja Kuva 11).



Kuva 11

- |                                 |                        |                  |
|---------------------------------|------------------------|------------------|
| 1. Lukkopultti (3/8 × 1 tuumaa) | 3. Keskimäinen levitin | 5. Oikea levitin |
| 2. Laippamutteri (3/8 tuumaa)   | 4. Vasen levitin       |                  |

# 7

## Uusien terien asennus

### Vaiheeseen tarvittavat osat:

3	Recycler-terät
---	----------------

### Ohjeet

**Tärkeää:** Terän siipiosan (eli ylöspäin käännetyn osan) on osoitettava kohti leikkurin sisäpuolta ([Kuva 12](#)).

1. Pidä kara-akselista kiinni käyttämällä kiintoavainta (1-1/2 tuumaa) kara-akselin päässä ([Kuva 12](#)).
2. Asenna terä, jousialuslaatta ja teräpultti.

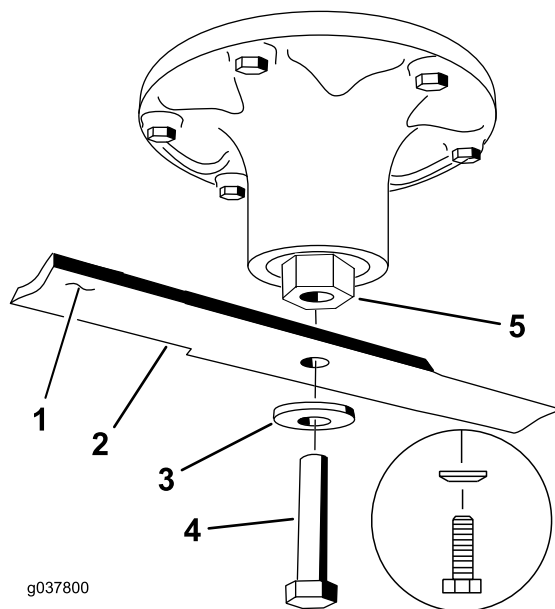
**Huomaa:** Jousilevyn kartiopuoli on asennettava pultin päätä kohti ([Kuva 12](#)).

3. Kiristä teräpultti momenttiin 115–150 N·m.

### **VAARA**

Terät ovat teräviä. Terävän terän koskettaminen voi aiheuttaa vakavan loukkaantumisen.

Käytä hansikkaita tai kääri terän terävät reunat liinaan.



Kuva 12

- |                    |   |
|--------------------|---|
| 1. Terän siipialue | 4. Teräpultti                           |
| 2. Terä            | 5. Kara-akselin pää (kuvassa kuusiopää) |
| 3. Jousialuslaatta |   |

# 8

## Kaikkien kiinnikkeiden kiristys

Mitään osia ei tarvita

### Ohjeet

1. Kiristä kaikki levittimien mutterit ja pultit (Kuva 4, Kuva 5, Kuva 8, Kuva 9 ja Kuva 11).
2. Käännä teriä ja varmista, että terien ja levittimien välillä on riittävästi tilaa. Jos esiintyy kontaktia, löysää levitin ja aseta se uudelleen.

## Käyttö

### Sopivan leikkuukorkeuden valinta

Leikkaa yhden leikkuun aikana noin 25 mm tai korkeintaan 1/3 ruohon korkeudesta. Poikkeuksellisen rehevässä ja tiheässä ruohikossa voidaan joutua korottamaan leikkuukorkeutta tai vaihtamaan sivuheitto- tai ruohonkeruutilaan.

### Leikkuu vaikeissa olosuhteissa

Ilma on tarpeen, jotta ruoho saataisiin leikattua nurmesta ja leikkuujätteet leikkurin kotelossa. Älä siis säädä leikkuukorkeutta liian alas äläkä anna leikkaamattoman ruohon ympäröidä koteloa. Huolehdi, että leikkurin kotelon toinen sivu on leikatun nurmen päällä, jolloin koteloon pääsee ilmaa. Kun aloitat leikkaamattoman alueen leikkaamista, käytä koneetta hitaammalla nopeudella ja peruuta, jos leikkuri alkaa tukkeutua.

### Leikkaus sopivin välein

Normaaliolosuhteissa nurmi on tarpeen leikata 4–5 päivän välein. Ruohon kasvunopeus kuitenkin vaihtelee. Nurmen leikkuukorkeuden voi säilyttää tasaisena (mikä on suotavaa) leikkaamalla keväällä useammin. Ruohon kasvu hidastuu keskikesällä, joten nurmen voi leikata sen jälkeen 8–10 päivän välein. Jos ruohoa ei voi leikata pitkään aikaan sääolosuhteiden tai muiden syiden vuoksi, vaihda sivuheitto- tai ruohonkeruutilaan tai leikkaa ensin suurella leikkuukorkeudella. Leikkaa sitten uudelleen 2–3 päivän kuluttua matalammalla korkeusasetuksella.

### Leikkaus terävillä terillä

Terävä terä leikkaa puhtaasti ja repimättä ruohoa. Tylsä terä kiskoo ruohoa ja repii sen riekaleiksi. Repimisen ja silppuamisen seurauksena ruohon reunat muuttuvat ruskeiksi, kasvu heikentyy ja alttius taudeille kasvaa.

### Käytön jälkeen

Jotta kone toimisi parhaalla mahdollisella tavalla, puhdista leikkuukotelon alapuoli aina käytön jälkeen. Jos leikkuukoteloon muodostuu jätteitä, leikkuuteho heikentyy.



**Count on it.**