

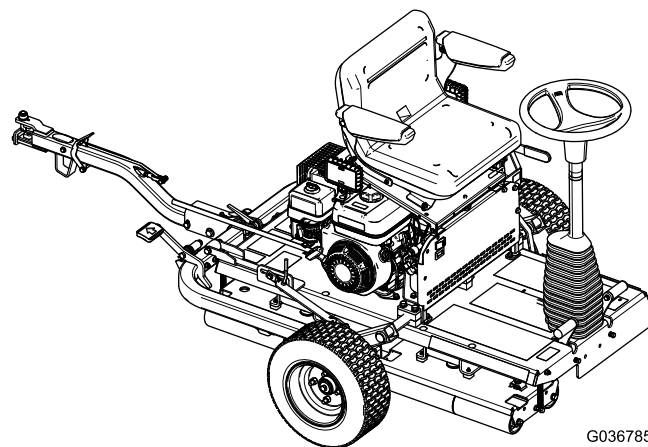


**Count on it.**

**Руководство оператора**

# Каток для газона GreensPro™ 1260

Номер модели 44913—Заводской номер 40000000 и до



G036785

Данное изделие удовлетворяет всем соответствующим Европейским директивам. Подробные сведения содержатся в документе «Декларация соответствия» на каждое отдельное изделие.

## ⚠ ПРЕДУПРЕЖДЕНИЕ

### КАЛИФОРНИЯ

#### Положение 65, Предупреждение

В соответствии с информацией, имеющейся в распоряжении компетентных органов штата Калифорния, данное вещество содержит химическое соединение (соединения), отнесенные к категории канцерогенных, способных вызвать врожденные пороки и оказывающих вредное воздействие на репродуктивную систему человека.

Согласно законам штата Калифорния считается, что выхлопные газы этого изделия содержат химические вещества, которые вызывают рак, врожденные пороки, и представляют опасность для репродуктивной функции.

**Внимание:** Раздел 4442 или 4443 Калифорнийского свода законов по общественным ресурсам запрещает использовать или эксплуатировать на землях, покрытых лесом, кустарником или травой, двигатель без исправного искрогасительного устройства, описанного в разделе 4442 и поддерживаемого в надлежащем рабочем состоянии; или двигатель должен быть изготовлен, оборудован и проходить обслуживание с учетом противопожарной безопасности.

Система искрового зажигания соответствует канадскому стандарту ICES-002

## Введение

Этот ездовой каток для газона предназначен для коммерческого использования профессиональными операторами, работающими по найму. Основное предназначение данной модели — укатывание площадок вокруг лунок, теннисных кортов и прочих покрытых дерном поверхностей на благоустроенных территориях парков, площадок для гольфа, спортивных площадок и коммерческих объектов.

Внимательно изучите данное руководство оператора и научитесь правильно использовать и обслуживать машину, не допуская ее повреждения и травмирования персонала. Пользователь несет ответственность за правильное и безопасное использование машины.

Вы можете напрямую связаться с компанией Toro, используя сайт [www.Toro.com](http://www.Toro.com), для получения информации о машине и навесном оборудовании, для помощи в поисках дилера или для регистрации машины.

При возникновении потребности в техническом обслуживании, запасных частях, выпущенных фирмой Toro, или в дополнительной информации обращайтесь к официальному сервисному дилеру или в отдел технического обслуживания компании Toro. Не забудьте при этом указать модель и заводской номер машины. На [Рисунок 1](#) показано расположение номера модели и заводского номера. Запишите номера в предусмотренном для этого месте.

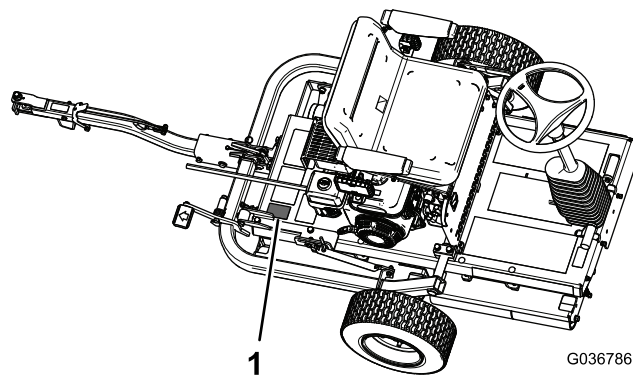


Рисунок 1

1. Расположение номера модели и заводского номера

Номер модели \_\_\_\_\_

Заводской номер \_\_\_\_\_

В настоящем руководстве приведены потенциальные факторы опасности и рекомендации по их предупреждению, обозначенные символом предупреждения об опасности. ([Рисунок 2](#)) Данный символ предупреждает об опасности, которая может стать причиной серьезной травмы, в том числе с летальным исходом, в случае несоблюдения пользователем рекомендуемых мер предосторожности.



Рисунок 2

1. Символ обозначения опасности

Для выделения информации в данном руководстве используются два слова. **Внимание** — привлекает внимание к специальной информации, относящейся к механической части машины, и **Примечание** — выделяет общую информацию, требующую специального внимания.

# Содержание

Техника безопасности .....	4
Методы безопасной эксплуатации .....	4
Техника безопасности для изделий компании Toro.....	6
Наклейки с правилами техники безопасности и инструкциями .....	7
Сборка .....	12
1 Установка транспортных колес .....	13
2 Установка сцепки в сборе .....	13
3 Замена таблички с предупредительной надписью .....	15
4 Снятие машины с грузового поддона.....	15
5 Смазка машины.....	15
Знакомство с изделием .....	16
Органы управления .....	17
Органы управления двигателем .....	18
Технические характеристики .....	19
Навесные орудия / принадлежности.....	19
Эксплуатация .....	19
Безопасность прежде всего!.....	19
Подготовка машины к использованию .....	20
Проверка гидравлических шлангов и штуцеров.....	20
Проверка уровня масла в двигателе .....	20
Проверка уровня гидравлической жидкости .....	21
Проверка давления в шинах .....	22
Заправка топливного бака .....	23
Пуск и останов двигателя .....	24
Проверка системы защитных блокировок .....	25
Использование фиксатора сцепки.....	25
Транспортировка машины .....	26
Эксплуатация машины .....	27
Советы по эксплуатации .....	27
Техническое обслуживание .....	29
Рекомендуемый график(и) технического обслуживания .....	29
Обозначение зон, на которые следует обратить особое внимание.....	31
Контрольный лист ежедневного технического обслуживания.....	31
Действия перед техническим обслуживанием .....	32
Смазка .....	32
Смазывание подшипника приводного катка.....	32
Техническое обслуживание двигателя .....	33
Замена моторного масла .....	33
Обслуживание воздухоочистителя .....	34
Обслуживание свечи зажигания .....	35
Проверка и регулировка зазоров в клапанах.....	36
Техническое обслуживание топливной системы .....	36
Очистка отстойника .....	36
Техническое обслуживание приводной системы .....	38

Замена гидравлической жидкости и фильтра .....	38
Техническое обслуживание тормозов .....	39
Проверка и регулировка стояночного тормоза .....	39
Очистка .....	39
Хранение .....	40

# Техника безопасности

Конструкция данной машины соответствует требованиям стандартов EN ISO 12100:2010 и ANSI B71.4-2012.

**Внимание:** Сведения о требуемых нормативных данных для стран ЕС см. в «Декларации соответствия», прилагаемой к машине.

Нарушение установленных правил эксплуатации или технического обслуживания данной машины может привести к получению травмы. Чтобы уменьшить вероятность травмирования, соблюдайте правила техники безопасности и всегда обращайтесь внимание на предупреждающие символы: «Внимание!», «Осторожно!» или «Опасно!» — указания по обеспечению личной безопасности. Несоблюдение данных инструкций может стать причиной несчастного случая, в том числе со смертельным исходом.

## Методы безопасной эксплуатации

### Обучение

- Внимательно изучите *Руководство оператора* и прочие учебные материалы. Подробно ознакомьтесь с органами управления, предупреждающими знаками и правилами использования машины.
- Если оператор(ы) или механик(и) не могут прочитать или понять данную информацию, владелец несет ответственность за то, чтобы донести до них этот материал.
- Все операторы и механики должны пройти профессиональную подготовку. Владелец несет ответственность за профессиональную подготовку пользователей.
- Никогда не разрешайте пользоваться машиной детям, а также лицам, не ознакомленным с настоящими инструкциями по эксплуатации или техническому обслуживанию. Минимальный возраст оператора устанавливается местными правилами и нормами.
- Запрещается использовать машину, если в непосредственной близости находятся люди (в особенности дети), а также домашние животные.
- Ответственность за несчастные случаи и возникновение опасных ситуаций для людей и имущества несет оператор или пользователь.
- Владелец/пользователь несет полную ответственность за возможные несчастные случаи и травмы, которые могут быть нанесены людям, а также за нанесение ущерба имуществу
- Не перевозите пассажиров.

- Все водители должны пройти профессиональный практический инструктаж. Настоящая инструкция обращает внимание:
  - При работе на ездовых машинах требуются внимательность и сосредоточенность;
  - При скольжении ездовой машины на склоне нажатие педалей управления движением не позволяет восстановить контроль за движением машины.

Основными причинами потери управляемости являются:

- Недостаточное сцепление катка с грунтом;
  - Недопустимо высокая скорость движения;
  - Недостаточно эффективное торможение;
  - Тип машины не подходит для выполняемой задачи;
  - Неосведомленность о влиянии состояния почвы, особенно на склонах, на управляемость.
- При движении вблизи дороги или при ее пересечении следите за движением по дороге.

### Подготовка

- Во время работы на машине обязательно используйте прочную нескользящую обувь, защитные очки и средства защиты органов слуха. Завяжите на затылке длинные волосы. Не носите ювелирные украшения.
- Тщательно проверьте участок, где будет использоваться машина, и удалите все предметы, которые могут быть повреждены машиной или могут повредить ее.
- Изношенные или поврежденные глушители необходимо заменить.
- Осмотрите участок и определите, какие приспособления и навесное оборудование понадобятся для правильного и безопасного выполнения работы. Используйте только приспособления и навесные орудия, утвержденные изготовителем.
- Убедитесь, что защитные кожухи закреплены и функционируют должным образом. Не приступайте к эксплуатации оборудования, пока не убедитесь в правильной работе этих устройств.

### Эксплуатация

- Не запускайте двигатель в ограниченном пространстве, где могут скапливаться опасные пары окиси углерода и другие выхлопные газы.
- Эксплуатируйте машину только в светлое время суток или при достаточном искусственном освещении.
- Будьте готовы к тому, что на площадке могут быть ямы и другие скрытые опасности.
- По возможности следует избегать работы на влажной траве.

- Соблюдайте особую осторожность при изменении направления движения на склонах.
- Не используйте машину на слишком крутых склонах.
- Помните, что безопасных склонов не существует. Движение по травянистым склонам требует особого внимания. Чтобы уберечься от опрокидывания:
  - Не допускайте резких остановок или трогания с места при движении вверх или вниз по склону.
  - Включайте трансмиссию медленно.
  - Будьте осмотрительны: трава может скрывать бугры, ямы и другие опасности.
- Перед разборкой машины убедитесь в том, что она установлена на ровной горизонтальной поверхности, и включите стояночный тормоз для предотвращения движения машины.
- Снижайте скорость и будьте предельно внимательны на склонах. На устойчивость машины может влиять состояние травяного покрытия. Соблюдайте осторожность при работе вблизи ям и канав.
- Перекройте подачу топлива при хранении или транспортировке машины. Не храните топливо вблизи источника открытого огня, сливайте только на открытом воздухе.
- Установите машину на горизонтальной поверхности. При необходимости подложите под колеса или включите стояночный тормоз. Техническое обслуживание машины должно производиться только квалифицированными специалистами.
- В случае необходимости для поддержки компонентов используйте подъемные опоры.
- Осторожно сбросьте давление из компонентов с накопленной энергией.
- Не позволяйте посторонним лицам находиться рядом с работающей машиной.
- Не эксплуатируйте машину с поврежденными защитными устройствами или без них. Убедитесь в том, что все ограждения работают должным образом.
- Не изменяйте настройку регулятора частоты вращения двигателя и не превышайте его допустимую частоту вращения. Работа двигателя на слишком больших оборотах повышает риск возникновения несчастных случаев.
- Прежде чем покинуть рабочее место оператора:
  - Остановите машину на ровной поверхности.
  - Включите стояночный тормоз.
  - Снижьте частоту вращения двигателя и дайте поработать в течение 10-20 секунд на холостом ходу.
  - Заглушите двигатель.
- Заглушите двигатель:
  - Перед заправкой топливом;
  - Перед проверкой, очисткой или выполнением работ на машине;
  - После удара о посторонний предмет или если появляется аномальная вибрация. Перед повторным запуском и возобновлением эксплуатации машины проверьте ее на отсутствие повреждений и при необходимости произведите ремонт.
- При завершении работы снизьте частоту вращения двигателя регулятором дроссельной заслонки перед остановом и закройте отсечной топливный клапан.
- Следите за тем, чтобы кисти рук и ступни не оказались вблизи катков.
- Запрещается управлять машиной, если вы больны, чувствуете усталость или находитесь под воздействием алкоголя или лекарственных препаратов.
- Грозовой разряд может стать причиной тяжелых травм, в том числе со смертельным исходом. При появлении признаков грозы (молния, гром) немедленно прекратите эксплуатацию машины и постарайтесь найти укрытие.
- Соблюдайте осторожность при погрузке или выгрузке машины из прицепа или грузовика.

## Безопасное обращение с топливом

- Во избежание травм и повреждения имущества проявляйте особую осторожность при обращении с топливом. Топливо является чрезвычайно легковоспламеняющейся жидкостью, а его пары взрывоопасны.
- Потушите все сигареты, сигары, трубки и другие источники возгорания.
- Используйте для хранения топлива только штатную канистру.
- Категорически запрещается снимать крышку топливного бака и доливать топливо в бак при работающем двигателе.
- Дайте двигателю остыть перед дозаправкой топливом.
- Никогда не заправляйте машину топливом в помещении.
- Никогда не храните машину или емкость с топливом в местах, где есть открытое пламя, искры или малая горелка, используемая, например, в водонагревателе или другом оборудовании.
- Запрещается заправлять емкости, находящиеся внутри транспортного средства, на платформе грузовика или прицепа с пластиковым настилом. Перед заполнением ставьте емкости на землю, в стороне от транспортного средства.
- Снимите оборудование с грузовика или прицепа и заправляйте его на земле. Если такой возможности нет, заправляйте это оборудование на прицепе следует из переносной канистры, а не с помощью заправочного пистолета.

- Заправочный пистолет должен касаться ободка горловины топливного бака или канистры до окончания заправки.
- Не используйте пистолет с фиксатором открытого положения.
- При попадании топлива на одежду немедленно переоденьтесь.
- Запрещается переполнять топливный бак. Установите крышку топливного бака на место и надежно затяните.
- Заглушите двигатель и отсоедините провод свечи зажигания. Прежде чем приступать к регулировке, очистке или ремонту, дождитесь полной остановки всех движущихся частей.
- Для предотвращения возгорания очистите от травы и мусора катки, приводы, глушители и двигатель. Удалите следы утечек масла или топлива.
- Держите руки и ступни ног подальше от движущихся частей. По возможности не производите регулировки при работающем двигателе.

## Техническое обслуживание и хранение

- При хранении или транспортировке машины закройте отсекающий клапан на линии подачи топлива. Не храните топливо вблизи источника открытого огня, сливайте топливо только на открытом воздухе.
- Установите машину на горизонтальной поверхности. Включите стояночный тормоз и при необходимости подложите подпорки под колеса прицепа. Техническое обслуживание машины должно производиться только квалифицированными специалистами.
- В случае необходимости для поддержки компонентов используйте подъемные опоры.
- Осторожно сбросьте давление из компонентов с накопленной энергией.
- Для обеспечения безопасного рабочего состояния машины следите за тем, чтобы все гайки, болты и винты были надежно затянуты. Заменяйте все изношенные или поврежденные гайки, болты и винты.
- Если в баке машины есть бензин, не допускается хранить машину в помещении, где пары бензина могут взаимодействовать с открытым огнем или искрами.
- Прежде чем поставить машину на хранение в закрытом помещении, дайте двигателю остыть и не ставьте машину возле источника открытого огня.
- Для снижения опасности возникновения пожара следите за тем, чтобы в двигателе, глушителе, а также в области топливного бака не было травы, листьев или избытка смазки.
- Все части должны быть исправными, а все крепежные детали и фитинги гидравлической системы должны быть затянуты. Изношенные или поврежденные детали и предупредительные надписи необходимо заменить.
- Производить опорожнение топливного бака в закрытом помещении запрещено.
- Во избежание защемления пальцев между подвижными и неподвижными частями во время регулировки машины соблюдайте повышенную осторожность.

## Буксировка

- Соблюдайте осторожность при погрузке или выгрузке машины из прицепа или грузовика.
- Используйте наклонные въезды полной ширины при погрузке машины на прицеп или грузовик или разгрузке машины с них.
- Надежно закрепите машину с помощью ремней, цепей, тросов или веревок. И передний, и задний ремни должны быть направлены вниз и в сторону от машины.

## Техника безопасности для изделий компании Toro

Приведенный ниже перечень содержит информацию по технике безопасности, относящуюся к изделиям компании Toro, или другую информацию по технике безопасности, которую необходимо знать, и которая не включена в стандарты CEN, ISO или ANSI.

Во избежание получения тяжелых травм и летального исхода всегда соблюдайте все правила техники безопасности.

Использование машины не по прямому назначению может быть опасным для пользователя и находящихся поблизости людей.

- Направление движения машины (направо или налево) определяется с рабочего места оператора.
- Изучите порядок быстрого останова двигателя.
- Рекомендуется надевать защитную обувь и длинные брюки, а согласно правилам некоторых местных органов власти и страховых компаний, это является обязательным требованием.
- Во время работы с топливом соблюдайте осторожность. Своевременно удаляйте следы пролитого топлива.
- Эксплуатация машины требует внимания. Во избежание потери управляемости:
  - Запрещено приближаться к песколовкам, канавам, ручьям и другим объектам, представляющим опасность.

- Снижайте скорость перед выполнением поворотов. Избегайте резких остановов и троганий с места.
- Не дотрагивайтесь до двигателя, глушителя или выхлопной трубы во время работы двигателя или вскоре после его останова, так как эти устройства могут быть достаточно горячими и нанести ожоги.
- Если в рабочей зоне или около нее неожиданно появляется человек или животное, остановите машину.

тела на безопасном расстоянии от валиков, навесного оборудования и любых движущихся частей. Не подпускайте никого к машине.

- В целях обеспечения безопасности и точности следует направить официальному дистрибьютору компании Toro запрос на проверку максимальной частоты вращения двигателя с помощью тахометра. Максимальная регулируемая частота вращения двигателя должна составлять 3600 об/мин.
- Если вдруг потребуется значительный ремонт машины или техническая помощь, обращайтесь к официальному дистрибьютору компании Toro.
- Для гарантии оптимальных рабочих характеристик и регулярного проведения сертификации безопасности машины всегда приобретайте только оригинальные запасные части и принадлежности Toro. Использование запасных частей и принадлежностей, изготовленных другими производителями, может оказаться опасным и аннулировать гарантию на изделие.

## Техническое обслуживание и хранение

- Регулярно проверяйте все топливные трубопроводы на затяжку и износ. При необходимости затяните или отремонтируйте.
- Если для выполнения регулировок по время технического обслуживания двигатель должен работать, держите руки, ноги, одежду и любые части

## Наклейки с правилами техники безопасности и инструкциями



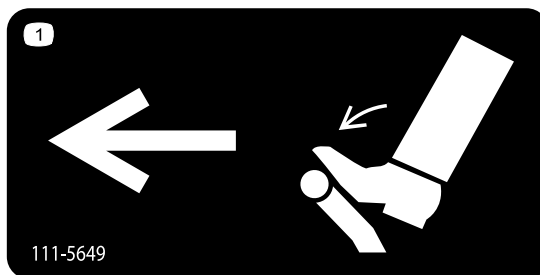
Предупредительные надписи и указания по технике безопасности должны быть хорошо видны оператору и располагаться рядом со всеми потенциально опасными местами. Заменяйте любые поврежденные или утерянные таблички.



93-6686

decal93-6686

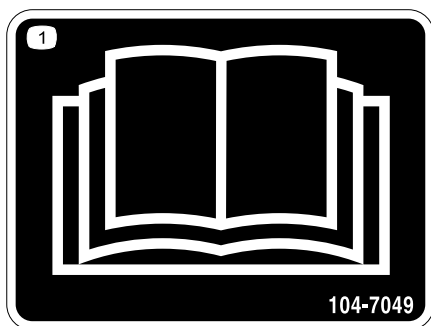
1. Гидравлическая жидкость
2. Изучите *Руководство оператора*.



111-5649

decal111-5649

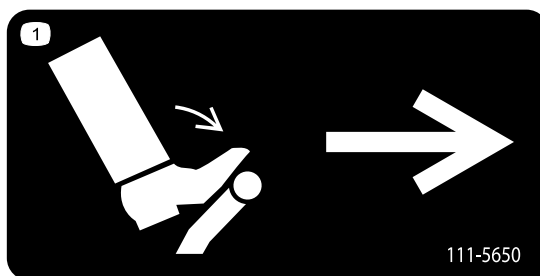
1. Педаль тяги, нажмите для перемещения влево.



104-7049

decal104-7049

1. Изучите *Руководство оператора*.



111-5650

decal111-5650

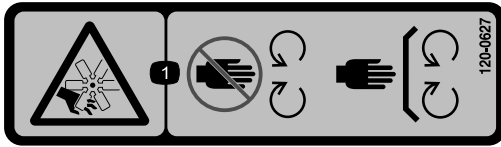
1. Педаль тяги, нажмите для перемещения вправо.

## CALIFORNIA SPARK ARRESTER WARNING

Operation of this equipment may create sparks that can start fires around dry vegetation. A spark arrester may be required. The operator should contact local fire agencies for laws or regulations relating to fire prevention requirements. 117-2718

decal117-2718

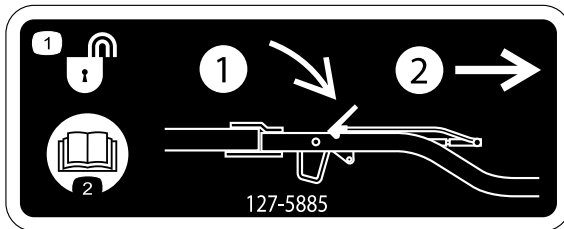
117-2718



decal120-0627

120-0627

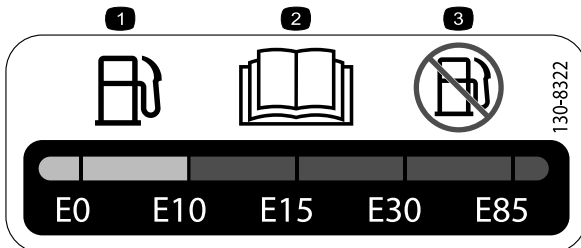
1. Опасность порезов или отсечения кистей и пальцев рук при контакте с вентилятором! Держитесь подальше от движущихся частей; все защитное оборудование и кожу должны быть на штатных местах.



decal127-5885

127-5885

1. Размыкание сцепки – 1) нажмите на фиксатор; 2) извлеките сцепку.
2. Изучите *Руководство для оператора*.

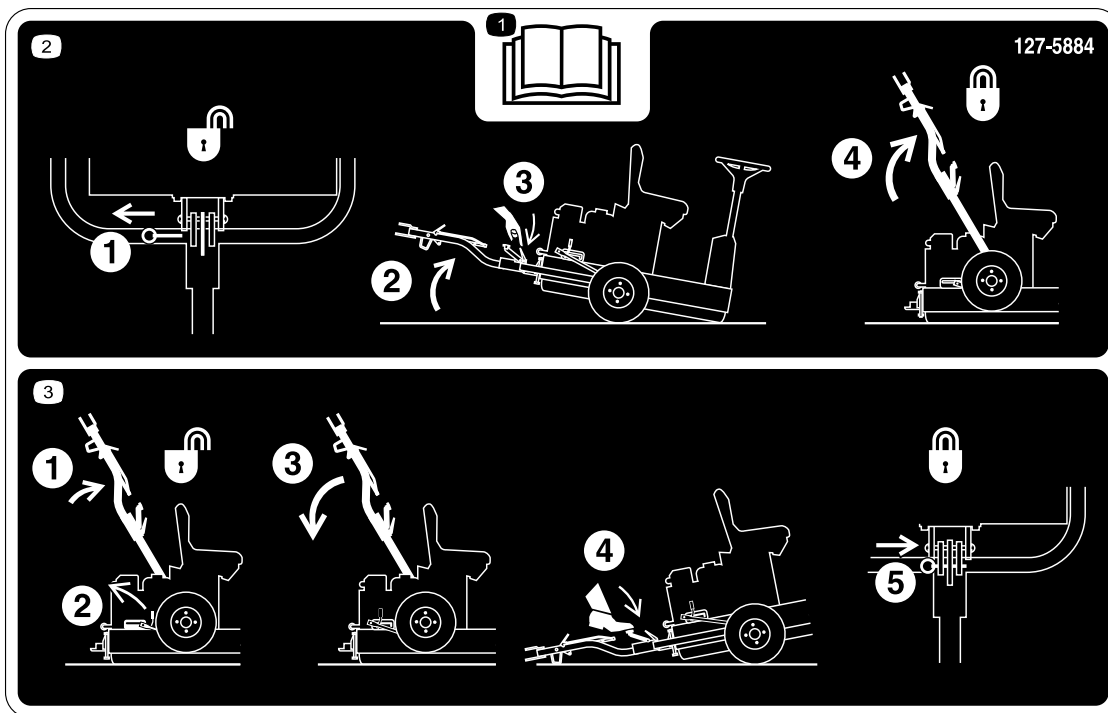


decal130-8322

130-8322

1. Используйте только бензин, содержащий не более 10 % этилового спирта по объему (E10).
2. Прочтите *Руководство оператора*.
3. Не используйте бензин, содержащий более 10% этилового спирта по объему (E10).

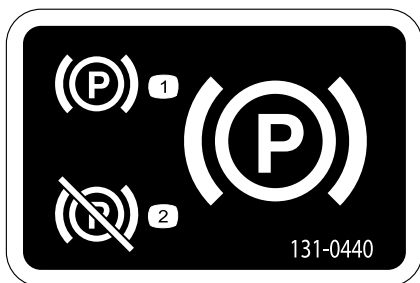




127-5884

dcal127-5884

1. Изучите *Руководство для оператора*.
2. 1) Извлеките стопорный штифт; 2) Приподнимите машину с одной стороны; 3) Разъедините сцепку; 4) Поднимайте сцепку до тех пор, пока фиксирующий рычаг не защелкнется в прорези.
3. 1) Поднимите сцепку вверх; 2) Освободите фиксирующий рычаг; 3) Потяните сцепку вниз; 4) Нажимайте на педаль до тех пор, пока сцепка не зафиксируется на месте; 5) Вставьте стопорный штифт.



131-0440

dcal131-0440

1. Стояночный тормоз — включение
2. Стояночный тормоз — выключение

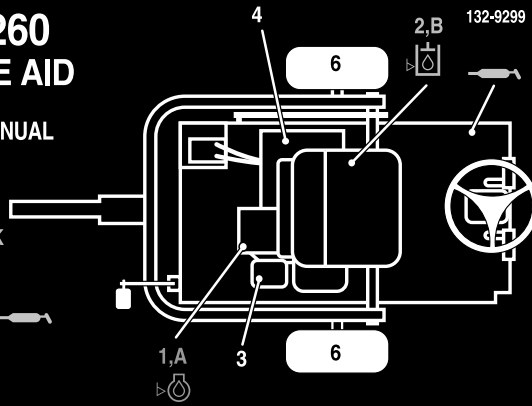
# GREENSPRO 1260 QUICK REFERENCE AID



SEE OPERATOR'S MANUAL

## CHECK/SERVICE (daily)

1. OIL LEVEL, ENGINE
2. OIL LEVEL, HYDRAULIC TANK
3. AIR CLEANER
4. COOLING FINS
5. GREASE- LUBE POINT (1)
6. TIRE PRESSURE (15 PSI)



## FLUID SPECIFICATIONS / CHANGE INTERVALS

See operator's manual for initial change	FLUID TYPE	CAPACITY		CHANGE INTERVALS		FILTER PART NO.
		L	QTS.	FLUID	FILTER	
A. ENGINE OIL	SAE 30, SAE 5W30 SAE 10W-30	0.6	0.63	100 HRS.	_____	_____
B. HYDRAULIC OIL	ISO VG 46	2.8	2.95	400 HRS.	400 HRS.	1-633750
C. AIR FILTER	_____	_____	_____	_____	50 HRS.	_____
D. FUEL SEDIMENT CUP	_____	_____	_____	_____	100 HRS.	_____

132-9299

decal132-9299

1. Для получения дополнительной информации по техническому обслуживанию машины прочитайте *Руководство оператора*.



133-1701

decal133-1701

1. Внимание! Прочитайте *Руководство оператора*. К управлению машиной допускается только специально подготовленный персонал.
2. Предупреждение — используйте средства защиты слуха.
3. Предупреждение — не допускайте присутствия посторонних лиц рядом с машиной.
4. Осторожно! Держитесь на безопасном расстоянии от движущихся частей машины; все защитные ограждения и кожухи должны быть на своих местах.
5. Опасность опрокидывания — запрещается эксплуатировать машину рядом с водой, держитесь подальше от насыпей или обрывов.



133-1702

decal133-1702

Только для ЕС

1. Внимание! Прочитайте *Руководство оператора*. К управлению машиной допускается только специально подготовленный персонал.
2. Предупреждение — используйте средства защиты слуха.
3. Предупреждение — не допускайте присутствия посторонних лиц рядом с машиной.
4. Осторожно! Держитесь на безопасном расстоянии от движущихся частей машины; все защитные ограждения и кожухи должны быть на своих местах.
5. Опасность опрокидывания — не двигайтесь поперек склонов крутизной более 15 градусов.

# Сборка

## Незакреплённые детали

Используя таблицу, представленную ниже, убедитесь в том, что все детали отгружены

Процедура	Наименование	Количество	Использование
<b>1</b>	Транспортное колесо	2	Установите транспортные колеса.
<b>2</b>	Стопорный кронштейн Болт (M10 x 30 мм) Стопорная шайба (M10) Шайба (M10) Гайка (M10) Сцепка в сборе Болт (M10 x 100 мм) Контргайка (M10) Болт (M12 x 100 мм) Шайба (M12) Контргайка (M12) Прокладочная шайба (где применимо)	1 4 4 6 4 1 1 1 1 2 1 1 2	Установите сцепку в сборе.
<b>3</b>	Предупредительная надпись	1	Замените табличку с предупредительной надписью.
<b>4</b>	Детали не требуются	–	Снимите машину с грузового поддона.
<b>5</b>	Смазочные материалы (в комплект поставки не входят)	–	Смажьте машину.

## Информационные материалы и дополнительные детали

Наименование	Количество	Использование
Руководство для оператора Руководство для владельца двигателя	1 1	Изучите руководства перед эксплуатацией машины.
Каталог деталей	1	Используйте данный каталог для определения номеров деталей.
Сертификат соответствия	1	Данный сертификат необходим для подтверждения соответствия требованиям европейских директив.

# 1

## Установка транспортных колес

Детали, требуемые для этой процедуры:

2	Транспортное колесо
---	---------------------

### Процедура

1. Снимите колесные гайки, которыми ступицы колес крепятся к транспортировочным кронштейнам (Рисунок 3). Снимите также гайки с болтов каждой ступицы.

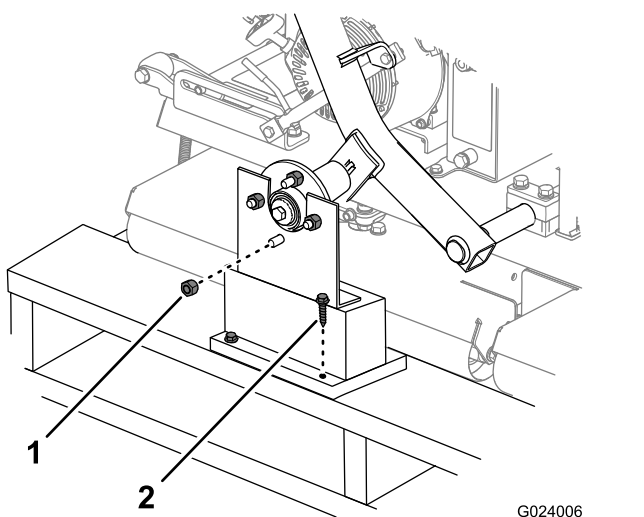


Рисунок 3

1. Зажимная гайка
2. Транспортировочный кронштейн

2. Осторожно извлеките транспортировочные кронштейны из упаковки.
3. Установите транспортные колеса на ступицы колес с помощью зажимных гаек. Прикрутите зажимные гайки вручную.

**Примечание:** Колесные гайки окончательно затягивают в конце этапа 2.

4. Отрегулируйте давление в шинах на 1,03 бара.

# 2

## Установка сцепки в сборе

Детали, требуемые для этой процедуры:

1	Стопорный кронштейн
4	Болт (M10 x 30 мм)
4	Стопорная шайба (M10)
6	Шайба (M10)
4	Гайка (M10)
1	Сцепка в сборе
1	Болт (M10 x 100 мм)
1	Контргайка (M10)
1	Болт (M12 x 100 мм)
2	Шайба (M12)
1	Контргайка (M12)
2	Прокладочная шайба (где применимо)

### Процедура

1. Установите стопорный кронштейн на раму машины, как показано на Рисунок 4.

**Примечание:** Затяните гайки с моментом 52 Н·м.

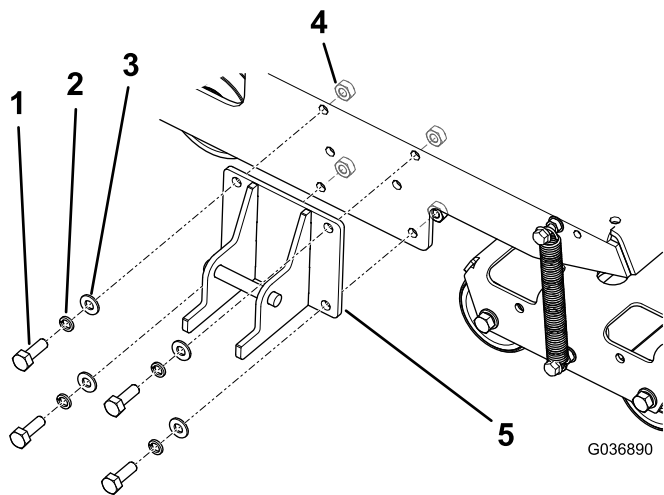


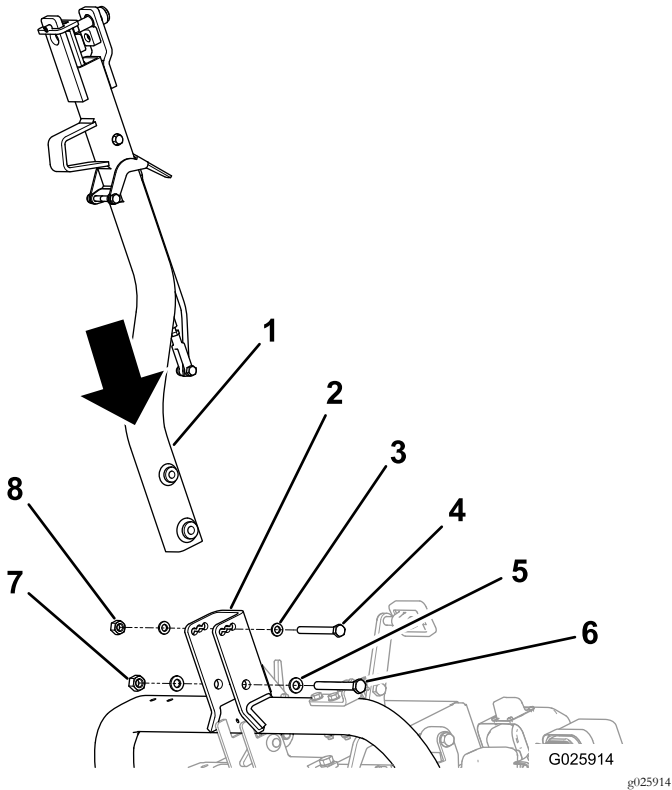
Рисунок 4

1. Болт – M10 x 30 мм (4 шт.)
2. Стопорная шайба – M10 (4 шт.)
3. Шайба – M10 (4 шт.)
4. Гайка – M10 (4 шт.)
5. Стопорный кронштейн

2. Прикрепите сцепку к кронштейну поворота сцепки с использованием соответствующих крепежных деталей, см. Рисунок 5.

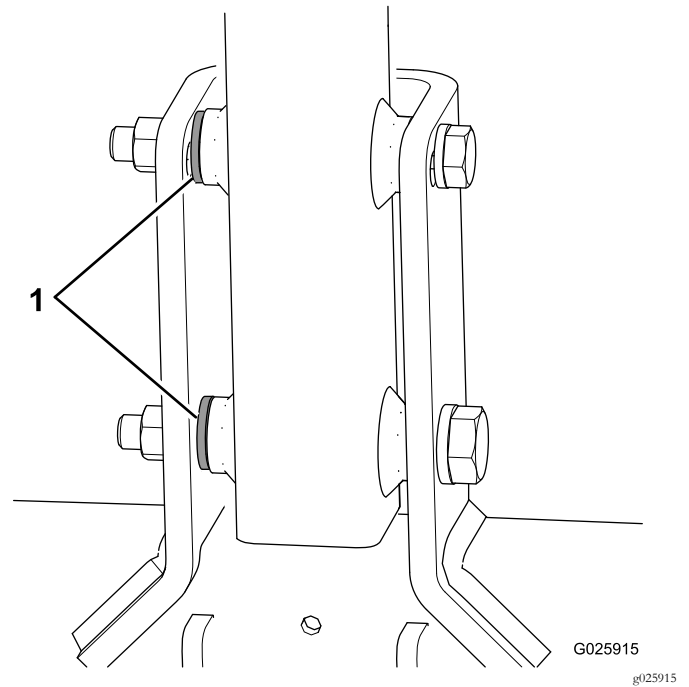
- В передних отверстиях используйте болт (M10 x 100 мм), две шайбы (M10) и контргайку (M10).
- В задних отверстиях используйте болт (M12 x 100 мм), две шайбы (M12) и контргайку (M12).
- Если в комплект вашей машины входит третья шайба на каждый болт, используйте эти шайбы как прокладки между сцепкой и внутренней стороной кронштейна поворота сцепки (Рисунок 6).

**Примечание:** Чтобы установить высоту сцепки в соответствии с высотой сцепного устройства буксирной машины, используйте отверстия в кронштейне поворота сцепки.



**Рисунок 5**

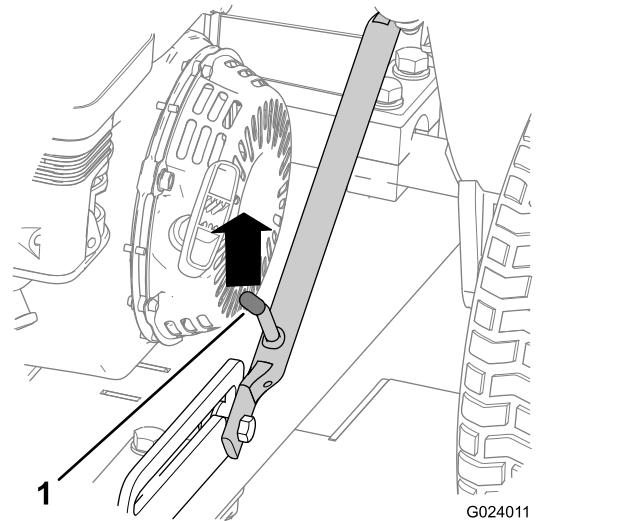
- |                              |                        |
|------------------------------|------------------------|
| 1. Сцепка                    | 5. Шайба – M12 (2 шт.) |
| 2. Кронштейн поворота сцепки | 6. Болт (M12)          |
| 3. Шайба – M10 (2 шт.)       | 7. Контргайка (M12)    |
| 4. Болт (M10)                | 8. Контргайка (M10)    |



**Рисунок 6**

1. Прокладочные шайбы

3. Затяните малый болт с моментом 73 Н·м и большой болт с моментом 126 Н·м.
4. Поднимайте сцепку в сборе, пока фиксирующий рычаг не выйдет из зацепления с прорезью защелки (Рисунок 7).



**Рисунок 7**

1. Фиксирующий рычаг

5. Потяните сцепку вниз.
6. Нажимайте на педаль сцепки, пока сцепка не зафиксируется на месте (Рисунок 8).

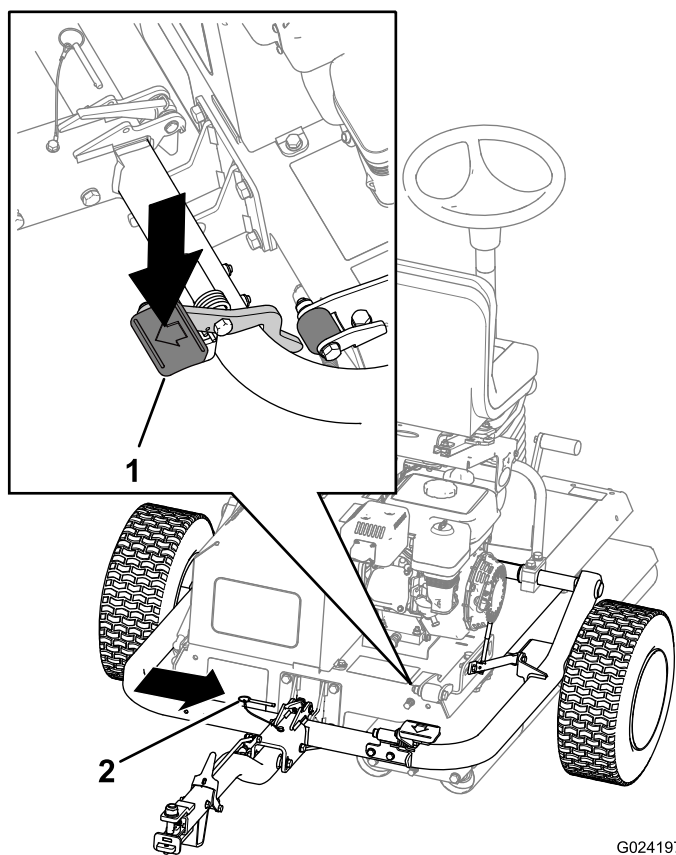


Рисунок 8

G024197  
g024197

1. Педаль сцепки                      2. Стопорный штифт

7. Вставьте стопорный штифт (Рисунок 8).  
8. Затяните колесные гайки на транспортных колесах с моментом 108 Н·м.

# 4

## Снятие машины с грузового поддона

Детали не требуются

### Процедура

1. Уберите деревянные блоки с поддона со стороны сцепки.

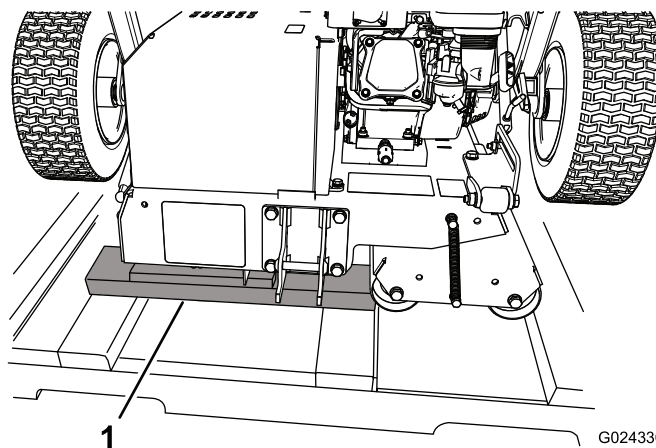


Рисунок 9

G024330

g024330

1. Деревянные блоки

2. Положите деревянные доски на землю рядом с поддоном.

**Примечание:** Высота деревянных досок должна быть немного меньше, чем высота поддона. Вы можете использовать доски, снятые с боковых сторон упаковки.

3. Осторожно скатите машину с поддона на доски, а затем на землю.

**Внимание:** Следите за тем, чтобы катки не касались поддона, когда вы опускаете машину на землю.

4. Удалите всю оставшуюся упаковку

# 3

## Замена таблички с предупредительной надписью

Детали, требуемые для этой процедуры:

1	Предупредительная надпись
---	---------------------------

### Процедура

На машинах, требующих соответствия стандартам ЕС, предупреждающую наклейку (№ 133-1701 по каталогу) следует заменить на предупреждающую наклейку (№ 133-1702 по каталогу) по стандарту ЕС.

# 5

## Смазка машины

Детали, требуемые для этой процедуры:

–	Смазочные материалы (в комплект поставки не входят)
---	---

### Процедура

Прежде чем приступить к эксплуатации машины, смажьте ее, чтобы обеспечить соответствующие рабочие характеристики, см. [Смазка \(страница 32\)](#). Невыполнение надлежащей процедуры смазки машины приведет к преждевременному износу важных рабочих деталей.

## Знакомство с изделием

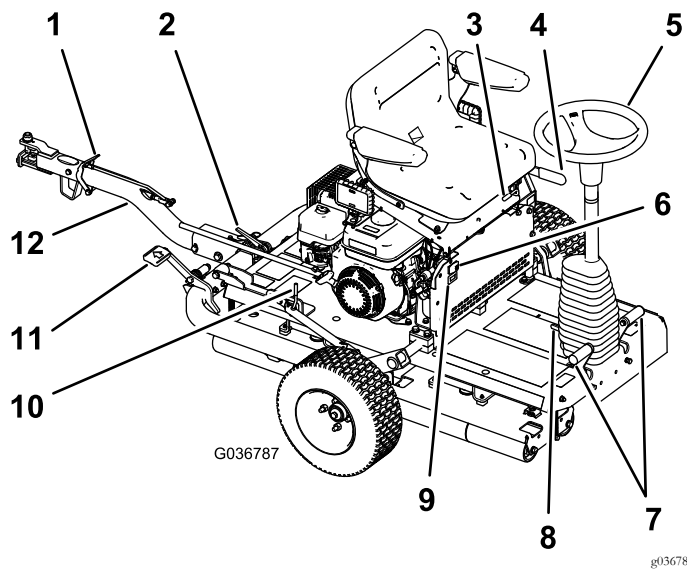
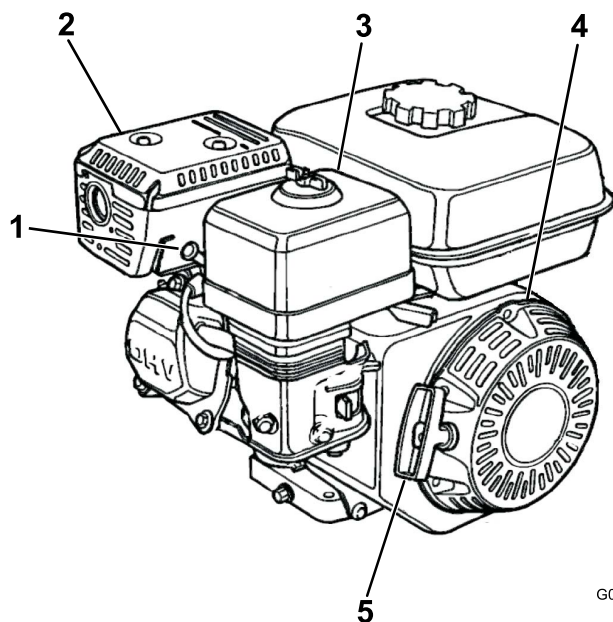


Рисунок 10

- |  |   |
|--|---|
| 1. Рычаг фиксатора сцепки                | 7. Педали управления движением                  |
| 2. Фиксатор сцепки                       | 8. Педаль регулирования наклона рулевой колонки |
| 3. Рычаг регулирования положения сиденья | 9. Счетчик моточасов                            |
| 4. Стояночный тормоз                     | 10. Фиксирующий рычаг                           |
| 5. Рулевое колесо                        | 11. Педаль сцепки                               |
| 6. Выключатель освещения                 | 12. Сцепка в сборе                              |





G019903

g019903

Рисунок 11

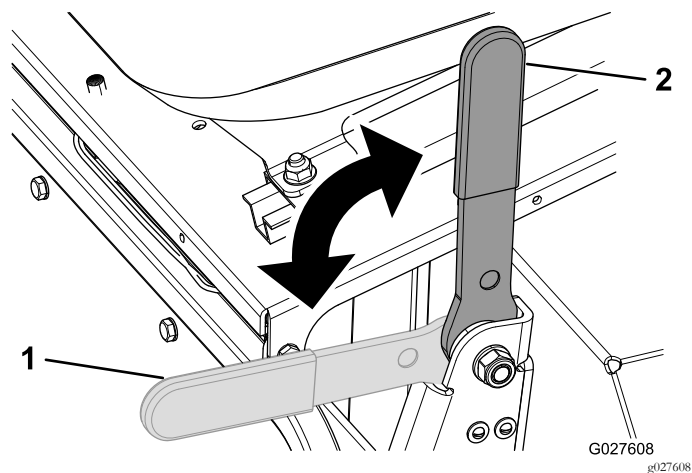
- |                      |                           |
|----------------------|---------------------------|
| 1. Свеча зажигания   | 4. Ручной стартер         |
| 2. Глушитель         | 5. Ручка ручного стартера |
| 3. Воздухоочиститель |                           |

## Органы управления

**Примечание:** Полная информация об органах управления приведена в руководстве для владельца двигателя вашей машины.

### Стояночный тормоз

Включите стояночный тормоз, чтобы можно было запустить машину. Для включения стояночного тормоза (Рисунок 12) потяните рычаг стояночного тормоза назад. Для его отключения толкните рычаг вперед.



G027608  
g027608

Рисунок 12

- |                                  |                                 |
|----------------------------------|---------------------------------|
| 1. Стояночный тормоз<br>выключен | 2. Стояночный тормоз<br>включен |
|----------------------------------|---------------------------------|

## Рулевое колесо

Поверните рулевое колесо (Рисунок 10) по часовой стрелке для поворота машины в прямом направлении.

Поверните рулевое колесо против часовой стрелки для поворота машины в обратном направлении.

**Примечание:** Поскольку направление движения изменяется после каждого прохода, необходимо потренироваться, чтобы привыкнуть к рулевому управлению.

Рулевое колесо задает угол поворота выравнивающих катков, которые, в свою очередь, направляют машину. Угол поворота рулевого колеса ограничен, поэтому радиус поворота машины относительно велик.

## Педаль для регулировки наклона рулевой колонки

Для наклона рулевой колонки в сторону оператора нажмите педаль (Рисунок 10) вниз и потяните рулевую колонку на себя в наиболее удобное положение, после чего отпустите педаль.

## Педали управления движением

Педали ножного управления движением (Рисунок 10), расположенные по обе стороны основания рулевой колонки, управляют движением приводного катка. Педали соединены таким образом, чтобы их нельзя было нажать одновременно, а только поочередно. При нажатии правой педали машина движется вправо, при нажатии левой педали – влево. Чем сильнее вы нажимаете педаль, тем быстрее машина движется в заданном направлении.

**Примечание:** Дождитесь полной остановки машины, прежде чем изменить направление ее движения; не нажимайте на педаль противоположного направления движения слишком резко. Это приведет к перегрузке трансмиссии и преждевременному выходу из строя ее деталей. Для предотвращения возможного повреждения травяного покрова, а также выхода из строя деталей трансмиссии нажимайте педали постепенно и медленно. При эксплуатации машины на холмах приводной каток должен находиться на нижней стороне склона, чтобы обеспечить надежное сцепление с поверхностью. Несоблюдение этого указания может привести к повреждению газона.

## Сцепка в сборе

Сцепка в сборе (Рисунок 10) используется для буксировки машины, а также для опускания/подъема транспортных колес.

## Рычаг регулировки сиденья

Сиденье можно сдвигать вперед или назад. Поверните рычаг регулировки положения сиденья (Рисунок 10) вверх и переместите сиденье вперед или назад, затем отпустите рычаг.

## Болты регулировки подлокотника

Вы можете отрегулировать каждый подлокотник, повернув соответствующий регулировочный болт (Рисунок 13).

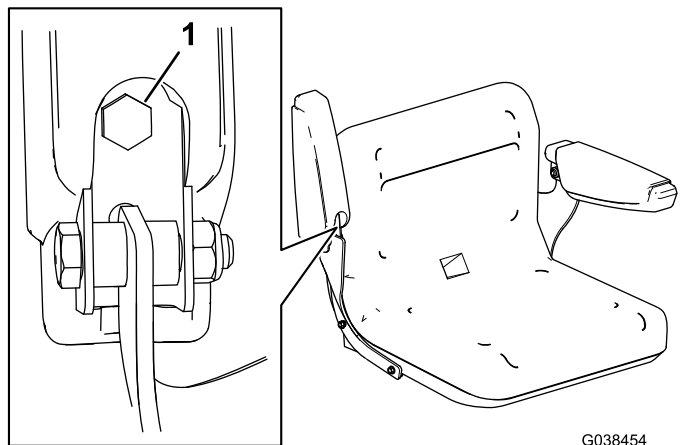


Рисунок 13

1. Регулировочный болт

## Выключатель освещения

Используйте переключатель освещения для включения/выключения осветительных приборов (Рисунок 10).

## Счетчик моточасов

Счетчик моточасов (Рисунок 10) показывает полную наработку машины в часах.

## Органы управления двигателем

### Переключатель «Вкл/выкл»

Переключатель «Вкл./Выкл.» (On/Off) (Рисунок 14) позволяет оператору запускать и останавливать двигатель машины. Этот переключатель находится на передней части двигателя. Для запуска двигателя поверните переключатель «Вкл./Выкл.» (On/Off) в положение «Вкл.» (ON). Для остановки двигателя поверните переключатель «Вкл./Выкл.» (On/Off) в положение «Выкл.» (OFF)

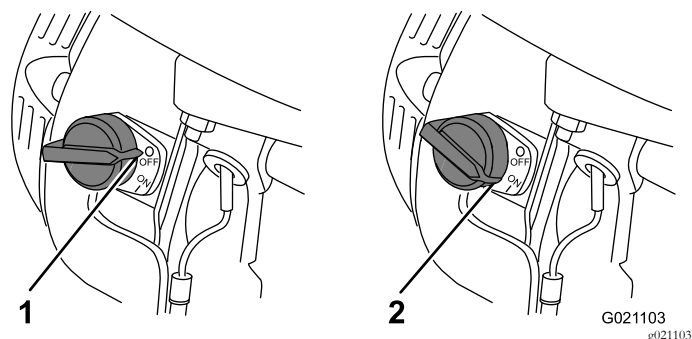


Рисунок 14

1. Положение «Выкл» (Off)
2. Положение «Вкл» (On)

### Рычаг воздушной заслонки

Рычаг воздушной заслонки (Рисунок 15) необходим при запуске холодного двигателя. Перед тем как потянуть за рукоятку ручного стартера, переведите рычаг воздушной заслонки в положение «ЗАКРЫТО» Как только двигатель запустится, переведите рычаг воздушной заслонки в положение «ОТКРЫТО». Не используйте воздушную заслонку при запуске прогретого двигателя или при высокой температуре воздуха.

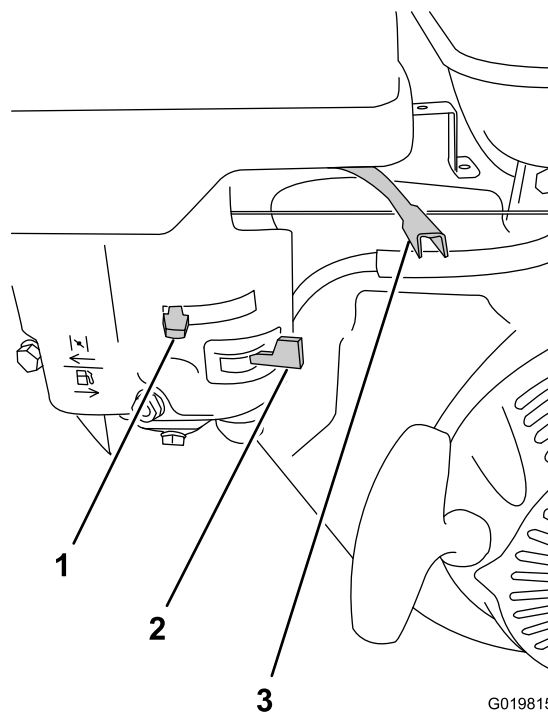


Рисунок 15

1. Рычаг воздушной заслонки
2. Топливный отсечной клапан
3. Рычаг дроссельной заслонки

### Рычаг дроссельной заслонки

Рычаг дроссельной заслонки (Рисунок 15) расположен рядом с устройством управления воздушной заслонкой;

он регулирует частоту вращения двигателя, тем самым регулируя или уменьшая скорость движения машины. Для максимально эффективной работы катка установите данный орган управления в положение «БЫСТРО» (Fast).

### Отсечной топливный клапан

Топливный отсечной клапан (Рисунок 15) расположен под рычагом воздушной заслонки. Прежде чем запустить двигатель, передвиньте рычаг воздушной заслонки в положение «Открыто». После завершения работы машины и выключения двигателя переведите отсечной топливный клапан в положение «ЗАКРЫТО».

### Рукоятка механического стартера

Чтобы запустить двигатель, быстро потяните ручку ручного стартера (Рисунок 11), чтобы провернуть двигатель. Для запуска двигателя должны быть правильно установлены все описанные выше органы управления двигателем.

### Реле уровня масла

Реле уровня масла расположено внутри двигателя, оно препятствует эксплуатации двигателя, если уровень масла падает ниже безопасного рабочего уровня.

## Технические характеристики

Масса	308 кг
Длина	136 см
Ширина	122 см
Высота	107 см
Максимальная скорость	12,8 км/ч при 3600 об/мин

## Навесные орудия / принадлежности

Для улучшения и расширения возможностей машины можно использовать навесные орудия и принадлежности, утвержденные компанией Toro. Обратитесь к своему официальному сервисному дилеру или дистрибьютору, или зайдите на сайт [www.Toro.com](http://www.Toro.com), на котором приведен список всех утвержденных навесных орудий и принадлежностей.

Чтобы окупить свои вложения и поддерживать оптимальные эксплуатационные характеристики оборудования Toro, используйте только оригинальные запасные части Toro. Надежность запасных частей, поставляемых компанией Toro, не вызывает сомнений, поскольку они производятся в полном соответствии с техническими характеристиками данного оборудования. Чтобы быть уверенным в результатах, приобретайте только оригинальные детали Toro.

# Эксплуатация

**Примечание:** Определите левую и правую стороны машины относительно рабочего места оператора.

## Безопасность прежде всего!

Внимательно изучите все инструкции и символы в разделе по технике безопасности. Знание этой информации поможет пользователю и находящимся поблизости людям избежать травм.

### ⚠ ОПАСНО

Работа на мокрой траве или на крутых склонах может привести к соскальзыванию и потере управления.

Переезд колес через край обрыва может вызвать опрокидывание машины и привести к тяжелой травме, смерти или утоплению.

На машине нет конструкции защиты при опрокидывании.

Чтобы избежать потери управления и вероятности опрокидывания:

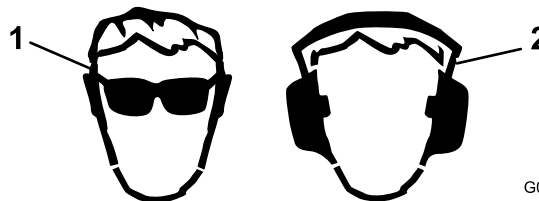
- Запрещается работать в непосредственной близости от ям и воды.
- Не эксплуатируйте машину на крутых склонах.
- На склонах снижайте скорость и будьте особенно внимательны.
- Избегайте внезапных изменений скорости.

### ⚠ ПРЕДОСТЕРЕЖЕНИЕ

Уровень шума, производимый машиной, при воздействии в течение длительного времени может привести к потере слуха.

Во время работы на этой машине надевайте средства защиты слуха.

Рекомендуется использовать защитные средства для глаз, органов слуха, ног и головы.



G009027

g009027

Рисунок 16

1. Используйте средства защиты глаз.
2. Используйте средства защиты органов слуха.

## Подготовка машины к использованию

1. Очистите машину от мусора сверху и снизу.
2. Убедитесь в том, что все плановое техническое обслуживание выполнено.
3. Убедитесь в том, что все защитные устройства и крышки находятся на своих местах и прочно прикреплены.
4. Проверьте уровень масла в двигателе.
5. Убедитесь в наличии топлива в топливном баке.
6. Убедитесь, что стояночный тормоз включен.
7. Поднимите транспортные колеса над землей и убедитесь в том, что они закреплены на месте.

## Проверка гидравлических шлангов и штуцеров.

**Интервал обслуживания:** Перед каждым использованием или ежедневно

Проверьте гидравлическую систему на наличие утечек, ослабленных монтажных опор, износа, незатянутых штуцеров, атмосферной и химической коррозии. Перед эксплуатацией машины произведите весь необходимый ремонт.

### **⚠ ПРЕДУПРЕЖДЕНИЕ**

Гидравлическая жидкость, выброшенная под давлением, может повредить кожный покров и проникнуть в ткани тела.

- Перед подачей давления в гидравлическую систему убедитесь в том, что все гидравлические шланги и трубопроводы исправны, а все гидравлические соединения и штуцеры герметичны.
- Не приближайтесь к местам точечных утечек или штуцерам, из которых под высоким давлением выбрасывается гидравлическая жидкость.
- Для обнаружения гидравлических утечек используйте картон или бумагу.
- Перед выполнением любых работ на гидравлической системе безопасно сбравите все давление в гидравлической системе.
- При попадании жидкости под кожу немедленно обратитесь к врачу.

## Проверка уровня масла в двигателе

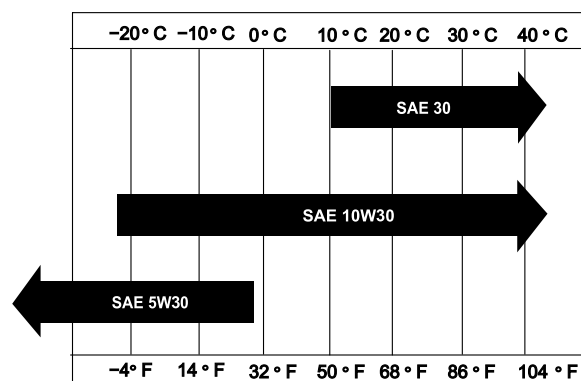
**Интервал обслуживания:** Перед каждым использованием или ежедневно

**Примечание:** Наилучший момент для проверки уровня масла в двигателе - когда двигатель холодный перед его запуском в начале рабочего дня. Если он уже поработал, перед проверкой дайте маслу стечь в поддон в течение не менее 10 минут.

**Емкость картера:** 0,60 л

**Тип:** SL, SM, SN или выше по эксплуатационной классификации API

**Вязкость:** в соответствии с температурой окружающего воздуха; см. [Рисунок 17](#).



g018667

g018667

Рисунок 17

1. Установите машину на плоскую горизонтальную поверхность.
2. Заглушите двигатель, подождите, пока он остынет, и очистите поверхность вокруг крышки масляного фильтра / щупа ([Рисунок 18](#)).

работы изменяет направление на обратное на подъемах или спусках.

## Проверка уровня гидравлической жидкости

**Интервал обслуживания:** Перед каждым использованием или ежедневно

Гидравлическая система заполняется на заводе высококачественной гидравлической жидкостью. **Проверьте уровень гидравлической жидкости перед первым запуском двигателя, и в дальнейшем проверяйте ежедневно.**

**Примечание:** Перед обслуживанием любой части системы гидравлического привода заглушите двигатель для стравливания давления в системе. Перед запуском двигателя после технического обслуживания гидравлической системы и повышением давления в гидравлических системах, проверьте все шланги и соединения на наличие повреждений и убедитесь в их герметичности. По мере необходимости следует заменять все поврежденные шланги и затягивать ослабленные соединения.

**Рекомендуемая гидравлическая жидкость:** **Высококачественная всесезонная гидравлическая жидкость Toro** (выпускается в 19-литровых канистрах или 208-литровых бочках). См. каталог запасных частей или обратитесь к официальному дистрибьютору компании Toro за номерами по каталогу).

Другие варианты рабочих жидкостей: При отсутствии жидкости Toro допускается использование других **стандартных рабочих жидкостей на нефтяной основе** при условии, что они соответствуют всем указанным далее характеристикам материала и требованиям отраслевых ТУ. Проконсультируйтесь у своего поставщика масел, чтобы убедиться в соответствии масла указанным характеристикам.

**Примечание:** Компания Toro не несет ответственности за повреждения, вызванные применением неразрешенных заменителей рабочей жидкости, поэтому используйте только продукты признанных изготовителей, рекомендациям которых можно доверять.

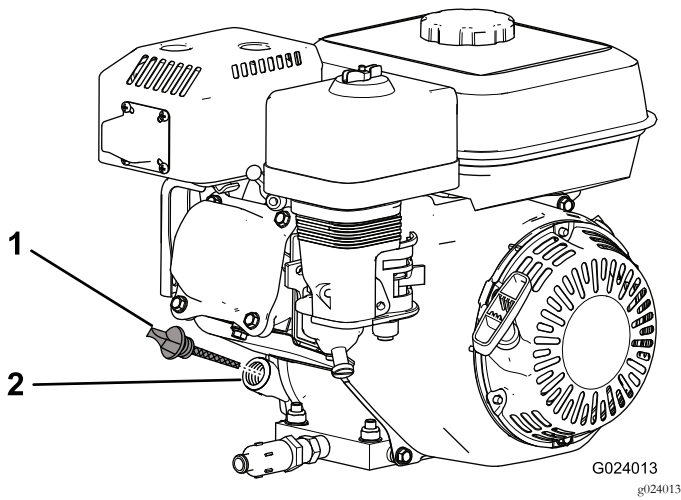


Рисунок 18

1. Крышка маслозаливной горловины/щуп
2. Заливная горловина горловины/щуп

3. Снимите крышку маслозаливной горловины/щуп, повернув ее против часовой стрелки.
4. Начисто вытрите крышку маслозаливной горловины/щуп и вставьте ее в горловину.

**Примечание:** Не ввинчивайте щуп в горловину.

5. Вытащите щуп и проверьте уровень масла.

**Примечание:** Если уровень масла рядом или ниже отметки нижнего предела на щупе, долейте масло так, чтобы уровень поднялся до отметки верхнего предела (нижний край отверстия заливной горловины), см. [Рисунок 19](#). Проверьте уровень масла снова. Не переполняйте картер.

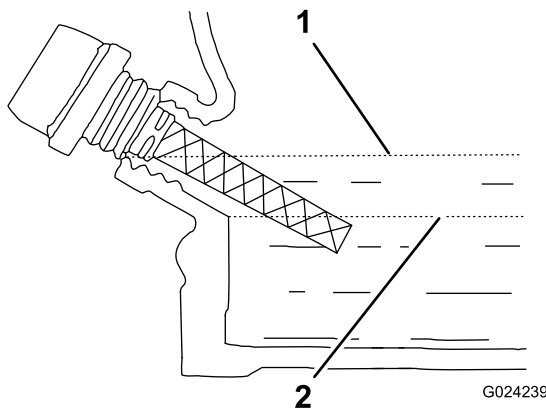


Рисунок 19

1. Верхний предел
2. Нижний предел

6. Установите крышку маслозаливной горловины/щуп и удалите все пролитое масло.

**Примечание:** Если двигатель работает с уровнем масла на нижнем пределе, могут произойти неприятные остановки двигателя в ситуациях, когда машина во время

**Противоизносное гидравлическое масло с высоким индексом вязкости и низкой температурой застывания, ISO VG 46 Универсальное**

Свойства материалов:

Вязкость, по ASTM D445	сСт при 40 °С: от 44 до 48 сСт при 100°С: от 7,9 до 9,1
Индекс вязкости по ASTM D2270	140 или выше.
Температура застывания по ASTM D97	от -37°С до -45°С
FZG, ступень отказа	не ниже 11
Содержание воды (в новой жидкости):	500 частей на миллион (максимум)

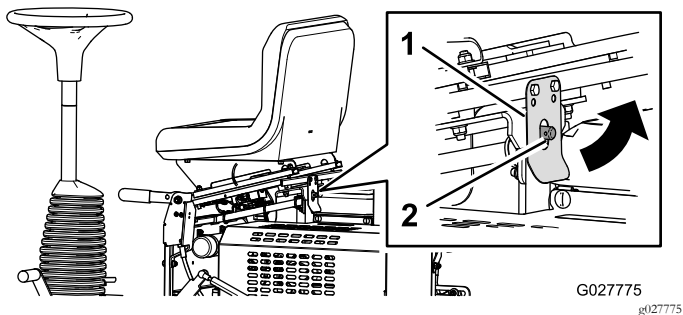
Отраслевые ТУ:

Vickers I-286-S, Vickers M-2950-S, Denison HF-0, Vickers 35 VQ 25 (Eaton ATS373-C)

Для транспортных средств (в отличие от использования на промышленных предприятиях) необходимо использовать надлежащие загущенные гидравлические жидкости с комплексом противоизносных присадок ZnDTP или ZDDP (но не беззольные жидкости).

**Примечание:** Многие гидравлические жидкости являются почти бесцветными, что затрудняет обнаружение точечных протечек. Красный краситель для добавки в гидравлическое масло поставляется в бутылках емкостью 20 мл. Одной бутылки достаточно на 15-22 л гидравлической жидкости. Закажите деталь с № по каталогу 44-2500 у местного официального дистрибьютора компании Toro.

1. Установите машину на ровной горизонтальной поверхности, заглушите двигатель и включите стояночный тормоз.
2. Оттяните защелку сиденья и наклоните сиденье вперед (Рисунок 20).



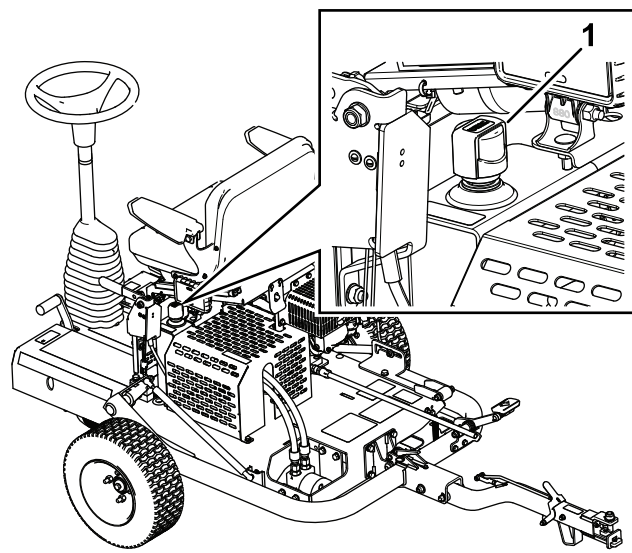
**Рисунок 20**

1. Защелка сиденья
2. Штифт защелки

3. Снимите крышку гидравлического бака и проверьте уровень гидравлической жидкости с помощью щупа (Рисунок 21).

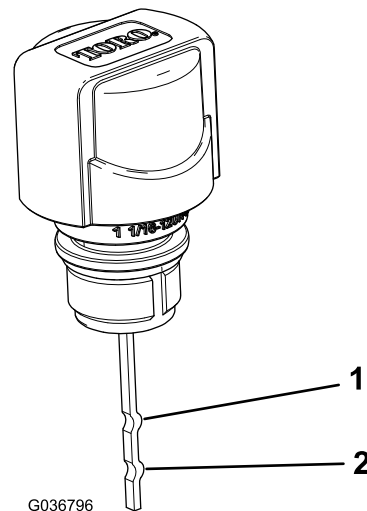
**Примечание:** Уровень жидкости должен находиться между отметками верхнего и нижнего

предельного уровня на измерительном щупе (Рисунок 22).



**Рисунок 21**

1. Крышка гидравлического бака



**Рисунок 22**

1. Верхний предел
2. Нижний предел

4. Если уровень жидкости низкий, добавьте достаточное количество жидкости до необходимого уровня.
5. Установите крышку бака.
6. Удалите всю пролитую жидкость.
7. Опустите и зафиксируйте сиденье.

## Проверка давления в шинах

Убедитесь в том, что транспортные шины накачаны до 1,03 бара.

## Заправка топливного бака

- Для получения наилучших результатов используйте только чистый, свежий (полученный в течение последних 30 дней), неэтилированный бензин с октановым числом не ниже 87 (метод оценки (R+M)/2).
- Подходящим топливом считается бензин, в состав которого входит до 10% этанола или 15% МТБЭ (метил-трет-бутилового эфира) по объему. Этанол и МТБЭ — это не одно и то же. Бензин с содержанием этилового спирта 15% (E15) по объему к использованию запрещен. **Никогда не используйте** бензин, содержащий более 10% этилового спирта по объему, такой как E15 (содержит 15% этилового спирта), E20 (содержит 20% этилового спирта) или E85 (содержит 85% этилового спирта). Использование запрещенного к применению бензина может привести к нарушениям эксплуатационных характеристик и/или повреждениям двигателя, которые не являются гарантийными случаями.
- **Запрещается** использовать бензин, содержащий метанол.
- **Запрещается** хранить топливо в топливном баке или в топливных емкостях в течение зимы, если только вы не используете стабилизатор топлива.
- **Запрещается** добавлять масло в бензин.

### ⚠ ПРЕДУПРЕЖДЕНИЕ

Попадание топлива в органы пищеварения вызывает тяжелые отравления, в том числе со смертельным исходом. Продолжительное воздействие паров может привести к тяжелой травме или заболеванию.

- Избегайте продолжительного вдыхания паров.
- Не приближайте лицо к патрубку и топливному баку или к отверстию кондиционера.
- Не допускайте попадания топлива в глаза и на кожу.

### ⚠ ОПАСНО

При определенных условиях топливо является чрезвычайно огнеопасным и взрывоопасным веществом. Возгорание или взрыв топлива могут вызвать ожоги и повреждение имущества.

- Заправку топливного бака производите вне помещения, на открытом месте, после полного остывания двигателя. Вытрите все разлитое топливо.
- Не заправляйте топливный бак до предела. Доливайте бензин в топливный бак до уровня 25 мм ниже верха бака. Это пустое пространство в баке позволит топливу расширяться.
- Курить при работе с топливом запрещено. Держитесь на безопасном расстоянии от открытого пламени и от мест, где топливо может воспламениться от искр.
- Храните бензин в штатной емкости в месте, недоступном для детей. Приобретаемый запас бензина должен быть рассчитан не более чем на 30 дней.
- Перед заправкой обязательно поставьте емкости на землю, в стороне от транспортного средства.
- Не заливайте емкости с топливом внутри транспортного средства, в кузове грузовика или на платформе прицепа, так как ковровое покрытие кабины или пластмассовая облицовка кузова могут изолировать емкость и замедлить рассеяние статического заряда.
- По возможности снимайте оборудование, имеющее бензиновый или дизельный двигатель, с грузовика или прицепа и заправляйте его на земле. При отсутствии такой возможности заправлять такое оборудование на грузовике или прицепе следует из переносной емкости, а не с помощью заправочного пистолета.
- При использовании заправочного пистолета держите его прижатым к краю заливной горловины топливного бака или емкости до окончания заправки.

Емкость топливного бака: 3,6 л (0,95 галлона США)

1. Очистите область вокруг крышки топливного бака и снимите крышку (Рисунок 23). Заполните топливный бак неэтилированным (минимальное октановое число 87) бензином до уровня примерно на 25 мм ниже верха бака, чтобы бензин мог расширяться.

**Внимание:** Не переполняйте топливный бак. Превышение рекомендованного уровня топлива приведет к повреждению двигателя из-за насыщения системы улавливания паров, вызывающего снижение рабочих характеристик двигателя. Это повреждение не является гарантийным случаем, и потребуются замена крышки топливного бака.

**Внимание:** Никогда не используйте метанол, бензин, содержащий метанол, или бензин, содержащий более 10% этанола, добавки к бензину, высокосортный бензин или светлый бензин, так как это может привести к повреждению топливной системы двигателя. Не смешивайте бензин с маслом.

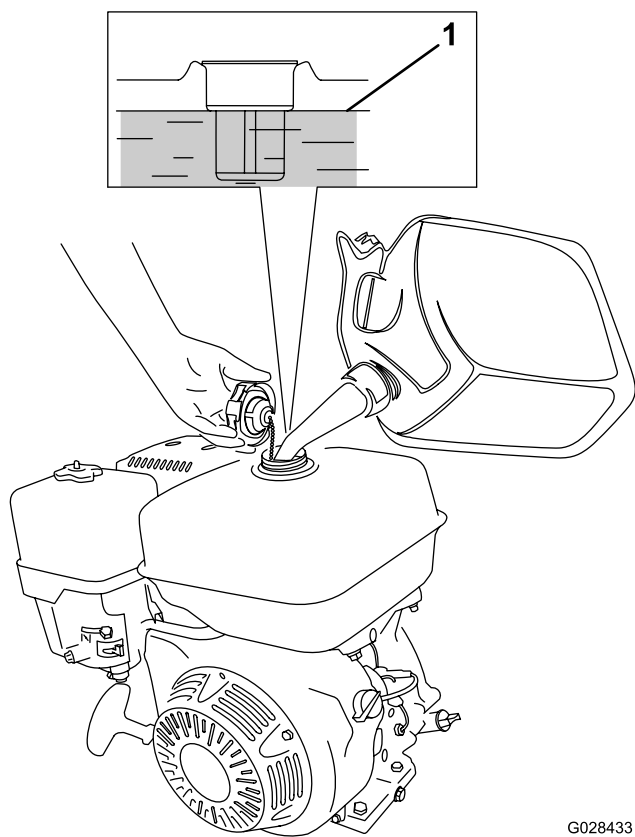


Рисунок 23

G028433  
g028433

1. Максимальный уровень топлива

2. Установите крышку топливного бака и удалите все пролитое топливо.

## Пуск и останов двигателя

**Примечание:** Изображения и описания органов управления, упоминаемых в настоящем разделе, см. в разделе [Органы управления двигателем \(страница 18\)](#).

## Пуск двигателя

**Примечание:** Убедитесь в том, что провод свечи зажигания подключен к свече зажигания.

1. Убедитесь в том, что стояночный тормоз включен и педали управления движением находятся в НЕЙТРАЛЬНОМ положении.
2. Переведите переключатель «Вкл./Выкл.» (On/Off) в положение «Вкл.» (ON).
3. Поверните отсечной топливный клапан в положение «ОТКРЫТО».
4. При запуске холодного двигателя переведите рычаг воздушной заслонки в положение «Вкл.» (ON) .

**Примечание:** При запуске прогретого двигателя можно не закрывать воздушную заслонку.

5. Установите регулятор дроссельной заслонки в положение БЫСТРО.
6. Встаньте сзади машины, потяните за ручку ручного стартера, пока не почувствуете сопротивление, затем энергично дерните за нее, чтобы запустить двигатель.

**Внимание:** Во избежание обрыва тросика или повреждения ручного стартера не вытягивайте тросик ручного стартера до предела или отпускайте ручку стартера при вытягивании тросика.

7. После того как двигатель запустится, переведите рычаг воздушной заслонки в положение «ВЫКЛ.» (OFF).
8. Для максимально эффективной работы катка переведите рычаг дроссельной заслонки в положение БЫСТРО (Fast).

## Останов двигателя

1. По окончании работы на машине верните педали управления движением в НЕЙТРАЛЬНОЕ положение и включите стояночный тормоз.
2. Снизьте частоту вращения двигателя и дайте поработать в течение 10-20 секунд на холостом ходу.
3. Поверните переключатель «Вкл./Выкл.» (On/Off) в положение «ВЫКЛ.» (OFF) .
4. Поверните отсечной топливный клапан в положение «ЗАКРЫТО».



# Проверка системы защитных блокировок

## ⚠ ПРЕДОСТЕРЕЖЕНИЕ

В случае отсоединения или повреждения защитных блокировочных выключателей возможно непредвиденное срабатывание машины, которое может привести к получению травм.

- Не вмешивайтесь в работу блокировочных выключателей.
- Ежедневно проверяйте работу блокировочных выключателей и заменяйте поврежденные выключатели перед эксплуатацией машины.

**Внимание:** Если система защитных блокировок не работает так, как описано ниже, незамедлительно отремонтируйте ее у официального дистрибьютора компании Того.

1. Включите стояночный тормоз, убедитесь в том, что педали управления движением находятся в НЕЙТРАЛЬНОМ положении, и запустите двигатель.
2. Сядьте на сиденье.
3. При включенном стояночном тормозе осторожно нажмите педаль управления движением, двигатель должен заглохнуть приблизительно через одну секунду.
4. При работающем двигателе и выключенном стояночном тормозе встаньте с сиденья и убедитесь в том, что двигатель заглохнет через одну секунду.

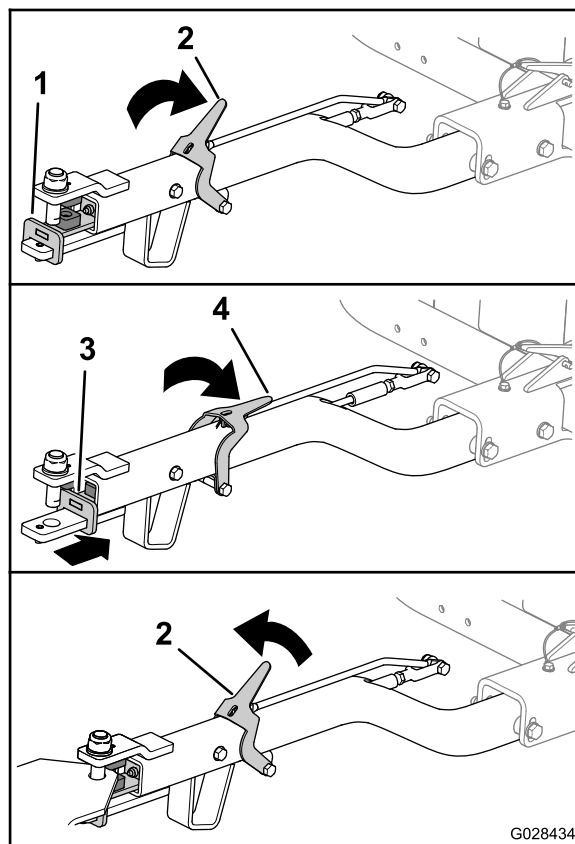
**Примечание:** Система блокировочных выключателей также предназначена для останова двигателя, если оператор встает с сиденья во время движения машины.

## Использование фиксатора сцепки

### Подсоединение машины к буксирной машине

Вставляя узел сцепки в сцепное устройство буксирной машины, нажмите на рычаг фиксатора сцепки. После совмещения сцепки и сцепного устройства в сборе отпустите рычаг (Рисунок 24).

**Внимание:** Убедитесь, что рычаг возвратился в положение «Вверх» и что сцепка и сцепное устройство в сборе разъединены.



G028434

g028434

Рисунок 24

- |  |   |
|--|---|
| 1. Сцепное устройство в сборе буксирной машины (вид спереди) | 3. Сцепное устройство в сборе (вид сзади) |
| 2. Рычаг фиксатора сцепки (вверх)                            | 4. Рычаг фиксатора сцепки (вниз)          |

### Отсоединение машины от буксировочного транспортного средства

Отделяя узел сцепки от сцепного устройства буксирной машины, нажмите на рычаг фиксатора сцепки (Рисунок 24). После отсоединения сцепки от сцепного устройства в сборе буксирной машины отпустите фиксатор.

# Транспортировка машины

1. Подведите машину к транспортирующему автомобилю.
2. Включите стояночный тормоз.
3. Передвиньте рычаг дроссельной заслонки в положение низкой частоты вращения и дайте двигателю поработать в течение 10-20 секунд.
4. Поверните переключатель «Вкл./Выкл.» (On/Off) в положение «ВЫКЛ.» (OFF) .
5. Поверните отсечной топливный клапан в положение «ЗАКРЫТО».
6. Поднимите машину на транспортные колеса следующим образом:
  - A. Поднимайте сцепку, пока фиксирующий рычаг не выйдет из зацепления с прорезью защелки (Рисунок 25).

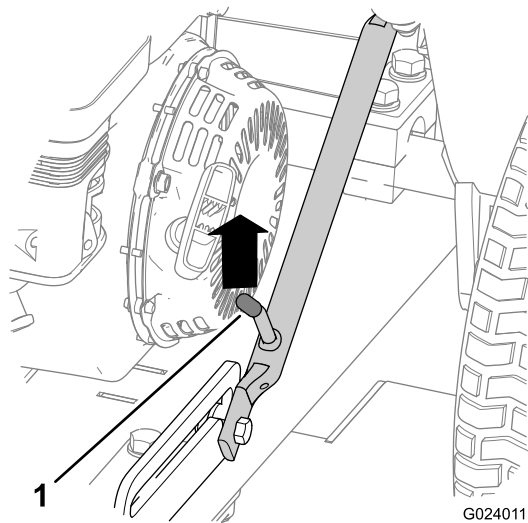


Рисунок 25

1. Фиксирующий рычаг

- B. Поднимите фиксирующий рычаг так, чтобы он свободно скользя, и потяните сцепку вниз.

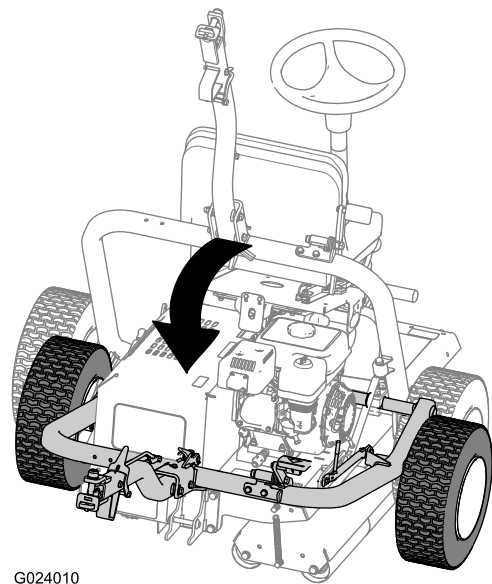


Рисунок 26

- C. Нажимайте на педаль сцепки, пока сцепка не зафиксируется на месте (Рисунок 27).

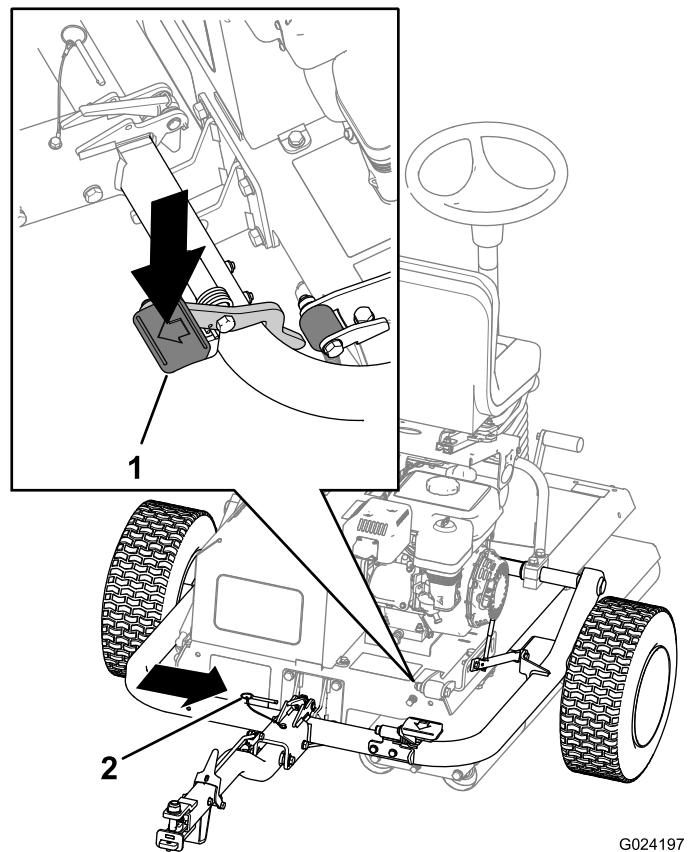


Рисунок 27

1. Педаль сцепки
2. Стопорный штифт

- D. Вставьте стопорный штифт (Рисунок 27).
7. Опустите машину на катки следующим образом:
  - A. Извлеките стопорный штифт (Рисунок 28).

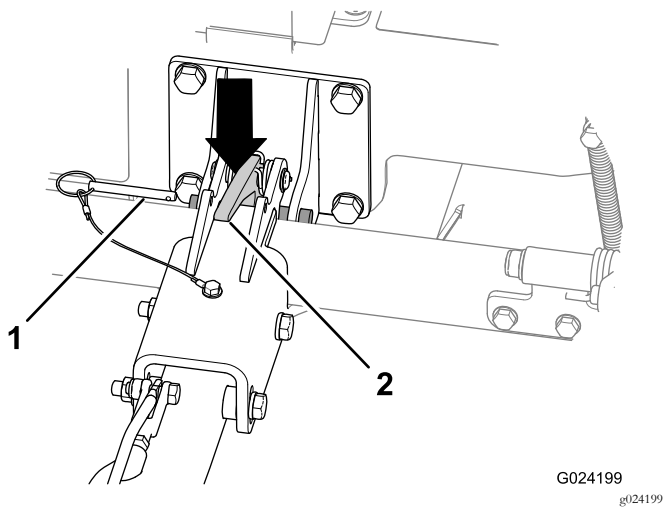


Рисунок 28

1. Стопорный штифт      2. Фиксатор сцепки

- V. Поднимите сцепку, чтобы немного наклонить машину.
- C. Нажмите на фиксатор сцепки, чтобы расцепить сцепку (Рисунок 28).
- D. Поднимайте сцепку (Рисунок 29), пока фиксирующий рычаг не войдет в зацепление с прорезью защелки (Рисунок 25).

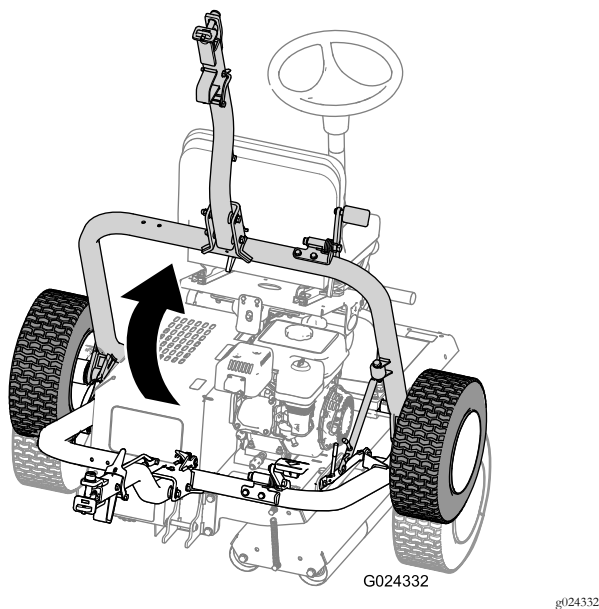


Рисунок 29

## Эксплуатация машины

1. Убедитесь, что стояночный тормоз включен.
2. Займите рабочее место оператора, обращая внимание на то, чтобы не нажать на педали управления движением.

3. Отрегулируйте положение сиденья и рулевого колеса так, чтобы чувствовать себя комфортно во время работы.
4. Выключите стояночный тормоз.
5. Держитесь за рулевое колесо и медленно нажимайте соответствующей ногой левую или правую педаль, в зависимости от направления, в котором вы хотите двигаться.

**Примечание:** Чем сильнее вы нажимаете педаль, тем быстрее вы движетесь в этом направлении.

6. Для остановки машины отпустите педаль.

**Примечание:** С опытом вы поймете, в какой момент следует отпускать педаль, – заранее до окончания участка обработки, поскольку машина будет некоторое время продолжать движение после того, как вы отпустите педаль. После полной остановки нажмите другую педаль, чтобы двигаться в обратном направлении.

**Примечание:** Не нажимайте педаль слишком быстро – это может привести к пробуксовке и разрушению травяного покрытия под приводным катком, а также к повреждению системы привода. Следует нажимать на педали медленно и постепенно.

7. Поверните рулевое колесо по часовой стрелке для поворота машины в прямом направлении.

Поверните рулевое колесо против часовой стрелки для поворота машины в обратном направлении.

**Примечание:** Поскольку направление движения изменяется после каждого прохода, необходимо потренироваться, чтобы привыкнуть к рулевому управлению..

**Внимание:** Для экстренной остановки машины нажмите другую педаль, переводя ее в НЕЙТРАЛЬНОЕ положение. Например, если нажата правая педаль, и машина движется вправо, то для остановки машины нажмите левую педаль, переводя ее в НЕЙТРАЛЬНОЕ положение. Нажатие должно быть уверенным, но не резким, поскольку резкое движение может привести к опрокидыванию машины на бок.

8. Выключите стояночный тормоз.
9. Перед разборкой машины убедитесь в том, что она находится на ровной горизонтальной поверхности.

## Советы по эксплуатации

- При эксплуатации машины на холмах приводной каток должен находиться на нижней стороне

склона, чтобы обеспечить надежное сцепление с поверхностью. Несоблюдение этого указания может привести к повреждению газона.

- Для максимально эффективной работы машины периодически удаляйте скопления загрязнений на катках.

# Техническое обслуживание

## Рекомендуемый график(и) технического обслуживания

Периодичность технического обслуживания	Порядок технического обслуживания
Через первые 5 часа	<ul style="list-style-type: none"><li>• Проверьте и при необходимости подтяните все ослабленные гайки, болты и фитинги.</li></ul>
Через первые 20 часа	<ul style="list-style-type: none"><li>• Замените моторное масло.</li><li>• Замените гидравлическую жидкость и фильтр.</li></ul>
Перед каждым использованием или ежедневно	<ul style="list-style-type: none"><li>• Проверьте гидравлические шланги и штуцеры.</li><li>• Проверьте уровень масла в двигателе.</li><li>• Проверьте уровень гидравлической жидкости.</li><li>• Проверьте давление воздуха в шинах транспортных колес.</li><li>• Проверьте систему защитных блокировок.</li><li>• Смажьте подшипник приводного катка. (необходимо смазывать непосредственно после каждой мойки).</li><li>• Проверьте воздухоочиститель.</li><li>• Убедитесь, что стояночный тормоз не позволяет машине перемещаться, когда она поставлена на стоянку.</li><li>• Проверьте и при необходимости подтяните все ослабленные гайки, болты и фитинги.</li><li>• Проверьте наличие топлива в баке.</li></ul>
После каждого использования	<ul style="list-style-type: none"><li>• Очистите от мусора весь каток, особенно область вокруг двигателя.</li></ul>
Через каждые 50 часов	<ul style="list-style-type: none"><li>• Очистите воздухоочиститель (при работе в пыльных условиях или условиях повышенной загрязненности это следует делать чаще).</li></ul>
Через каждые 100 часов	<ul style="list-style-type: none"><li>• Замените моторное масло.</li><li>• Проверьте/отрегулируйте свечу зажигания.</li><li>• Очистите отстойник.</li></ul>
Через каждые 300 часов	<ul style="list-style-type: none"><li>• Замените бумажный элемент.</li><li>• Замените свечу зажигания.</li><li>• Проверьте и отрегулируйте зазоры в клапанах.</li></ul>
Через каждые 400 часов	<ul style="list-style-type: none"><li>• Замените гидравлическую жидкость и фильтр.</li></ul>
Перед помещением на хранение	<ul style="list-style-type: none"><li>• Восстановите поврежденное лакокрасочное покрытие.</li></ul>
Ежегодно	<ul style="list-style-type: none"><li>• Осмотрите всю машину, в том числе проверьте надежность затяжки всех гаек и болтов.</li></ul>

**Внимание:** См. руководство владельца двигателя для получения информации о дополнительном техническом обслуживании.

**Примечание:** Чтобы получить электрическую или гидравлическую схему для вашей машины, посетите веб-сайт [www.Toro.com](http://www.Toro.com).

## ▲ ПРЕДУПРЕЖДЕНИЕ

Если вы не проявляете должной осторожности при работе с опасными веществами, они могут нанести тяжелый вред здоровью.

- Изучите все этикетки и инструкции, касающиеся материалов, которые вы используете.
- Используйте необходимые средства индивидуальной защиты и пользуйтесь опасными веществами с должной осторожностью.

К категории опасных относятся следующие жидкости:

Вещества	Оцененный риск
Бензин	Низкий
Смазочное масло	Низкий
Гидравлическая жидкость	Низкий
Консистентная смазка	Низкий

- При использовании любой из перечисленных выше жидкостей необходимо использовать средства защиты глаз и перчатки и принимать меры для предотвращения проливов.
- Не допускайте контакта жидкости с кожей; при попадании на кожу смойте ее водой с мылом.
- Избегайте попадания в глаза, при попадании промойте проточной водой и, если не поможет, обратитесь за медицинской помощью.
- Избегайте попадания в желудочно-кишечный тракт, при проглатывании обратитесь за медицинской помощью.
- Остерегайтесь жидкости под высоким давлением из пробитых отверстий, поврежденных соединений и т.п. Жидкость под высоким давлением может повредить кожные покровы. Если жидкость повреждает кожные покровы, немедленно обратитесь за медицинской помощью.
- Для поиска утечек всегда используйте кусок картона или бумаги.
- Отходы не должны загрязнять поверхностные воды, дренажи или канализационные системы.

**Внимание:** Не допускайте нанесения вреда окружающей среде. Утилизируйте опасные вещества надлежащим образом. Для утилизации опасных отходов направляйте их на специальные предприятия.

## Обозначение зон, на которые следует обратить особое внимание

Проверку выполнил:		
Пункт	Дата	Информация
1		
2		
3		
4		
5		
6		
7		
8		

## Контрольный лист ежедневного технического обслуживания

Скопируйте эту страницу для повседневного использования.

Пункт проверки при техобслуживании	Дни недели:						
	Пн	Вторн.	Среда	Четв.	Пятн.	Суб.	Воск.
Проверьте легкость работы шарниров.							
Проверьте уровень топлива.							
Проверьте уровень масла в двигателе.							
Проверьте уровень гидравлической жидкости.							
Проверьте воздушный фильтр.							
Проверьте систему защитной блокировки.							
Очистите ребра системы воздушного охлаждения двигателя.							
При наличии необычных шумов двигателя, произведите проверку.							
Проверьте шланги на отсутствие повреждений.							
Убедитесь в отсутствии утечек жидкостей.							
Произведите смазку, используя все масленки для консистентной смазки.							
Проверьте давление в шинах.							
Подправьте поврежденную краску.							

# Действия перед техническим обслуживанием

Эффективность некоторых операций по техническому обслуживанию, регулировке или ремонту будет определяться возможностями владельца.

Не наклоняйте машину без необходимости. При наклоне машины существует риск попадания моторного масла в головку цилиндра двигателя, а также риск вытекания гидравлической жидкости из крышки, расположенной на верху бака. Такие утечки могут привести к дорогостоящему ремонту машины. Для обслуживания нижней деки поднимите машину подъемником или небольшим краном.

# Смазка

## Смазывание подшипника приводного катка

**Интервал обслуживания:** Перед каждым использованием или ежедневно (необходимо смазывать непосредственно после каждой мойки).

**Тип консистентной смазки:** консистентная смазка № 2 на литиевой основе.

1. Дочиста протрите поверхность, чтобы посторонние вещества не могли попасть в подшипник.
2. Закачайте консистентную смазку в масленку, как показано на [Рисунок 30](#).

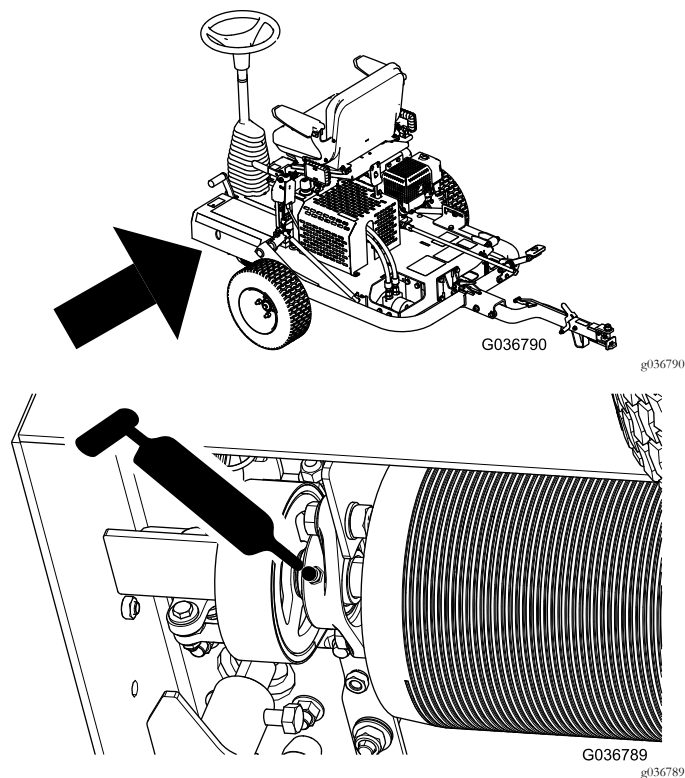


Рисунок 30

3. Удалите всю избыточную смазку.

**Внимание:** После смазки необходимо некоторое время прогнать машину вне участка с травяным покровом, чтобы удалить всю избыточную смазку и предотвратить возможность повреждения травяного покрова.



# Техническое обслуживание двигателя

## Замена моторного масла

**Интервал обслуживания:** Через первые 20 часа—Замените моторное масло.

Через каждые 100 часов—Замените моторное масло.

1. Запустите двигатель и дайте ему поработать в течение нескольких минут до прогрева масла; затем заглушите двигатель.
2. Поднимите машину на транспортные колеса.
3. Наклоните машину двигателем к земле и закрепите противоположную сторону в этом положении.
4. Установите сливной шланг на сливной клапан ([Рисунок 31](#)).
5. Поместите другой конец шланга в подходящий контейнер для масла ([Рисунок 31](#)).

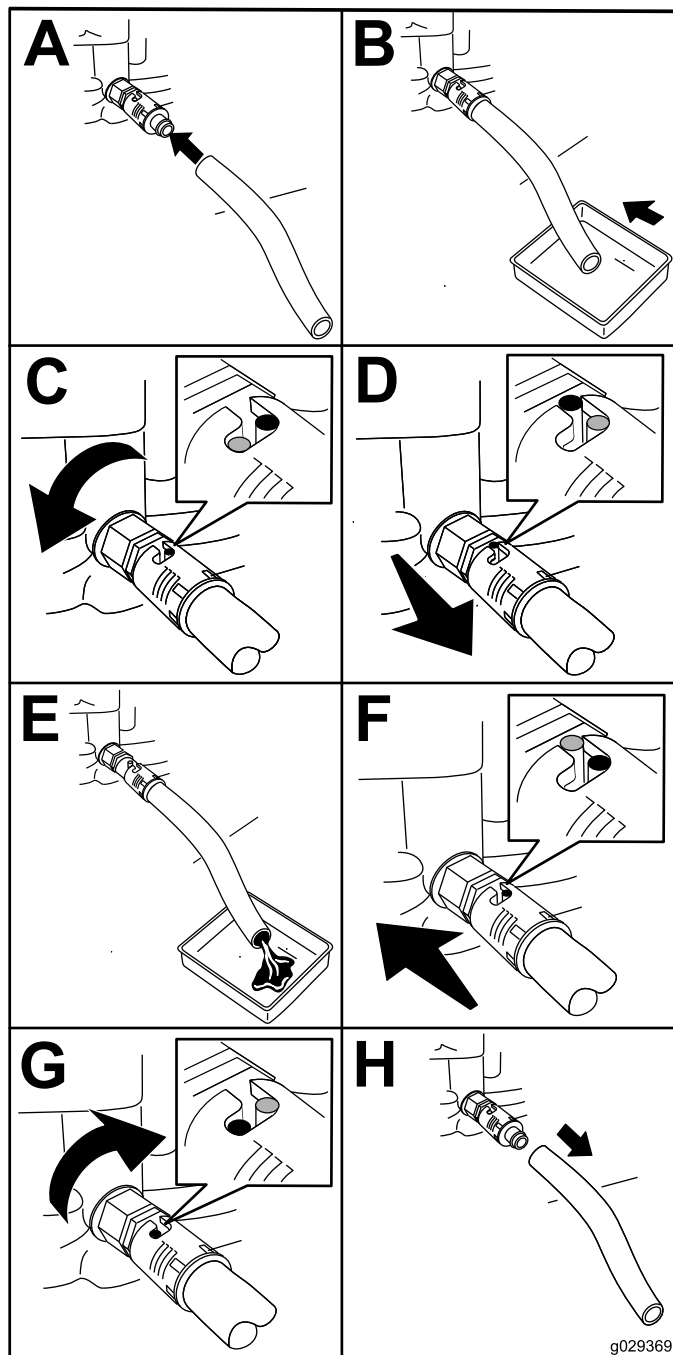


Рисунок 31

6. Поверните маслосливной кран на 1/4 оборота против часовой стрелки, чтобы начать слив масла ([Рисунок 31](#)).
7. После того как все масло стечет, закройте маслосливной кран, повернув его на 1/4 оборота по часовой стрелке ([Рисунок 31](#)).
8. Снимите сливной шланг и удалите все пролитое масло.
9. Залейте в картер соответствующее масло, см. [Проверка уровня масла в двигателе \(страница 20\)](#).

10. Утилизируйте масло надлежащим образом. Утилизируйте его в соответствии местными нормами.

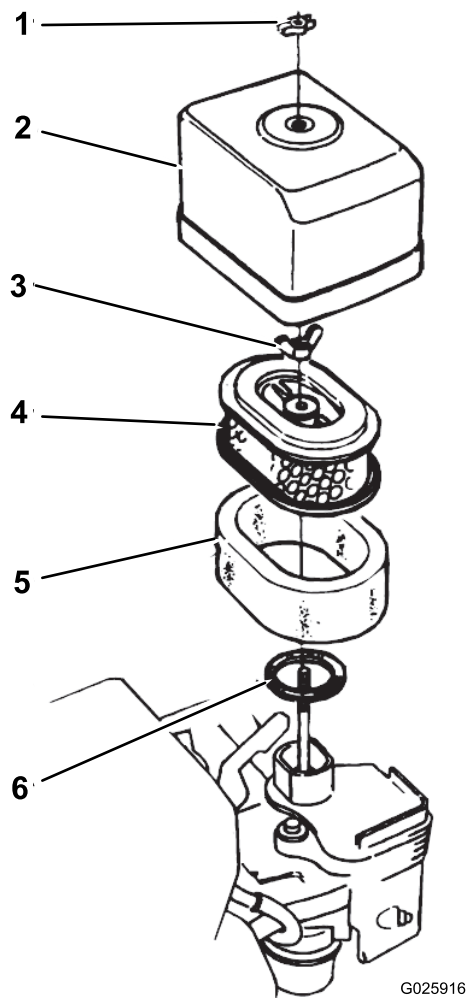
## Обслуживание воздухоочистителя

**Интервал обслуживания:** Перед каждым использованием или ежедневно—Проверьте воздухоочиститель.

Через каждые 50 часов—Очистите воздухоочиститель (при работе в пыльных условиях или условиях повышенной загрязненности это следует делать чаще).

Через каждые 300 часов—Замените бумажный элемент.

1. Отсоедините провод от свечи зажигания.
2. Удалите барашковую гайку крепления крышки воздухоочистителя и снимите крышку (Рисунок 32).



G025916

g025916

**Рисунок 32**

- |                             |                        |
|-----------------------------|------------------------|
| 1. Барашковая гайка         | 4. Бумажный элемент    |
| 2. Крышка воздухоочистителя | 5. Элемент из поролона |
| 3. Барашковая гайка         | 6. Прокладка           |

3. Тщательно очистите крышку.
4. Удалите барашковую гайку крепления воздушного фильтра и снимите фильтр (Рисунок 32).
5. Снимите элемент из поролона с бумажного фильтра (Рисунок 32).
6. Проверьте оба фильтрующих элемента и замените в случае повреждения.

**Примечание:** Меняйте бумажный элемент воздушного фильтра через установленный период времени.

7. Очистите элемент из поролона следующим образом:
  - A. Промойте фильтрующий элемент в растворе жидкого моющего средства и теплой воде.

**Примечание:** Для удаления грязи отожмите фильтрующий элемент, но не выкручивайте, потому что поролон может порваться.

- В. Высушите элемент, завернув его в чистую ветошь.

**Примечание:** Для сушки фильтрующего элемента, отжимайте ветошь и элемент, но не выкручивайте, потому что поролон может порваться.

- С. Пропитайте фильтрующий элемент чистым моторным маслом.

**Примечание:** Отожмите элемент для его равномерной пропитки и удаления излишнего масла. Элемент из поролона следует смочить маслом.

8. Очистите бумажный элемент, постучав несколько раз фильтрующим элементом по твердой поверхности для удаления грязи.

**Примечание:** Не используйте щетку или сжатый воздух для удаления грязи. Щетка вдавливает грязь в волокна, а сжатый воздух может повредить бумажный фильтр.

9. Установите элемент из поролона, бумажный элемент и крышку воздухоочистителя.

**Внимание:** Не эксплуатируйте двигатель без фильтрующих элементов – это может привести к чрезмерному износу и повреждению двигателя.

## Обслуживание свечи зажигания

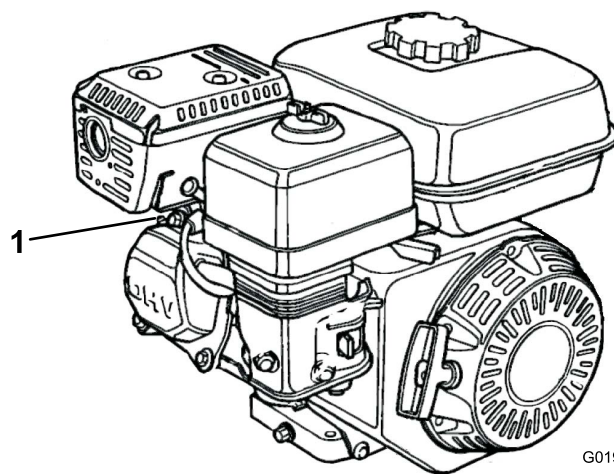
**Интервал обслуживания:** Через каждые 100 часов—Проверьте/отрегулируйте свечу зажигания.

Через каждые 300 часов—Замените свечу зажигания.

**Тип:** свеча зажигания NGK BPR6ES или аналогичная

**Воздушный зазор:** от 0,70 до 0,80 мм; см. [Рисунок 34](#)

1. Отсоедините провод свечи зажигания от свечи зажигания ([Рисунок 33](#)).



G019905

g019905

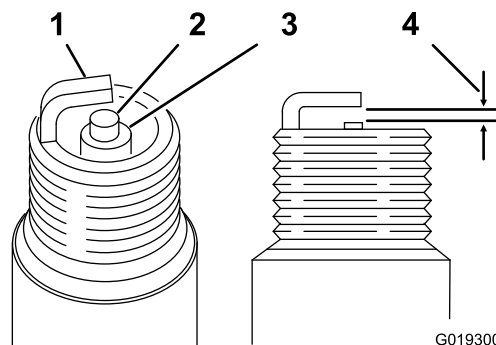
**Рисунок 33**

1. Провод свечи зажигания

2. Очистите поверхность вокруг свечи зажигания и выкрутите свечу из головки блока цилиндров.

**Внимание:** Замените треснувшую или загрязненную свечу зажигания. Для очистки электродов не используйте пескоструйную обработку, не скоблите электроды, и не очищайте их с помощью проволочной щетки, так как абразивная пыль может со свечи попасть в цилиндр и повредить двигатель.

3. Отрегулируйте воздушный зазор. Он должен составлять от 0,70 до 0,80 мм ([Рисунок 34](#)).



G019300

g019300

**Рисунок 34**

1. Боковой электрод  
2. Центральный электрод  
3. Изолятор  
4. от 0,70 до 0,80 мм

4. Вручную установите свечу зажигания с правильно отрегулированным зазором, избегая заедания резьбы.

5. Завернув свечу зажигания до упора, затяните ее с помощью свечного ключа, чтобы сжать уплотнительную шайбу.

- При установке новой свечи зажигания, затяните ее на 1/2 оборота после установки вручную до упора, чтобы сжать уплотнительную шайбу.
- При установке использовавшейся ранее свечи зажигания, затяните ее на 1/8-1/4 оборота после установки вручную до упора, чтобы сжать уплотнительную шайбу.

**Примечание:** Незатянутая свеча зажигания может привести к перегреву и повреждению двигателя. Перетянутая свеча зажигания может повредить резьбу в головке блока цилиндров.

6. Подсоедините провод к свече зажигания.

## Проверка и регулировка зазоров в клапанах

**Интервал обслуживания:** Через каждые 300 часов

**Внимание:** Обратитесь к руководству владельца двигателя.

# Техническое обслуживание топливной системы

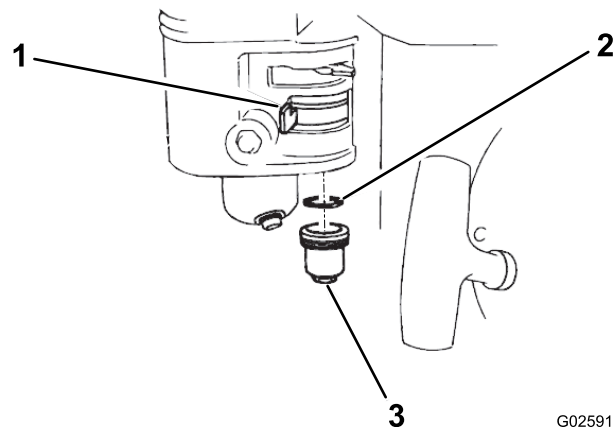
## Очистка отстойника

**Интервал обслуживания:** Через каждые 100 часов—Очистите отстойник.

## ▲ ОПАСНО

При определенных условиях бензин является чрезвычайно огнеопасным и взрывоопасным веществом. Возгорание или взрыв топлива могут вызвать ожоги и повреждение имущества.

- Заправку топливного бака производите вне помещения, на открытом участке, после полного остывания двигателя. Вытрите все разлитое топливо.
- Не заправляйте топливный бак до предела. Доливайте бензин в топливный бак до уровня 25 мм ниже верха бака. Это пустое пространство в баке позволит топливу расширяться.
- Курить при работе с топливом запрещено. Держитесь на безопасном расстоянии от открытого пламени и от мест, где топливо может воспламениться от искр.
- Храните бензин в штатной емкости в месте, недоступном для детей. Приобретаемый запас бензина должен быть рассчитан не более чем на 30 дней.
- Перед заправкой обязательно поставьте емкости на землю, в стороне от транспортного средства.
- Не заливайте емкости с топливом внутри транспортного средства, в кузове грузовика или на платформе прицепа, так как ковровое покрытие кабины или пластмассовая облицовка кузова могут изолировать емкость и замедлить рассеяние статического заряда.
- По возможности снимайте оборудование, имеющее бензиновый или дизельный двигатель, с грузовика или прицепа и заправляйте его на земле. При отсутствии такой возможности заправлять такое оборудование на трейлере следует из переносной емкости, а не с помощью заправочного пистолета.
- При использовании раздаточной насадки на бензозаправочной станции держите насадку прижатой к краю заливной горловины топливного бака или емкости до окончания заправки.



G025917  
g025917

Рисунок 35

1. Отсечной клапан
2. Уплотнительное кольцо
3. Отстойник

2. Промойте отстойник и уплотнительное кольцо в негорючем растворителе и тщательно их просушите.
3. Вставьте уплотнительное кольцо в топливный отсечной клапан и установите отстойник. Надежно затяните отстойник.

1. Переведите топливный клапан в положение «ВЫКЛ.» (OFF), затем снимите топливный отстойник и уплотнительное кольцо (Рисунок 35).

# Техническое обслуживание приводной системы

## Замена гидравлической жидкости и фильтра

**Интервал обслуживания:** Через первые 20 часа—Замените гидравлическую жидкость и фильтр.

Через каждые 400 часов—Замените гидравлическую жидкость и фильтр.

**Внимание:** Используйте только высококачественную всесезонную гидравлическая жидкость компании Togo (ISO VG 46) или аналогичную жидкость. Другие жидкости могут вызвать повреждение системы.

1. Поместите сливной поддон под сливную пробку бака гидравлической жидкости (Рисунок 36).

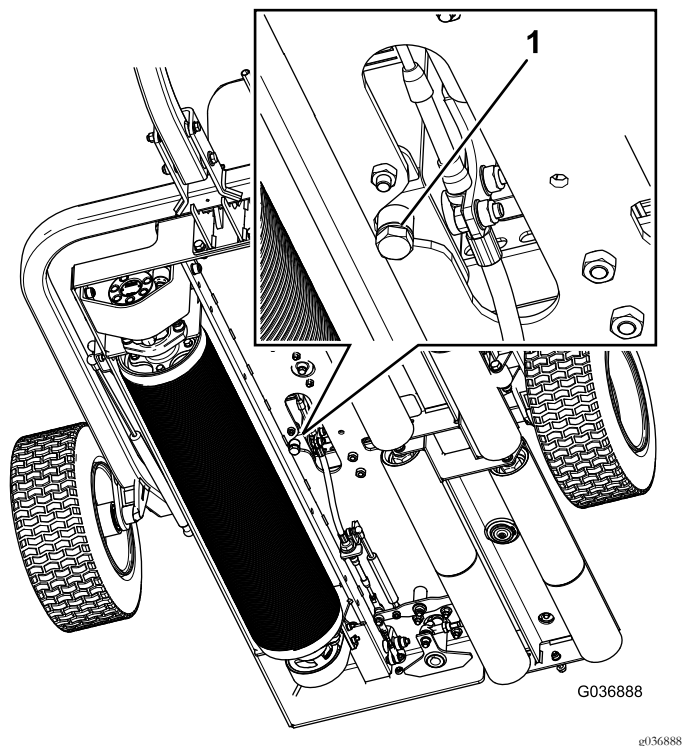


Рисунок 36

1. Пробка сливного отверстия
2. Снимите сливную пробку в днище бака (Рисунок 36).
3. Когда вся жидкость будет слита, установите сливную пробку на место.
4. Очистите область вокруг места крепления фильтра.

5. Поместите сливной поддон под фильтр, а затем снимите фильтр (Рисунок 37).

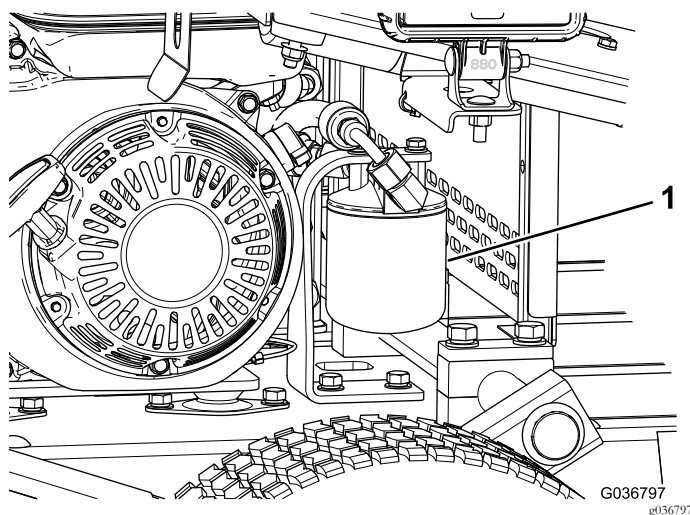


Рисунок 37

1. Гидравлический фильтр
  6. Заполните новый фильтр соответствующей гидравлической жидкостью.
  7. Смажьте уплотнительную прокладку и установите фильтр вручную так, чтобы прокладка соприкоснулась с головкой фильтра, затем поверните еще на 3/4 оборота.
- Примечание:** Теперь фильтр должен быть герметичным.
8. Снимите крышку гидравлического бака (Рисунок 21).
  9. Залейте в бак соответствующую жидкость, см. Проверка уровня гидравлической жидкости (страница 21).
  10. Установите крышку бака.
  11. Удалите всю пролитую жидкость.
  12. Запустите машину и дайте ей проработать в течение 3-5 минут на малой частоте холостого хода для циркуляции рабочей жидкости и полного удаления воздуха, попавшего в систему.
  13. Заглушите двигатель, проверьте уровень гидравлической жидкости и долейте жидкость в случае необходимости.
  14. Опустите и зафиксируйте сиденье.
  15. Утилизируйте рабочую жидкость и фильтр в соответствии с местными правилами.

# Техническое обслуживание тормозов

## Проверка и регулировка стояночного тормоза

**Интервал обслуживания:** Перед каждым использованием или ежедневно

Убедитесь, что стояночный тормоз не позволяет машине перемещаться, когда она поставлена на стоянку.

Отрегулируйте стояночный тормоз следующим образом:

- Чтобы увеличить тормозное усилие, затяните контргайку тормоза (Рисунок 38).
- Чтобы уменьшить тормозное усилие, ослабьте контргайку тормоза (Рисунок 38).

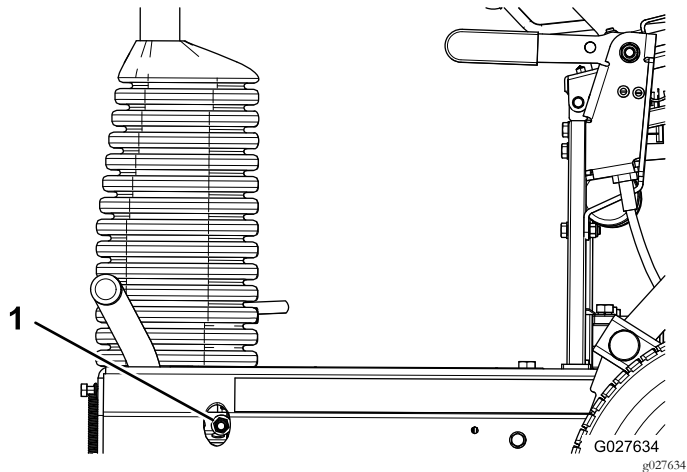


Рисунок 38

1. Контргайка тормоза

**Примечание:** Убедитесь в том, что стояночный тормоз полностью выключен, когда ручка тормоза находится в опущенном положении.

## Очистка

Очищайте катки по мере необходимости, распыляя воду в отверстия корпусов катков (Рисунок 39).

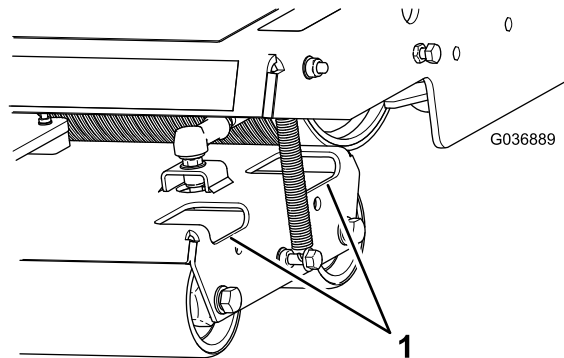


Рисунок 39

1. Отверстия доступа

Следите за тем, чтобы поверхность вокруг гидромотора была чистой, удаляя всю грязь и мусор (Рисунок 40).

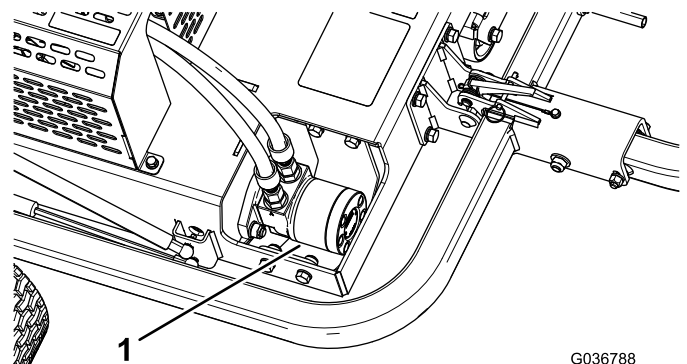


Рисунок 40

1. Гидромотор

# Хранение

1. Удалите скошенную траву, грязь и сажу со всех наружных частей машины, особенно с катков и двигателя. Удалите грязь и сухую траву с наружных поверхностей ребер головки цилиндров и корпуса вентилятора на двигателе.

**Внимание:** Машину можно мыть мягким моющим средством с водой. Не мойте машину струей под давлением. Избегайте излишнего использования воды, в особенности около двигателя.

2. Для длительного хранения (более 90 дней) добавьте стабилизирующую/кондиционирующую присадку к топливу в баке.
  - A. Для распределения кондиционированного топлива по топливной системе запустите двигатель на 5 минут.
  - B. Заглушите двигатель, подождите, пока он остынет, и слейте топливо из бака или же продолжайте работу двигателя, пока он не заглохнет.
  - C. Запустите двигатель и дайте ему поработать до тех пор, пока он не заглохнет. Повторите эту процедуру с закрытой воздушной заслонкой, пока двигатель не будет запускаться снова.
  - D. Утилизируйте топливо надлежащим образом. Утилизируйте его в соответствии местными нормами.
3. Проверьте и затяните все болты, гайки и винты. Отремонтируйте или замените все изношенные или поврежденные детали.
4. Подкрасьте все поцарапанные или оголенные металлические поверхности. Краску можно приобрести у вашего официального сервисного дистрибьютора.
5. Храните машину в чистом, сухом гараже или складском помещении. Накройте машину для ее защиты и сохранения в чистоте.



**Примечания:**

**Примечания:**

## **Заявление о конфиденциальности для европейских пользователей**

Информация, которую запрашивает компания Togo

Togo Warranty Company (Togo) обеспечивает конфиденциальность ваших данных. Чтобы обработать вашу заявку на гарантийный ремонт и связаться с вами в случае отзыва изделий, мы просим вас предоставить нам некоторую персональную информацию, либо непосредственно в нашу компанию, либо через ваше местное отделение или дилера компании Togo.

Система гарантий Togo размещена на серверах, находящихся на территории Соединенных Штатов, где закон о соблюдении конфиденциальности может не обеспечивать такой же уровень защиты, как в вашей стране.

**ПРЕДОСТАВЛЯЯ НАМ СВОЮ ПЕРСОНАЛЬНУЮ ИНФОРМАЦИЮ, ВЫ СОГЛАШАЕТЕСЬ НА ЕЕ ОБРАБОТКУ В СООТВЕТСТВИИ С ОПИСАНИЕМ В НАСТОЯЩЕМ ЗАЯВЛЕНИИ О КОНФИДЕНЦИАЛЬНОСТИ.**

Способ использования информации компанией Togo

Компания Togo может использовать вашу персональную информацию, чтобы обрабатывать гарантийные заявки и связываться с вами в случае отзыва изделия или для каких-либо иных целей, о которых мы вам сообщим. Компания Togo может предоставлять вашу информацию в свои филиалы, дилерам или другим деловым партнерам в связи с любыми из указанных видов деятельности. Мы не будем продавать вашу персональную информацию каким-либо сторонним компаниям. Мы оставляем за собой право раскрывать персональную информацию в соответствии с положениями применимых законов и по запросу соответствующих органов власти с целью обеспечения правильной работы наших систем или для нашей собственной защиты или защиты пользователей.

Хранение вашей персональной информации

Мы будем хранить вашу персональную информацию, пока она будет нужна нам для осуществления целей, для которых она была первоначально собрана или для других законных целей (например, соблюдение установленных норм) или в соответствии с положениями применяемого закона.

Обязательство компании Togo по обеспечению безопасности вашей персональной информации

Мы принимаем все необходимые меры для защиты вашей персональной информации. Мы также предпринимаем действия для поддержания точности и актуальности персональной информации.

Доступ и исправление вашей личной информации

Если вы захотите просмотреть или исправить свою личную информацию, просим связаться с нами по электронной почте [legal@togo.com](mailto:legal@togo.com).

## **Закон о защите прав потребителей Австралии**

Клиенты в Австралии могут найти информацию, относящуюся к Закону о защите прав потребителей Австралии, внутри упаковки или у своего местного дилера компании Togo.



## Общая гарантия компании Toro

### Ограниченная гарантия

#### Условия гарантии и товары, на которые она распространяется

Компания Toro® и ее филиал Toro Warranty Company в соответствии с заключенным между ними соглашением совместно гарантируют, что серийное изделие Toro («Изделие») не будет иметь дефектов материала или изготовления в течение двух лет или 1500 часов работы\* (в зависимости от того, что произойдет раньше). Настоящая гарантия распространяется на все изделия, за исключением азотаторов (см. отдельные условия гарантии на эти изделия). При наличии гарантийного случая компания произведет ремонт Изделия за свой счет, включая диагностику, трудозатраты, запасные части и транспортировку. Настоящая гарантия начинается со дня доставки Изделия первоначальному розничному покупателю.  
\* Изделие оборудовано счетчиком моточасов.

#### Порядок подачи заявки на гарантийное обслуживание

В случае возникновения гарантийного случая вы должны незамедлительно сообщить об этом дистрибьютору серийных изделий или официальному дилеру серийных изделий, у которых было приобретено Изделие. Если вам нужна помощь в определении местонахождения дистрибьютора серийных изделий или официального дилера или если у вас есть вопросы относительно ваших прав и обязанностей по гарантии, вы можете обратиться к нам по адресу:

Отделение обслуживания серийной продукции  
Toro Warranty Company  
8111 Lyndale Avenue South  
Bloomington, MN 55420-1196  
Эл. почта: commercial.warranty@toro.com

#### Обязанности владельца

Вы, являясь владельцем Изделия, несете ответственность за выполнение необходимого технического обслуживания и регулировок, указанных в Руководстве для оператора. Невыполнение требуемого технического обслуживания и регулировок может быть основанием для отказа в исполнении гарантийных обязательств.

#### Позиции и условия, не защищенные гарантией

Не все неисправности или нарушения работы изделия, возникшие в течение гарантийного периода, являются дефектами материала или изготовления. Действие этой гарантии не распространяется на следующее:

- Неисправности изделия, возникшие в результате использования запасных частей, произведенных третьей стороной, либо установки и использования дополнительных частей или измененных принадлежностей и изделий других фирм. На эти позиции изготовителем может быть предусмотрена отдельная гарантия.
- Неисправности изделия, возникшие в результате невыполнения рекомендованного технического обслуживания и/или регулировок. Невыполнение надлежащего технического обслуживания изделия компании Toro согласно Рекомендованному техническому обслуживанию, описанному в *Руководстве для оператора*, может привести к отказу исполнения гарантийных обязательств.
- Неисправности изделия, возникшие в результате грубого нарушения правил его эксплуатации.
- Части, расходуемые в процессе эксплуатации, кроме случаев, когда они будут признаны дефектными. Следующие части, помимо прочего, являются расходуемыми или быстроизнашивающимися в процессе нормальной эксплуатации частями Изделия: тормозные колодки и накладки, накладки муфт, ножи, барабаны, неподвижные ножи, зубья, свечи зажигания, поворотные колеса, шины, фильтры, ремни и определенные детали разбрызгивателей, такие как диафрагмы, насадки, обратные клапаны и т. п.
- Поломки, вызванные внешними воздействиями. Факторы, рассматриваемые как внешние воздействия, включают, помимо прочего, атмосферное воздействие, способы хранения, загрязнение, использование

#### Другие страны, за исключением США и Канады

Для получения гарантийных полисов, действительных для соответствующих стран, регионов или штатов, покупателям следует обращаться к дистрибьюторам (дилерам) компании Toro. Если по какой-либо причине вы не удовлетворены услугами вашего дистрибьютора или испытываете трудности с получением информации о гарантии, обратитесь к импортеру изделий компании Toro. Если все другие средства оказались безуспешными, вы можете обратиться к нам в компанию Toro Warranty Company.

неразрешенных охлаждающих жидкостей, смазочных материалов, присадок, удобрений, воды, химикатов и т. п.

- Нормальные шум, вибрация, износ и старение.
- Нормальный "износ" включает, помимо прочего, повреждение сидений в результате износа или истирания, потертость окрашенных поверхностей, царапины на предупредительных надписях или окнах и т.п.

#### Части

Части, замена которых запланирована при необходимом техническом обслуживании, имеют гарантию на период до планового срока замены этих частей. На части, замененные по настоящей гарантии, действует гарантия в течение действия первоначальной гарантии на изделие, и они становятся собственностью компании Toro. Окончательное решение о том, подлежит ли ремонту или замене какая-либо существующая часть или узел, принимается компанией Toro. Компания Toro имеет право использовать для гарантийного ремонта восстановленные детали.

#### Примечание по гарантии в отношении аккумуляторных батарей многократного цикла глубокого заряда-разряда:

Аккумуляторные батареи многократного цикла глубокого заряда-разряда за время своего срока службы могут обеспечить определенное полное число киловатт-часов. Методы эксплуатации, подзарядки и технического обслуживания могут увеличить или уменьшить срок службы аккумуляторной батареи. Поскольку аккумуляторные батареи в настоящем изделии являются расходными деталями, эффективность их работы между зарядками будет постепенно уменьшаться до тех пор, пока аккумуляторная батарея полностью не выйдет из строя. Ответственность за замену отработанных вследствие нормальной эксплуатации аккумуляторных батарей несет владелец изделия. Необходимость в замене аккумуляторной батареи за счет владельца может возникнуть во время действия нормального гарантийного периода на изделие.

#### Техническое обслуживание, выполняемое за счет владельца

Регулировка двигателя, смазка, очистка и полировка, замена деталей и устранение неисправностей, на которые не распространяется гарантия, а также замена фильтров, охлаждающей жидкости и проведение рекомендованного технического обслуживания входят в число нормальных операций по уходу за изделиями компании Toro, выполняемыми за счет владельца.

#### Общие условия

Выполнение ремонта официальным дистрибьютором или дилером компании Toro является вашим единственным возмещением убытков по настоящей гарантии.

**Компания The Toro Company и Toro Warranty Company не несут ответственности за косвенные, случайные или последующие убытки, связанные с использованием изделий компании Toro, на которые распространяется действие настоящей гарантии, включая любые затраты или расходы на предоставление замещающего оборудования или оказание услуг в течение обоснованных периодов нарушения работы или неиспользования оборудования во время ожидания завершения ремонта в соответствии с условиями настоящей гарантии. Не существует каких-либо иных гарантий, за исключением упоминаемой ниже гарантии на системы контроля выхлопных газов (если применимо).**

Все подразумеваемые гарантии коммерческого качества или пригодности для конкретного применения ограничены продолжительностью настоящей прямой гарантии. В некоторых странах не допускается исключать случайные или последующие убытки или ограничения на срок действия подразумеваемой гарантии, вследствие чего вышеуказанные исключения и ограничения могут на вас не распространяться.

Настоящая гарантия предоставляет вам конкретные законные права, но вы можете также иметь и другие права, которые меняются в зависимости от страны использования.