

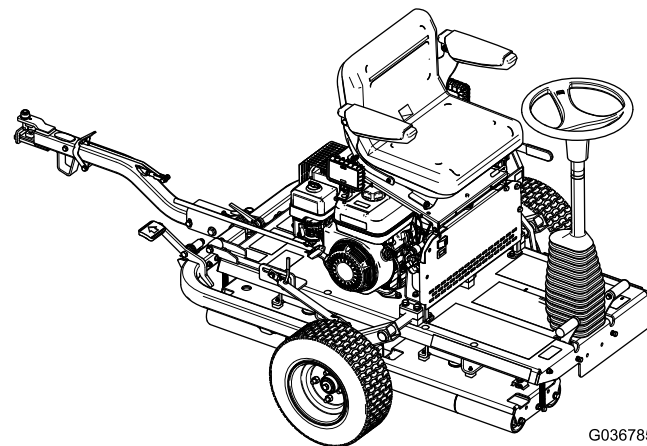


**Count on it.**

**Betjeningsvejledning**

# GreensPro™ 1260-greenstromle

Modelnr. 44913—Serienr. 40000000 og derover



G036785



Dette produkt overholder alle relevante EU-direktiver.  
Yderligere oplysninger fås på den separate produktspecifikke overensstemmelseserklæring.

## ⚠ ADVARSEL

### CALIFORNIEN

Advarsel i henhold til erklæring nr. 65

Dette produkt indeholder et eller flere kemikalier, der ifølge staten Californien er kræftfremkaldende og giver medfødte defekter eller forplantningsskader.

Udstødningsgassen fra dette produkt indeholder kemikalier, der ifølge staten Californien er kræftfremkaldende samt giver fødselsskader eller andre forplantningsskader.

**Vigtigt:** Det er en overtrædelse af California Public Resource Code Section 4442 eller 4443 at bruge eller betjene denne motor på et skovbegrøet, buskbegrøet eller græsbegrøet område, medmindre motoren er forsynet med en gnistskærm som defineret i Section 4442, som vedligeholdes og er i god driftsmæssig stand, eller medmindre motoren er bygget, udstyret og vedligeholdt til brandforebyggelse.

Dette gnisttændingssystem er i overensstemmelse med den canadiske ICES-002

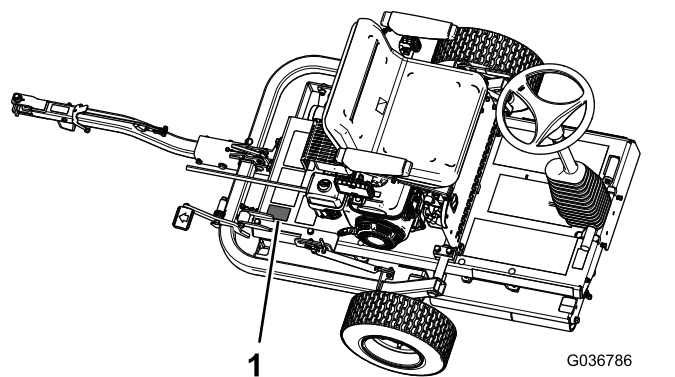
## Indledning

Dette er en greenstromle, der er beregnet til brug af professionelle, ansatte operatører i kommercielle anvendelsesområder. Den er primært beregnet til at tromle greens, tennisbaner og andre overflader på fine velholdte plæner i parker, på golfbaner, sportsbaner og kommercielle områder.

Læs denne vejledning omhyggeligt, så du kan lære at betjene og vedligeholde produktet korrekt samt undgå person- og produktskade. Det er dit ansvar at betjene produktet korrekt og sikkert.

Du kan kontakte Toro direkte på [www.Toro.com](http://www.Toro.com) for at få oplysninger om produkter og tilbehør, hjælp til at finde en forhandler og for at registrere dit produkt.

Når du har brug for service, originale Toro-dele eller yderligere oplysninger, bedes du kontakte en autoriseret serviceforhandler eller Toros kundeservice samt have produktets model- og serienummer parat. [Figur 1](#) angiver, hvor model- og serienummeret er placeret på produktet. Skriv numrene, hvor der er gjort plads til dette.



Figur 1

1. Model- og serienummerets placering

Modelnr. \_\_\_\_\_

Serienr. \_\_\_\_\_

Denne vejledning advarer dig om mulige farer og giver dig særlige sikkerhedsoplysninger ved hjælp af advarselssymbolet ([Figur 2](#)), der angiver en fare, som kan forårsage alvorlig personskade eller død, hvis du ikke følger de anbefalede forholdsregler.



Figur 2

1. Advarselssymbol

Denne betjeningsvejledning bruger to ord til at fremhæve oplysninger. **Vigtigt** henleder opmærksomheden på særlige mekaniske oplysninger, og **Bemærk** angiver generel information, som det er værd at lægge særligt mærke til.

# Indhold

Sikkerhed .....	3
Sikker betjeningspraksis .....	3
Toro-sikkerhed.....	5
Sikkerheds- og instruktionsmærkater .....	6
Opsætning .....	10
1 Montering af transporthjulene .....	11
2 Montering af bugsertræksamlingen .....	11
3 Udskiftning af advarselsmærkaten .....	13
4 Flytning af maskinen fra pallen.....	13
5 Smøring af maskinen .....	14
Produktoversigt .....	14
Betjeningsanordninger .....	15
Motorens betjeningsanordninger .....	16
Specifikationer .....	17
Redskaber/tilbehør .....	17
Betjening .....	17
Sæt sikkerheden i højsædet.....	17
Klargøring til anvendelse af maskinen.....	18
Kontrol af hydraulikslangerne og -fittings.....	18
Kontrol af motoroliestanden.....	18
Kontrol af hydraulikvæskstanden .....	19
Kontrol af dæktrykket .....	20
Opfyldning af brændstoftanken .....	20
Start og sluk af motoren .....	21
Kontrol af sikkerhedslåsesystemet .....	22
Brug af bugsertrækkets lås .....	22
Transport af maskinen .....	23
Betjening af maskinen .....	24
Tip vedrørende betjening .....	24
Vedligeholdelse .....	25
Skema over anbefalet vedligeholdelse .....	25
Bemærkninger om problemområder .....	27
Kontrolliste for daglig vedligeholdelse .....	27
Tiltag forud for vedligeholdelse .....	28
Smøring .....	28
Smøring af drevtromlens leje.....	28
Motorvedligeholdelse .....	29
Skift af motorolien.....	29
Serviceeftersyn af luftfilteret .....	30
Serviceeftersyn af tændrøret.....	30
Kontrol og justering af ventilafstanden .....	31
Vedligeholdelse af brændstofsysteem .....	32
Rengøring af bundfældningsskålen.....	32
Vedligeholdelse af drivsystem .....	33
Udskiftning af hydraulikvæsken og -filteret .....	33
Vedligeholdelse af bremses .....	34
Kontrol og justering af parkeringsbremsen .....	34
Rengøring .....	34
Opbevaring .....	35

# Sikkerhed

Denne maskine er designet i overensstemmelse med EN ISO 12100:2010 og ANSI B71.4-2012.

**Vigtigt: Påkrævede CE-lovgivningsmæssige data kan findes i overensstemmelseserklæringen, der følger med maskinen.**

Ukorrekt brug eller vedligeholdelse af maskinen kan medføre personskade. For at nedsætte risikoen for potentiel personskade skal operatøren overholde disse sikkerhedsforskrifter og altid være opmærksom på advarselssymbolerne, der betyder Forsigtig, Advarsel eller Fare – personlige sikkerhedsanvisninger. Hvis forskrifterne ikke overholdes, kan det medføre personskade eller død.

## Sikker betjeningspraksis

### Uddannelse

- Læs *betjeningsvejledningen* og andet uddannelsesmateriale omhyggeligt. Bliv fortrolig med betjeningsanordningerne og sikkerhedssymbolerne, samt hvordan maskinen bruges korrekt.
- Hvis operatøren(-erne) eller mekanikeren(-erne) ikke kan læse eller forstå oplysningerne, er det ejerens ansvar at forklare dette materiale for dem.
- Alle operatører og mekanikere bør gennemgå denne uddannelse. Ejeren er ansvarlig for uddannelsen af brugerne.
- Lad aldrig børn eller andre personer, der ikke kender denne vejledning, bruge eller foretage eftersyn af maskinen. Vær opmærksom på, at lokale forskrifter kan angive en mindstealder for operatøren.
- Anvend aldrig maskinen, når der er mennesker, især børn, eller kæledyr i nærheden.
- Husk, at operatøren eller brugeren er ansvarlig for ulykker eller farer, der måtte ramme andre mennesker eller deres ejendom.
- Ejeren/brugeren kan forhindre og er ansvarlig for ulykker eller personskader, som måtte ramme personer eller ejendom.
- Kør ikke med passagerer.
- Alle førere bør søge at få professionel og praktisk vejledning. En sådan vejledning skal understrege:
  - Omtanke og koncentration er meget vigtige, når der arbejdes med plænetraktorer.
  - Brug af driftspedalerne er ikke tilstrækkeligt til at få kontrol over plænetraktorer, der skrider ved kørsel på en skråning.

Hovedårsagerne til mistet herredømme er:

- Utilstrækkeligt tromlegreb
- For hurtig kørsel
- Utilstrækkelig opbremsning

- Maskintypen er uegnet til formålet
- Manglende kendskab til jordforholdenes betydning, især skråninger.
- Hold øje med trafikken, når du krydser eller kører i nærheden af veje.

## Forberedelser

- Brug altid hensigtsmæssigt skridsikkert fodtøj, sikkerhedsbriller og høreværn, når du anvender maskinen. Sæt langt hår op. Bær ikke smykker.
- Undersøg nøje det område, hvor maskinen skal bruges, og fjern alle genstande, som kan blive beskadiget af maskinen, eller som kan beskadige maskinen.
- Udskift slidte eller defekte lydpotter.
- Bedøm terrænet, så du kan vælge det nødvendige tilbehør og udstyr til korrekt og sikker udførelse af opgaven. Brug kun tilbehør og udstyr, der er godkendt af producenten.
- Kontroller, at alle sikkerhedsafskærmninger er korrekt monteret og fungerer korrekt. Betjen ikke maskinen, medmindre disse fungerer korrekt.

## Betjening

- Lad ikke motoren køre i et uventileret rum, hvor der kan samles farlige kulilte-dampe og andre udstødningsdampe.
- Anvend kun maskinen i dagslys eller i godt kunstigt lys.
- Vær opmærksom på huller i terrænet samt andre skjulte risici.
- Undgå om muligt at betjene maskinen i vådt græs.
- Vær yderst forsigtig, når du skifter retning på skråninger.
- Anvend ikke på meget stejle skråninger.
- Husk at ingen skråninger er sikre. Kørsel på græsskråninger kræver særlig opmærksomhed. For at forhindre, at maskinen vælter, skal følgende forholdsregler overholdes:
  - undgå pludselig standsning eller start, når der køres op og ned ad skråninger,
  - Aktiver transmissionen langsomt.
  - Vær opmærksom på små forhøjninger og huller samt andre skjulte farer.
- Inden du stiger ned fra maskinen, skal du sørge for, at den er parkeret på en plan overflade, og huske at aktivere parkeringsbremsen, så den ikke kan rulle væk.
- Sænk hastigheden, og udvis ekstra forsigtighed på skråninger. Plæneforholdene kan påvirke maskinens stabilitet. Udvis forsigtighed, når du kører tæt på bratte afsatser.
- Luk for brændstoffølslen, når maskinen opbevares eller transporteres. Brændstof må ikke opbevares i nærheden af åben ild eller aftappes inden døre.
- Parker maskinen på en plan flade. Spær om nødvendigt hjulene, eller aktiver parkeringsbremsen. Lad aldrig ikke-uddannet personale servicere maskinen.

- Brug om nødvendigt støttebukke til at understøtte komponenter.
- Tag forsigtigt trykket af komponenter, hvori der er oplagret energi.
- Lad aldrig nogle komme i nærheden af maskinen under drift.
- Betjen aldrig maskinen med beskadigede afskærmninger eller uden afskærmninger. Sørg for, at alle afskærmninger fungerer korrekt.
- Lav ikke om på motorens regulatorindstillinger, og kørsel ikke motoren ved for høj hastighed. Hvis motoren betjenes ved for høj hastighed, kan risikoen for personskade øges.
- Før du forlader førersædet:
  - Stop maskinen på plant terræn.
  - Aktiver parkeringsbremsen.
  - Lad motoren køre i tomgang i 10 til 20 sekunder.
  - Sluk motoren.
- Sluk motoren:
  - Før du fylder brændstof på.
  - Før du efterser, rengør eller arbejder på maskinen.
  - Hvis du rammer et fremmedlegeme, eller hvis der forekommer en unormal vibration. Efterse maskinen for skader, og foretag udbedringer, før du starter og betjener maskinen igen.
- Reducer motorens omdrejningstal, før motoren standses, og luk brændstofventilen, når du er færdig med at anvende maskinen.
- Hold hænder og fødder væk fra tromlerne.
- Betjen ikke maskinen, hvis du er syg, træt eller påvirket af alkohol eller medicin.
- Lyn kan forårsage alvorlig personskade eller død. Hvis der observeres lyn eller høres torden i området, må maskinen ikke anvendes. Søg ly.
- Vær forsigtig, når du lægger maskinen på eller af en trailer eller lastbil.

## Sikker håndtering af brændstoffer

- For at undgå person- eller tingsskade skal du være yderst forsigtig, når du håndterer brændstof. Brændstof er ekstremt brandfarligt, og dampene er eksplosive.
- Sluk alle cigaretter, cigarer, piber og andre antændingskilder.
- Brug kun en godkendt brændstofbeholder.
- Tag aldrig brændstoffdækslet af, og påfyld aldrig brændstof, når motoren kører.
- Lad motoren køle af før genopfyldning.
- Fyld aldrig brændstof på maskinen indendørs.

- Opbevar aldrig maskinen eller brændstofbeholderen, hvor der er åben ild, gnister eller vågeblus som f.eks på en vandvarmer eller på andre apparater.
- Fyld aldrig beholdere inde i et køretøj eller på en lastbil eller anhænger med plastikforing. Stil altid beholdere på jorden med afstand fra køretøjet før påfyldning.
- Fjern udstyr fra lastbilen eller anhængerens, og fyld det op igen på jorden. Hvis dette ikke er muligt, skal påfyldningen af udstyret finde sted med en bærbar beholder i stedet for direkte fra brændstofstanderen.
- Påfyldningsdysen skal altid være i kontakt med kanten af åbningen i brændstofftanken eller -dunken, indtil påfyldningen er afsluttet.
- Brug ikke en dyselåseenhed.
- Hvis der kommer brændstof på tøj, skal du skifte tøj øjeblikkeligt.
- Overfyld aldrig brændstofftanken. Sæt brændstofdækslet på igen, og stram det.

## Vedligeholdelse og opbevaring

- Luk for brændstofafbryderventilen, når maskinen opbevares eller transporteres. Brændstof må ikke opbevares i nærheden af åben ild eller aftappes inden døre.
- Parker maskinen på en plan overflade. Aktiver parkeringsbremsen, og spær om nødvendigt anhængerhjulene. Lad aldrig ikke-uddannet personale servicere maskinen.
- Brug om nødvendigt støttebukke til at understøtte komponenter.
- Tag forsigtigt trykket af komponenter, hvori der er oplagret energi.
- Hold alle møtrikker, bolte og skruer tilspændte for at sikre, at maskinen er i en sikker driftsmæssig stand. Udskift alle slidte eller beskadigede møtrikker, bolte og skruer.
- Opbevar aldrig maskinen med brændstof i tanken i en bygning, hvor brandfarlige dampe kan nå åben ild eller gnister.
- Lad motoren køle af, før du opbevarer maskinen på et lukket sted, og opbevar den ikke i nærheden af åben ild.
- Mindsk risikoen for ildebrand ved at holde motoren, lyd-potten og området til brændstofopbevaring fri for græs, blade eller overskydende fedt.
- Hold alle dele i god driftsmæssig stand og alle beslag og hydraulikfittings tilspændt. Udskift alle slidte eller beskadigede dele og mærkater.
- Hvis brændstofftanken skal tømmes, skal dette foregå udendørs.
- Vær forsigtig, når du justerer maskinen, så du undgår at få fingrene ind mellem maskinens roterende og faste dele.
- Sluk motoren, og frakobl tændrørskablet. Vent på, at al bevægelse standser, før du justerer, rengør eller reparerer maskinen.

- Fjern græs og andet snavs fra tromlerne, drevene, lyd-potterne og motoren for at forhindre brand. Tør spildt olie eller brændstof op.
- Hold hænder og fødder væk fra bevægelige dele. Undgå om muligt at foretage justeringer, mens motoren kører.

## Bugsering

- Vær forsigtig, når du lægger maskinen på eller af en trailer eller lastbil.
- Brug ramper i fuld bredde, når du lægger maskinen på eller af en trailer eller lastbil.
- Fastgør maskinen med stropper, kæder, kabler eller reb. Både de forreste og bageste stropper bør føres ned og udad fra maskinen.

## Toro-sikkerhed

Nedenstående liste indeholder sikkerhedsoplysninger specifikt for Toro-produkter eller andre sikkerhedsoplysninger, du skal kende, og som ikke er indeholdt i CE-, ISO- eller ANSI-standarderne.

Følg altid sikkerhedsforskrifterne for at undgå alvorlig personskade eller død.

Brug af dette produkt til andre formål, end det er beregnet til, kan være farligt for brugeren og omkringstående personer.

- Maskinens retning (højre eller venstre) bestemmes fra førerens siddende position.
- Du skal vide, hvordan man slukker for motoren hurtigt.
- Brug af sikkerhedsfodtøj og lange bukser anbefales og kræves i henhold til visse lokale forskrifter og forsikringsbestemmelser.
- Brændstof skal håndteres forsigtigt. Tør eventuelt spildt brændstof op.
- Det kræver koncentration at bruge maskinen. Gør følgende for at undgå at miste herredømmet over maskinen:
  - Kør ikke tæt på bunkere, grøfter, vandløb eller andre farer.
  - Sænk hastigheden, når du drejer. Undgå at stoppe og starte pludseligt.
- Rør ikke ved motoren, lyd-potten eller udstødningsrøret, mens motoren kører, eller kort tid efter den er slukket, da disse områder kan være så varme, at de kan forårsage brandsår.
- Stop klipningen, hvis en person eller et dyr uventet dukker op i eller nær arbejdsområdet.

## Vedligeholdelse og opbevaring

- Kontroller regelmæssigt alle brændstofrørs tæthed og tilstand. Tilspænd eller reparer dem som nødvendigt.
- Hvis du har brug for at lade motoren køre for at udføre en vedligeholdelsesmæssig justering, skal du holde hænder,

fødder, tøj og alle kropsdele væk fra tromlerne, redskaber og bevægelige dele. Hold alle personer på afstand.

- Få en autoriseret Toro-forhandler til at kontrollere det maksimale motoromdrejningstal med en omdrejningstæller af hensyn til sikker og nøjagtig drift. Det maksimale regulerede motoromdrejningstal skal være 3.600 o/min.

- Hvis maskinen får brug for større reparationer, eller hvis du ønsker hjælp, bedes du kontakte en autoriseret Toro-forhandler.
- Brug kun originale Toro-reservedele og tilbehør for at sikre optimal ydelse og sikre, at maskinen fortsat overholder sikkerhedscertificeringen. Reservedele og tilbehør, der er fremstillet af andre producenter, kan være farlige, og brug heraf kan gøre garantien ugyldig.

## Sikkerheds- og instruktionsmærkater



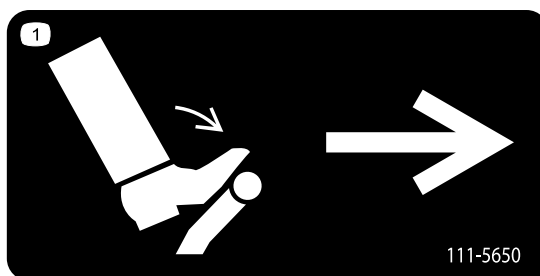
Sikkerheds- og instruktionsmærkaterne kan nemt ses af operatøren og er placeret tæt på potentielle risikoområder. Beskadigede eller bortkomne mærkater skal udskiftes.



93-6686

decal93-6686

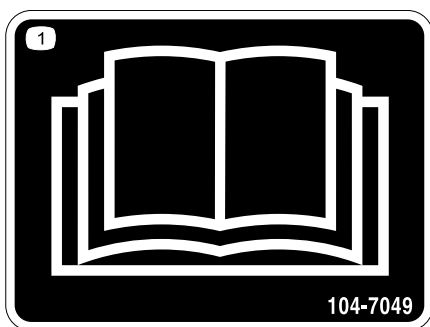
1. Hydraulikvæske
2. Læs *Betjeningsvejledningen*.



111-5650

decal111-5650

1. Traktionspedal. Skub for at bevæge mod højre.



104-7049

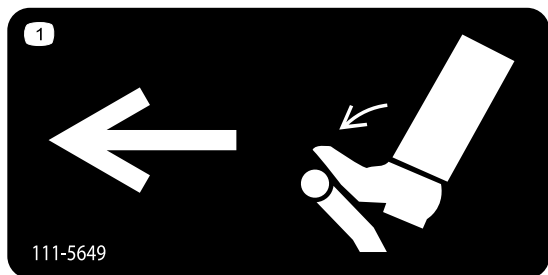
decal104-7049

1. Læs *betjeningsvejledningen*.



117-2718

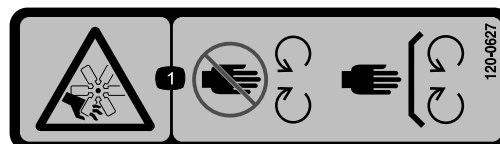
decal117-2718



111-5649

decal111-5649

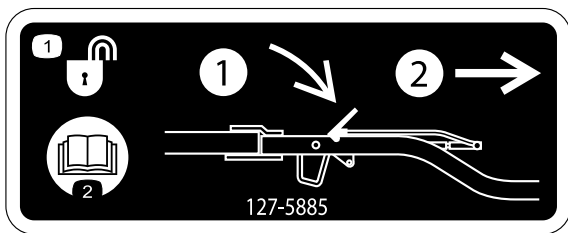
1. Traktionspedal. Skub for at bevæge mod venstre.



120-0627

decal120-0627

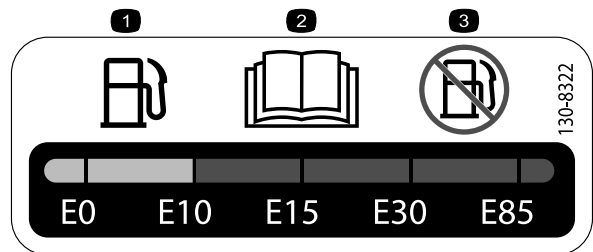
1. Fare for at skære sig/amputation, ventilator – hold afstand til bevægelige dele. Hold alle afskærmninger og sikkerhedsanordninger på plads.



127-5885

decal127-5885

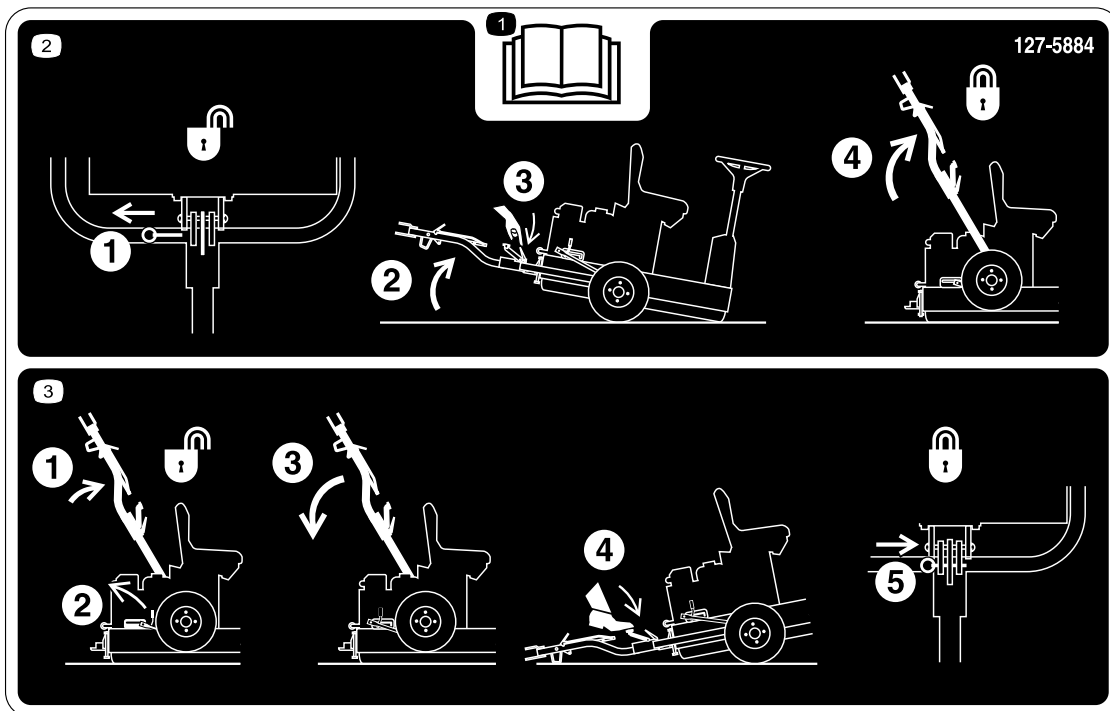
1. Lås bugsertrækket op:  
1) Tryk ned på låsen. 2) Træk låsen ud.
2. Læs *betjeningsvejledningen*.



130-8322

decal130-8322

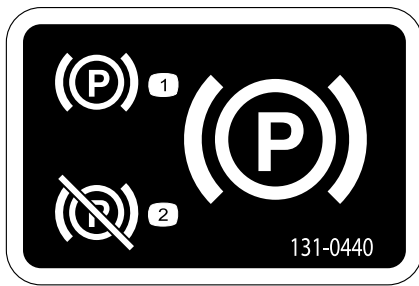
1. Brug kun benzin, der indeholder 10 % ethanol pr. volumen (E10) eller mindre.
2. Læs *betjeningsvejledningen*.
3. Brug ikke benzin, der indeholder mere end 10 % ethanol pr. volumen (E10).



127-5884

decal127-5884

1. Læs *betjeningsvejledningen*.
2. 1) Træk låsestiften. 2) Tip maskinen op. 3) Åbn bugsertrækket. 4) Løft bugsertrækket, indtil låsegrebet låser i slæden.
3. 1) Skub bugsertrækket op. 2) Udløs låsegrebet. 3) Træk bugsertrækket ned. 4) Træd på fodpedalen, indtil trækket klikker på plads. 5) Før låsestiften ind.



131-0440

decal131-0440

1. Parkeringsbremse – aktiveret
2. Parkeringsbremse – deaktiveret

## GREENSPRO 1260 QUICK REFERENCE AID

SEE OPERATOR'S MANUAL

**CHECK/SERVICE (daily)**

1. OIL LEVEL, ENGINE
2. OIL LEVEL, HYDRAULIC TANK
3. AIR CLEANER
4. COOLING FINS
5. GREASE- LUBE POINT (1)
6. TIRE PRESSURE (15 PSI)

132-9299

**FLUID SPECIFICATIONS / CHANGE INTERVALS**

See operator's manual for initial change	FLUID TYPE	CAPACITY		CHANGE INTERVALS		FILTER PART NO.
		L	QTS.	FLUID	FILTER	
A. ENGINE OIL	SAE 30, SAE 5W30 SAE 10W-30	0.6	0.63	100 HRS.	_____	_____
B. HYDRAULIC OIL	ISO VG 46	2.8	2.95	400 HRS.	400 HRS.	1-633750
C. AIR FILTER	_____	_____	_____	_____	50 HRS.	_____
D. FUEL SEDIMENT CUP	_____	_____	_____	_____	100 HRS.	_____

132-9299

decal132-9299

1. Læs *betjeningsvejledningen* for at få yderligere oplysninger om vedligeholdelse af maskinen.





133-1701

decal133-1701

1. Advarsel – læs *betjeningsvejledningen*. Brug ikke maskinen uden at være uddannet til det.
2. Advarsel – bær høreværn.
3. Advarsel – hold omkringstående væk fra maskinen.
4. Advarsel – hold afstand til bevægelige dele, og hold alle afskærmninger og sikkerhedsanordninger på plads.
5. Tippefare – brug ikke maskinen i nærheden af vand. Hold afstand til volde og afsatser.



133-1702

decal133-1702

Kun CE

1. Advarsel – læs *betjeningsvejledningen*. Brug ikke maskinen uden at være uddannet til det.
2. Advarsel – bær høreværn.
3. Advarsel – hold omkringstående væk fra maskinen.
4. Advarsel – hold afstand til bevægelige dele, og hold alle afskærmninger og sikkerhedsanordninger på plads.
5. Tippefare – køр ikke på tværs af skråninger med en hældning på mere end 15 grader.

# Opsætning

## Løsdele

Brug skemaet herunder til at kontrollere, at alle dele er blevet leveret.

Fremgangsmåde	Beskrivelse	Antal	Anvendelse
<b>1</b>	Transporthjul	2	Montering af transporthjulene.
<b>2</b>	Låsebeslag Bolt (M10 X 30 mm) Låseskive (M10) Spændeskive (M10) Møtrik (M10) Bugsertræksamling Bolt (M10 x 100 mm) Låsemøtrik (M10) Bolt (M12 x 100 mm) Spændeskive (M12) Låsemøtrik (M12) Afstandsspændskive (hvis relevant)	1 4 4 6 4 1 1 1 1 2 1 2	Monter bugsertræksamlingen.
<b>3</b>	Advarselsmærkat	1	Udskiftning af advarselsmærkaten.
<b>4</b>	Kræver ingen dele	–	Flytning af maskinen fra pallen.
<b>5</b>	Smøremidler (medfølger ikke)	–	Smøring af maskinen.

## Medier og øvrige dele

Beskrivelse	Antal	Anvendelse
Betjeningsvejledning Ejerens motorvejledning	1 1	Læs vejledningerne, før maskinen betjenes.
Reservedelskatalog	1	Brug kataloget som reference for reservedelsnumre.
Overensstemmescertifikat	1	Certifikatet er påkrævet for europæisk CE-overensstemmelse.

# 1

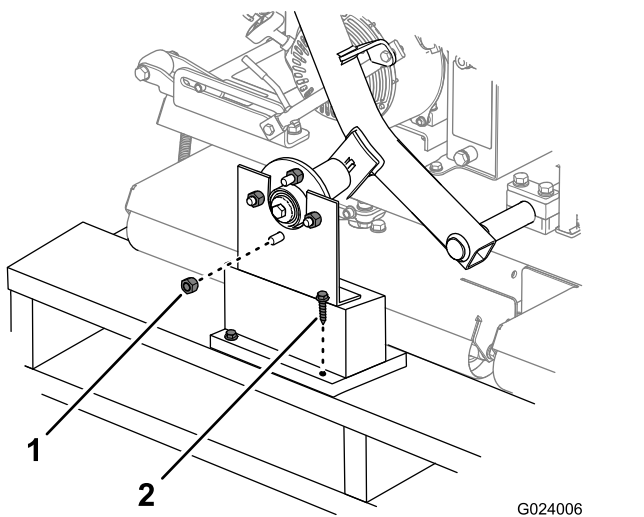
## Montering af transporthjulene

Dele, der skal bruges til dette trin:

2	Transporthjul
---	---------------

### Fremgangsmåde

1. Fjern låsemøtrikkerne, der fastgør hjulnavene til leveringsbeslagene (Figur 3). Fjern ligeledes møtrikkerne, der er skruet på hjulnavenes tapper.



Figur 3

1. Låsemøtrik
2. Leveringsbeslag

2. Tag forsigtigt leveringsbeslaget ud af kasserne.
3. Monter transporthjulene på hjulnavene med låsemøtrikkerne. Stram låsemøtrikkerne med hånden.

**Bemærk:** Låsemøtrikkerne tilspændes i slutningen af trin 2.

4. Juster dæktrykket til 1,03 bar.

# 2

## Montering af bugsertræksamlingen

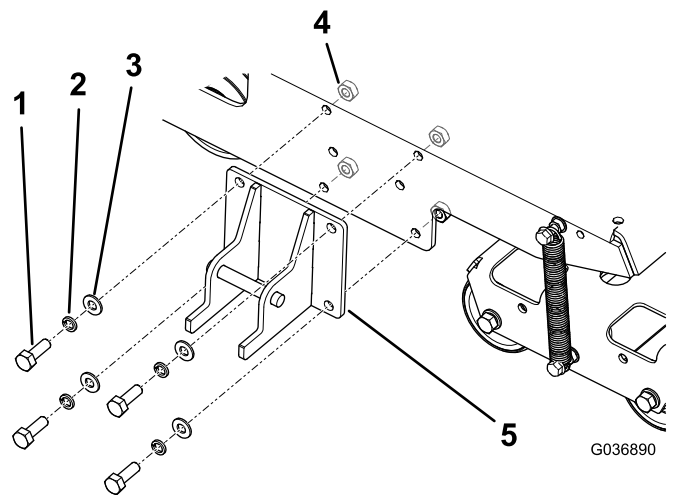
Dele, der skal bruges til dette trin:

1	Låsebeslag
4	Bolt (M10 X 30 mm)
4	Låseskive (M10)
6	Spændeskive (M10)
4	Møtrik (M10)
1	Bugsertræksamling
1	Bolt (M10 x 100 mm)
1	Låsemøtrik (M10)
1	Bolt (M12 x 100 mm)
2	Spændeskive (M12)
1	Låsemøtrik (M12)
2	Afstandsspændskive (hvis relevant)

### Fremgangsmåde

1. Monter låsebeslaget på maskinstellet som vist i Figur 4.

**Bemærk:** Tilspænd møtrikkerne med et moment på 52 N·m.



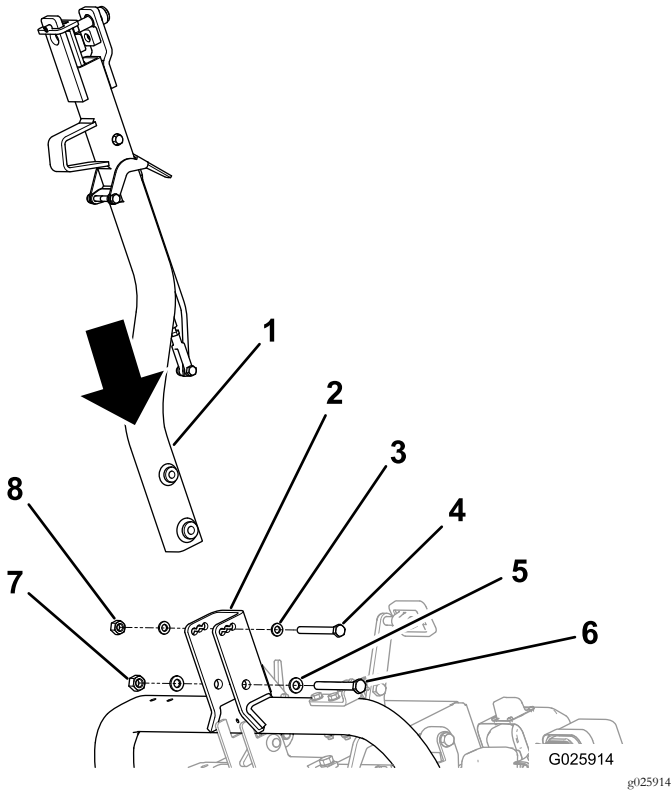
Figur 4

1. Bolt – M10 x 30 mm (4)
2. Låseskive – M10 (4)
3. Spændeskive – M10 (4)
4. Møtrik – M10 (4)
5. Låsebeslag

2. Fastgør bugsertrækket på aksebeslaget med de relevante bolte og møtrikker. Se Figur 5.

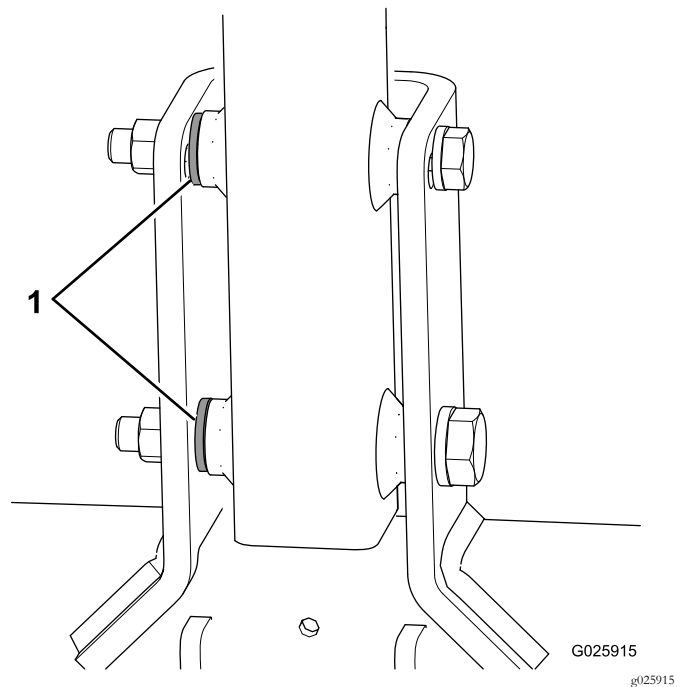
- I de forreste huller – fastgør med en bolt (M10 x 100 mm), to spændeskiver (M10) og en låsemøtrik (M10).
- I de bageste huller – fastgør med en bolt (M12 x 100 mm), to spændeskiver (M12) og en låsemøtrik (M12).
- Hvis din maskine fås med en tredje spændeskive til hver bolt, skal du bruge disse spændeskiver som afstandsbøsninger mellem bugsertrækket og indvendigt i bugsertrækkets aksebeslag (Figur 6).

**Bemærk:** Brug hullerne i bugsertrækkets aksebeslag til at matche højden på bugseringskøretøjets bugsertræk.



Figur 5

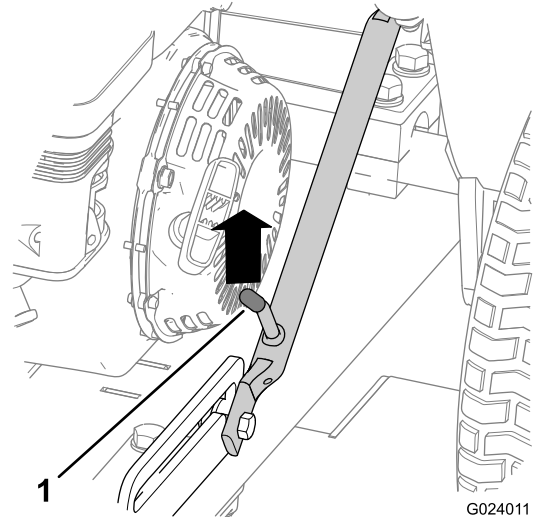
- |                              |                          |
|------------------------------|--------------------------|
| 1. Bugsertræk                | 5. Spændeskive – M12 (2) |
| 2. Bugsertrækkets aksebeslag | 6. Bolt (M12)            |
| 3. Spændeskive – M10 (2)     | 7. Låsemøtrik (M12)      |
| 4. Bolt (M10)                | 8. Låsemøtrik (M10)      |



Figur 6

1. Afstandsspændeskiver

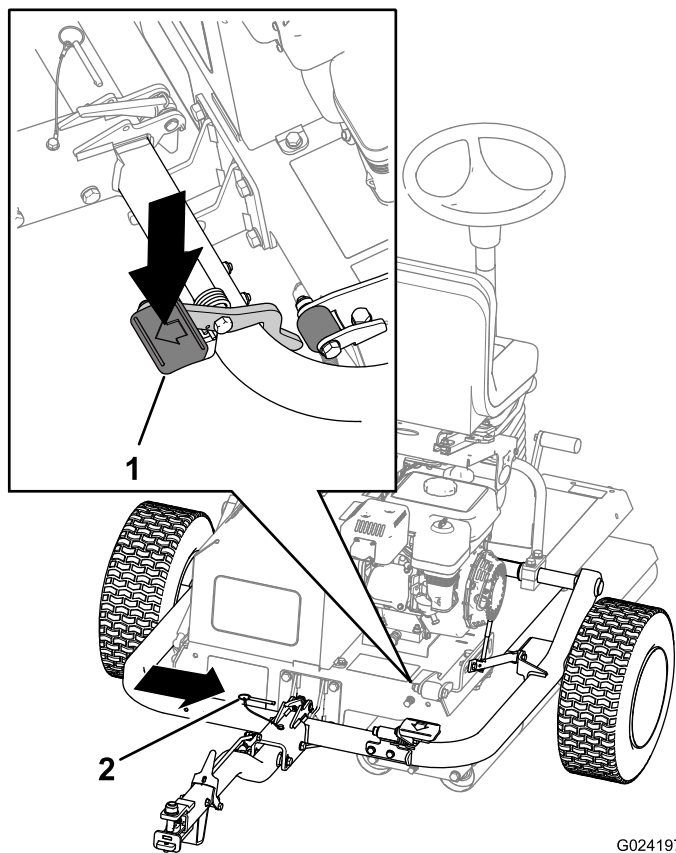
3. Tilspænd den lille bolt med et moment på 73 N·m og den store bolt med et moment på 126 N·m.
4. Skub op på bugsertræksamlingen, indtil låsegrebet kommer fri af låsen i slæden (Figur 7).



Figur 7

1. Låsegreb

5. Træk bugsertrækket ned.
6. Træd på bugsertrækpedalen, indtil bugsertrækket låser på plads (Figur 8).



Figur 8

G024197  
g024197

1. Bugsertrækpedal      2. Låsepind

7. Før låsepinden ind (Figur 8).  
8. Tilspænd låsemøtrikkerne på transporthjulene med et moment på 108 N·m.

## 3

### Udskiftning af advarselsmærkaten

Dele, der skal bruges til dette trin:

1	Advarselsmærkat
---	-----------------

#### Fremgangsmåde

På maskiner, der skal overholde CE-bestemmelser, skal advarselsmærkaten med reservedelsnr. 133-1701 udskiftes med CE-advarselsmærkaten med reservedelsnr. 133-1702.

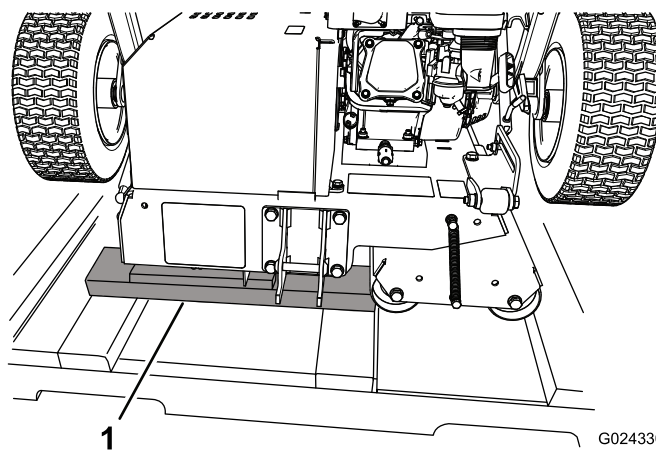
## 4

### Flytning af maskinen fra pallen

Kræver ingen dele

#### Fremgangsmåde

1. Fjern træblokkene i den ende af pallen, bugsertrækket vender mod.



Figur 9

G024330

g024330

1. Træblokke
2. Placer nogle træplader på jorden for enden af pallen.  
**Bemærk:** Træpladerne skal være lidt lavere end pallen. Du kan bruge stykker, der er taget af siderne, og/eller sider af kassen.
3. Rul forsigtigt maskinen af pallen på træpladerne og til sidst ned på jorden.  
**Vigtigt:** Sørg for, at rullerne ikke kommer i kontakt med pallen, når maskinen kommer ned på jorden.
4. Fjern evt. tilbageværende emballage.

# 5

## Smøring af maskinen

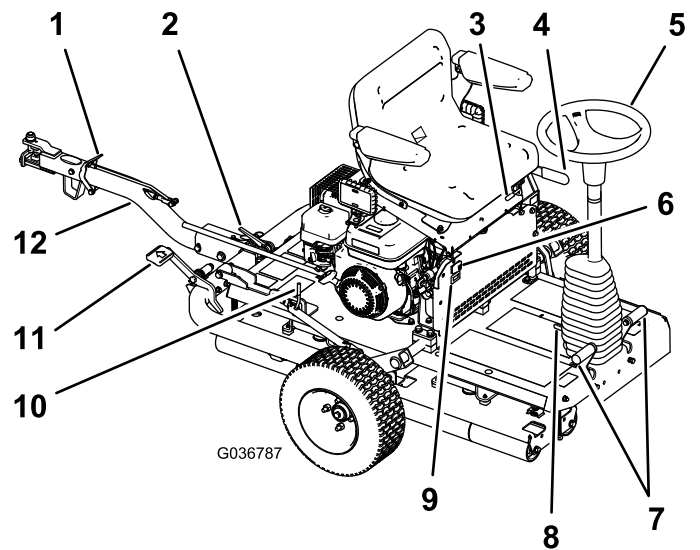
Dele, der skal bruges til dette trin:

-	Smøremidler (medfølger ikke)
---	------------------------------

### Fremgangsmåde

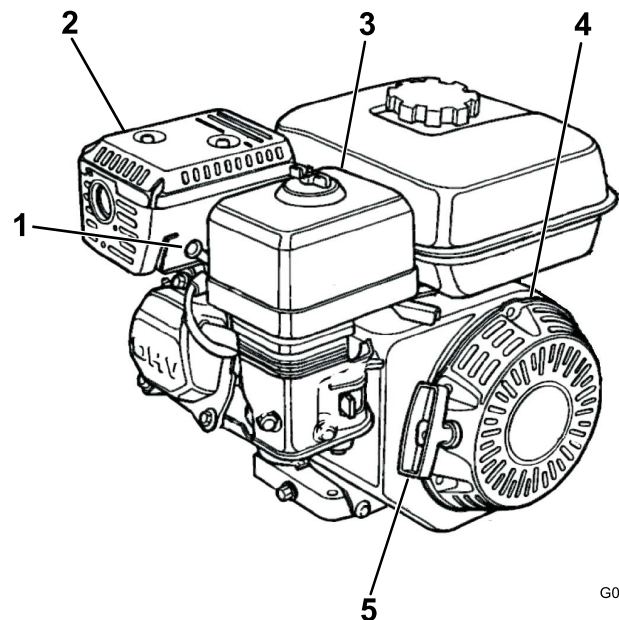
Inden du betjener maskinen, skal du smøre den for at sikre, at den fungerer korrekt. Se [Smøring \(side 28\)](#). Hvis maskinen ikke smøres korrekt, kan det føre til for tidligt svigt i de afgørende elementer.

## Produktoversigt



Figur 10

- |                            |                         |
|----------------------------|-------------------------|
| 1. Bugsertrækkets låsegreb | 7. Driftspedaler        |
| 2. Bugsertrækkets lås      | 8. Ratindstillingspedal |
| 3. Sædejusteringshåndtag   | 9. Timetæller           |
| 4. Parkeringsbremse        | 10. Låsegreb            |
| 5. Rat                     | 11. Bugsertrækpedal     |
| 6. Lygtekontakt            | 12. Bugsertræksamling   |



Figur 11

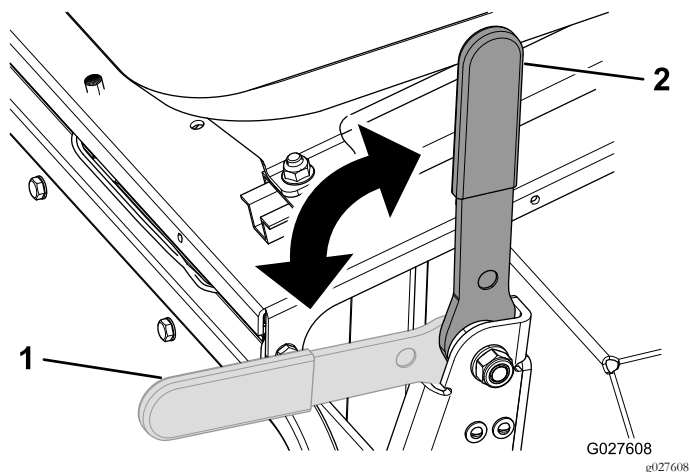
- |              |                             |
|--------------|-----------------------------|
| 1. Tændrør   | 4. Tilbageslagsstarter      |
| 2. Lydpotte  | 5. Tilbageslagsstarthåndtag |
| 3. Luffilter |                             |

# Betjeningsanordninger

**Bemærk:** Se motorens betjeningsvejledning for at få fyldestgørende oplysninger om styring.

## Parkeringsbremse

Parkeringsbremsen skal aktiveres, før maskinen kan starte. Træk parkeringsbremsehåndtaget tilbage for at aktivere parkeringsbremsen (Figur 12). Den deaktiveres ved at skubbe håndtaget frem.



Figur 12

1. Parkeringsbremse – deaktiveret
2. Parkeringsbremse – aktiveret

## Rat

Drej rattet (Figur 10) med uret for at dreje maskinen i fremadgående retning.

Drej rattet mod uret for at dreje maskinen i bagudgående retning.

**Bemærk:** Da retningen skifter i slutningen af hver kørsel, skal du øve dig med maskinen for at vænne dig til styringen.

Rattet styrer glattevalsens vinkel, der til gengæld styrer maskinen. Rattet kan kun drejes en anelse, så maskinen har en stor vendecirkel.

## Ratindstillingspedal

Hvis du vil vippe rattet mod dig, skal du træde på fodpedalen (Figur 10) og trække ratstammen mod dig til den mest komfortable position og dernæst slippe pedalen.

## Driftspedaler

De fodbetjente driftspedaler (Figur 10), der sidder på hver side af ratstammen, styrer drevtromlens bevægelser. Pedalerne er forbundne, så de ikke begge kan trykkes ned samtidigt. Du kan kun trykke 1 pedal ad gangen. Hvis du trykker højre pedal ned, kører maskinen til højre, og hvis du trykker venstre pedal

ned, kører maskinen til venstre. Jo hårdere du trykker pedalen ned, jo højere er din hastighed i den pågældende retning.

**Bemærk:** Stands fuldstændigt, inden du skifter maskinens retning. Undgå bratte ændringer af pedalretningen. Dette overbelaster traktionsdrevet og fører til for tidlig transmissionssvigt. Aktiver pedalerne langsomt og jævnt for at undgå potentiel opkradsning af plænen og beskadigelse af transmissionskomponenterne.

For at sikre tilstrækkelig traktion når du kører på skråninger, skal drevrullen vende nedad. I modsat fald kan det medføre beskadigelse af plænen.

## Bugsertræksamling

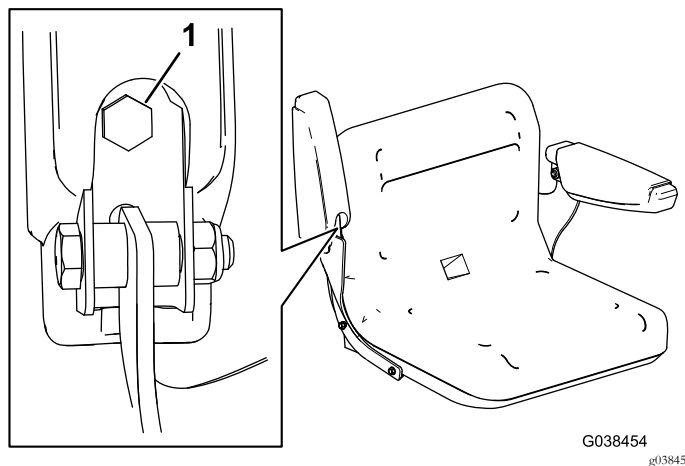
Brug bugsertræksamlingen (Figur 10) til at bugsere maskinen og til at hæve/sænke transporthjulene.

## Sædejusteringshåndtag

Du kan flytte sædet frem og tilbage. Drej sædejusteringshåndtaget (Figur 10) opad, og skub sædet fremad eller bagud. Slip derefter håndtaget.

## Bolte til justering af armlæn

Du kan justere hvert armlæn ved at dreje på den respektive justeringsbolt (Figur 13).



Figur 13

1. Justeringsbolt

## Lygtekontakt

Brug lygtekontakten til at tænde og slukke for lygterne (Figur 10).

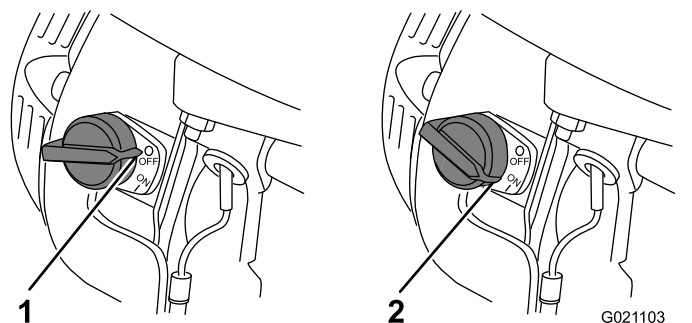
## Timetæller

Timetælleren (Figur 10) angiver samlet antal timer af maskinbrug.

# Motorens betjeningsanordninger

## Tænd/sluk-kontakt

Tænd/sluk-kontakten (Figur 14) starter og slukker for motoren. Denne kontakt sidder forrest på motoren. Drej tænd/sluk-kontakten til ON (tændt) for at starte motoren. Drej tænd/sluk-kontakten til positionen OFF (slukket) for at slukke for motoren.

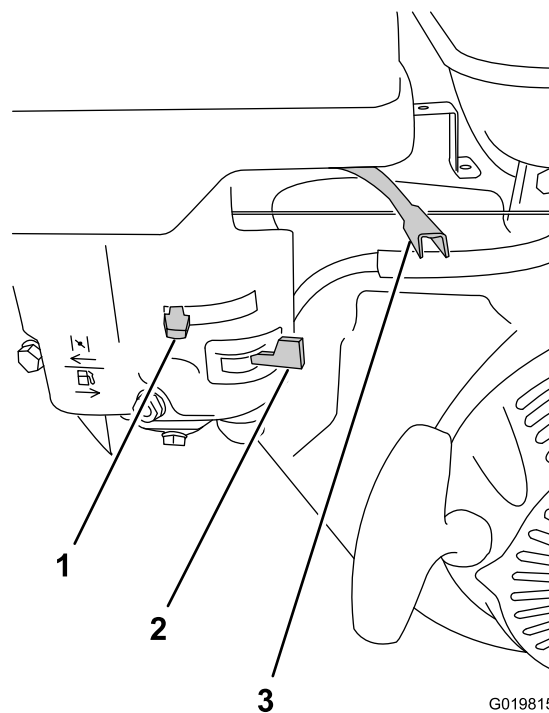


Figur 14

1. Positionen OFF (slukket)
2. Positionen ON (tændt)

## Chokerhåndtag

Chokerhåndtaget (Figur 15) er nødvendigt, når du skal starte en kold motor. Før du trækker tilbageslagsstarthåndtaget, skal du flytte chokerhåndtaget til den LUKKEDE position. Når motoren kører, skal chokerhåndtaget flyttes til den ÅBNE position. Anvend ikke chokeren, hvis motoren allerede er varm, eller hvis lufttemperaturen er høj.



Figur 15

1. Chokerhåndtag
2. Brændstofafbryderventil
3. Gashåndtag

## Gashåndtag

Gashåndtaget (Figur 15) sidder ved siden af chokerhåndtaget. Det styrer motorens hastighed og kontrollerer derfor maskinens hastighed. For at opnå den bedste tromleydelse skal du sætte denne betjeningsanordning til den HURTIGE position.

## Brændstofafbryderventil

Brændstofsafbryderventilen (Figur 15) sidder under chokerhåndtaget. Flyt den til den åbne position, inden det forsøges at starte motoren. Når du er færdig med at bruge maskinen, og du har slukket motoren, skal du flytte brændstofsafbryderventilen til den LUKKEDE position.

## Startsnorens håndtag

Hvis du vil starte motoren, skal du trække i tilbageslagsstarthåndtaget (Figur 11) hurtigt for at tørne motoren. Motorens betjeningsanordninger, der er beskrevet ovenfor, skal alle indstilles korrekt, så motoren kan starte.

## Kontakt til oliestand

Kontakten til oliestand findes inde i motoren. Den forhindrer motoren i at køre, hvis oliestanden falder under grænsen for sikker drift.



## Specifikationer

Vægt	308 kg
Længde	136 cm
Bredde	122 cm
Højde	107 cm
Maksimal hastighed	12,8 km/t. ved 3600 o/min.

## Redskaber/tilbehør

Der kan fås en række forskellige Toro-godkendte redskaber og tilbehør til brug sammen med maskinen, som gør den bedre og mere alsidig. Kontakt en autoriseret serviceforhandler eller gå ind på [www.Toro.com](http://www.Toro.com) for at få en liste over alt godkendt udstyr og tilbehør.

Sørg for at bruge originale Toro-reservedele for at beskytte din investering og sikre optimal ydelse fra dit Toro-udstyr. Med hensyn til driftssikkerhed leverer Toro reservedele, der opfylder den nøjagtige tekniske specifikation for vores udstyr. Originale Toro-dele – kvalitet du kan stole på.

## Betjening

**Bemærk:** Maskinens venstre og højre side er som set fra den normale betjeningsposition.

## Sæt sikkerheden i højsædet

Læs alle sikkerhedsforskrifterne grundigt igennem, og gør dig bekendt med symbolerne i afsnittet om sikkerhed. Disse oplysninger kan hjælpe dig eller omkringstående personer med at undgå at komme til skade.

### ⚠ FARE

**Betjening på vådt græs eller stejle skråninger kan forårsage udskridning og mistet herredømme over maskinen.**

**Hjul, der kører ud over kanter, kan forårsage, at maskinen vælter, hvilket kan medføre alvorlige kvæstelser, død eller drukning.**

Der er ingen styrthøjlebeskyttelse.

Følg disse retningslinjer for at undgå at miste herredømmet og risikere at vælte:

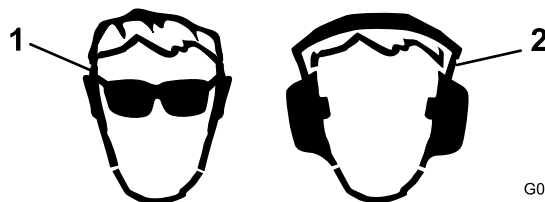
- Klip ikke i nærheden af stejle skråninger eller vand.
- Anvend ikke maskinen på stejle skrænter.
- Sænk hastigheden, og vær yderst forsigtig på skråninger.
- Undgå hurtige ændringer af hastigheden.

### ⚠ FORSIGTIG

Denne maskine afgiver støj, der kan medføre nedsat hørelse ved længere tids anvendelse.

Brug høreværn, når du betjener denne maskine.

Det anbefales at bruge beskyttelsesudstyr til øjne, ører, hænder, fødder og hoved.



G009027

g009027

Figur 16

1. Bær beskyttelsesbriller.
2. Bær høreværn.

# Klargøring til anvendelse af maskinen

1. Fjern snavs over og under maskinen.
2. Sørg for, at al planlagt vedligeholdelse er blevet udført.
3. Sørg for, at alle afskærmninger og dæksler er på plads og godt fastmonteret.
4. Kontrollér motoroliestanden.
5. Sørg for, at der er brændstof i brændstoftanken.
6. Sørg for, at parkeringsbremsen er aktiveret.
7. Løft transporthjulene fri fra jorden, og sørg for, at de er låst sikkert på plads.

## Kontrol af hydraulikslangerne og -fittings

**Eftersynsinterval:** Hver anvendelse eller dagligt

Kontroller hydrauliksystemet for lækager, løse monteringsholdere, slid, løse fittings, nedbrydning på grund af vejrlig og kemisk påvirkning. Foretag alle nødvendige reparationer, før maskinen betjenes.

### ⚠ ADVARSEL

Hydraulikvæske, der slipper ud under tryk, kan trænge ind i huden og dermed forårsage personskader.

- Sørg for, at alle slanger og rør til hydraulikvæske er i god stand, og at alle hydrauliske forbindelser og fittings slutter tæt, før der sættes tryk på hydrauliksystemet.
- Hold din krop og hænder væk fra splithulslækager eller dyser, der sprøjter højtrykshydraulikvæske ud.
- Brug pap eller papir til at finde eventuelle hydrauliklækager.
- Tag hele trykket af det hydrauliske system, før der udføres arbejde på det.
- Søg straks lægehjælp, hvis der sprøjtes væske ind under huden.

## Kontrol af motoroliestanden

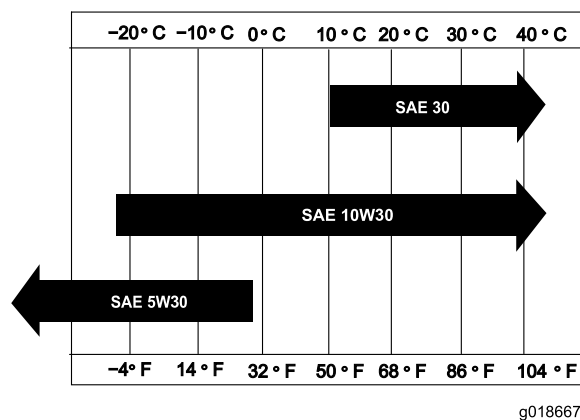
**Eftersynsinterval:** Hver anvendelse eller dagligt

**Bemærk:** Det bedste tidspunkt at kontrollere motorolien på er, når motoren er kold, og inden den startes første gang på en dag. Hvis motoren allerede har kørt, skal olien have lov at dræne tilbage i sumpen i mindst 10 minutter før, der udføres kontrol.

**Krumtaphusets kapacitet:** 0,60 l

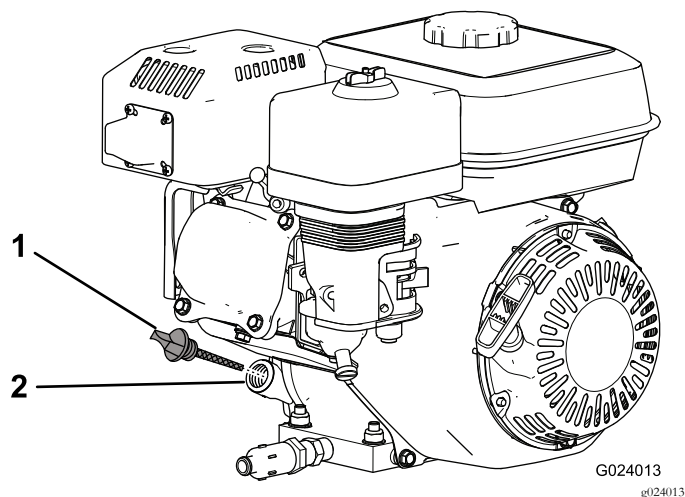
**Type:** API-serviceklassifikation SL, SM, SN eller højere

**Viskositet:** Skal vælges i henhold til den omgivende temperatur. Se [Figur 17](#).



Figur 17

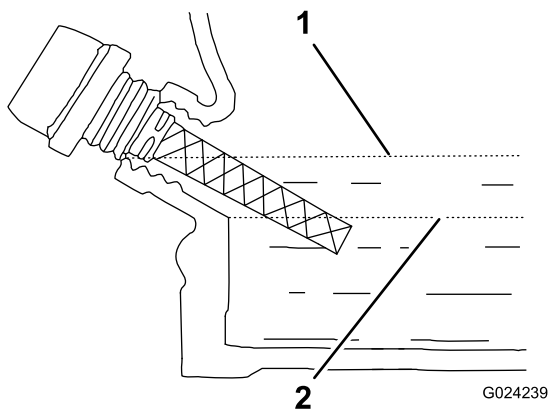
1. Placer maskinen på en plan overflade, så motoren står plant.
2. Stop motoren, vent på, at den køler af, og rengør området omkring oliepåfyldningsdækslet/målepinden ([Figur 18](#)).



Figur 18

1. Oliepåfyldningsdæksel/målepind Påfyldningshul
3. Fjern oliepåfyldningsdækslet/målepinden ved at dreje mod uret.
4. Tør oliepåfyldningsdækslet/målepinden af, og sæt det/den i påfyldningshullet.
- Bemærk:** Skru ikke målepinden fast i hullet.
5. Fjern målepinden, og kontroller oliestanden.

**Bemærk:** Hvis oliestanden er tæt på eller under mærket for minimal oliestand på målepinden, skal der påfyldes så meget olie, at oliestanden stiger til mærket for maksimal oliestand (nederste kant af oliepåfyldningshullet). Se ([Figur 19](#)). Kontroller oliestanden igen. Fyld ikke for meget på krumtaphuset.



Figur 19

1. Maksimal oliestand      2. Minimal oliestand

6. Sæt oliepåfyldningsdækslet/målepinden på igen, og tør spildt olie op.

**Bemærk:** Hvis motoren kører, mens oliestanden er ved den nedre grænse, kan det medføre, at motoren lukker ned i situationer, hvor maskinen skifter retning på en skråning.

## Kontrol af hydraulikvæskestanden

**Eftersynsinterval:** Hver anvendelse eller dagligt

Hydrauliksystemet fyldes på fabrikken med hydraulikvæske af høj kvalitet. **Kontroller hydraulikvæskestanden, før motoren startes første gang, og derefter dagligt.**

**Bemærk:** Sluk motoren for at tage trykket af systemet, inden du arbejder på nogen dele af det hydrauliske drivsystem. Før motoren startes efter vedligeholdelse af hydrauliksystemet, og før hydraulikrørerne sættes under tryk, skal du kontrollere alle slanger og forbindelser for skader og sikre, at de er stramme. Udskift evt. beskadigede slanger, og stram om nødvendigt løse koblinger.

**Anbefalet hydraulikvæske: Toro Premium All Season Hydraulic Fluid** (Fås i spande med 19 l eller tromler med 208 l. Læs reservedelskataloget, eller kontakt din autoriserede Toro-forhandler, hvis du har brug for reservedelsnumre).

Alternative væsker: Såfremt Toro-væsken ikke kan fås, kan man anvende andre **gængse, mineraloliebaserede** væsker, forudsat at de overholder alle følgende materialeegenskaber og branchespecifikationer. Spørg din olieleverandør, om olien overholder specifikationerne.

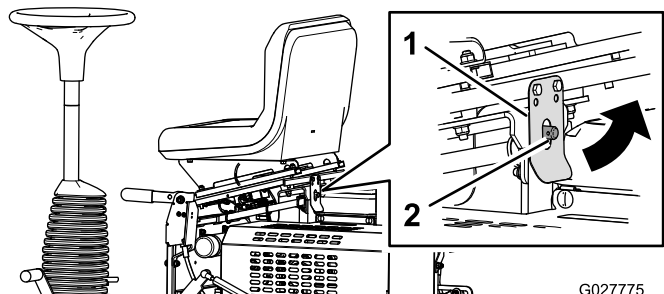
**Bemærk:** Toro påtager sig intet ansvar for skader forårsaget af forkerte erstatningsprodukter. Brug derfor kun produkter fra producenter med et godt omdømme, som står bag deres anbefaling.

<b>Slidhæmmende Multigrade-hydraulikvæske med højt viskositetsindeks/lavt flydepunkt, ISO VG 46</b>	
Materialeegenskaber:	
Viskositet, ASTM D445	cSt ved 40 °C: 44 til 48 cSt ved 100 °C: 7,9 til 9,1
Viskositetsindeks ASTM D2270	140 eller højere
Flydepunkt, ASTM D97	-37 °C til -45 °C
FZG, belastningstrin	11 eller højere
Vandindhold (ny væske):	500 ppm (maksimum)
Branchespecifikationer:	
Vickers I-286-S, Vickers M-2950-S, Denison HF-0, Vickers 35 VQ 25 (Eaton ATS373-C)	

De rette hydraulikvæsker skal angives for mobile maskiner (dvs. maskiner, der ikke bruges i industrielle anlæg), multivægttype, med slidbeskyttende ZnDTP- eller ZDDP-tilsætningsstoffer (ikke en askefri væsketype).

**Bemærk:** Mange hydraulikvæsker er næsten farveløse, og det kan derfor være svært at få øje på lækager. Der kan fås et rødt tilsætningsstof til hydraulikvæsken i flasker med 20 ml. En flaske er nok til 15 til 22 l hydraulikvæske. Bestil delnr. 44-2500 hos den autoriserede Toro-forhandler.

1. Parker maskinen på en plan overflade, sluk motoren, og aktiver parkeringsbremsen.
2. Træk sædelåsen tilbage, og vip sædet frem (Figur 20).

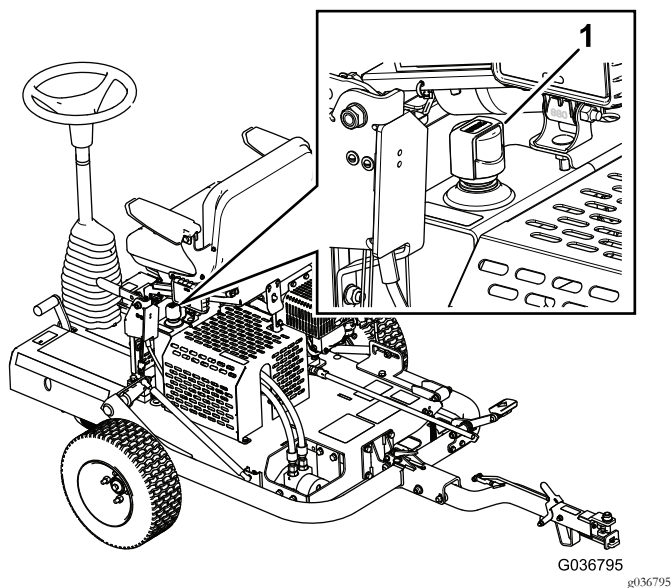


Figur 20

1. Sædelås      2. Låsestift

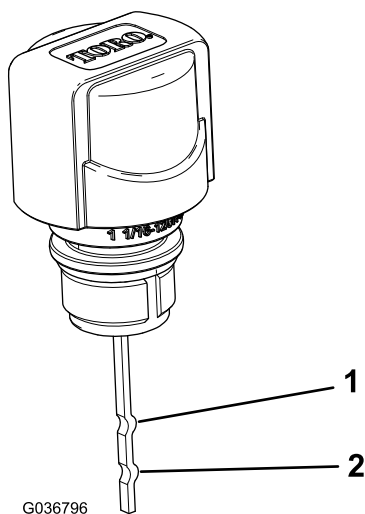
3. Fjern dækslet til hydrauliktanken, og kontroller væskestanden med målepinden (Figur 21).

**Bemærk:** Væskestanden skal være mellem den øvre og nedre grænse på målepinden (Figur 22).



**Figur 21**

1. Dæksel til hydrauliktanken



**Figur 22**

1. Maksimal oliestand
2. Minimal oliestand

4. Hvis væskestanden er lav, skal du påfylde tilstrækkelig væske til at hæve den til det korrekte niveau.
5. Monter tankhætten.
6. Tør eventuelt spildt væske op.
7. Sænk og fastlås sædet.

## Kontrol af dæktrykket

Sørg for, at transportdækkene er pumpet op til 1,03 bar.

## Opfyldning af brændstoftanken

- Du opnår de bedste resultater ved kun at bruge ren og frisk (højest 30 dage gammel) blyfri benzin med et oktantal på 87 eller højere ((R+M)/2-ratingmetode).
- Ethanol: Benzin med op til 10 % ethanol (gasohol) eller 15 % MTBE (metyl-tertiær-butylæter) pr. volumen accepteres. Ethanol og MTBE er ikke det samme. Benzin med 15 % ethanol (E15) pr. volumen godkendes ikke til brug. **Brug aldrig** benzin, der indeholder mere end 10 % ethanol pr. volumen, som f.eks. E15 (indeholder 15 % ethanol), E20 (indeholder 20 % ethanol) eller E85 (indeholder 85 % ethanol). Hvis der anvendes ikke-godkendt benzin, kan det medføre ydelsesproblemer og/eller beskadigelse af motoren, som muligvis ikke er dækket af garantien.
- **Anvend ikke** benzin, der indeholder metanol.
- **Opbevar ikke** brændstof i hverken brændstoftanken eller brændstofbeholdere hen over vinteren, medmindre du anvender en brændstofstabilisator.
- **Fyld ikke** olie i benzin.

### ⚠ ADVARSEL

Brændstof er farligt eller dødbringende, hvis det indtages. Længere tids udsættelse for dampe kan forårsage alvorlige skader og sygdomme.

- Undgå længere tids indånding af dampe.
- Hold ansigtet væk fra spidsen af slangen og brændstoftanken eller stabilisatoråbningen.
- Undgå at få brændstof i øjnene eller på huden.

## ▲ FARE

Under visse forhold er brændstof meget brandfarligt og yderst eksplosivt. En brand eller eksplosion forårsaget af brændstof kan give dig eller andre forbrændinger samt medføre tingsskade.

- Fyld tanken udendørs i et åbent område, når motoren er kold. Tør eventuelt spildt brændstof op.
- Fyld ikke brændstoftanken helt op. Fyld brændstof på brændstoftanken, indtil niveauet ligger 25 mm under kanten af tanken. Dette tomrum i tanken giver brændstoffet plads til at udvide sig.
- Ryg aldrig under håndtering af brændstof, og hold afstand til åben ild eller steder, hvor brændstofdampene kan antændes af en gnist.
- Opbevar brændstof i en godkendt beholder og utilgængeligt for børn. Køb ikke benzin til mere end 30 dages forbrug.
- Anbring altid brændstofbeholdere på jorden et stykke fra køretøjet, før påfyldningen påbegyndes.
- Fyld ikke brændstofbeholdere inde i et køretøj eller på en lastbil eller anhænger, da indvendige tæpper eller plastikforinger i lastbiler kan isolere dunken og forsinke tabet af eventuel statisk elektricitet.
- Når det er praktisk muligt, skal brændstofdrevet udstyr fjernes fra lastbilen eller anhænger og påfyldes, mens hjulene står på jorden. Hvis dette ikke er muligt, skal påfyldningen af udstyret finde sted på en lastbil eller anhænger med en bærbar dunk i stedet for direkte fra brændstofstanderen.
- Hvis det er nødvendigt at benytte benzinstanderen, skal mundstykket hele tiden være i kontakt med kanten af åbningen i benzintanken eller dunken, indtil påfyldningen afsluttes.

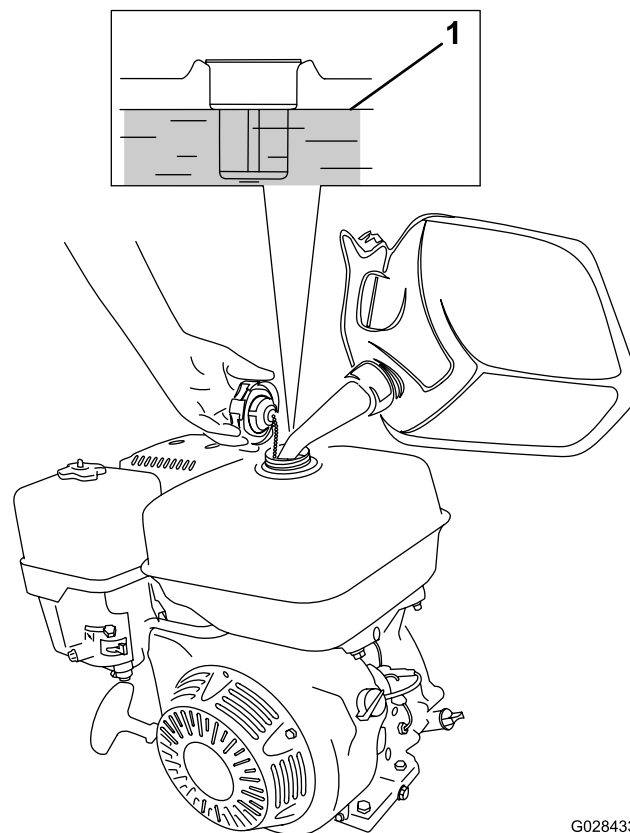
Brændstoftankens kapacitet: 3,6 l

1. Rengør området omkring brændstoftankens dæksel, og tag dækslet af tanken (Figur 23). Fyld brændstoftanken med blyfri benzin (mindst 87 oktan) til cirka 25 mm under kanten af tanken for at give brændstoffet plads til at udvide sig.

**Vigtigt:** Fyld ikke for meget på tanken. Hvis du fylder mere brændstof på end anbefalet, bryder motoren sammen pga. mætning i dampgenindvindingsanlægget, og motorens ydeevne forringes. Denne fejl er ikke dækket

af garantien, og den kræver udskiftning af brændstofdækslet.

**Vigtigt:** Brug aldrig metanol, benzin, der indeholder metanol, benzin, der indeholder mere end 10 % ethanol, benzintilsætningsstoffer, superbensin eller hvid gas, da dette kan medføre skader på brændstofsyste­met. Bland ikke olie i benzinen.



Figur 23

G028433  
g028433

1. Maksimal brændstofstand
2. Monter dækslet til brændstoftanken, og tør eventuelt spildt brændstof op.

## Start og sluk af motoren

**Bemærk:** Du kan finde illustrationer og beskrivelser af de betjeningsanordninger, der er henvist til i dette afsnit, i afsnittet [Motorens betjeningsanordninger \(side 16\)](#).

### Start af motoren

**Bemærk:** Sørg for, at tændrørskablet er sluttet til tændrøret.

1. Kontroller, at parkeringsbremsen er aktiveret, og at driftspedalerne er i NEUTRAL position.
2. Drej tænd/sluk-kontakten til positionen ON (tændt).
3. Drej brændstofsafbryderventilen til den ÅBNE position.
4. Sæt chokerhåndtaget i positionen ON (tændt), når en kold motor startes.

**Bemærk:** Det er muligvis ikke nødvendigt at bruge choker, når du starter en varm motor.

5. Flyt gashåndtaget til positionen FAST (hurtig).
6. Stå bagved maskinen, og træk tilbageslagsstarthåndtaget ud, indtil du opnår positiv indkobling. Træk derefter hårdt i håndtaget for at starte motoren.

**Vigtigt:** Træk ikke i startsnoren til dens yderste grænse, og slip ikke starthåndtaget, når snoren er trukket ud, da snoren kan knække, og tilbageslagsmekanismen kan blive beskadiget.

7. Når motoren er startet, skal chokerhåndtaget skubbes til positionen OFF (slukket).
8. Flyt gashåndtaget til positionen FAST (hurtig) for at opnå den højeste tromleydelse.

## Sluk af motoren

1. Sæt driftspedalerne i NEUTRAL position igen, og aktiver parkeringsbremsen, når du er færdig med at bruge maskinen.
2. Lad motoren køre i tomgang i 10 til 20 sekunder.
3. Drej tænd/sluk-kontakten til positionen OFF (slukket).
4. Drej brændstofsafbryderventilen til den LUKKEDE position.

## Kontrol af sikkerhedslåsesystemet

### ⚠ FORSIGTIG

Hvis kontakterne til sikkerhedslåsesystemet frakobles eller bliver beskadigede, kan maskinen fungere uventet og forårsage personskade.

- Pil ikke ved sikkerhedskontakterne.
- Kontroller dagligt, at sikkerhedskontakterne fungerer, og udskift eventuelle beskadigede kontakter, før du betjener maskinen.

**Vigtigt:** Hvis sikkerhedslåsesystemet ikke fungerer som beskrevet i det følgende, skal der straks tilkaldes en autoriseret Toro-forhandler for at reparere det.

1. Aktiver parkeringsbremsen, kontroller, at driftspedalerne er i NEUTRAL position, og start motoren.
2. Tag plads i sædet.
3. Tryk forsigtigt en driftspedal ned, imens parkeringsbremsen er aktiveret. Motoren skal slukke efter ca. 1 sekund.
4. Rejs dig op, imens motoren kører, og parkeringsbremsen er deaktiveret, og bekræft, at motoren slukkes efter 1 sekund.

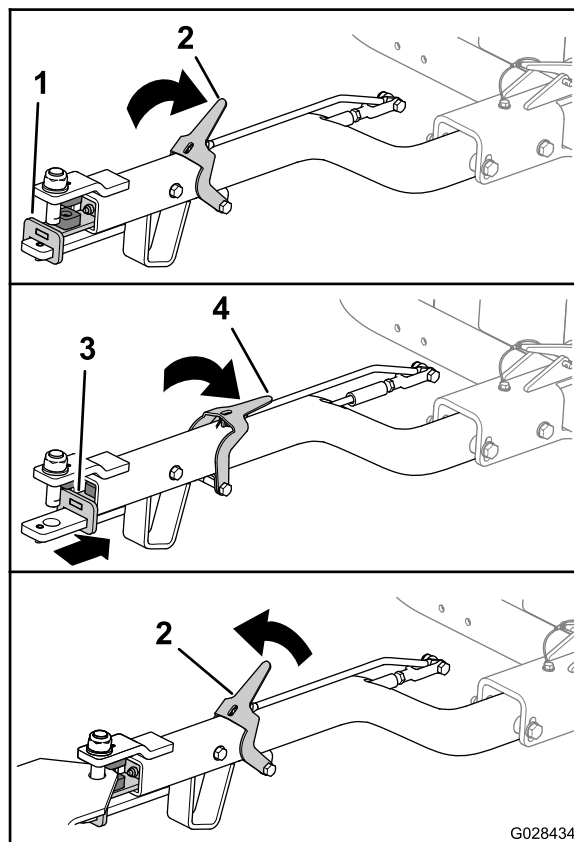
**Bemærk:** Sikkerhedslåsesystemet er ligeledes beregnet til at slukke motoren, hvis føreren rejser sig fra sædet, imens maskinen er i bevægelse.

## Brug af bugsertrækkets lås

### Kobling af maskinen til bugseringskøretøjet

Skub ned på bugsertrækkets låsegreb, mens du fører bugsertræksamlingen op på bugseringskøretøjets træk. Slip grebet, når bugsertrækket og bugsertræksamlingen er ud for hinanden (Figur 24).

**Vigtigt:** Kontroller, at grebet vender tilbage til positionen Op, og at bugsertrækket og bugsertræksamlingen er koblet sammen.



G028434

g028434

Figur 24

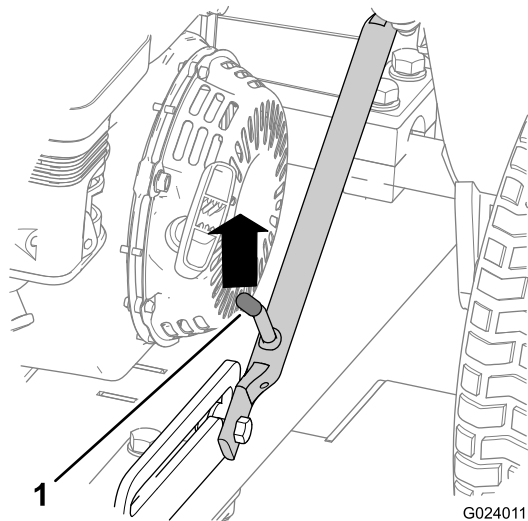
- |                                 |                                  |
|---------------------------------|----------------------------------|
| 1. Bugsertræksamling (fremad)   | 3. Bugsertræksamling (baglæns)   |
| 2. Bugsertrækkets låsegreb (op) | 4. Bugsertrækkets låsegreb (ned) |

### Kobling af maskinen fra bugseringskøretøjet

Skub ned på bugsertrækkets lås, mens du tager bugsertræksamlingen af bugseringskøretøjets træk (Figur 24). Slip låsen, når trækket og bugsertræksamlingen er koblet fra hinanden.

# Transport af maskinen

1. Kør maskinen til transportkøretøjet.
2. Aktiver parkeringsbremsen.
3. Flyt gashåndtaget til den langsomme position, og lad motoren køre i tomgang i 10 til 20 sekunder.
4. Drej tænd/sluk-kontakten til positionen OFF (slukket).
5. Drej brændstofsafbryderventilen til den LUKKEDE position.
6. Hæv maskinen op på transporthjulene på følgende måde:
  - A. Skub op på bugsertræksamlingen, indtil låsegrebet kommer fri af låsen i slæden (Figur 25).



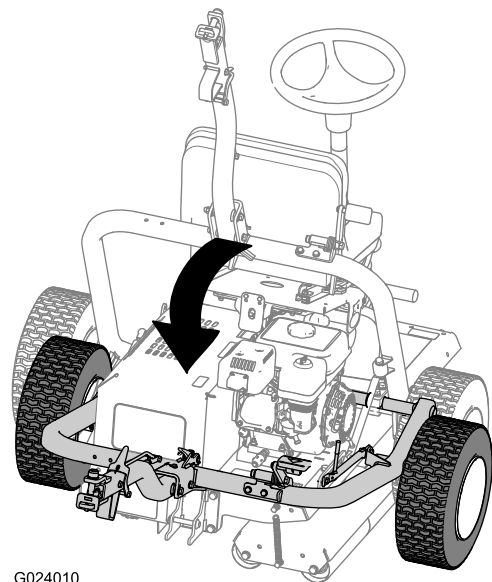
Figur 25

G024011

g024011

## 1. Låsegreb

- B. Løft låsegrebet, så det glider frit, og træk bugsertrækket ned.

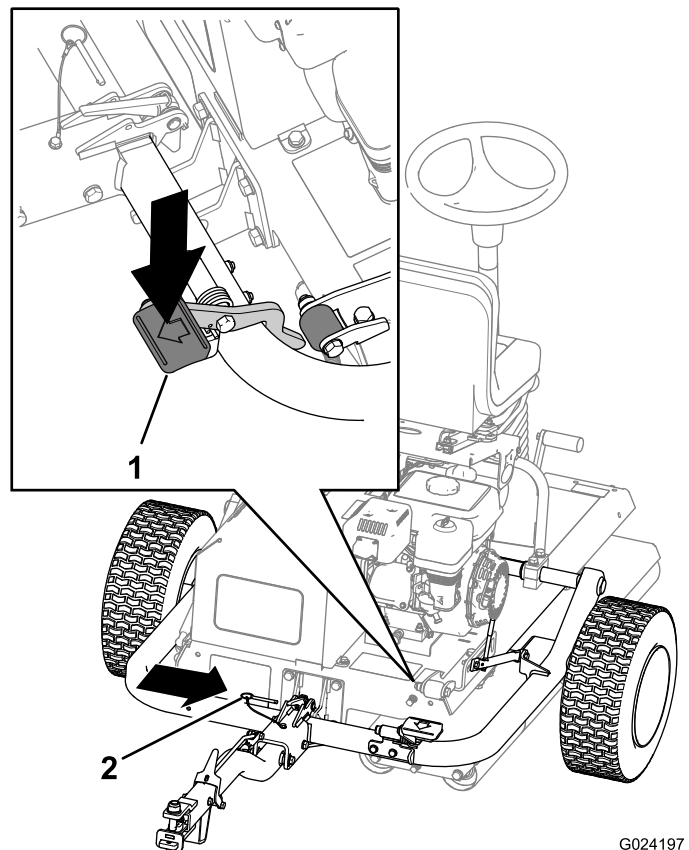


G024010

g024010

Figur 26

- C. Tråd på bugsertrækpedalen, indtil bugsertrækket låser på plads (Figur 27).

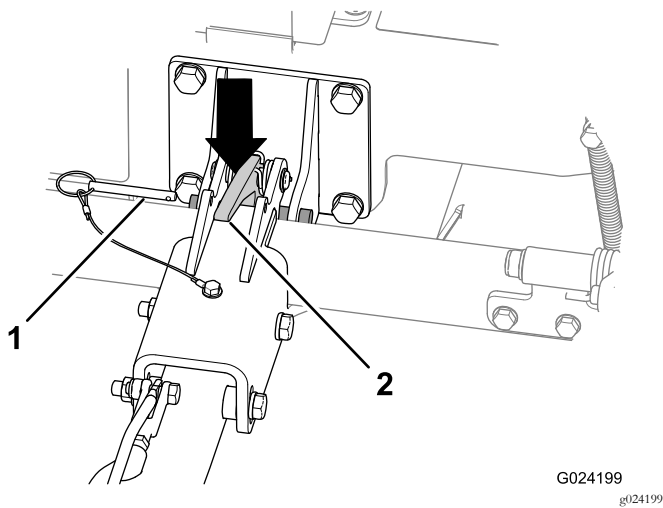


Figur 27

G024197  
g024197

1. Bugsertrækpedal
2. Låsepind

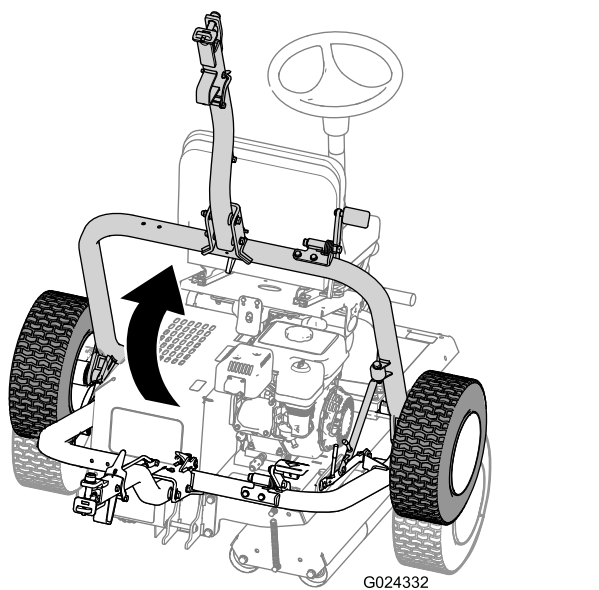
- D. Før låsepinden ind (Figur 27).
7. Sænk maskinen på rullerne på følgende måde:
  - A. Fjern låsepinden (Figur 28).



**Figur 28**

1. Låsepind                      2. Bugsertrækkets lås

- B. Løft i bugsertrækket lidt for at tippe maskinen opad.  
 C. Tryk ned på bugsertrækkets lås for at låse bugsertrækket op (Figur 28).  
 D. Hæv bugsertrækket (Figur 29), indtil låsegrebet kommer i låsen i slæden (Figur 25).



**Figur 29**

## Betjening af maskinen

1. Sørg for, at parkeringsbremsen er aktiveret.
2. Sæt dig i førersædet, og pas på, at du ikke berører driftspedalene, når du sætter dig ned.
3. Juster sædet og rattet, så de er behagelige for dig.
4. Deaktiver parkeringsbremsen.

5. Tag fat i rattet, og tryk langsomt enten venstre eller højre driftspedal ned med henholdsvis venstre eller højre fod, for at køre i den retning, du vil.

**Bemærk:** Jo hårdere, du trykker pedalen, jo hurtigere kører du i den pågældende retning.

6. Slip fodpedalen for at stoppe maskinen.

**Bemærk:** Efterhånden som du bliver fortrolig med maskinen, finder du ud af, hvornår du skal slippe fodpedalen, hvilket er før, du vil afslutte kørslen, da maskinen fortsætter fremdriften i et kort stykke tid, efter at du har sluppet pedalen. Når maskinen stopper helt, skal du forsigtigt trykke den anden fodpedal ned ved returkørslen.

**Bemærk:** Tryk ikke fodpedalerne ned for hurtigt, da det kan medføre udskridning og opkradsning af plænen under drevrullen samt skader på drivsystemet. Du skal altid betjene fodpedalerne på en kontrolleret måde.

7. Drej rattet med uret for at dreje maskinen i fremadgående retning.

Drej rattet mod uret for at dreje maskinen i bagudgående retning.

**Bemærk:** Da retningen skifter i slutningen af hver kørsel, skal du øve dig med maskinen for at vænne dig til styringen.

**Vigtigt:** For at stoppe maskinen i et nødstilfælde skal du trykke den anden pedal i NEUTRAL position. Hvis du f.eks. har trykket den højre pedal ned og drejer mod højre, skal du trykke den venstre pedal i NEUTRAL position for at standse maskinen. Dette skal være en stabil, men ikke pludselig handling, da det kan medføre, at maskinen vælter mod siden.

8. Deaktiver parkeringsbremsen.
9. Inden du stiger ned fra maskinen, skal du sørge for, at den er parkeret på en plan overflade.

## Tip vedrørende betjening

- For at sikre tilstrækkelig traktion når du kører på skråninger, skal drevrullen vende nedad. I modsat fald kan det medføre beskadigelse af plænen.
- For at opnå den bedste tromleydelse, skal du jævnlige fjerne evt. ophobet græs fra tromlerne.



# Vedligeholdelse

## Skema over anbefalet vedligeholdelse

Vedligeholdelsesintervaller	Vedligeholdelsesprocedure
Efter de første 5 timer	<ul style="list-style-type: none"><li>• Kontroller, om der er løse møtrikker, bolte eller fittings, og tilspænd dem efter behov.</li></ul>
Efter de første 20 timer	<ul style="list-style-type: none"><li>• Skift motorolien.</li><li>• Skift hydraulikvæsken og -filteret.</li></ul>
Hver anvendelse eller dagligt	<ul style="list-style-type: none"><li>• Kontroller hydraulikslangerne og -fittingsene.</li><li>• Kontrollér motoroliestanden.</li><li>• Kontrollér hydraulikvæskestanden.</li><li>• Kontroller dæktrykket i transporthjulene.</li><li>• Kontrollér sikkerhedslåsesystemet.</li><li>• Smør drevtromlens leje (smør straks efter vask).</li><li>• Kontroller luftfilteret.</li><li>• Kontroller, at parkeringsbremsen forhindrer maskinen i at rulle, når den er parkeret.</li><li>• Kontroller, om der er løse møtrikker, bolte eller fittings, og tilspænd dem efter behov.</li><li>• Kontroller, om der er brændstof i brændstoftanken.</li></ul>
Efter hver anvendelse	<ul style="list-style-type: none"><li>• Fjern eventuel snavs på tromlen, særligt omkring motoren.</li></ul>
For hver 50 timer	<ul style="list-style-type: none"><li>• Rens luftfilteret (oftere under støvede eller snavsede forhold).</li></ul>
For hver 100 timer	<ul style="list-style-type: none"><li>• Skift motorolien.</li><li>• Kontroller/juster tændrøret.</li><li>• Rengør bundfældningsskålen.</li></ul>
For hver 300 timer	<ul style="list-style-type: none"><li>• Udskift papirindsatsen.</li><li>• Udskift tændrøret.</li><li>• Kontroller og juster ventilafstanden.</li></ul>
For hver 400 timer	<ul style="list-style-type: none"><li>• Skift hydraulikvæsken og -filteret.</li></ul>
Før opbevaring	<ul style="list-style-type: none"><li>• Maling af beskadigede overflader.</li></ul>
Årlig	<ul style="list-style-type: none"><li>• Kontroller hele maskinen, og sørg ligeledes for, at alle møtrikker og bolte er tilspændte.</li></ul>

**Vigtigt:** Se betjeningsvejledningen til motoren for at få yderligere oplysninger om procedurer for vedligeholdelse.

**Bemærk:** Du kan finde ledningsdiagram eller hydraulikdiagram til din maskine på [www.Toro.com](http://www.Toro.com).

## ▲ ADVARSEL

Hvis du ikke er forsigtig med farlige stoffer, kan de medføre alvorlig personskade.

- Læs mærkater og vejledninger for de materialer, du anvender.
- Bær de påkrævede personlige værnemidler, og vær forsigtig, når du anvender farlige stoffer.

Følgende væsker er identificeret som farlige:

Stoffer	Vurderet risiko
Benzin	Lav
Smøreolie	Lav
Hydraulikvæske	Lav
Fedt	Lav

- Når du bruger ovenstående væsker, skal du bære beskyttelsesbriller og -handsker, og undlade at spilde.
- Undgå kontakt med huden, og vask spildte væsker af med sæbe og vand.
- Undgå kontakt med øjnene. Vask med rindende vand, og søg lægehjælp, hvis symptomerne vedvarer.
- Undgå indtagelse. Søg lægehjælp, hvis dette sker.
- Pas på væsker under højtryk, der slipper ud fra huller, revnede forbindelser osv. Væsker under højtryk kan trænge ind i huden. Søg straks lægehjælp, hvis der sprøjtes væske på huden.
- Brug altid et stykke pap eller papir, når du søger efter lækager.
- Det må ikke være muligt for affaldsprodukter at forurene overfladevand, afløb eller kloaksystemer.

**Vigtigt: Beskyt miljøet. Bortskaf farlige stoffer korrekt. Når farlige affaldsprodukter skal bortskaffes, bringes de til en autoriseret losseplads.**

# Bemærkninger om problemområder

Eftersyn foretaget af:		
Punkt	Dato	Oplysninger
1		
2		
3		
4		
5		
6		
7		
8		

## Kontrolliste for daglig vedligeholdelse

Kopier denne side til daglig brug.

Vedligeholdelsespunkter	I ugen:						
	Man.	Tirs.	Ons.	Tors.	Fre.	Lør.	Søn.
Kontroller, at omdrejningssammenføjningerne virker.							
Kontroller brændstofstanden.							
Kontroller motoroliestanden.							
Kontroller hydraulikvæskestanden.							
Kontroller luftfilteret.							
Kontroller sikkerhedslåsesystemet.							
Rengør motorens køleribber.							
Kontroller for usædvanlige motorlyde.							
Kontroller, om slangerne er beskadigede.							
Kontroller for væskelækager.							
Smør alle fedtfittinger.							
Kontroller dæktrykket.							
Reparer beskadiget maling.							

# Tiltag forud for vedligeholdelse

Udførelsen af visse vedligeholdelses-, justerings- eller reparationsbehandlinger afgøres af ejerens faciliteter.

Tip ikke maskinen, medmindre det er nødvendigt. Hvis maskinen vippes, er der en risiko for, at motorolien kan trænge ind i motorens cylindertopstykke, og der kan lække hydraulikvæske fra oliedækslet, der sidder øverst på tanken. Disse lækager kan resultere i omfattende reparationer af maskinen. Hvis du skal udføre eftersyn under skjoldet, skal du løfte maskinen med et hejseapparat eller en lille kran.

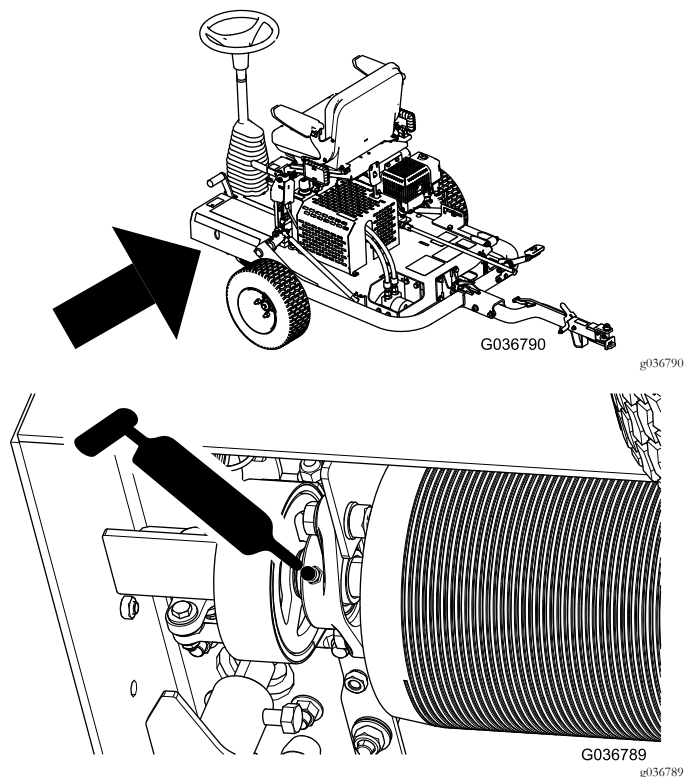
# Smøring

## Smøring af drevtromlens leje

**Eftersynsinterval:** Hver anvendelse eller dagligt (smør straks efter vask).

**Fedttype:** Lithiumbaseret fedt nr. 2

1. Tør området rent, så der ikke kan komme fremmedlegemer ind i lejet.
2. Pump fedt ind i smørenipen som vist i [Figur 30](#).



**Figur 30**

3. Tør overskydende smørefedt op.

**Vigtigt:** Efter smøring skal du kort køre maskinen af plænen for at sprede overskydende smøremiddel, så plænen ikke beskadiges.

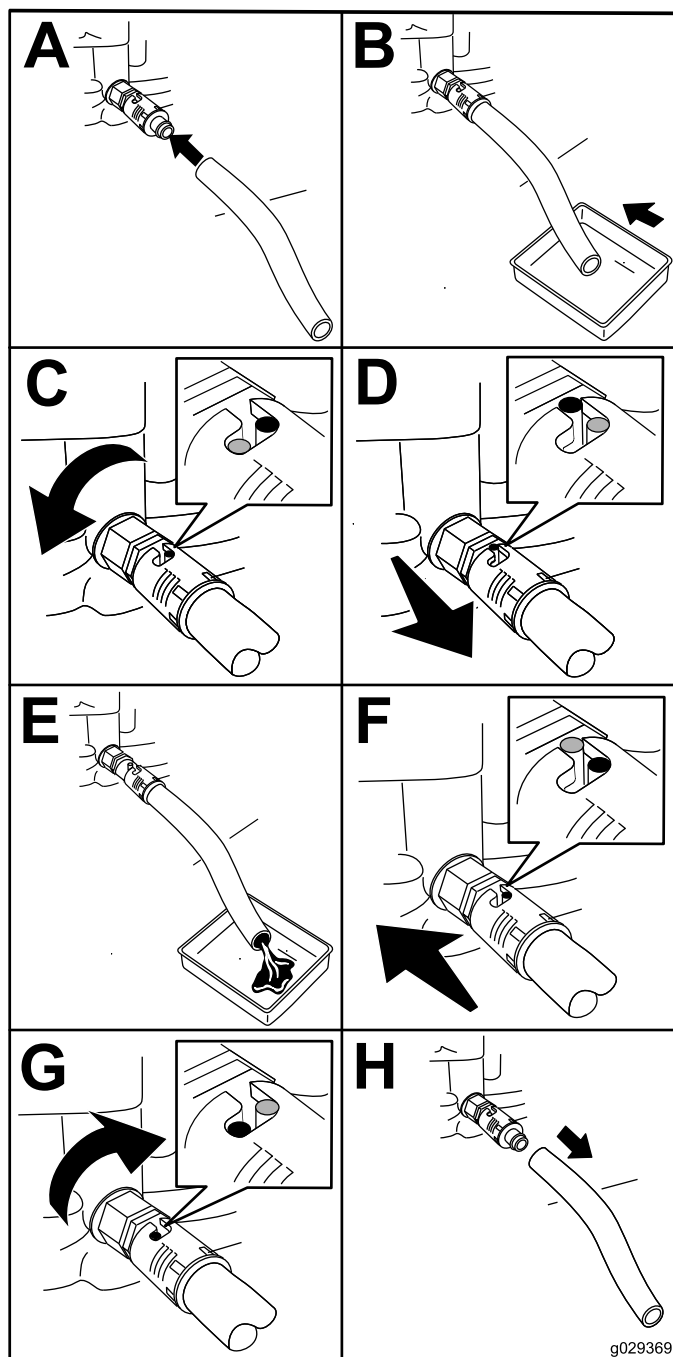
# Motorvedligeholdelse

## Skift af motorolien

**Eftersynsinterval:** Efter de første 20 timer—Skift motorolien.

For hver 100 timer—Skift motorolien.

1. Start motoren, og lad den køre i nogle få minutter for at varme olien op. Sluk derefter motoren.
2. Hæv maskinen op på transporthjulene.
3. Vip maskinen, så maskinens motorende er tættere på jorden, og understøt den anden ende, så den holdes i denne position.
4. Monter dræningsslangen på dræningsventilen ([Figur 31](#)).
5. Placer slangens anden ende i en passende beholder til olie ([Figur 31](#)).



Figur 31

6. Drej oliedræningsventilen 1/4 omgang mod uret for at starte oliedræningen ([Figur 31](#)).
7. Når al olien er drænet, skal du dreje oliedræningsventilen 1/4 omgang med uret for at lukke ventilen ([Figur 31](#)).
8. Tag dræningsslangen af, og tør eventuelt spildt olie op.
9. Fyld krumtaphuset med den angivne olie. Se [Kontrol af motoroliestanden](#) (side 18).
10. Olien skal bortskaffes på forsvarlig vis. Genbrug den i henhold til gældende, lokale retningslinjer.

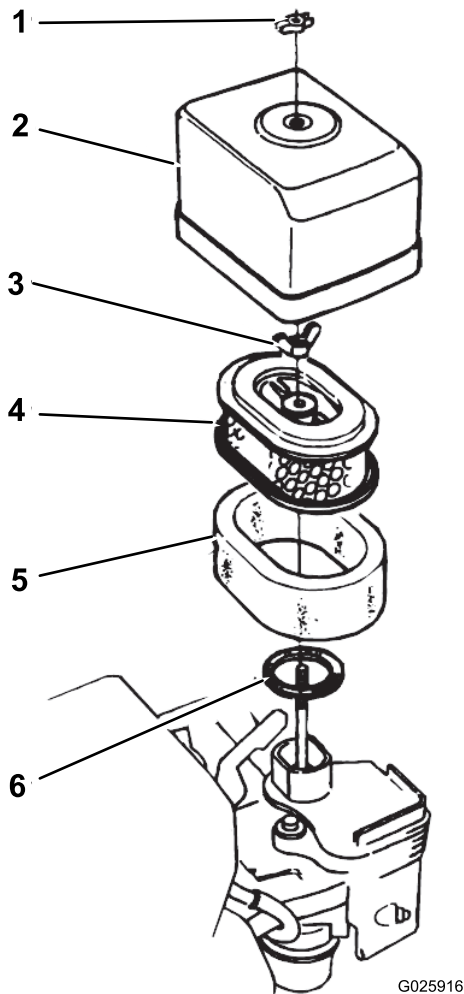
# Serviceeftersyn af luftfilteret

**Eftersynsinterval:** Hver anvendelse eller dagligt—Kontrollerer luftfilteret.

For hver 50 timer—Rens luftfilteret (oftere under støvede eller snavsede forhold).

For hver 300 timer—Udskift papirindsatsen.

1. Kobl tændrørskablet fra tændrøret.
2. Afmonter vingemøtrikken, som fastgør luftfilterdækslet på luftfilteret, og afmonter dækslet (Figur 32).



**Figur 32**

- |                     |                 |
|---------------------|-----------------|
| 1. Vingemøtrik      | 4. Papirindsats |
| 2. Luftfilterdæksel | 5. Skumindsats  |
| 3. Vingemøtrik      | 6. Pakning      |

3. Rengør dækslet grundigt.
4. Fjern vingemøtrikken fra luftfilteret, og fjern filteret (Figur 32).
5. Fjern skumfilteret fra papirfilteret (Figur 32).
6. Efterse begge luftfilterindsatser, og udskift dem, hvis de er beskadiget.

**Bemærk:** Udskift altid papirluftfilterets indsats ved det planlagte interval.

7. Rengør skumindsatsen på følgende måde:

A. Vask skumindsatsen i en opløsning af flydende sæbe og varmt vand.

**Bemærk:** Tryk den sammen for at fjerne snavset, men du må ikke vride den, idet du derved risikerer at rive den i stykker.

B. Tør den ved at pakke den ind i en ren klud.

**Bemærk:** Klem kluden med skumindsatsen, så den tørrer, men du må ikke vride den, idet der er risiko for, at skummet rives i stykker.

C. Gennemvæd indsatsen med ren motorolie.

**Bemærk:** Tryk indsatsen sammen for at fjerne overskydende olie og fordele olien jævnt. Skumindsatsen skal være fugtig med olie.

8. Rengør papirindsatsen ved at banke filteret flere gange mod en hård overflade, så snavset fjernes.

**Bemærk:** Børst aldrig snavset af indsatsen, og brug ikke trykluft til at fjerne snavs. Børstning tvinger snavs ind i fibrene, og trykluft beskadiger papirindsatsen.

9. Monter skumindsatsen, papirindsatsen og luftfilterdækslet igen.

**Vigtigt:** Betjen aldrig motoren uden luftfilterindsatser, da dette sandsynligvis vil medføre ekstrem motorslitage og beskadigelse.

## Serviceeftersyn af tændrøret

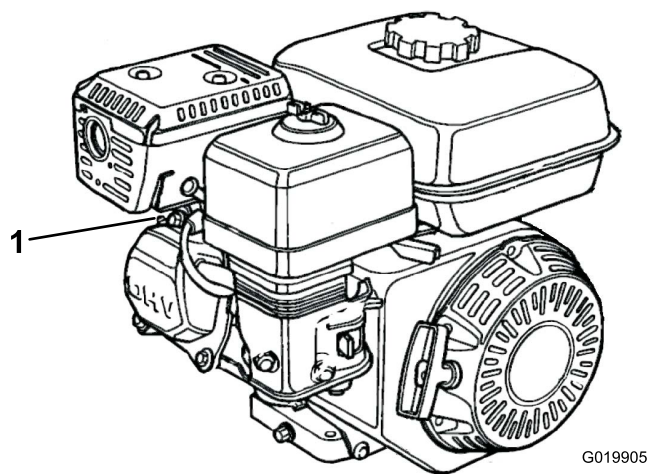
**Eftersynsinterval:** For hver 100 timer—Kontrollerer/juster tændrøret.

For hver 300 timer—Udskift tændrøret.

**Type:** NGK BPR6ES-tændrør eller tilsvarende.

**Afstand:** 0,70 til 0,80 mm. Se Figur 34

1. Kobl tændrørskablet fra tændrøret (Figur 33).



G019905

g019905

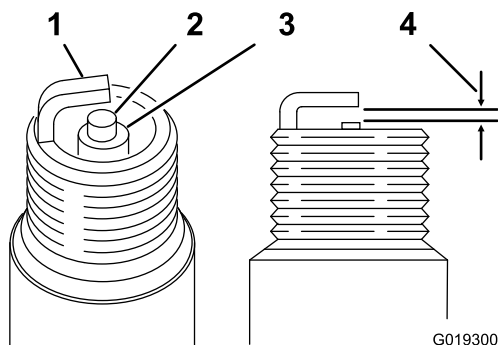
**Figur 33**

1. Tændrørskabel

2. Rengør området omkring tændrøret, og fjern tændrøret fra topstykket.

**Vigtigt:** Udskift tændrøret, hvis det er revnet, beskadiget eller snavset. Elektroderne må ikke sandblæses, skrubes eller renses, da motoren kan påføres skade af partikler, som trænger ind i cylinderen.

3. Indstil afstanden til 0,70 til 0,80 mm (Figur 34).



G019300

g019300

**Figur 34**

1. Sideelektrode

3. Isolator

2. Midterelektrode

4. 0,70 til 0,80 mm

4. Monter tændrøret med korrekt mellemrum manuelt for at undgå, at gevindet ødelægges.

5. Når tændrøret er monteret, skal det tilspændes med en tændrørsnøgle for at presse tætningsskiven sammen.

- Ved montering af et nyt tændrør skal det tilspændes med 1/2 omgang, efter at tændrøret har sat sig, for at presse skiven sammen.
- Ved montering af det gamle tændrør skal det tilspændes 1/8-1/4 omgang, efter at tændrøret har sat sig, for at presse skiven sammen.

**Bemærk:** Et løst tændrør kan overophedes og beskadige motoren. Hvis tændrøret strammes for meget, kan det beskadige gevindene i cylindertopstykket.

6. Sæt tændrørskablet til tændrøret.

## Kontrol og justering af ventilafstanden

Eftersynsinterval: For hver 300 timer

**Vigtigt:** Se motorens betjeningsvejledning.

# Vedligeholdelse af brændstofsyst*em*

## Rengøring af bundfældnings-skålen

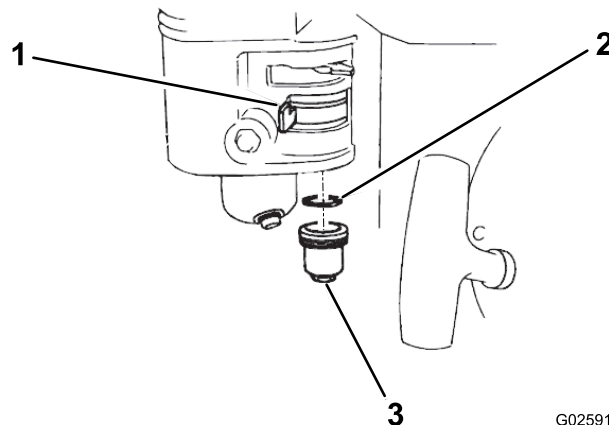
Eftersynsinterval: For hver 100 timer—Rengør bundfældningsskålen.

### ⚠ FARE

Under visse forhold er brændstof meget brandfarligt og yderst eksplosivt. En brand eller eksplosion forårsaget af brændstof kan give dig eller andre forbrændinger samt medføre tingsskade.

- Fyld tanken udendørs i et åbent område, når motoren er kold. Tør eventuelt spildt brændstof op.
- Fyld ikke brændstoftanken helt op. Fyld brændstof på brændstoftanken, indtil niveauet ligger 25 mm under kanten af tanken. Dette tomrum i tanken giver brændstoffet plads til at udvide sig.
- Ryg aldrig under håndtering af brændstof, og hold afstand til åben ild eller steder, hvor brændstofdamp kan antændes af en gnist.
- Opbevar brændstof i en godkendt beholder og utilgængeligt for børn. Køb ikke benzin til mere end 30 dages forbrug.
- Anbring altid brændstofbeholdere på jorden et stykke fra køretøjet, før påfyldningen påbegyndes.
- Fyld ikke brændstofbeholdere inde i et køretøj eller på en lastbil eller anhænger, da indvendige tæpper eller plastikforinger i lastbiler kan isolere dunken og forsinke tabet af eventuel statisk elektricitet.
- Når det er praktisk muligt, skal brændstofdrevet udstyr fjernes fra lastbilen eller anhænger og påfyldes, mens hjulene står på jorden. Hvis dette ikke er muligt, skal påfyldningen af udstyret finde sted på en lastbil eller anhænger med en bærbar dunk i stedet for direkte fra brændstofstanderen.
- Hvis det er nødvendigt at benytte benzinstanderen, skal mundstykket hele tiden være i kontakt med kanten af åbningen i benzintanken eller dunken, indtil påfyldningen afsluttes.

1. Flyt brændstofventilen til positionen OFF (slukket), og fjern derefter bundfældningsskålen til brændstof og o-ringen (Figur 35).



Figur 35

1. Afbryderventil
2. O-ring
3. Bundfældningsskål

2. Vask bundfældningsskålen og o-ringen i ikke-brændbart opløsningsmiddel, og tør dem grundigt.
3. Anbring o-ringen i brændstofventilen, og monter bundfældningsskålen. Spænd bundfældningsskålen sikkert fast.



# Vedligeholdelse af drivsystem

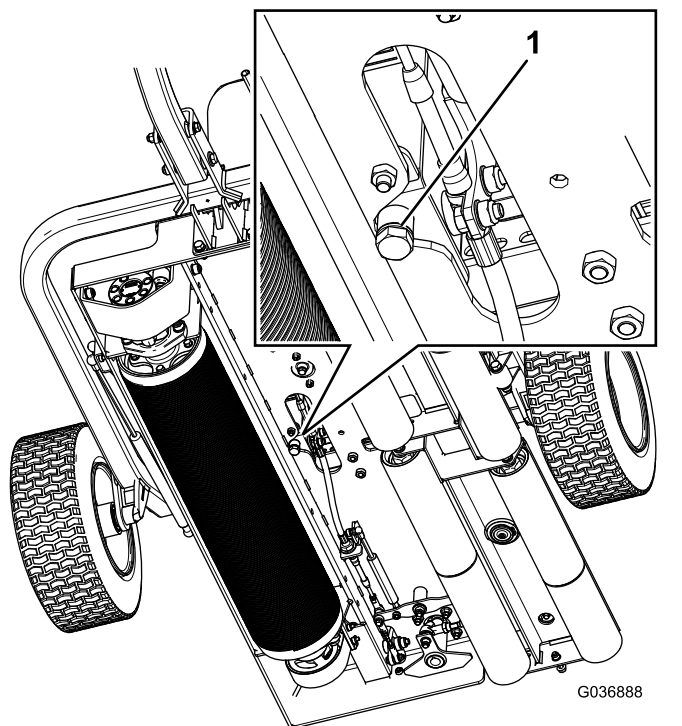
## Udskiftning af hydraulikvæsken og -filteret

**Eftersynsinterval:** Efter de første 20 timer—Skift hydraulikvæsken og -filteret.

For hver 400 timer—Skift hydraulikvæsken og -filteret.

**Vigtigt:** Brug kun Toro Premium All Season-hydraulikvæske (ISO VG 46) eller en tilsvarende væske. Andre væsker kan beskadige systemet.

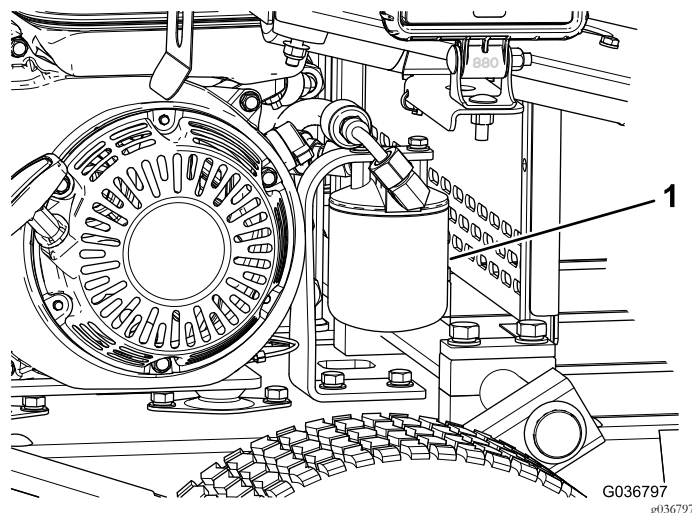
1. Anbring en dræningsbakke under hydrauliktankens aftappingsprop. (Figur 36).



Figur 36

1. Aftappingsprop

2. Fjern aftappingspropen fra bunden af tanken (Figur 36).
3. Når al væsken er aftappet, sættes aftappingspropen på plads igen.
4. Rengør det område, hvor filteret monteres.
5. Anbring en drænbakke under filteret, og afmonter filteret (Figur 37).



Figur 37

1. Hydraulikfilter

6. Fyld erstatningsfilteret med en egnet hydraulikvæske.
7. Smør forseglingspakningen, og monter filteret med hånden, indtil pakningen er i berøring med filterhovedet. Stram dernæst endnu 3/4 omgang.

**Bemærk:** Filteret skulle nu være forseglet.

8. Fjern hydrauliktankens dæksel (Figur 21).
9. Fyld en egnet væske på tanken. Se [Kontrol af hydraulikvæskestanden](#) (side 19).
10. Monter tankhætten.
11. Tør eventuelt spildt væske op.
12. Start maskinen, og kør den i lav tomgang i 3 til 5 minutter for at cirkulere væsken og fjerne luft, som er fanget i systemet.
13. Sluk motoren, kontroller hydraulikvæskestanden, og påfyld væske om nødvendigt.
14. Sænk og fastlås sædet.
15. Bortskaf væsken og filteret i henhold til gældende retningslinjer.

# Vedligeholdelse af bremsen

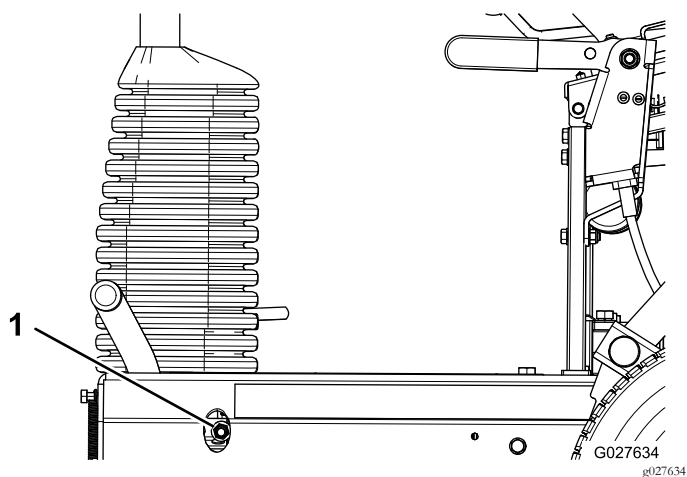
## Kontrol og justering af parkeringsbremsen

**Eftersynsinterval:** Hver anvendelse eller dagligt

Kontroller, at parkeringsbremsen forhindrer maskinen i at rulle, når den er parkeret.

Juster parkeringsbremsen som følger:

- Tilspænd bremsens låsemøtrik for at øge bremsekraften (Figur 38).
- Løsn bremsens låsemøtrik for at mindske bremsekraften (Figur 38).



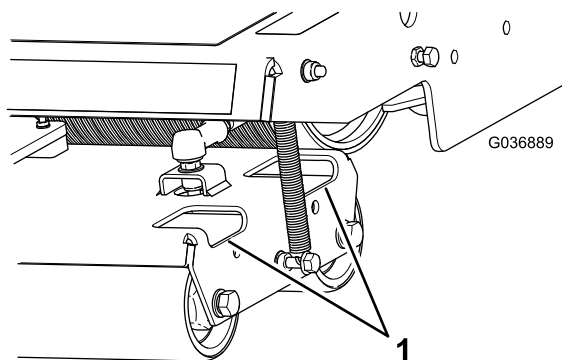
Figur 38

1. Bremsens låsemøtrik

**Bemærk:** Sørg for, at bremsen deaktiveres helt, når bremsehåndtaget er i deaktiveret position.

# Rengøring

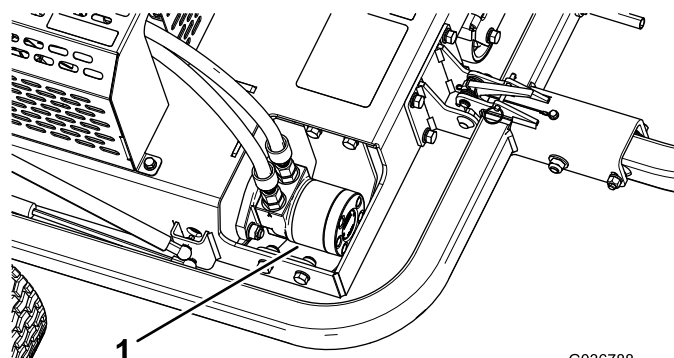
Rengør tromlerne efter behov ved at sprøjte vand igennem hullerne i tromlehusene (Figur 39).



Figur 39

1. Adgangshuller

Sørg for, at området omkring hydraulikmotoren er rent, ved at fjerne snavs og affald (Figur 40).



Figur 40

1. Hydraulikmotor

# Opbevaring

1. Græs og snavs fjernes fra alle maskinens ydre dele, særligt tromlerne og motoren. Fjern snavs og avner fra ydersiden af ribberne på motorens cylinderhoved og blæserhuset.

**Vigtigt: Du kan vaske maskinen med et mildt rengøringsmiddel og vand. Udsæt ikke maskinen for højtryksrensning. Undgå overdreven brug af vand, særligt nær motoren.**

2. Ved længere tids opbevaring af maskinen (mere end 90 dage) skal brændstoffet i tanken tilsættes brændstofstabilisator.
  - A. Lad motoren køre for at fordele brændstoffet, der er tilsat stabilisator, i brændstofsyste­met (5 minutter).
  - B. Du kan enten slukke for motoren, lade den køle af og dræne brændstoftanken eller lade motoren køre, til den slår fra.
  - C. Start motoren, og lad den køre, indtil den slår fra. Gentag processen med chokeren aktiveret, indtil motoren ikke starter igen.
  - D. Brændstoffet skal bortskaffes på forsvarlig vis. Genbrug den i henhold til gældende retningslinjer.
3. Kontroller og stram alle bolte, møtrikker og skruer. Reparer eller udskift alle slidte og beskadigede dele.
4. Mal alle ridsede eller blotlagte metaloverflader. Maling kan købes hos en autoriseret forhandler.
5. Opbevar maskinen i en ren, tør garage eller på et passende sted. Tildæk maskinen for at beskytte den og holde den ren.

# Bemærkninger:

# Bemærkninger:

# Bemærkninger:

## Europæisk erklæring om beskyttelse af privatlivets fred

De oplysninger, som Toro indsamler

Toro Warranty Company (Toro) respekterer dit privatliv. For at vi kan behandle dit garantikrav og kontakte dig i tilfælde af en produkttilbagekaldelse, beder vi dig dele visse oplysninger med os, enten direkte eller gennem din lokale Toro-virksomhed eller -forhandler.

Toros garantisystem hostes på servere i USA, hvor love om beskyttelse af privatlivets fred muligvis ikke yder samme beskyttelse, som gælder i dit land.

VED AT DELE DINE PERSONLIGE OPLYSNINGER MED OS GIVER DU DIT SAMTYKKE TIL BEHANDLING AF DINE PERSONLIGE OPLYSNINGER SOM BESKREVET I DENNE ERKLÆRING OM BESKYTTELSE AF PRIVATLIVETS FRED.

Toros brug af oplysninger

Toro kan bruge dine personlige oplysninger til at behandle garantikrav og kontakte dig i tilfælde af en produkttilbagekaldelse og til ethvert andet formål, som vi informerer dig om. Toro kan dele dine oplysninger med Toros søsterselskaber, forhandlere eller andre forretningspartnere i forbindelse med enhver af disse aktiviteter. Vi sælger ikke dine personlige oplysninger til andre virksomheder. Vi forbeholder os retten til at offentliggøre personlige oplysninger for at kunne overholde gældende lovgivning og efter anmodning fra relevante myndigheder med henblik på at kunne betjene vores systemer korrekt eller af hensyn til vores egen eller brugerens beskyttelse.

Opbevaring af dine personlige oplysninger

Vi opbevarer dine personlige oplysninger, så længe vi har behov for dem, til de formål, som de oprindeligt blev indsamlet til, eller til andre legitime formål (som f.eks. overholdelse af regler) eller som påkrævet af gældende lovgivning.

Toros forpligtelse i forbindelse med sikkerheden af dine personlige oplysninger

Vi tager rimelige forholdsregler for at beskytte sikkerheden af dine personlige oplysninger. Vi tager også forholdsregler for at opretholde nøjagtigheden og aktualiteten af personlige oplysninger.

Adgang til og korrigerings af dine personlige oplysninger

Hvis du gerne vil gennemse eller ændre dine personlige oplysninger, kan du kontakte os pr. e-mail på [legal@toro.com](mailto:legal@toro.com).

### Forbrugerlovgivning i Australien

Forbrugere i Australien kan finde nærmere oplysninger om forbrugerlovgivningen i Australien i kassen eller hos den lokale Toro-forhandler.



## Toro Total dækningsgaranti

En begrænset garanti

### Fejl og produkter, der er dækket

The Toro® Company og dets søsterselskab, Toro Warranty Company, garanterer i fællesskab i henhold til en aftale mellem dem, at dit Toro-produkt ("produktet") er frit for materialefejl og fejl i den håndværksmæssige udførelse i to år eller 1500 driftstimer\*, hvad end der måtte indtræde først. Denne garanti gælder for alle produkter med undtagelse af dybdeluftere (se de separate garantierklæringer for disse produkter). Hvis der forekommer en fejl, som er dækket af garantien, vil vi reparere produktet uden omkostninger for dig. Dette inkluderer fejldiagnose, arbejds løn, reservedele og transport. Denne garanti træder i kraft på den dato, produktet leveres til den person, som oprindeligt køber det i detailledet. \* Produkt udstyret med timetæller.

### Sådan får du udført service, der er dækket af garantien

Det påhviler dig at underrette produktforhandleren eller den autoriserede produktforhandler, som du har købt produktet hos, så snart du tror, der er opstået en fejl, som er dækket af garantien. Hvis du har brug for hjælp til at finde frem til en produktforhandler eller en autoriseret forhandler, eller hvis du har spørgsmål vedrørende dine rettigheder eller ansvar i henhold til garantien, kan du kontakte os her:

Commercial Products Service Department  
Toro Warranty Company  
8111 Lyndale Avenue South  
Bloomington, MN 55420-1196, USA  
E-mail: commercial.warranty@toro.com

### Ejerens ansvar

Du er som ejer af produktet ansvarlig for at udføre den vedligeholdelse og de justeringer, som er nødvendige i henhold til din betjeningsvejledning. Hvis du ikke udfører den nødvendige vedligeholdelse og de nødvendige justeringer, kan dette danne grundlag for at afvise en reklamation i henhold til garantien.

### Genstande og fejl, der ikke er dækket

Det er ikke alle produktfejl eller funktionsfejl, der måtte opstå i garantiperioden, som udgør materialefejl eller fejl i den håndværksmæssige udførelse. Denne garanti dækker ikke følgende:

- Produktfejl, som er en følge af brug af ikke-originale Toro-reservedele eller af installation og brug af ekstra eller modificeret eller ikke-originale Toro-tilbehør og -produkter. Der kan medfølge en separat garantierklæring fra producenten af sådanne enheder.
- Produktfejl, som er en følge af manglende udførelse af anbefalet vedligeholdelse og/eller justeringer. Undladelse af at udføre korrekt vedligeholdelse af Toro-produkterne i henhold til skemaet over anbefalet vedligeholdelse i *betjeningsvejledningen* kan danne grundlag for afvisning af et garantikrav.
- Produktfejl, som er en følge af at have betjent produktet på en ødelæggende, uagtsom eller hensynsløs måde.
- Reservedele, som forbruges ved brug, medmindre de skønnes at være defekte. Eksempler på reservedele, som forbruges eller opbruges under normal betjening af produktet omfatter, men er ikke begrænset til, bremseklodser og -belægnings, koblingsbelægnings, skæreknive, knivcylindre, bundknive, tines, tændrør, styrehjul, dæk, filtre, remme samt visse sprøjtekomponenter såsom membraner, dyser og kontraventiler osv.
- Fejl, der forårsages af eksterne forhold. Forhold, der anses for at være eksterne forhold, omfatter, men er ikke begrænset til, vejrlig, opbevaringsforhold, forurening, brug af ikke-godkendte kølevæsker,

smøremidler, tilsætningsstoffer, gødningsmidler, vand eller kemikalier osv.

- Normal støj, vibration, slid og ælde samt forringelse.
- Normalt slid omfatter, men er ikke begrænset til, beskadigelse af sæder som følge af slitage eller afslidning, slid på malede overflader, ridsede mærkater eller vinduer osv.

### Reservedele

Reservedele, der planmæssigt skal udskiftet i forbindelse med nødvendig vedligeholdelse, er kun dækket af garantien i tidsrummet frem til det planmæssige tidspunkt for udskiftning af den pågældende reservedel. Reservedele, der udskiftes i henhold til denne garanti, er dækket af garantien i den originale produktgarantis løbetid og bliver Toros ejendom. Toro træffer endelig beslutning om, hvorvidt en reservedel eller en samlet enhed skal repareres eller udskiftes. Toro har ret til at bruge fabriksreoverede reservedele til reparationer, der er dækket af garantien.

### Bemærkning vedrørende garanti for dybdeafladningsbatteri:

Dybdeafladningsbatterier kan levere et samlet, specificeret antal kilowattimer i løbet af deres levetid. Brugs-, opladnings- og vedligeholdelsesteknikker kan forlænge eller forkorte den samlede batterilevetid. I takt med at batterierne i dette produkt forbruges, vil mængden af nyttigt arbejde mellem opladningsintervaller langsomt formindskes, indtil batteriet er helt faldt. Udskiftning af slidte batterier som følge af normalt forbrug påhviler ejeren af produktet. Det kan være nødvendigt at udskifte batterier under produktets normale garantiperiode for ejerens regning.

### Omkostninger til vedligeholdelse afholdes af ejeren

Motorjustering, smøring, rengøring og polering, udskiftning af genstande og fejl, der ikke er dækket, kølevæske og udførelse af anbefalet vedligeholdelse er eksempler på normal service, som Toro-produkter kræver, for hvilken omkostningerne afholdes af ejeren.

### Generelle betingelser

Det eneste retsmiddel, du har til rådighed i henhold til nærværende garanti, er reparation hos en autoriseret Toro-forhandler.

**Hverken The Toro Company eller Toro Warranty Company er ansvarlig for følgeskader eller indirekte eller hændelige skader i forbindelse med brugen af de Toro-produkter, der er dækket af nærværende garanti, herunder omkostninger eller udgifter til at fremskaffe erstatningsudstyr eller service i de perioder, der med rimelighed medgår i forbindelse med funktionsfejl eller manglende rådighed over produktet, mens der udføres reparationer i henhold til garantien. Bortset fra den emissionsgaranti, der er nævnt nedenfor, og kun såfremt denne måtte finde anvendelse, gives ingen anden udtrykkelig garanti.**

Alle underforståede garantier om salgbarhed og brugsegnethed er begrænset til denne udtrykkelige garantis varighed. I visse stater er det ikke tilladt at fragå ansvar for hændelige og følgeskader eller at begrænse tidsrummet for en underforstået garantis varighed, så ovenstående ansvarsfragørelser og begrænsninger gælder muligvis ikke for dig.

Denne garanti giver dig bestemte juridiske rettigheder, men derudover kan du også have andre rettigheder, som varierer fra stat til stat.

### Andre lande end USA og Canada

Kunder skal kontakte deres Toro-forhandler for at få en garantipolice, som gælder for deres land, provins eller stat. Såfremt du af en eller anden grund er utilfreds med din forhandlers service eller har problemer med at få oplysninger om garantien, bedes du kontakte Toro-importøren. Hvis alt andet svigter, kan du kontakte os hos Toro Warranty Company.