



Strålkastar- och typgodkännandesats

Arbetsfordon i Workman® GTX-serien

Modellnr 133-7128

Monteringsanvisningar

⚠ VARNING

KALIFORNIEN Proposition 65 Varning

Den här produkten innehåller en eller flera kemikalier som av den amerikanska delstaten Kalifornien anses orsaka cancer, fosterskador och andra fortplantningsskador.

Obs: Broms- och signalsatsen (Toro-artikelnr 132-8579 för Workman GTX eller 133-7127 för eldriven Workman GTX) måste vara monterad på maskinen innan du monterar den här satsen.

Lösa delar

Använd diagrammet nedan för att kontrollera att alla delar finns med.

| Tillvägagångssätt | Beskrivning | Antal | Användning |
|-------------------|--|----------------------------|--|
| 1 | Inga delar krävs | – | Förbereda maskinen. |
| 2 | Strålkastare Strålkastaradapter Kabelband | 2 2 5 | Montera strålkastarna. |
| 3 | Kablage Registreringsskyltslampa Krysskruv (nr 10 x 5/8 tum) Låsmutter (nr 10) Fäste till registreringsskylten Tryckfästelement | 1 2 4 4 1 2 | Montera fästet till registreringsskylten och kablaget. |
| 4 | Serienummerplåt | 1 | Montera serienummerplåten. |
| 5 | Hastighetsplatta Skylthållarfäste Popnit (3/16 x 0,92 tum) | 3 2 17 | Montera hastighetsplattorna. |
| 6 | Inga delar krävs | – | Slutför monteringen. |



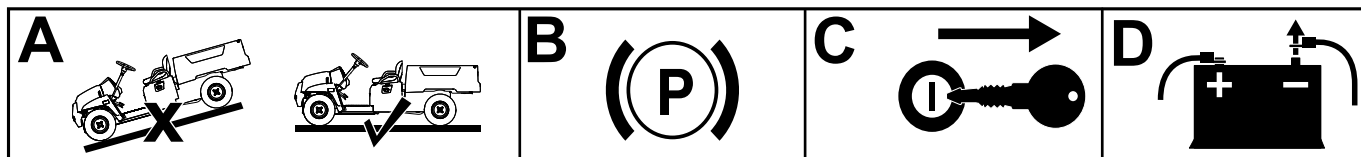
1

Förbereda maskinen

Inga delar krävs

Tillvägagångssätt

1. Flytta maskinen till ett plant underlag (ruta A i [Figur 1](#)).
2. Lägg i parkeringsbromsen (ruta B i [Figur 1](#)).
3. Ta ut nyckeln ur tändningslåset (ruta C i [Figur 1](#)).
4. Ta bort minuskabeln från batteriet (ruta D i [Figur 1](#)).



G037523

g037523

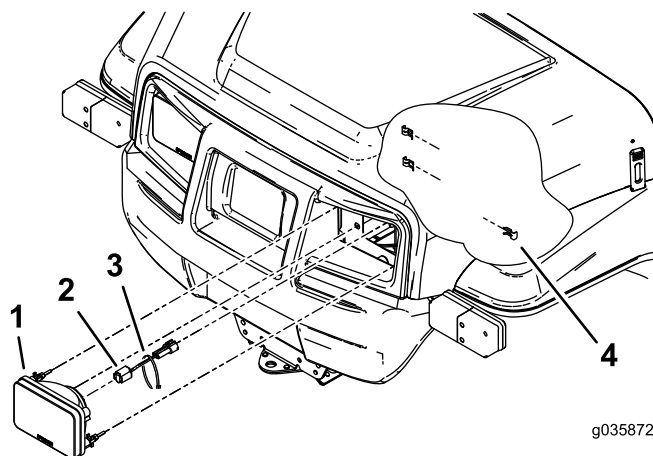
Figur 1

2

Montera strålkastarna

Delar som behövs till detta steg:

| | |
|---|--------------------|
| 2 | Strålkastare |
| 2 | Strålkastaradapter |
| 5 | Kabelband |



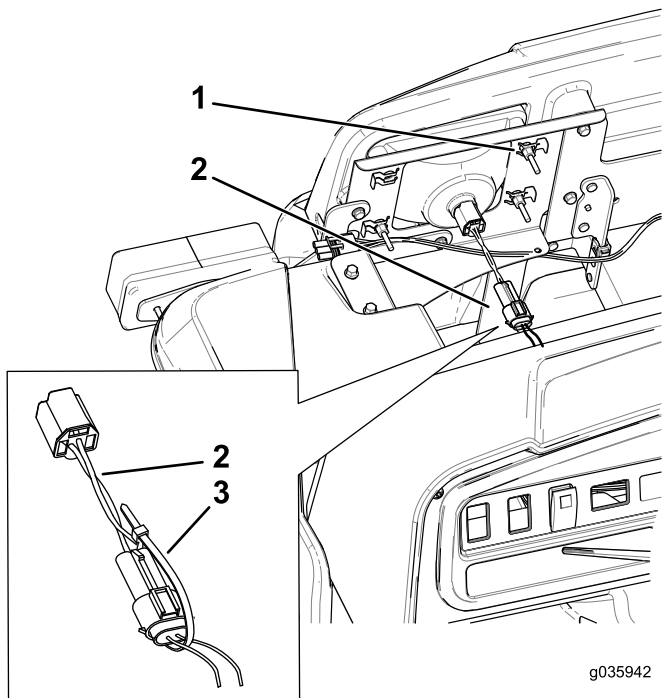
g035872

g035872

Figur 2

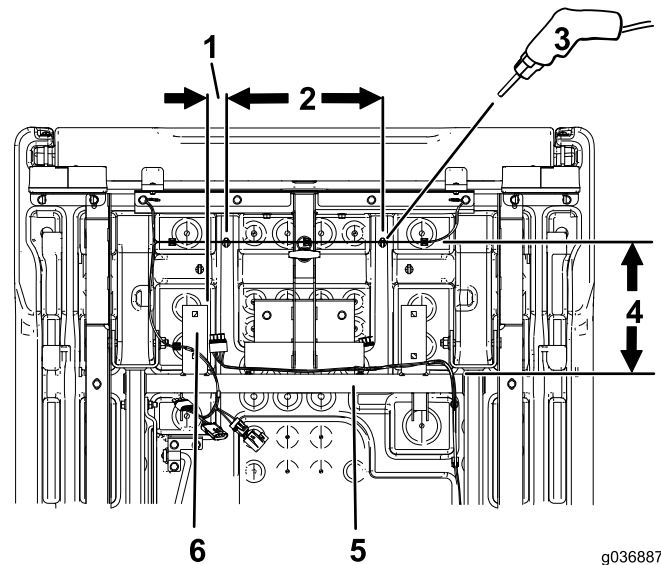
Tillvägagångssätt

1. Ta bort vänster och höger strålkastare från deras positioner.
2. Montera en strålkastaradapter på respektive strålkastare ([Figur 2](#)).
3. Montera strålkastarna fram till på maskinen och fäst dem med de befintliga klämmorna ([Figur 2](#)).
4. Fäst elkontakten på strålkastaradaptern till maskinkablagets elkontaktidon med kabelbanden ([Figur 3](#)).



Figur 3

1. Mutter med klämman monterad
2. Strålkastaranslutning
3. Säkra anslutningarna med kabelband.



Figur 4

1. 38 mm
2. 318 mm
3. Borra ett hål på 6,35 mm.
4. 267 mm
5. Ramens korsrör
6. Höger krängningshämmarfäste

2. Mät 267 mm bakåt från kanten på ramens korsrör och 38 mm inåt från kanten på vänster krängningshämmarfäste under lastflaket och gör en markering (Figur 4).

Obs: Avståndet mellan de två markeringarna ska vara 267 mm

3. Borra två hål (6,35 mm i diameter) i plastflaket (Figur 4).
4. Montera de två tryckfästelementen i hålen.

Montera fästet till registreringsskylten och kablaget

1. Ta bort de fyra befintliga flänsskruvarna från undersidan på lastflaket och använd dem för att montera fästet till registreringsskylten (Figur 5).

3

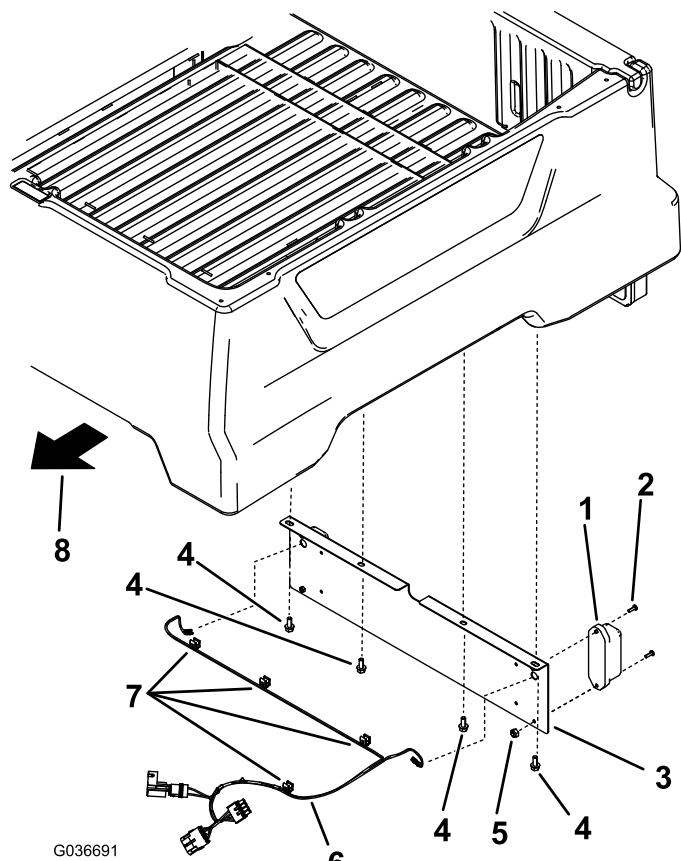
Montera fästet till registreringsskylten och kablaget

Delar som behövs till detta steg:

| | |
|---|---------------------------------|
| 1 | Kablage |
| 2 | Registreringsskyltslampa |
| 4 | Krysskruv (nr 10 x 5/8 tum) |
| 4 | Låsmutter (nr 10) |
| 1 | Fäste till registreringsskylten |
| 2 | Tryckfästelement |

Montera tryckfästelementen

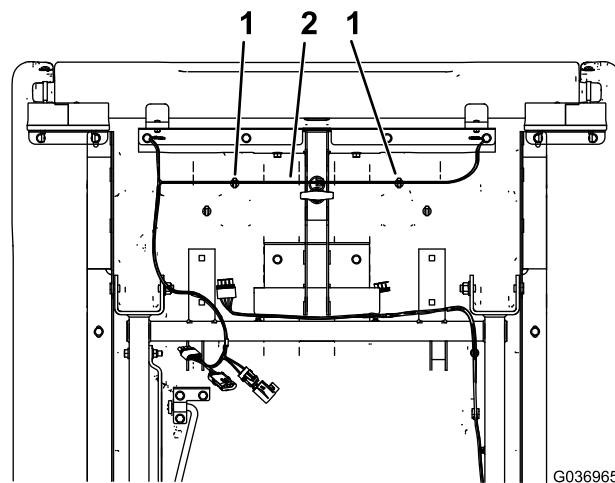
1. Mät 267 mm bakåt från kanten på ramens korsrör och 38 mm inåt från kanten på höger krängningshämmarfäste under lastflaket och gör en markering (Figur 4).



Figur 5

- | | |
|------------------------------------|-------------------------|
| 1. Skyltbelysning | 5. Låsmutter (nr 10) |
| 2. Krysskruv (nr 10 x 5/8 tum) | 6. Kablage |
| 3. Fäste till registreringsskylten | 7. Kantklämmor |
| 4. Befintliga skruvar | 8. Lastflakets framsida |

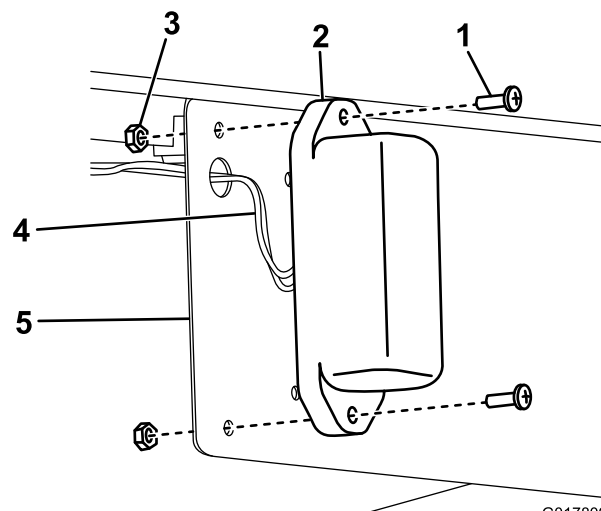
2. Ta bort de befintliga kantklämmorna från kablaget (Figur 5).
3. Fäst kablaget vid tryckfästena under lastflaket genom att använda kabelbanden på fästelementen (Figur 6).



Figur 6

- | | |
|---------------------|------------|
| 1. Tryckfästelement | 2. Kablage |
|---------------------|------------|

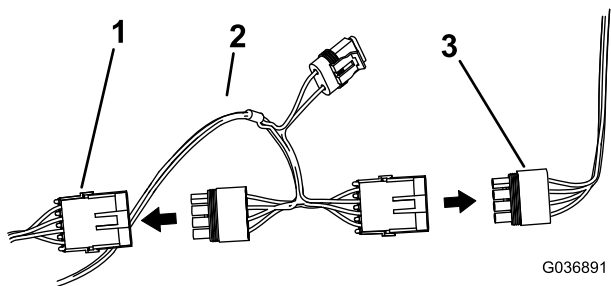
4. För in kablarna genom de stora hålen i fästet till registreringsskylten och anslut till de två skyltlamporna (Figur 7).



Figur 7

- | | |
|--------------------------------|------------------------------------|
| 1. Krysskruv (nr 10 x 5/8 tum) | 4. Kablage |
| 2. Skyltbelysning | 5. Fäste till registreringsskylten |
| 3. Låsmutter | |

5. Montera skyltlamporna på fästet till registreringsskylten med hjälp av de fyra krysskruvarna, (nr 10 x 5/8 tum) och fyra låsmuttrarna (nr 10) enligt Figur 7.
6. Koppla loss det vänstra bakljusets kablage från broms- och signalsatsens kablage.
7. Anslut kablaget från den här satsen till det vänstra bakljusets kablage och broms- och signalsatsens kablage.



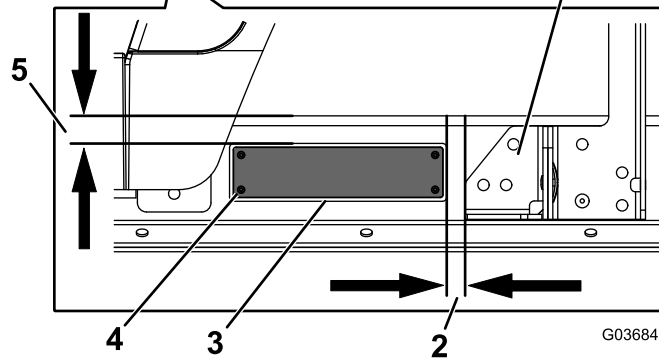
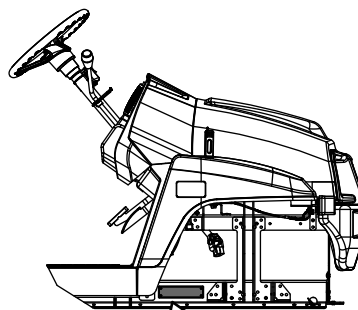
G036891

g036891

Figur 8

- 1. Vänster bakljuskablage
- 2. Kablage från den här satsen
- 3. Broms- och signalsatskablage

8. Använd kabelband för att fästa kablagen till maskinen.



G036846

g036846

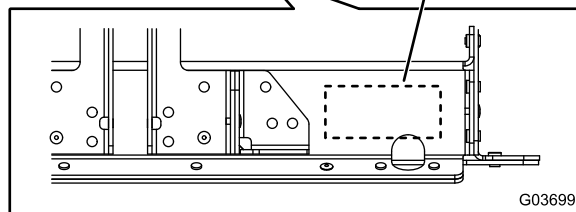
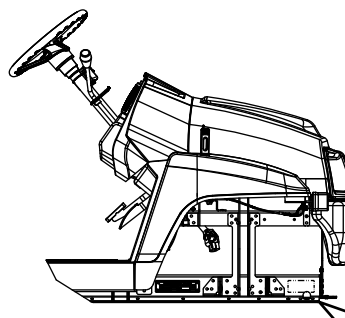
Figur 9

Däcket visas inte

- 1. Fäste
- 2. 13 mm vänster om fästet
- 3. Serienummerplåt
- 4. Nit
- 5. 19 mm under ramens kant

- 2. Stämpla serienumret på maskinen på den plats som visas i [Figur 10](#).

Obs: Textstorleken måste vara 7 mm eller större.



G036997

g036997

Figur 10

Däcket visas inte

- 1. Stämpla serienumret här.

4

Montera serienummerplåten

Delar som behövs till detta steg:

| | |
|---|-----------------|
| 1 | Serienummerplåt |
|---|-----------------|

Tillvägagångssätt

- 1. Montera serienummerplåten med fyra nitar enligt ([Figur 9](#)).

5

Montera hastighetsplattorna

Delar som behövs till detta steg:

| | |
|----|--------------------------|
| 3 | Hastighetsplatta |
| 2 | Skyllthållarfäste |
| 17 | Popnit (3/16 x 0,92 tum) |

Montera hastighetsplattorna på sätessockelns sidor

1. På maskinens vänstra sida mäter du 51 mm från nederkanten till vänster på sätessockelns sida och gör en markering (Figur 11).
2. Mät 57 mm rakt ovanför denna punkt och gör en markering (Figur 11).
3. Mät 83 mm åt vänster från den punkt du markerade i steg 2 och gör en markering (Figur 11).
4. Mät 80 mm åt vänster från den punkt du markerade i steg 3, mät sedan 299 mm rakt ovanför denna punkt och gör en markering (Figur 11).
5. Mät 83 mm åt höger från den punkt du markerade i steg 4 och gör en markering (Figur 11).
6. Borra ett hål på 5 mm vid de fyra markeringarna (Figur 11).

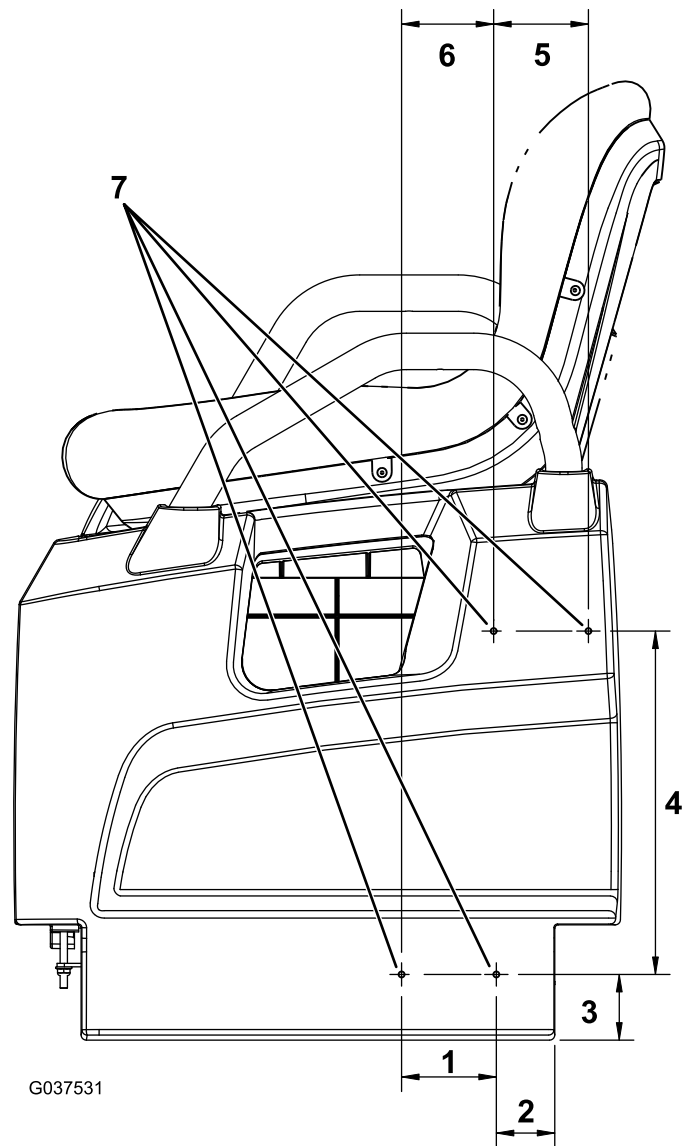
⚠ VAR FÖRSIKTIG

Var försiktig när du borrar hål i sätessockelns sidor.

På bensindrivna Workman GTX-arbetsfordon sitter bränsletanken bakom sätessockelnsida på maskinens förarsida och batteriet sitter bakom sätessockelnsida på maskinens passagerarsida.

På eldrivna Workman GTX-arbetsfordon sitter batteriladdaren bakom sätessockelnsida på maskinens förarsida.

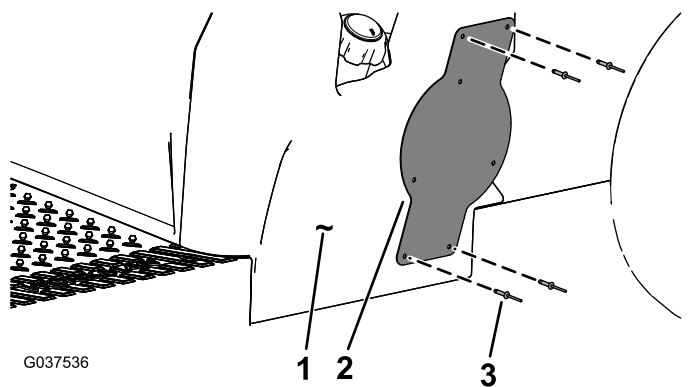
Om du borrar för djupt i sätessockelnsidorna kan du skada dessa komponenter.



Figur 11
Maskinens vänstra sida visas

- | | |
|-----------|--------------------------------------|
| 1. 83 mm | 5. 83 mm |
| 2. 51 mm | 6. 80 mm |
| 3. 57 mm | 7. Borra vid dessa fyra markeringar. |
| 4. 299 mm | |

7. Montera skylthållarfästet på sätessockelns sida med fyra popnitar (3/16 x 0,92 tum) enligt Figur 12.

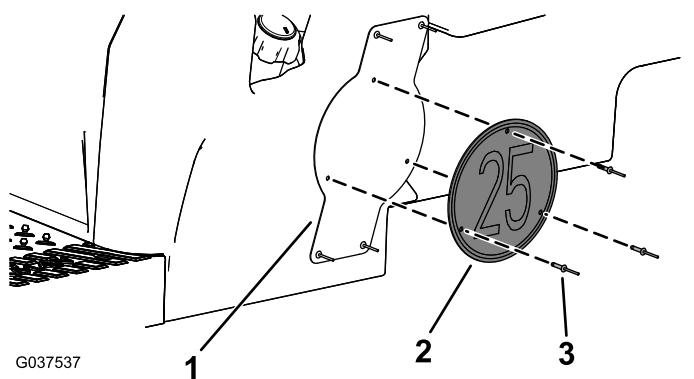


Figur 12

Maskinens vänstra sida visas

1. Sätessockelns sida
2. Skylthållarfäste
3. Popnit (3/16 x 0,92 tum)

8. Montera hastighetsplattan vid skylthållarfästet med tre popnitar (3/16 x 0,92 tum) enligt [Figur 13](#).



Figur 13

Maskinens vänstra sida visas

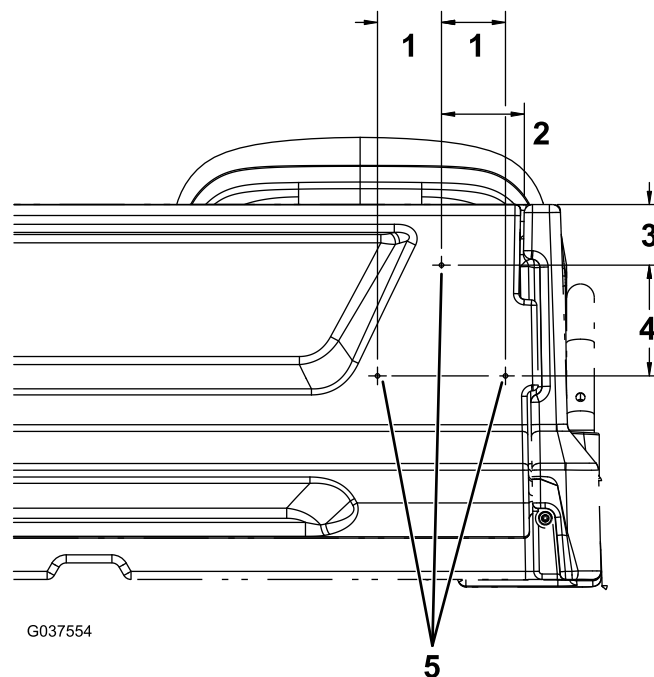
1. Skylthållarfäste
2. Hastighetsplatta
3. Popnit (3/16 x 0,92 tum)

9. Upprepa proceduren på maskinens högra sida.

Montera hastighetsplattan till baklämmen

1. På baklämmens högra sida mäter du 95 mm från baklämmens högra kant och 70 mm från baklämmens ovkant och gör en markering ([Figur 14](#)).
2. Mät 128 mm ned från hålmarkeringen i steg 1 och 74 mm till höger respektive vänster och gör två markeringar ([Figur 14](#)).
3. Borra ett hål på 5 mm vid alla tre markeringarna ([Figur 14](#)).

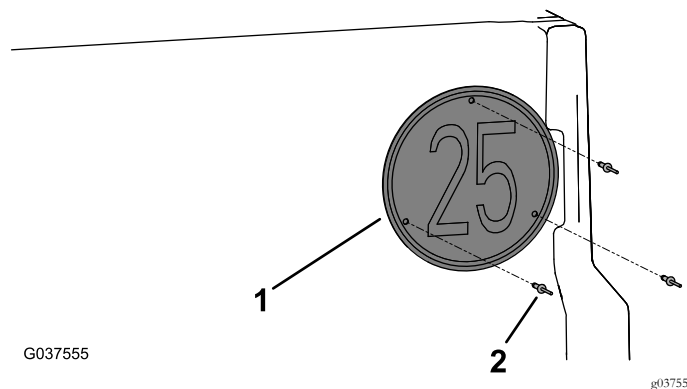
Viktigt: Borra endast genom en av baklämmens väggar.



Figur 14

1. 74 mm
2. 95 mm
3. 70 mm
4. 128 mm
5. Borra vid dessa tre punkter.

4. Montera hastighetsplattan vid baklämmen med tre popnitar (3/16 x 0,92 tum) enligt [Figur 15](#).



Figur 15

1. Hastighetsplatta
2. Popnit (3/16 x 0,92 tum)

6

Slutföra monteringen

Inga delar krävs

Tillvägagångssätt

Montera batteriets minuskabel till batteriet.