



Veilys- og typegodkjennelsessett

Bruksbiler i Workman® GTX-serien

Modellnr. 133-7128

Installasjonsveiledning

⚠ ADVARSEL

CALIFORNIA Proposition 65-advarel

Dette produktet inneholder et kjemikalie eller kjemikalier som staten California vet forårsaker kreft, fødselsdefekter eller forplantningsskade.

Merk: Brems- og blinklysett (Toro-delenr. 132-8579 for Workman GTX eller 133-7127 for Workman GTX Electric) må monteres på maskinen for å montere dette settet.

Løse deler

Bruk diagrammet nedenfor som en sjekklste for å kontrollere at alle delene er sendt.

Prosedyre	Beskrivelse	Ant.	Bruk
1	Ingen deler er nødvendige	–	Klargjøre maskinen.
2	Frontlykt Frontlysadapter Kabelfeste	2 2 5	Monter frontlysene.
3	Ledningsfastspenner Skiltlys Stjernehodskruer (nr. 10 x 5/8 tomme) Låsemutter (nr. 10) Skiltbrakett Skyvefeste	1 2 4 4 1 2	Monter skiltbraketten og ledningsatsen.
4	Serieplate	1	Monter serienummerplaten.
5	Hastighetsplate Platefestebrakett Popnagle (3/16 x 0,92 tomme)	3 2 17	Montere hastighetsplatene.
6	Ingen deler er nødvendige	–	Fullføre monteringen.



1

Klargjøre maskinen

Ingen deler er nødvendige

Prosedyre

1. Flytt maskinen til en jevn flate (boks A i [Figur 1](#)).
2. Sett på parkeringsbremsen (boks B i [Figur 1](#)).
3. Ta nøkkelen ut av tenningsbryteren (boks C i [Figur 1](#)).
4. Koble den negative batterikabelen fra batteriet (boks D i [Figur 1](#)).



G037523
g037523

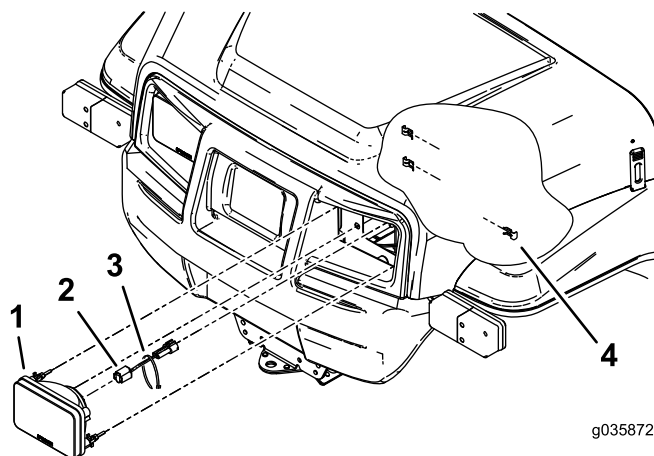
Figur 1

2

Montere frontlysene

Deler som er nødvendige for dette trinnet:

2	Frontlykt
2	Frontlysadapter
5	Kabelfeste



g035872

g035872

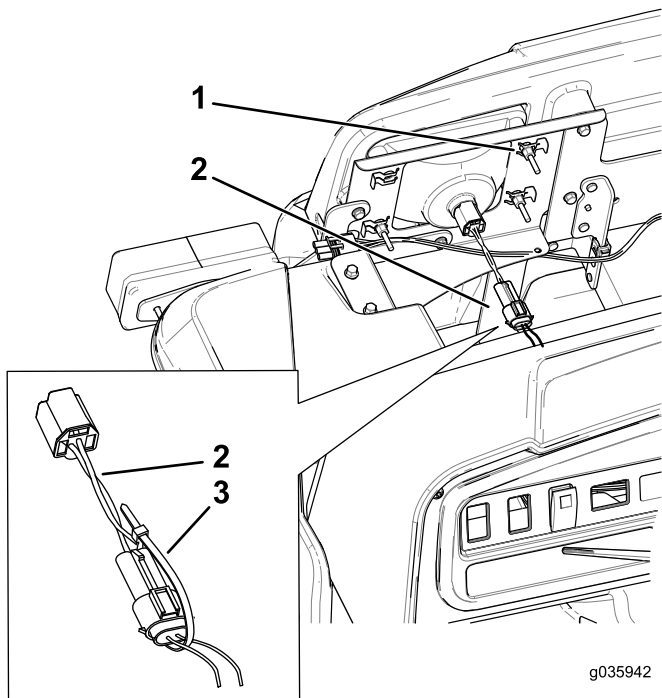
Figur 2

Prosedyre

1. Fjern eksisterende venstre og høyre frontlys fra frontlysstillingene.
2. Monter en frontlysadapter til hvert frontlys ([Figur 2](#)).

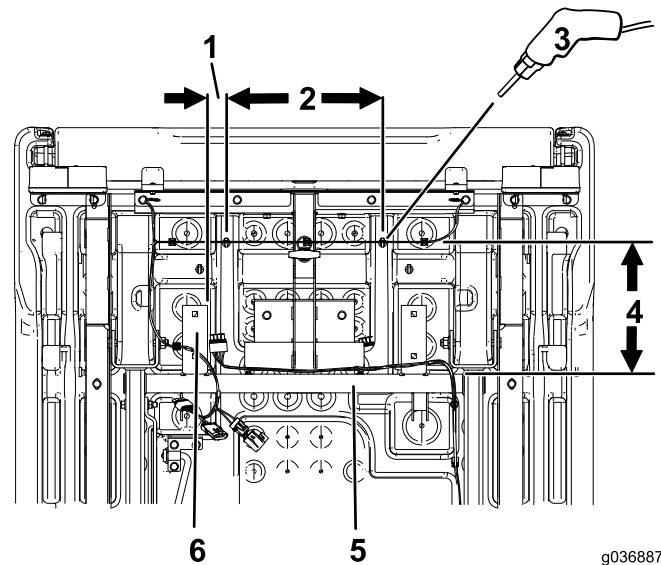
1. Frontlys
2. Adapter for frontlykt
3. Kabelfeste
4. Klips

3. Monter frontlysene i fronten på maskinen og fest dem med de eksisterende klipsene ([Figur 2](#)).
4. Fest den elektriske koblingen på frontlysadapteren til maskinledningssatsens elektriske kobling med kabelfestene ([Figur 3](#)).



Figur 3

1. Mutter med klips montert
2. Frontlystilkobling
3. Fest koblingene med kabelfester.



Figur 4

1. 38 mm
2. 318 mm
3. Bor et 6,35 mm hull.
4. 267 mm
5. Trekkrammetverrhylse
6. Høyre svingbjelkefeste

2. Under lasteplanet, mål 267 mm bakover fra kanten av rammens tverrhylser og 38 mm innover fra kanten av venstre svingbjelkefeste, og marker plasseringen (Figur 4).

Merk: Avstanden mellom de to plasseringene skal være 267 mm

3. Bor to hull (6,35 mm diameter) i lasteplanet i plast (Figur 4).
4. Monter de to skyvefestene i hullene.

Montere skiltbraketten og ledningssatsen

1. Fjern de fire eksisterende flenshodeboltene fra undersiden av lasteplanet og bruk dem til å montere skiltbraketten (Figur 5).

3

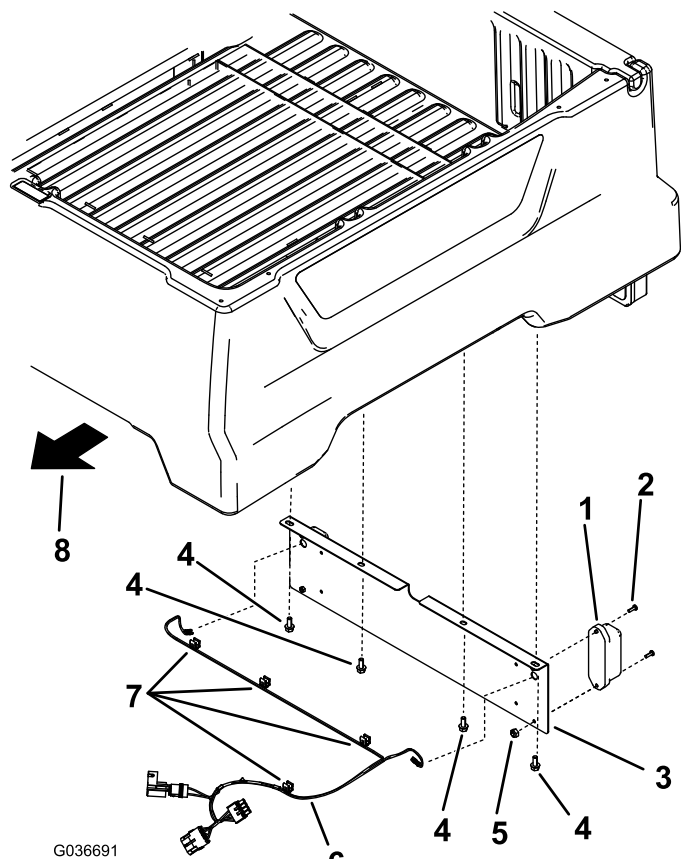
Montere skiltbraketten og ledningssatsen

Deler som er nødvendige for dette trinnet:

1	Ledningsfastspenner
2	Skiltlys
4	Stjernehodeskruer (nr. 10 x 5/8 tomme)
4	Låsemutter (nr. 10)
1	Skiltbrakett
2	Skyvefeste

Montere skyvefestene

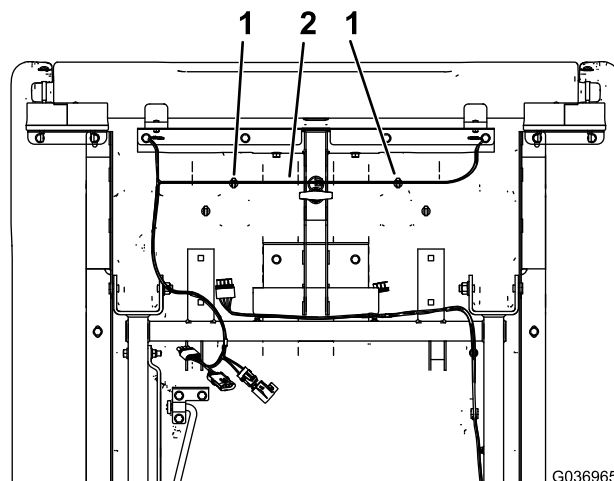
1. Under lasteplanet, mål 267 mm bakover fra kanten av rammens tverrhylser og 38 mm innover fra kanten av høyre svingbjelkefeste, og marker plasseringen (Figur 4).



Figur 5

- | | |
|--|-------------------------|
| 1. Skiltlys | 5. Låsemutter (nr. 10) |
| 2. Stjernehodskruer (nr. 10 x 5/8 tomme) | 6. Ledningssats |
| 3. Skiltbrakett | 7. Kantklips |
| 4. Eksisterende bolter | 8. Foran på lasteplanet |

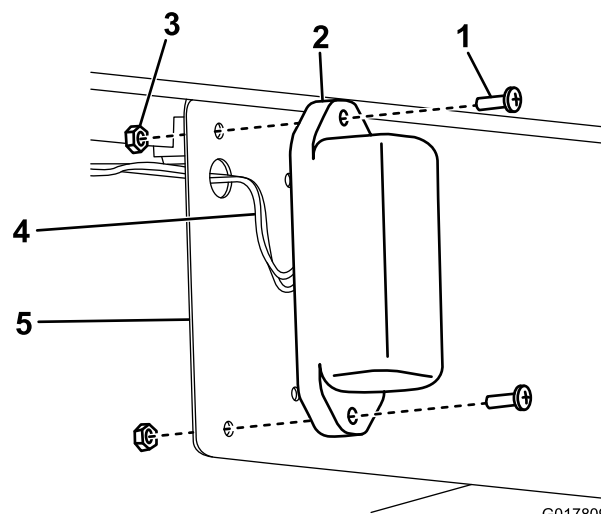
2. Fjern eksisterende kantklipsene fra ledningssatsen (Figur 5).
3. Fest ledningssatsen under lasteplanet med kabelfestene på skyvefestene (Figur 6).



Figur 6

1. Skyvefester
2. Ledningssats

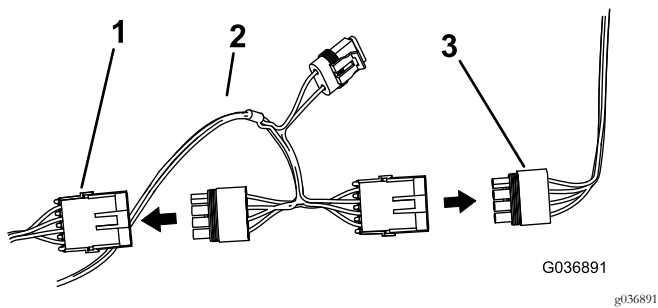
4. Før ledningene gjennom de store hullene i skiltbraketten og koble til de to skiltlysene (Figur 7).



Figur 7

1. Stjernehodskruer (nr. 10 x 5/8 tomme)
2. Skiltlys
3. Låsemutter
4. Ledningssats
5. Skiltbrakett

5. Monter skiltlysene til skiltbraketten med de fire Phillips-hodskruene (nr. 10 x 5/8 tomme) og de fire låsemutterne (nr. 10) som vist i Figur 7.
6. Koble fra venstre baklysledningssats fra bremse- og blinklyssettets ledningssats.
7. Koble ledningssatsen fra dette settet til ledningssatsen til venstre baklys og bremse- og blinklyssettets ledningssats.



Figur 8

1. Ledningssatsen til venstre baklys
2. Ledningssatsen fra dette settet
3. Bremse- og blinklysetts ledningssats

8. Bruk kabelfester til å feste ledningssatsen til maskinen.

4

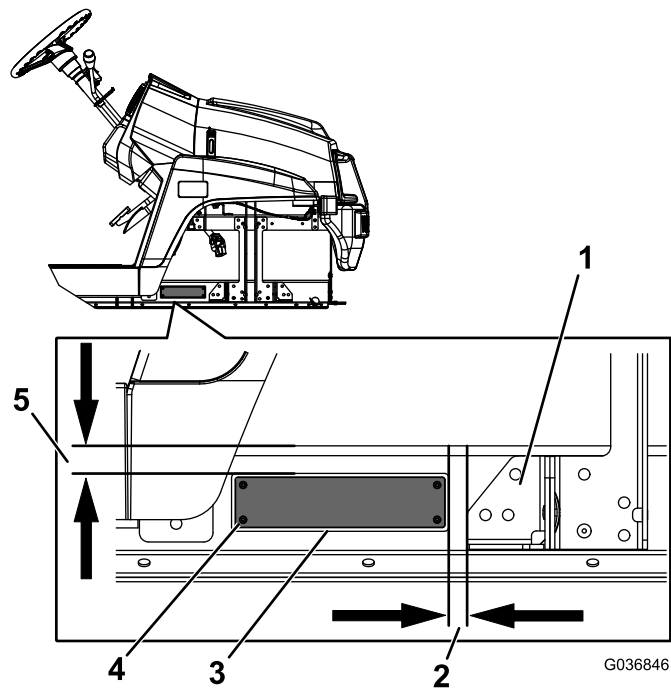
Montere serienummerplaten

Deler som er nødvendige for dette trinnet:

1	Serieplate
---	------------

Prosedyre

1. Monter serienummerplaten med fire nagler som vist i [Figur 9](#).



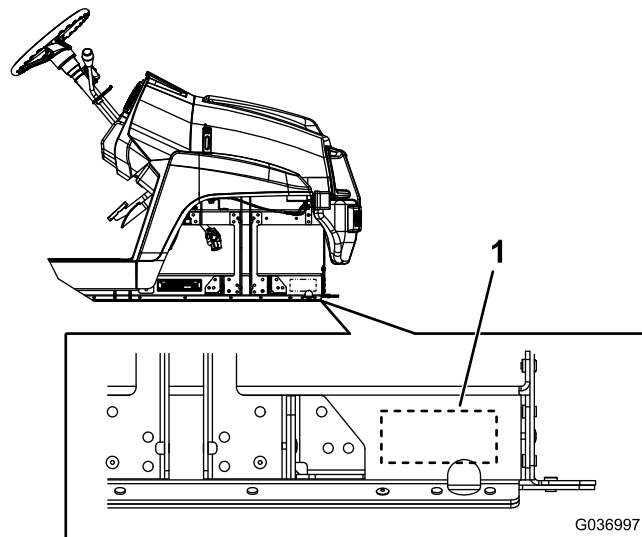
Figur 9

Dekk ikke vist

1. Brakett
2. 13 mm til venstre for braketten
3. Serieplate
4. Nagle
5. 19 mm under kanten av rammen

2. Stemple serienummeret på maskinen som vist i [Figur 10](#).

Merk: Tekststørrelsen må være 7 mm eller større.



Figur 10

Dekk ikke vist

1. Stemple serienummeret her.

5

Montere hastighetsplatene

Deler som er nødvendige for dette trinnet:

3	Hastighetsplate
2	Platefestebrakett
17	Popnagle (3/16 x 0,92 tomme)

Montere hastighetsskiltene til setebasesidene

1. På venstre side av maskinen, mål 51 mm fra bunnen, til venstre for setebasesiden og merk denne plasseringen (Figur 11).
2. Mål 57 mm rett over plasseringen, og marker denne plasseringen (Figur 11).
3. Mål 83 mm til venstre fra plasseringen du markerte i trinn 2, og marker denne plasseringen (Figur 11).
4. Mål 80 mm til venstre fra plasseringen du markerte i trinn 3, mål deretter 299 mm rett over denne plasseringen, og marker denne plasseringen (Figur 11).
5. Mål 83 mm til høyre fra plasseringen du markerte i trinn 4, og marker denne plasseringen (Figur 11).
6. Bor et hull på 5 mm ved hvert av de fire avmerkede stedene (Figur 11).

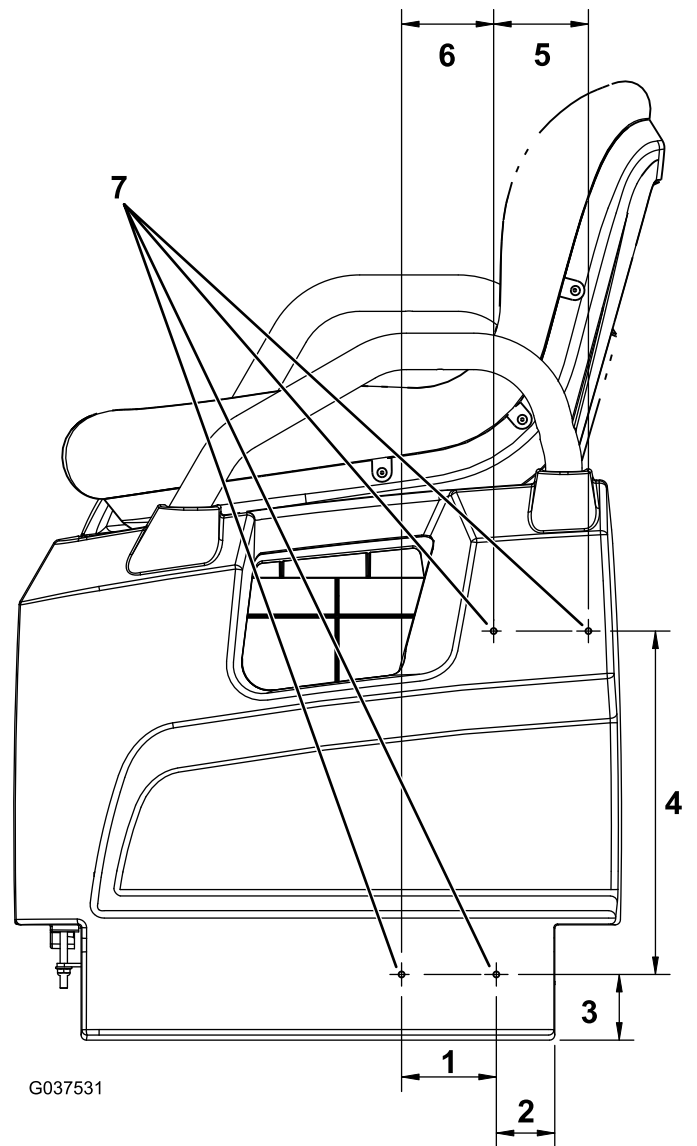
⚠ FORSIKTIG

Vær forsiktig når du borer hullene i setebasesidene.

På Workman GTX-bruksbil med bensinmotor er drivstofftanken bak setebasesiden på førersiden av maskinen, og batteriet er bak setebasesiden på passasjersiden av maskinen.

På elektrisk Workman GTX-bruksbil er batteriladeren bak setebasesiden på førersiden av maskinen.

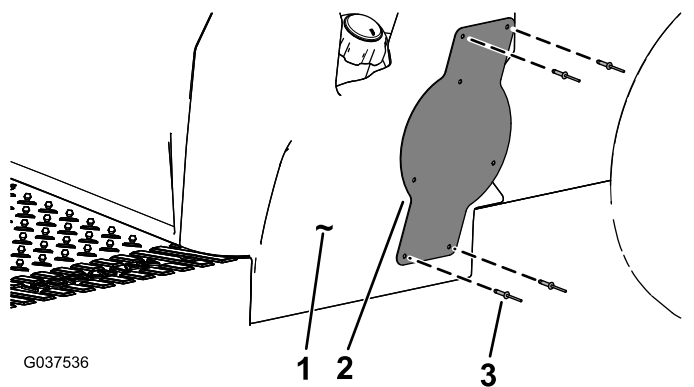
Hvis du borer for langt inn i setebasesidene, kan du skade disse komponentene.



Figur 11
Maskinens venstre side vist

- | | |
|-----------|--------------------------------------|
| 1. 83 mm | 5. 83 mm |
| 2. 51 mm | 6. 80 mm |
| 3. 57 mm | 7. Bor ved disse fire plasseringene. |
| 4. 299 mm | |

7. Monter platefestebrakettene til setebasesiden med fire popnagler (3/16 x 0,92 tomme) som vist i Figur 12.

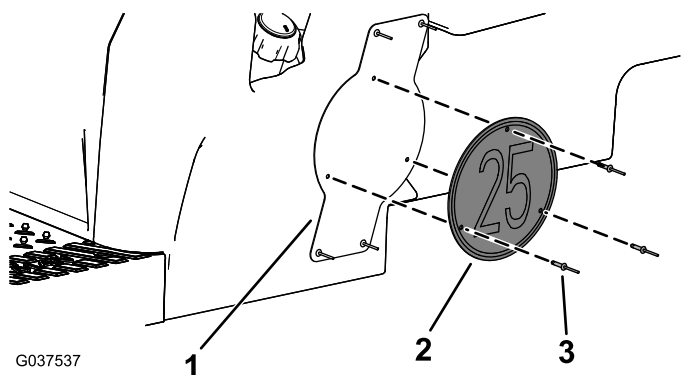


Figur 12

Maskinens venstre side vist

- | | |
|----------------------|---------------------------------|
| 1. Setebaseside | 3. Popnagle (3/16 x 0,92 tomme) |
| 2. Platefestebrakett | |

8. Monter hastighetsskiltet på platefestebraketten med tre popnagler (3/16 x 0,92 tomme) som vist i [Figur 13](#).



Figur 13

Maskinens venstre side vist

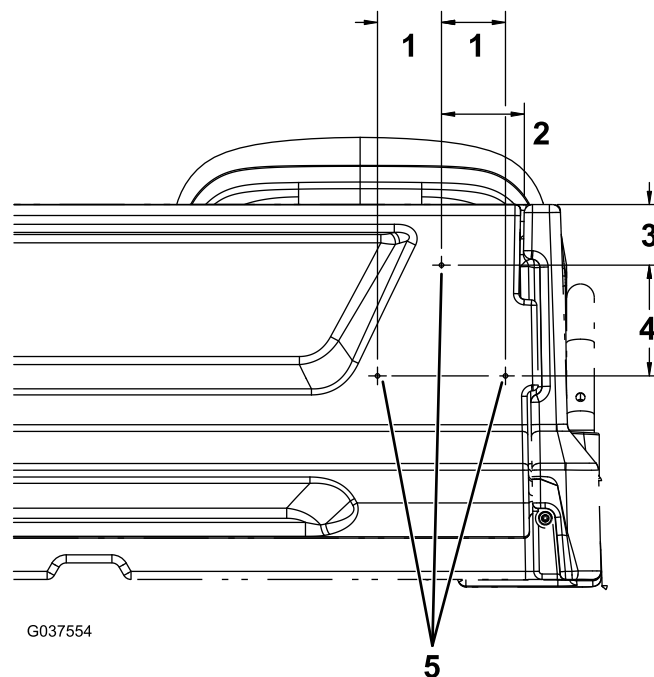
- | | |
|----------------------|---------------------------------|
| 1. Platefestebrakett | 3. Popnagle (3/16 x 0,92 tomme) |
| 2. Hastighetsskilt | |

9. Gjenta prosedyren på høyre siden av maskinen.

Montere hastighetsskiltet til baklemmen

- På høyre side av baklemmen, mål 95 mm fra den høyre kanten på baklemmen og 70 mm fra toppen av baklemmen, og marker plasseringen ([Figur 14](#)).
- Mål 128 mm ned fra hullet du markerte i trinn 1 og 74 mm til høyre og venstre, og marker de to plasseringene ([Figur 14](#)).
- Bor et hull på 5 mm ved hvert av de tre avmerkede stedene ([Figur 14](#)).

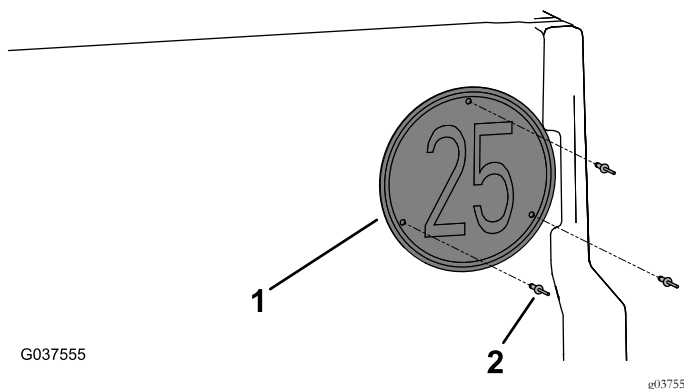
Viktig: Bor gjennom bare én av veggene på baklemmen.



Figur 14

- | | |
|----------|------------------------------------|
| 1. 74 mm | 4. 128 mm |
| 2. 95 mm | 5. Bor på disse tre plasseringene. |
| 3. 70 mm | |

4. Monter hastighetsskiltet på baklemmen med tre popnagler (3/16 x 0,92 tomme) som vist i [Figur 15](#).



Figur 15

- | | |
|--------------------|---------------------------------|
| 1. Hastighetsskilt | 2. Popnagle (3/16 x 0,92 tomme) |
|--------------------|---------------------------------|

6

Fullføre monteringen

Ingen deler er nødvendige

Prosedyre

Monter den negative batterikabelen til batteriet.