



Ajovalo- ja katsastusvarustussarja

Workman® GTX -sarjan työajoneuvo

Mallinro: 133-7128

Asennusohjeet

⚠ VAARA

KALIFORNIA

Lakiesityksen 65 mukainen varoitus

Tämä tuote sisältää kemikaaleja, jotka Kalifornian osavaltion tietojen mukaan aiheuttavat syöpää, synnynnäisiä epämuodostumia tai lisääntymiseen liittyvää haittaa.

Huomaa: Jarru- ja merkkivalosarjan (Workman GTX: Toro-osanro 132-8579, sähkökäyttöinen Workman GTX: Toro-osanro 133-7127) on oltava asennettuna koneeseen tämän sarjan asentamista varten.

Irralliset osat

Tarkista alla olevasta taulukosta, että kaikki osat on toimitettu.

| Ohjeet | Kuvaus | Määrä | Käyttökohde |
|----------|---|----------------------------|---|
| 1 | Mitään osia ei tarvita | – | Koneen valmistelu |
| 2 | Ajovalo Ajovalon sovitin Nippuside | 2 2 5 | Ajovalojen asennus. |
| 3 | Johdinsarja Kilven valo Ristikantaruuvi (nro 10 × 5/8 tuumaa) Lukkomutteri (nro 10) Rekisterikilven kannatin Nasta | 1 2 4 4 1 2 | Kilpikannattimen ja johdinsarjan asennus. |
| 4 | Sarjanumerokilpi | 1 | Sarjanumerokilven asennus |
| 5 | Nopeudensäätölevy Kilven asennuskannatin Pop-niitti (3/16 × 0,92 tuumaa) | 3 2 17 | Nopeudensäätölevyjen asennus. |
| 6 | Mitään osia ei tarvita | – | Asennuksen päättäminen. |



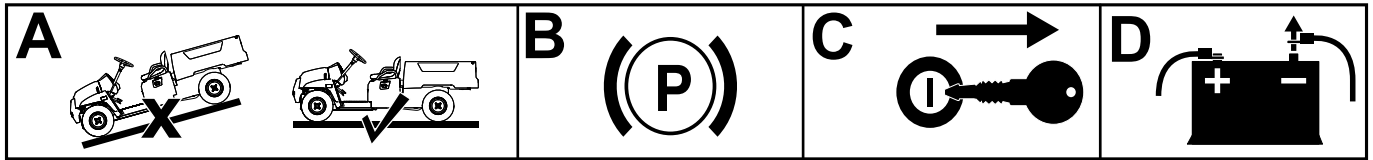
1

Koneen valmistelu

Mitään osia ei tarvita

Ohjeet

1. Siirrä kone tasaiselle alustalle (ruutu A, [Kuva 1](#)).
2. Kytke seisontajarru (ruutu B, [Kuva 1](#)).
3. Irrota avain virtalukosta (ruutu C, [Kuva 1](#)).
4. Irrota akun miinuskaapeli akusta (ruutu D, [Kuva 1](#)).



G037523

g037523

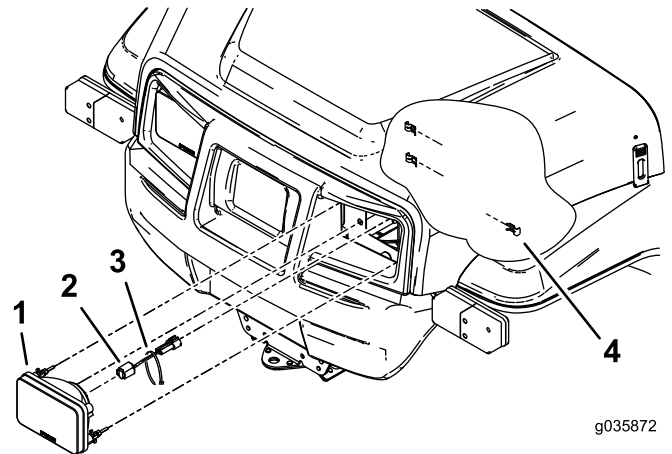
Kuva 1

2

Ajovalojen asennus

Vaiheeseen tarvittavat osat:

| | |
|---|------------------|
| 2 | Ajovalo |
| 2 | Ajovalon sovitin |
| 5 | Nippuside |



g035872

g035872

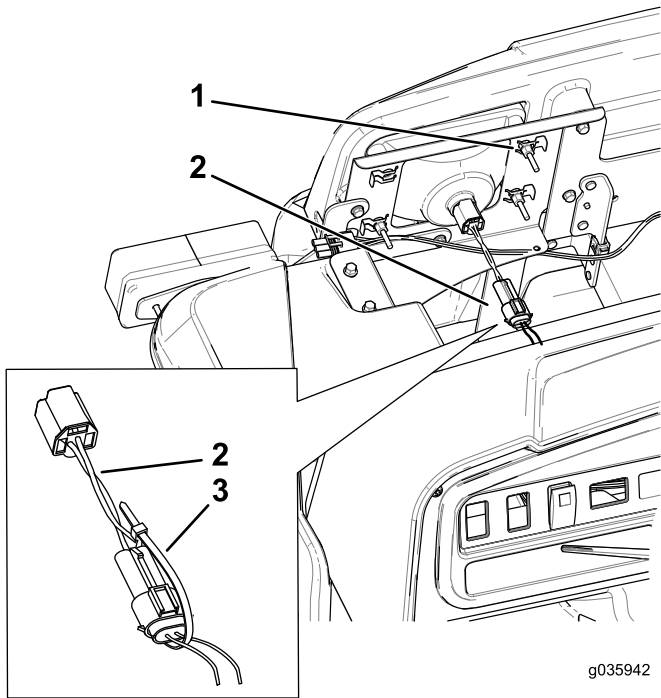
Ohjeet

1. Irrota paikallaan olevat vasemman- ja oikeanpuoleiset ajovalot paikoiltaan.
2. Asenna ajovalon sovitin kuhunkin ajovaloon ([Kuva 2](#)).

Kuva 2

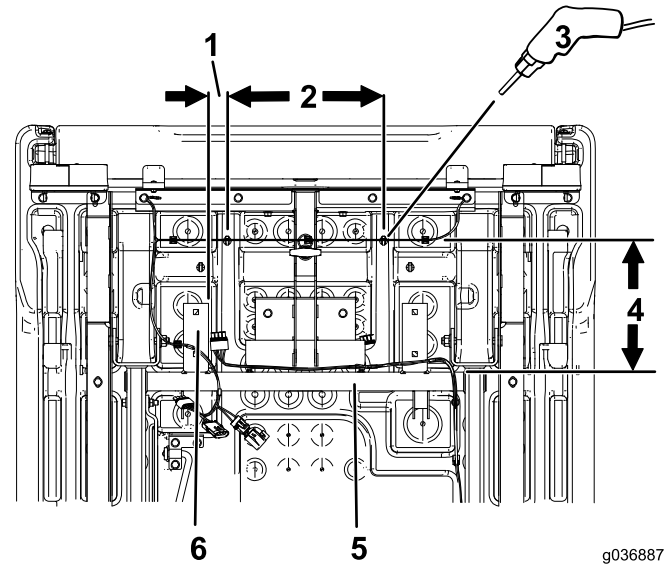
1. Ajovalo
2. Ajovalon sovitin
3. Nippuside
4. Kiinnike

3. Asenna ajovalot koneen etuosaan ja kiinnitä ne paikallaan olevilla kiinnikkeillä ([Kuva 2](#)).
4. Kiinnitä ajovalon sovittimen sähköliitin koneen johdinsarjan sähköliittimeen nippusiteillä ([Kuva 3](#)).



Kuva 3

1. Mutteri, johon on asennettu kiinnike
2. Ajovalon kytkentä
3. Kiinnitä kytkennät nippusiteillä.



Kuva 4

1. 38 mm
2. 318 mm
3. Pora 6,35 mm:n (1/4 tuuman) reikä.
4. 267 mm
5. Kehyksen poikkiputki
6. Oikeanpuoleinen kallistuksen vakaajan kiinnike

2. Mittaa kuormalavan alla 267 mm taaksepäin kehyksen poikkiputken reunasta ja 38 mm sisäänpäin vasemmanpuoleisen kallistuksen vakaajan kiinnikkeen reunasta ja merkitse tämä kohta (Kuva 4).

Huomaa: Näiden kahden kohdan välisen etäisyyden on oltava 267 mm.

3. Pora kaksi 6,35 mm:n (1/4 tuuman) reikää muoviseen kuormalavaan (Kuva 4).
4. Asenna kaksi nastaa reikiin.

Kilpikannattimen ja johdinsarjan asennus

1. Irrota neljä paikallaan olevaa laippakantapulttia kuormalavan alapuolelta ja asenna kilpikannatin niiden avulla (Kuva 5).

3

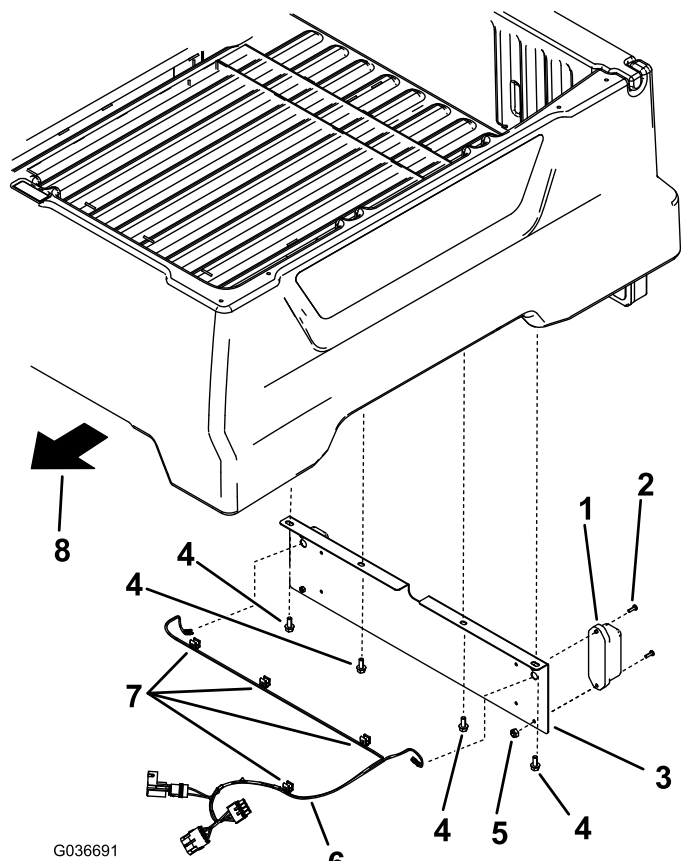
Kilpikannattimen ja johdinsarjan asennus

Vaiheeseen tarvittavat osat:

| | |
|---|---------------------------------------|
| 1 | Johdinsarja |
| 2 | Kilven valo |
| 4 | Ristikantaruuvi (nro 10 × 5/8 tuumaa) |
| 4 | Lukkomutteri (nro 10) |
| 1 | Rekisterikilven kannatin |
| 2 | Nasta |

Nastojen asennus

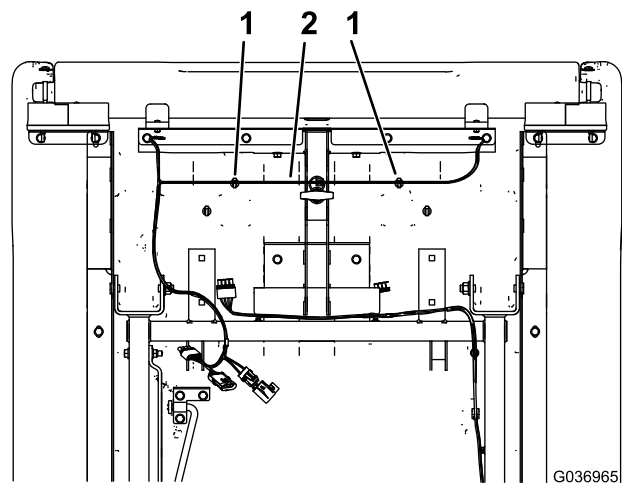
1. Mittaa kuormalavan alla 267 mm taaksepäin kehyksen poikkiputken reunasta ja 38 mm sisäänpäin oikeanpuoleisen kallistuksen vakaajan kiinnikkeen reunasta ja merkitse tämä kohta (Kuva 4).



Kuva 5

- | | |
|--|--------------------------|
| 1. Kilven valo | 5. Lukkomutteri (nro 10) |
| 2. Ristikantaruuvi (nro 10 × 5/8 tuumaa) | 6. Johdinsarja |
| 3. Kilpikannatin | 7. Reunakiinnikkeet |
| 4. Paikallaan olevat pultit | 8. Kuormalavan etuosa |

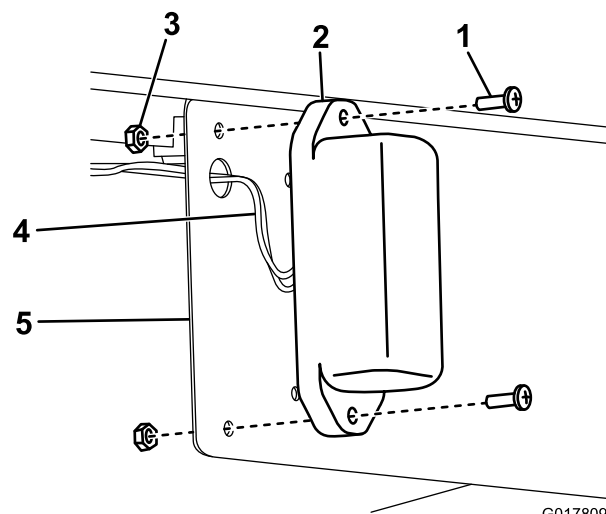
2. Irrota paikallaan olevat reunakiinnikkeet johdinsarjasta (Kuva 5).
3. Kiinnitä johdinsarja kuormalavan alla oleviin nastoihin nastojen nippusiteillä (Kuva 6).



Kuva 6

1. Nastat
2. Johdinsarja

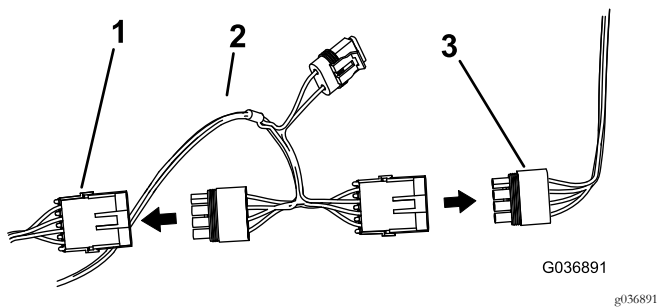
4. Työnnä johtimet kilpikannattimessa olevien suurten aukkojen läpi ja kytke kahteen kilven valoon (Kuva 7).



Kuva 7

- | | |
|--|------------------|
| 1. Ristikantaruuvi (nro 10 × 5/8 tuumaa) | 4. Johdinsarja |
| 2. Kilven valo | 5. Kilpikannatin |
| 3. Lukkomutteri | |

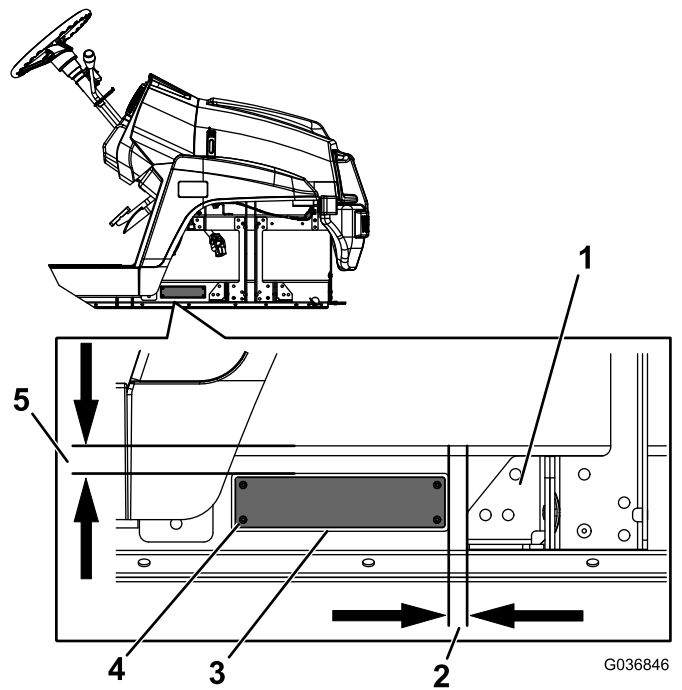
5. Asenna kilven valot kilpikannattimeen neljällä ristikantaruuvilla (nro 10 × 5/8 tuumaa) ja neljällä lukkomutterilla (nro 10) kuvan mukaisesti (Kuva 7).
6. Irrota vasemmanpuoleisen takavalon johdinsarja jarru- ja merkkivalosarjan johdinsarjasta.
7. Kytke tämän sarjan johdinsarja vasemmanpuoleisen takavalon johdinsarjaan sekä jarru- ja merkkivalosarjan johdinsarjaan.



Kuva 8

1. Vasemmanpuoleisen takavalon johdinsarja
2. Tämän sarjan johdinsarja
3. Jarru- ja merkkivalosarjan johdinsarja

8. Kiinnitä johdinsarja koneeseen nippusiteillä.



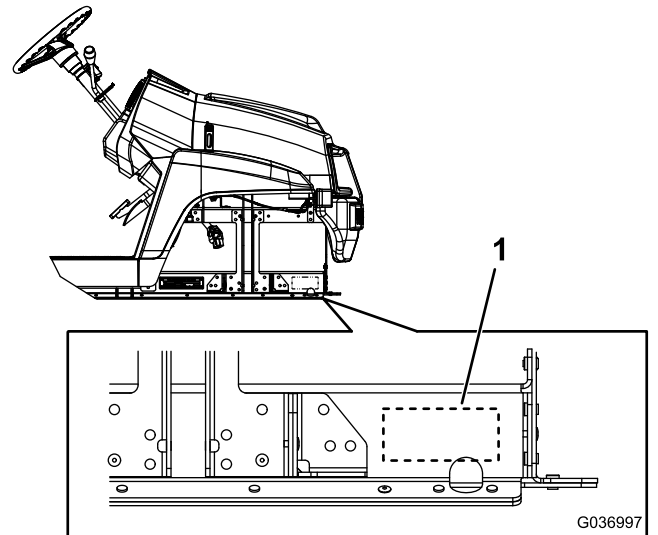
Kuva 9

Rengas ei kuvassa

1. Kannatin
2. 13 mm vasemmalle kannattimesta
3. Sarjanumerokilpi
4. Niitti
5. 19 mm kehyksen reunan alapuolella

2. Leimaa sarjanumero koneeseen kuvassa olevaan kohtaan (Kuva 10).

Huomaa: Tekstin koon on oltava vähintään 7 mm.



Kuva 10

Rengas ei kuvassa

1. Leimaa sarjanumero tähän.

4

Sarjanumerokilpi

Vaiheeseen tarvittavat osat:

| | |
|---|------------------|
| 1 | Sarjanumerokilpi |
|---|------------------|

Ohjeet

1. Asenna sarjanumerokilpi neljällä nitillä kuvassa olevaan kohtaan (Kuva 9).

5

Nopeudensäätölevyen asennus

Vaiheeseen tarvittavat osat:

| | |
|----|---------------------------------|
| 3 | Nopeudensäätölevy |
| 2 | Kilven asennuskannatin |
| 17 | Pop-niitti (3/16 × 0,92 tuumaa) |

Nopeudensäätölevyen asennus istuimen jalustan sivuihin

1. Mittaa koneen vasemmalla puolella 51 mm istuimen jalustan sivun alavasemmalta ja merkitse tämä kohta (Kuva 11)
2. Mittaa 57 mm suoraan kohdan yläpuolelta ja merkitse tämä kohta (Kuva 11).
3. Mittaa 83 mm vaiheessa 2 merkityn kohdan vasemmalta puolelta ja merkitse tämä kohta (Kuva 11).
4. Mittaa 80 mm vaiheessa 3 merkityn kohdan vasemmalta puolelta, mittaa sitten 299 mm suoraan tämän kohdan yläpuolelta ja merkitse tämä kohta (Kuva 11).
5. Mittaa 83 mm vaiheessa 4 merkityn kohdan oikealta puolelta ja merkitse tämä kohta (Kuva 11).
6. Pora 5 mm:n (13/64 tuuman) reikä kuhunkin neljään merkittyyn kohtaan (Kuva 11).

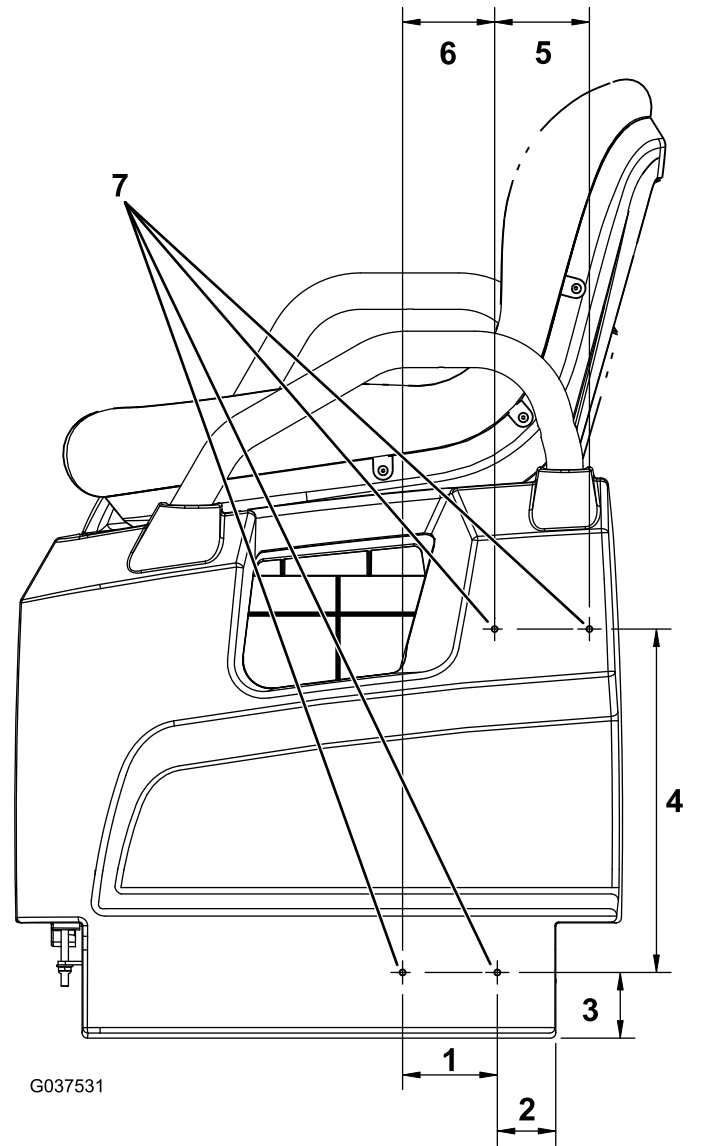
VAROITUS

Ole varovainen poratessasi reikiä istuimen jalustan sivuihin.

Bensiinikäyttöisen Workman GTX -työajoneuvon polttoainesäiliö on kuljettajan puoleisen istuimen jalustan sivun takana, ja akku on matkustajan puoleisen istuimen jalustan sivun takana.

Sähkökäyttöisen Workman GTX -työajoneuvon akkulaturi on kuljettajan puoleisen istuimen jalustan sivun takana.

Jos poraat liian pitkälle istuimen jalustan sivuihin, ne saattavat vaurioitua.

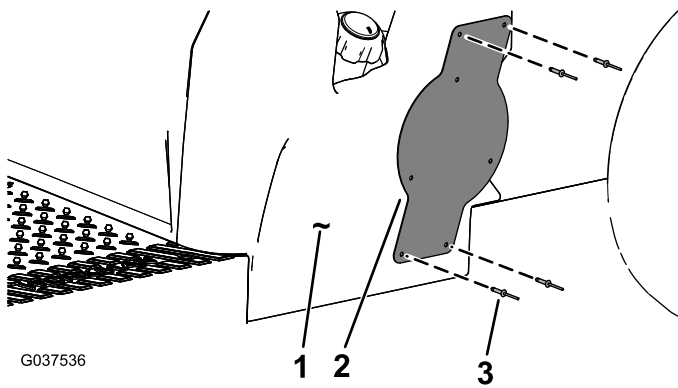


Kuva 11

Kuvassa koneen vasen puoli

- | | |
|-----------|-----------------------------------|
| 1. 83 mm | 5. 83 mm |
| 2. 51 mm | 6. 80 mm |
| 3. 57 mm | 7. Pora näissä neljässä kohdassa. |
| 4. 299 mm | |

7. Asenna kilven asennuskannatin istuimen jalustan sivuun neljällä pop-niitillä (3/16 × 0,92 tuumaa) kuvan mukaisesti (Kuva 12).



G037536

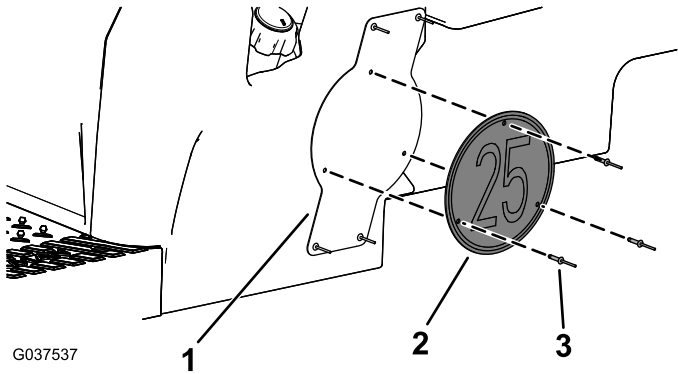
gg037536

Kuva 12

Kuvassa koneen vasen puoli

1. Istuimen jalustan sivu
2. Kilven asennuskannatin
3. Pop-niitti (3/16 × 0,92 tuumaa)

8. Asenna nopeusrajoituskilpi kilven asennuskannattimeen kolmella pop-niitillä (3/16 × 0,92 tuumaa) kuvan mukaisesti (Kuva 13).



G037537

gg037537

Kuva 13

Kuvassa koneen vasen puoli

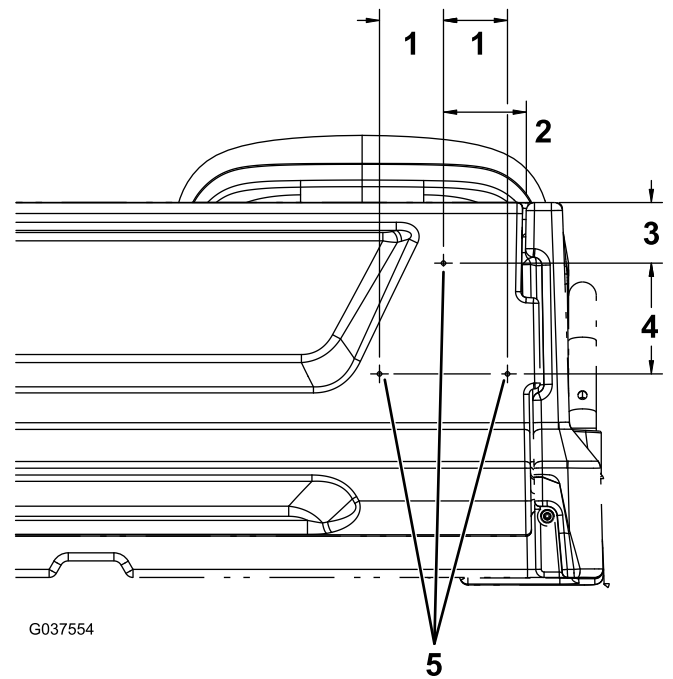
1. Kilven asennuskannatin
2. Nopeusrajoituskilpi
3. Pop-niitti (3/16 × 0,92 tuumaa)

9. Toista toimenpide koneen oikealla puolella.

Nopeusrajoituskilven asennus perälautaan

1. Mittaa perälaudan oikealla puolella 95 mm perälaudan oikeasta reunasta ja 70 mm perälaudan yläreunasta ja merkitse tämä kohta (Kuva 14).
2. Mittaa 128 mm alas vaiheessa 1 merkitystä reiästä ja 74 mm oikealla ja vasemmalle ja merkitse nämä kaksi kohtaa (Kuva 14).
3. Pora 5 mm:n (13/64 tuuman) reikä kuhunkin kolmeen merkittyyn kohtaan (Kuva 14).

Tärkeää: Pora vain yhden perälaudan reunan läpi.



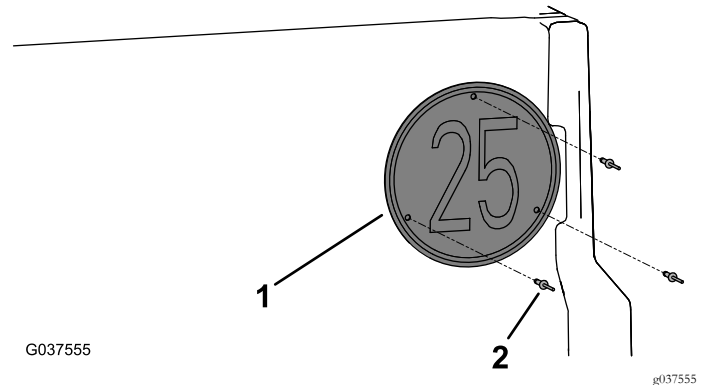
G037554

gg037554

Kuva 14

1. 74 mm
2. 95 mm
3. 70 mm
4. 128 mm
5. Pora näissä kolmessa kohdassa.

4. Asenna nopeusrajoituskilpi perälautaan kolmella pop-niitillä (3/16 × 0,92 tuumaa) kuvan mukaisesti (Kuva 15).



G037555

gg037555

Kuva 15

1. Nopeusrajoituskilpi
2. Pop-niitti (3/16 × 0,92 tuumaa)

6

Asennuksen päättäminen

Mitään osia ei tarvita

Ohjeet

Kytke akun miinuskaapeli akkuun.