



Vejlygte- og homologeringsæt

Arbejdskøretøj i Workman® GTX-serien

Modelnr. 133-7128

Monteringsvejledning

⚠ ADVARSEL

CALIFORNIEN

Advarsel i henhold til erklæring nr. 65

Dette produkt indeholder et eller flere kemikalier, der ifølge staten Californien er kræftfremkaldende og giver medfødte defekter eller forplantningsskader.

Bemærk: Bremse- og signalsættet (Toro delnr. 132-8579 til Workman GTX eller 133-7127 til Workman GTX Electric) skal være monteret på maskinen, før dette sæt kan monteres.

Løsdele

Brug skemaet herunder til at kontrollere, at alle dele er blevet leveret.

Fremgangsmåde	Beskrivelse	Antal	Anvendelse
1	Kræver ingen dele	–	Klargøring af maskinen.
2	Forlygte Forlygteadapter Kabelbånd	2 2 5	Monter forlygterne.
3	Ledningsnet Pladelygte Stjerneskrue (nr. 10 x 5/8 tomme) Låsemøtrik (nr. 10) Pladebeslag Skubbefastgørelsesanordning	1 2 4 4 1 2	Monter pladebeslaget og ledningsnettet.
4	Serienummerplade	1	Monter serienummerpladen.
5	Hastighedsplade Pladebeslag Popnitte (3/16 x 0,92 tomme)	3 2 17	Montering af hastighedspladerne.
6	Kræver ingen dele	–	Afslut monteringen.



1

Klargøring af maskinen

Kræver ingen dele

Fremgangsmåde

1. Flyt maskinen til en plan flade (boks A i [Figur 1](#)).
2. Aktiver parkeringsbremsen (boks B i [Figur 1](#)).
3. Fjern nøglen fra tændingen (felt C i [Figur 1](#)).
4. Kobl batteriets minuskabel fra batteriet (boks D i [Figur 1](#)).



G037523
g037523

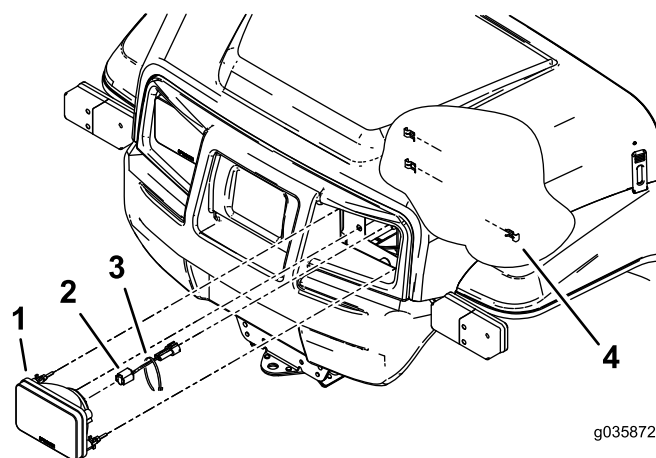
Figur 1

2

Montering af forlygter

Dele, der skal bruges til dette trin:

2	Forlygte
2	Forlygteadapter
5	Kabelbånd



g035872

g035872

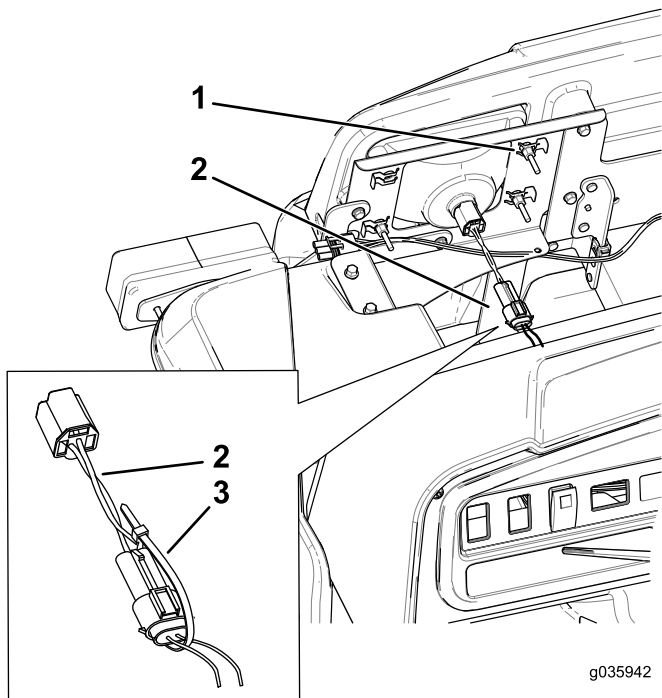
Figur 2

Fremgangsmåde

1. Fjern de eksisterende venstre og højre forlygter fra forlygtepositionerne.
2. Monter en forlygteadapter på hver forlygte ([Figur 2](#)).

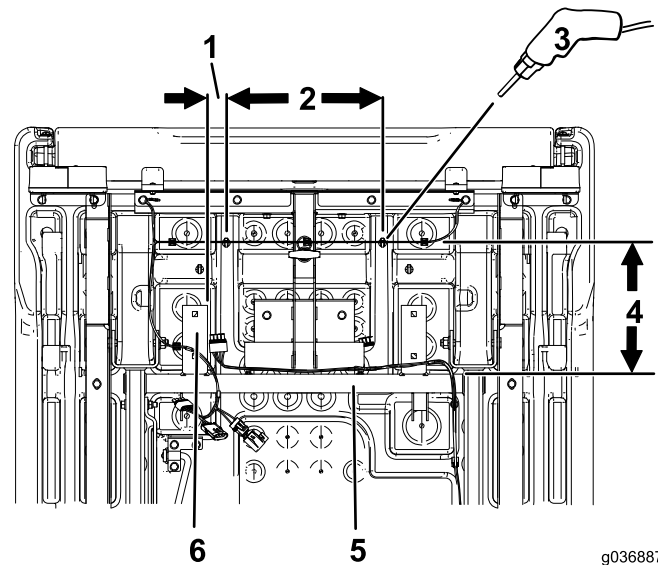
1. Forlygte
2. Forlygteadapter
3. Kabelbånd
4. Klemme

3. Monter forlygterne på maskinens forende, og fastgør dem med de eksisterende klemmer ([Figur 2](#)).
4. Fastgør det elektriske stik på forlygteadapteren til maskinens elektriske stik på ledningsnettet med kabelbånd ([Figur 3](#)).



Figur 3

1. Møtrik med klemmen monteret
2. Forlygteforbindelse
3. Fastgør forbindelserne med kabelbånd.



Figur 4

1. 38 mm
2. 318 mm
3. Bor et hul på 6,35 mm.
4. 267 mm
5. Rammekrydsrør
6. Højre trækstangsbeslag

2. Mål 267 mm bagud fra kanten af rammekrydsrøret under ladet og 38 mm indad fra kanten af venstre trækstangsbeslag, og marker placeringen (Figur 4).

Bemærk: Afstanden mellem de to markeringer bør være 267 mm

3. Bor to huller (6,35 mm i diameter) i plastikladet (Figur 4).
4. Monter de to skubbefastgørelsesanordninger i hullerne.

Montering af nummerpladebeslaget og ledningsnettet

1. Fjern de fire eksisterende flangehovedbolte fra undersiden af ladet, og brug dem til at montere nummerpladebeslaget (Figur 5).

3

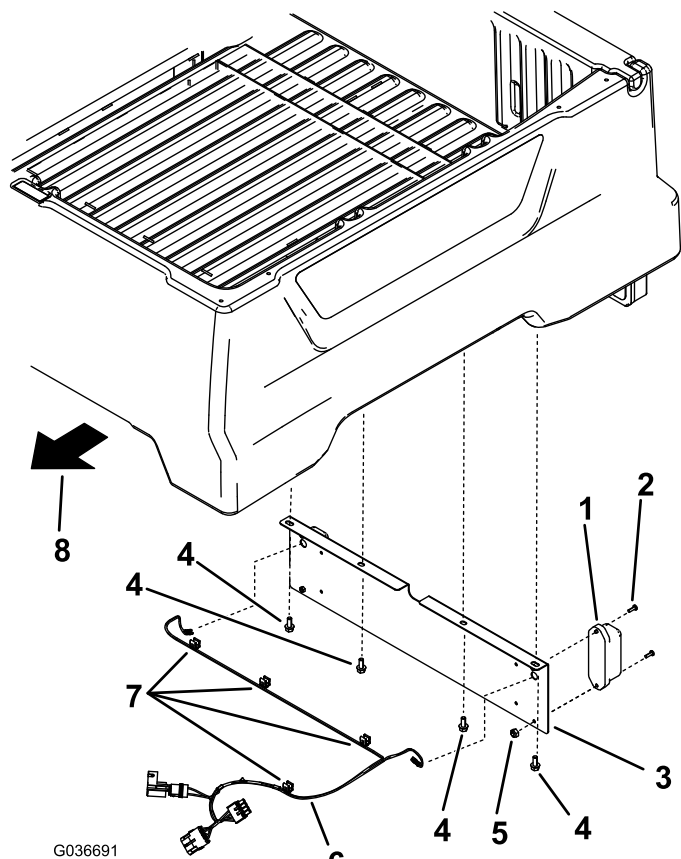
Montering af pladebeslaget og ledningsnettet

Dele, der skal bruges til dette trin:

1	Ledningsnet
2	Pladelygte
4	Stjerneskrue (nr. 10 x 5/8 tomme)
4	Låsemøtrik (nr. 10)
1	Pladebeslag
2	Skubbefastgørelsesanordning

Montering af skubbefastgørelsesanordningerne

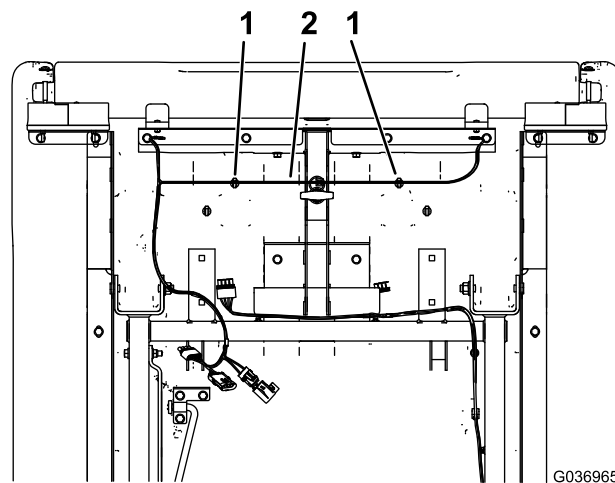
1. Mål 267 mm bagud fra kanten af rammekrydsrøret under ladet og 38 mm indad fra kanten af højre trækstangsbeslag, og marker placeringen (Figur 4).



Figur 5

- | | |
|--------------------------------------|------------------------|
| 1. Nummerpladelygte | 5. Låsemøtrik (nr. 10) |
| 2. Stjerneskrue (nr. 10 x 5/8 tomme) | 6. Ledningsnet |
| 3. Nummerpladebeslag | 7. Kantklemmer |
| 4. Eksisterende bolte | 8. Ladets forende |

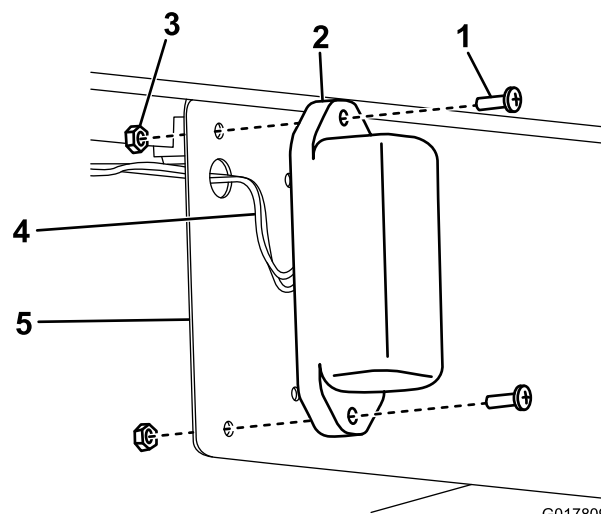
- Fjern de eksisterende kantklemmer fra ledningsnettet (Figur 5).
- Fastgør ledningsnettet til skubbestørelsesanordningerne under ladet vha. kabelbåndene på fastgørelsesanordningerne (Figur 6).



Figur 6

- Skubbestørelsesanordninger
- Ledningsnet

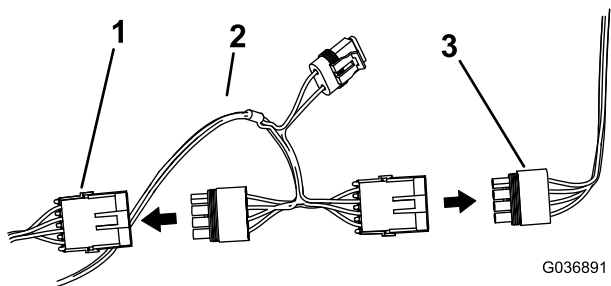
- Før ledningerne gennem de store huller i nummerpladebeslaget, og forbind de to nummerpladelygter (Figur 7).



Figur 7

- | | |
|--------------------------------------|----------------------|
| 1. Stjerneskrue (nr. 10 x 5/8 tomme) | 4. Ledningsnet |
| 2. Nummerpladelygte | 5. Nummerpladebeslag |
| 3. Låsemøtrik | |

- Monter nummerpladelygterne på nummerpladebeslaget med fire stjerneskruer (nr. 10 x 5/8 tomme) og fire låsemøtrikker (nr. 10) som vist i Figur 7.
- Kobl venstre baglygtes ledningsnet fra bremse- og signalsættets ledningsnet.
- Tilslut ledningsnettet fra dette sæt til venstre baglygteledningsnet og bremse- og signalsættets ledningsnet.



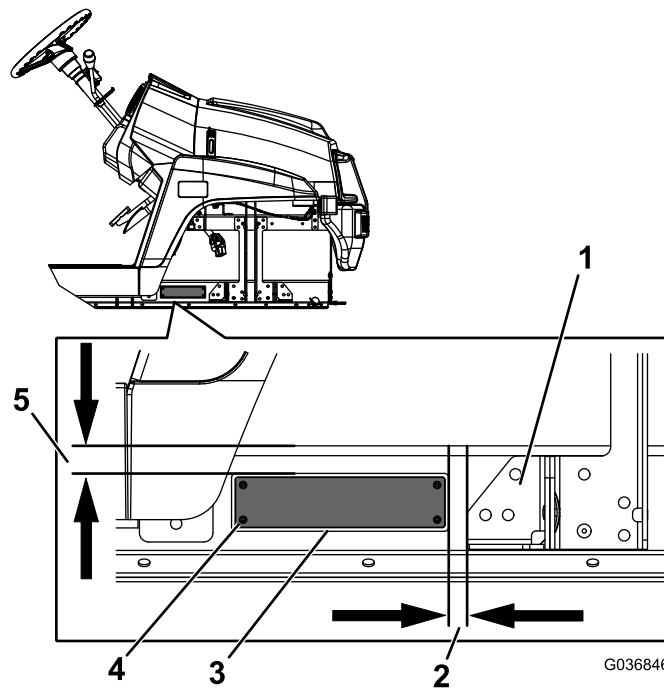
G036891

g036891

Figur 8

1. Venstre baglygteledningsnet
2. Ledningsnettet fra dette sæt
3. Bremse- og signalsættets ledningsnet

8. Brug kabelbånd til at fastgøre ledningsnettet til maskinen.



G036846

g036846

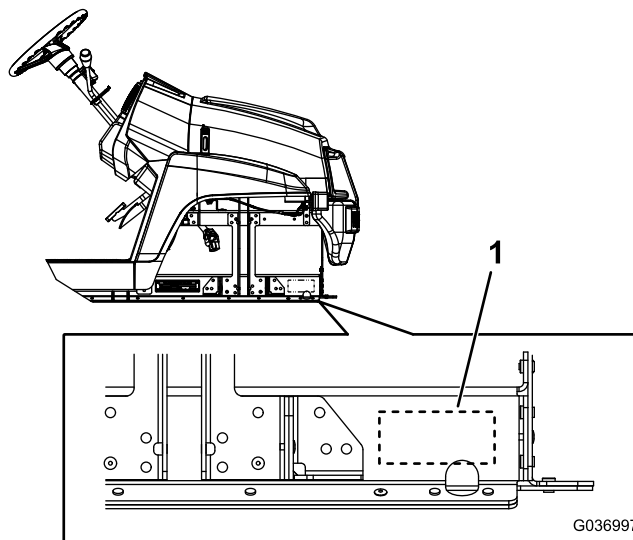
Figur 9

Dæk er ikke vist

1. Beslag
2. 13 mm til venstre for beslaget
3. Serienummerplade
4. Nitte
5. 19 mm under kanten af stellet

2. Stempl maskinens serienummer på maskinen i placeringen vist i [Figur 10](#).

Bemærk: Tekststørrelsen skal være 7 mm eller større.



G036997

g036997

Figur 10

Dæk er ikke vist

1. Stempl serienummeret her.

4

Montering af serienummerpladen

Dele, der skal bruges til dette trin:

1	Serienummerplade
---	------------------

Fremgangsmåde

1. Monter serienummerpladen med fire nitter på stedet vist i [Figur 9](#).

5

Montering af hastighedspladerne

Dele, der skal bruges til dette trin:

3	Hastighedsplade
2	Pladebeslag
17	Popnitte (3/16 x 0,92 tomme)

Montering af hastighedspladerne til sædesoklens sider

1. Mål 51 mm fra nederste, venstre side af sædesoklen på maskinens venstre side, og marker denne placering (Figur 11).
2. Mål 57 mm direkte over placeringen, og marker denne placering (Figur 11).
3. Mål 83 mm til venstre fra den placering, der blev markeret i trin 2, og marker denne placering (Figur 11).
4. Mål 80 mm til venstre fra den placering, der blev markeret i trin 3, mål derpå 299 mm direkte herover, og marker denne placering (Figur 11).
5. Mål 83 mm til højre fra den placering, der blev markeret i trin 4, og marker denne placering (Figur 11).
6. Bor et hul på 5 mm i hver af de fire markerede placeringer (Figur 11).

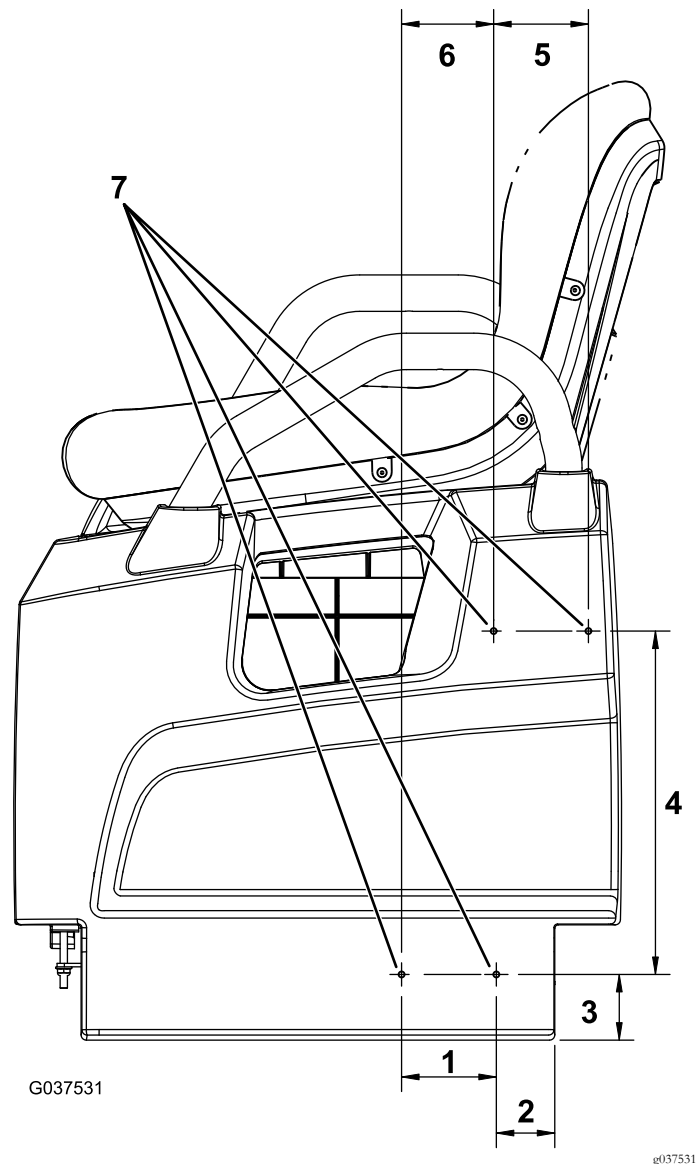
⚠ FORSIGTIG

Vær forsigtig, når du borer huller i sædesoklens sider.

På benzindrevne Workman GTX-arbejds køretøjer befinder brændstoftanken sig bag sædesoklens side i maskinens førerside, og batteriet befinder sig bag sædesoklens side på maskinens passagerside.

På elektriske Workman GTX-arbejds køretøjer befinder batteriopladeren sig bag sædesoklens side i maskinens førerside.

Hvis du borer for langt ind i sædesoklens sider, risikerer du at beskadige disse komponenter.

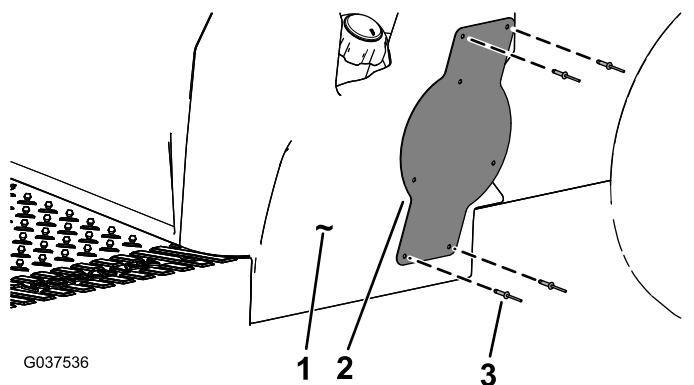


Figur 11

Venstre side af maskinen er vist

- | | |
|-----------|---|
| 1. 83 mm | 5. 83 mm |
| 2. 51 mm | 6. 80 mm |
| 3. 57 mm | 7. Bor et hul i hver af disse fire placeringer. |
| 4. 299 mm | |

7. Monter pladebeslaget til sædesoklens side med fire popnitte (3/16 x 0,92 tomme) som vist i Figur 12.

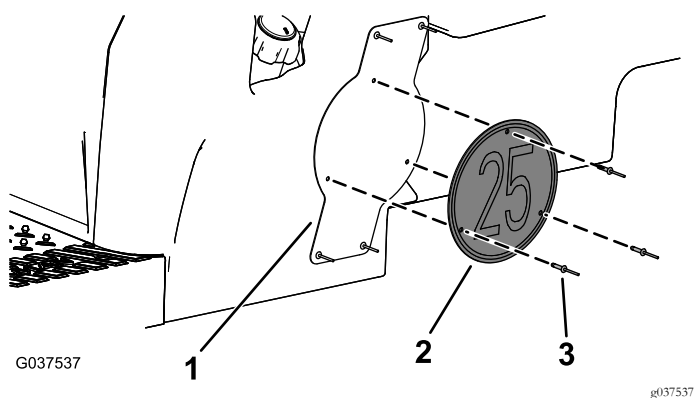


Figur 12

Venstre side af maskinen er vist

- | | |
|---------------------|------------------------------------|
| 1. Sædesoklens side | 3. Popnitte
(3/16 x 0,92 tomme) |
| 2. Pladebeslag | |

8. Monter hastighedspladen på pladebeslaget med tre popnitte (3/16 x 0,92 tomme) som vist i [Figur 13](#).



Figur 13

Venstre side af maskinen er vist

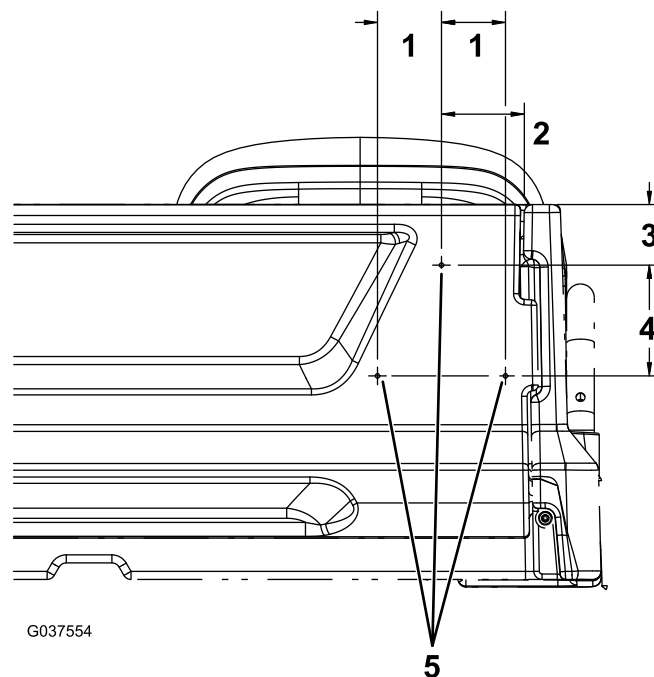
- | | |
|--------------------|------------------------------------|
| 1. Pladebeslag | 3. Popnitte
(3/16 x 0,92 tomme) |
| 2. Hastighedsplade | |

9. Gentag proceduren i maskinens højre side.

Montering af hastighedspladen på bagsmækken

- Mål 95 mm fra bagsmækkens højre kant og 70 mm fra bagsmækkens top på højre side af bagsmækken, og marker placeringen ([Figur 14](#)).
- Mål 128 mm nedad fra hullet, der blev markeret i trin 1, og 74 mm til højre og venstre, og marker de to placeringer ([Figur 14](#)).
- Bor et hul på 5 mm på 5 mm i hver af de tre markerede placeringer ([Figur 14](#)).

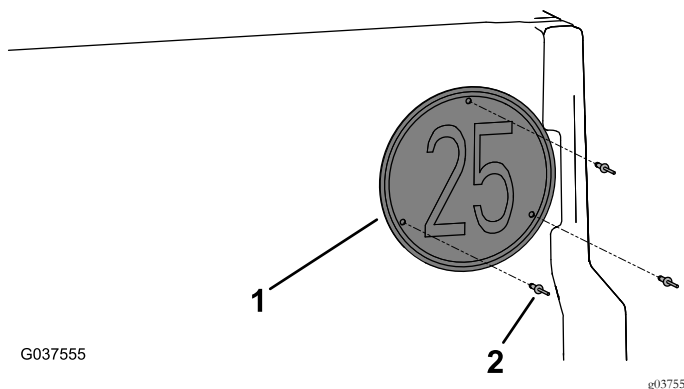
Vigtigt: Bor kun igennem en side af bagsmækken.



Figur 14

- | | |
|----------|--|
| 1. 74 mm | 4. 128 mm |
| 2. 95 mm | 5. Bor et hul i hver af disse tre placeringer. |
| 3. 70 mm | |

4. Monter hastighedspladen på bagsmækken med tre popnitte (3/16 x 0,92 tomme) som vist i [Figur 15](#).



Figur 15

- | | |
|--------------------|------------------------------------|
| 1. Hastighedsplade | 2. Popnitte
(3/16 x 0,92 tomme) |
|--------------------|------------------------------------|

6

Afslutning af monteringen

Kræver ingen dele

Fremgangsmåde

Slut det negative batterikabel til batteriet.