



Газонокосилка 56 см (22 дюйма) Recycler®

Form No. 3407-154 Rev A

Номер модели 20333—Заводской номер 31600001 и до

Руководство оператора

Запасные части можно получить в сервис-центре официального дилера или на сайте www.shoptoro.com.

Введение

Данная самоходная газонокосилка с вращающимися ножами предназначена для использования в личном хозяйстве. Данная машина предназначена главным образом для стрижки травы на содержащихся в хорошем состоянии территориях жилых объектов. Машина не предназначена для срезания кустарника или для использования в сельском хозяйстве.

Внимательно изучите данное руководство и научитесь правильно использовать и обслуживать машину, не допуская ее повреждения и травмирования персонала. Пользователь несет ответственность за правильное и безопасное использование устройства.

Вы можете напрямую связаться с компанией Toro, используя сайт www.Toro.com, для получения информации об изделии и навесном оборудовании, для помощи в поисках дилера или для регистрации изделия.

При возникновении потребности в техническом обслуживании, запасных частях, выпущенных фирмой Toro, или в дополнительной информации обращайтесь к официальному дилеру по техническому обслуживанию или в отдел технического обслуживания компании Toro. Будьте готовы указать модель и заводской номер машины. **Рисунок 1** указывает место на машине, где представлена ее модель и серийный номер.

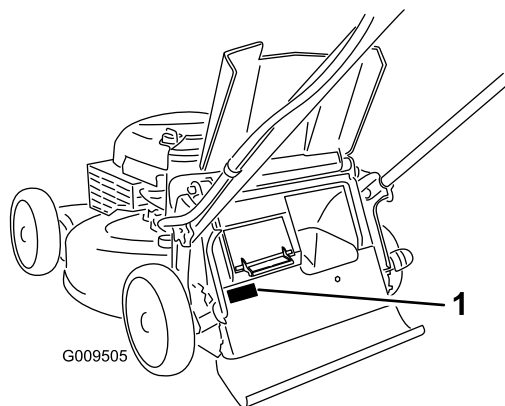


Рисунок 1

1. Табличка с названием модели и заводским номером

Номер модели _____

Заводской номер _____

В настоящем руководстве приведены потенциальные факторы опасности и рекомендации по их предупреждению, обозначенные символом предупреждения об опасности (**Рисунок 2**). Данный символ предупреждает об опасности, которая может стать причиной серьезной травмы, в том числе с летальным исходом, в случае несоблюдения пользователем рекомендуемых мер предосторожности.



Рисунок 2

1. Символ предупреждения об опасности

Для выделения информации в данном руководстве используются два слова. **Внимание!** – привлекает внимание к специальной информации, относящейся к механической части машины, а **Примечание** – выделяет общую информацию, требующую особого внимания.

ПРЕДУПРЕЖДЕНИЕ

КАЛИФОРНИЯ

Положение 65, Предупреждение

Данное изделие содержит химическое вещество (или несколько веществ), которое в штате Калифорния считается вызывающим рак, врожденные пороки или иные нарушения репродуктивной функции.

Выхлоп двигателя этой машины содержит химические соединения, которые в штате Калифорния считаются причиной заболевания раком, врожденных пороков, или иных нарушений репродуктивной функции.

Запишите название модели и заводские номера в места, отведенные для этой цели ниже:



Раздел 4442 или 4443 Калифорнийского свода законов по общественным ресурсам запрещает использовать или эксплуатировать на землях, покрытых лесом, кустарником или травой, двигатель без исправного искрогасительного устройства, описанного в разделе 4442 и поддерживаемого в надлежащем рабочем состоянии; или двигатель должен быть изготовлен, оборудован и проходить обслуживание с учетом противопожарной безопасности.

Система искрообразования соответствует канадскому стандарту ICES-002.

Прилагаемое Руководство владельца двигателя содержит информацию относительно требований Агентства по охране окружающей среды США (EPA) и/или Директивы по контролю вредных выбросов штата Калифорния, касающихся систем выхлопа, технического обслуживания и гарантии. Детали для замены можно заказать, обратившись в компанию-изготовитель двигателя.

Полезный крутящий момент: Полный (полезный) момент данного двигателя установлен в лабораторных условиях производителем двигателя в соответствии с требованиями J1940 Общества автомобильных инженеров (SAE). В связи с изменением конфигурации двигателя с целью обеспечения его соответствия требованиям в отношении безопасности, состава выхлопа и эксплуатации, фактический крутящий момент двигателя газонокосилки этого класса будет значительно ниже. С техническими характеристиками газонокосилки данной модели можно ознакомиться на веб-сайте www.Toro.com.

Правила техники безопасности при работе с машиной	12
Запуск двигателя	13
Использование самоходного привода	13
Останов двигателя	13
Включение ножа	13
Выключение ножа	14
Проверка работы тормозной муфты ножа	14
Утилизация срезанной травы и листьев	14
Сбор скошенной травы и листьев в мешки	15
Выброс скошенной травы и листьев с боковой стороны	16
Советы по эксплуатации	16
После эксплуатации	17
Правила техники безопасности после работы с машиной	17
Складывание рукоятки	17
Техническое обслуживание	19
Рекомендуемый график(и) технического обслуживания	19
Техника безопасности при обслуживании	19
Подготовка к операциям технического обслуживания	19
Замена воздушного фильтра	20
Замена масла в двигателе	20
Замена ножа	21
Очистка кожуха тормозной муфты ножа	21
Регулировка самоходного привода	22
Очистка пространства под машиной	22
Хранение	23
Подготовка газонокосилки для хранения	23
Расконсервация машины после хранения	23

Содержание

Введение	1
Техника безопасности	3
Общие правила техники безопасности	3
Наклейки с правилами техники безопасности и инструкциями	4
Сборка	5
1 Установка штанги управления ножами	5
2 Сборка и раздвижение рукоятки	5
3 Установка пускового троса механического стартера в направляющую для троса	6
4 Заправка двигателя маслом	7
5 Сборка травосборника	8
Знакомство с изделием	9
Эксплуатация	9
До эксплуатации	9
Техника безопасности до начала работы	9
Заправка топливного бака	10
Проверка уровня масла в двигателе	11
Регулировка высоты рукоятки	11
Регулировка высоты скашивания	11
В процессе эксплуатации	12

Техника безопасности

Дополнительная информация по технике безопасности приведена в соответствующих разделах настоящего руководства.

Данная газонокосилка удовлетворяет требованиям по безопасности ножей Комиссии по безопасности потребительских товаров (Consumer Product Safety Commission, CPSC) для ротационных косилок с пешеходным управлением, а также соответствует техническим условиям стандарта B71.1 Американского национального института стандартов (American National Standards Institute).

Общие правила техники безопасности

Данное изделие может привести к травматической ампутации конечностей, а также к травмированию выбрасываемыми посторонними предметами. Во избежание тяжелых травм следует соблюдать все правила техники безопасности.

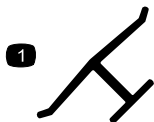
Использование этого изделия не по назначению может представлять опасность для пользователя и находящихся рядом людей.

- Перед запуском двигателя внимательно прочитайте и усвойте содержание данного *Руководства оператора*. Убедитесь, что все лица, использующие данное изделие, знают, как его применять, и понимают все предупреждения.
- Держите руки и ноги подальше от движущихся компонентов машины.
- Не эксплуатируйте данную машину без установленных на ней исправных ограждений и других защитных устройств.
- Держитесь подальше от отверстий для выброса материала. Следите за тем, чтобы посторонние лица находились на безопасном расстоянии от машины.
- Не допускайте детей в рабочую зону. Запрещается допускать детей к управлению машиной.
- Перед техническим обслуживанием, заправкой топливом или устранением засоров остановите машину и заглушите двигатель.

Нарушение установленных правил эксплуатации или технического обслуживания данной машины может привести к травме. Чтобы уменьшить вероятность травмирования, соблюдайте правила техники безопасности и всегда обращайтесь внимание на предупреждающие символы, означающие «Внимание!», «Осторожно!» или «Опасно!» — указания по обеспечению безопасности персонала. Несоблюдение данных инструкций может стать причиной несчастного случая или гибели.

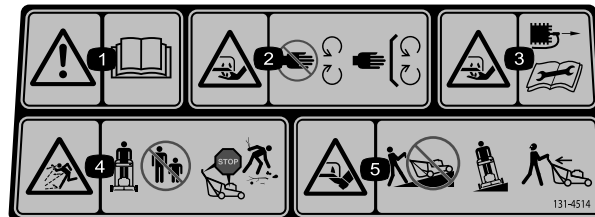
Наклейки с правилами техники безопасности и инструкциями

Внимание: Таблички с предупреждениями и указаниями по технике безопасности располагаются рядом с частями машины, являющимися потенциальными источниками опасности. Заменяйте поврежденные таблички.



Логотип изготовителя

1. Означает, что нож изготовлен производителем машины.



131-4514

1. Осторожно! Прочтите *Руководство оператора*.
2. Опасность порезов и травматической ампутации рук или ног ножами косилки! Держитесь на безопасном расстоянии от движущихся частей и следите за тем, чтобы все защитные приспособления и ограждения были установлены на штатных местах.
3. Во избежание порезов и травматической ампутации рук и ног ножами косилки не забывайте отсоединять контактный провод от свечи зажигания и внимательно изучите инструкции перед выполнением операций по уходу и техническому обслуживанию.
4. Опасность выброса посторонних предметов – следите за тем, чтобы посторонние лица находились на безопасном расстоянии от машины; заглушите двигатель, прежде чем покинуть рабочее место оператора; соберите весь мусор перед кошением.
5. Во избежание порезов и травматической ампутации рук и ног ножами газонокосилки не направляйте ее вверх или вниз по склону; перемещайте только вдоль поверхности склона; а также осматривайте пространство позади себя при движении назад.



94-8072



108-8117

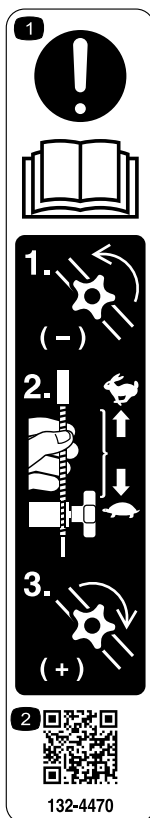


112-8867

1. Заблокировать
2. Разблокировать

CALIFORNIA SPARK ARRESTER WARNING
 Operation of this equipment may create sparks that can start fires around dry vegetation. A spark arrester may be required. The operator should contact local fire agencies for laws or regulations relating to fire prevention requirements. 117-2718

117-2718



132-4470

Регулировка тяги

1. **Внимание!** Прочитайте *Руководство оператора*: 1) Ослабьте ручку, повернув ее против часовой стрелки; 2) Потяните трос (тросы) в направлении от двигателя, чтобы уменьшить тягу, или нажмите на трос (тросы), перемещая его в сторону двигателя, чтобы увеличить тягу; 3) Затяните ручку, поворачивая ее по часовой стрелке.
2. Просканируйте QR-код для получения дополнительной информации по регулировке тяги.

Сборка

Внимание: Снимите и удалите в отходы защитную пластиковую пленку, покрывающую двигатель, а также любую другую пластиковую пленку или обертку на машине.

1

Установка штанги управления ножами

Детали не требуются

Процедура

Установите штангу управления ножом в верхнюю рукоятку ([Рисунок 3](#)).

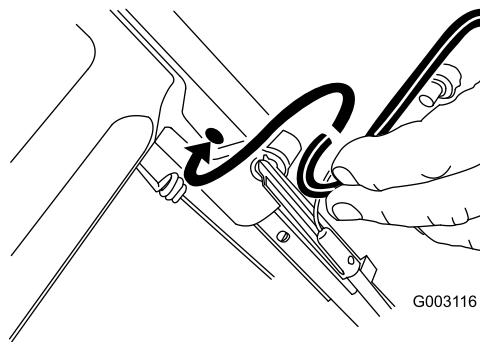


Рисунок 3

2

Сборка и раздвигание рукоятки

Детали не требуются

Процедура

1. Снимите и сохраните две круглые рукоятки и два каретных болта с кронштейнов рукоятки ([Рисунок 4](#)).

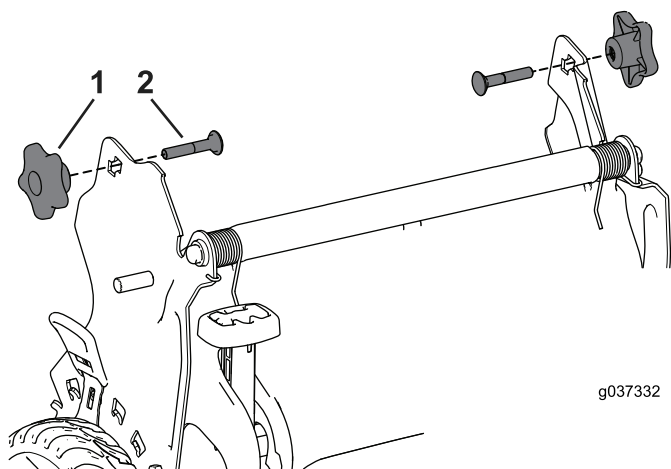


Рисунок 4

1. Круглая рукоятка (2 шт.) 2. Каретный болт (2 шт.)

2. Вставьте торцевые части рукоятки в корпус газонокосилки так, чтобы штифт, прикрепленный к каждому кронштейну рукоятки, находился в нижнем отверстии соответствующей торцевой части рукоятки (Рисунок 5).

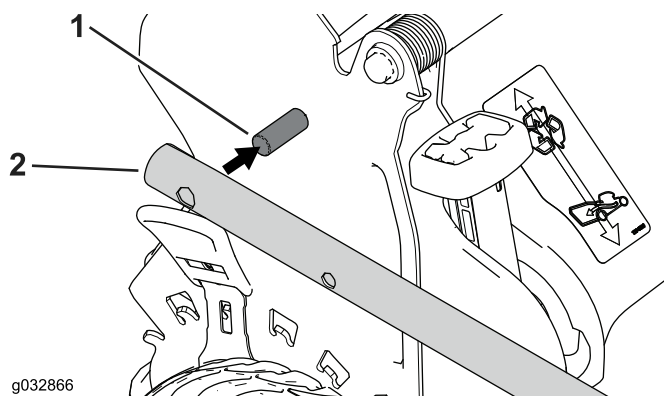


Рисунок 5

1. Штифт 2. Торцевая часть рукоятки

Примечание: Штифты не видны в отверстиях торцевых частей рукоятки, когда рукоятка находится в сложенном положении.

3. Разложите рукоятку в рабочее положение, повернув ее назад (Рисунок 6).

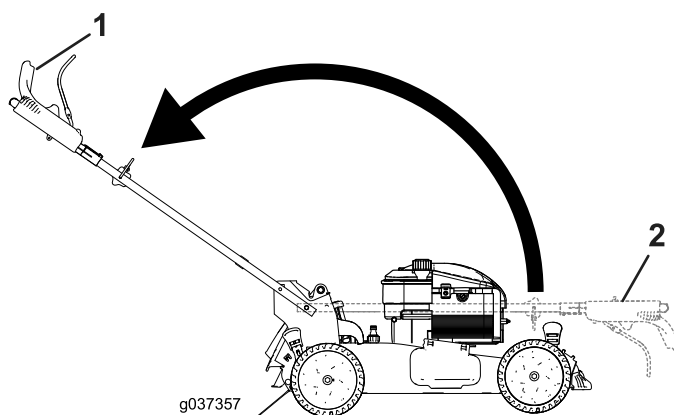


Рисунок 6

1. Рабочее положение 2. Сложенное положение

4. Вставьте каретный болт (так, чтобы головка болта была направлена внутрь) сквозь верхнее или нижнее квадратное отверстие кронштейна рукоятки и в верхнее отверстие торцевой части рукоятки (Рисунок 7).

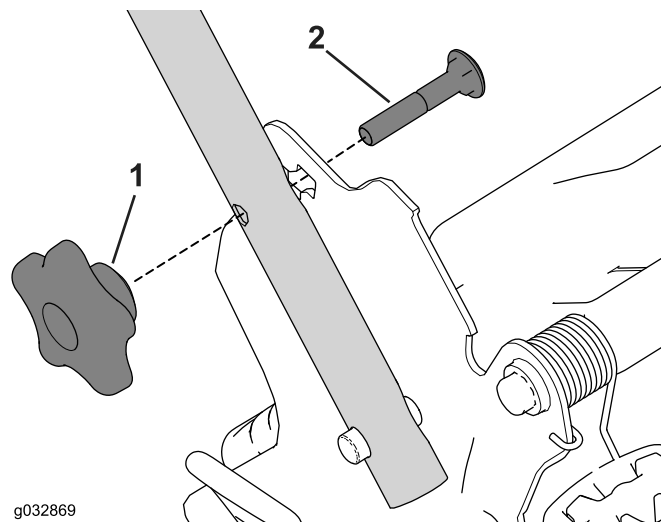


Рисунок 7

1. Круглая рукоятка 2. Каретный болт

5. Установите, не затягивая, круглые рукоятки на каретные болты.
6. См. пункты с 3 по 5 раздела [Регулировка высоты рукоятки](#) (страница 11).

3

Установка пускового троса механического стартера в направляющую для троса

Детали не требуются

Процедура

Внимание: Чтобы безопасно и легко запускать двигатель в любое время при эксплуатации машины, уложите трос механического стартера в направляющую для троса.

Протяните трос механического стартера через направляющую троса на рукоятке (Рисунок 8).

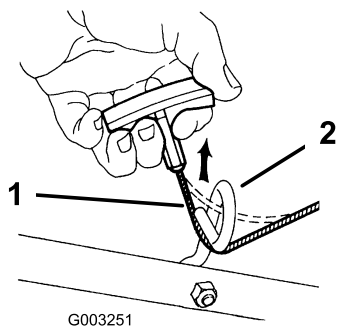


Рисунок 8

1. Трос механического стартера
2. Направляющая троса стартера

4

Заправка двигателя маслом

Детали не требуются

Процедура

Примечание: Ваша машина поставляется без масла в двигателе, но в комплект поставки входит емкость с маслом.

Максимальный объем заправки: 0,53 л; тип: автомобильное масло, содержащее моющие присадки, классификации по следующим стандартам API: SAE 30 SF, SG, SH, SJ, SL и выше.

1. Извлеките масломерный щуп (Рисунок 9).

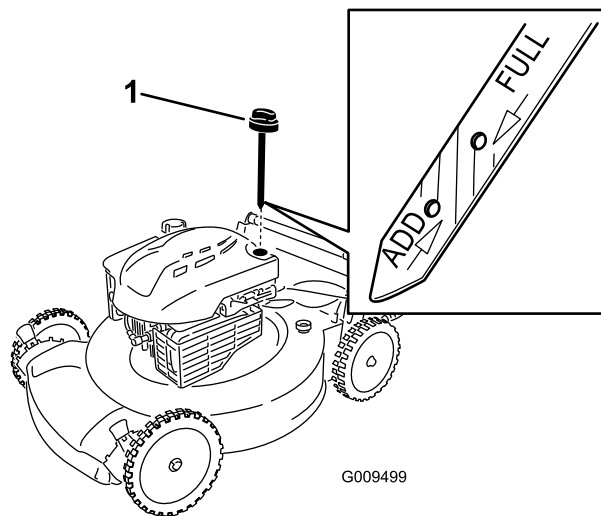


Рисунок 9

1. Масломерный щуп
2. Медленно заливайте масло в маслозаливной патрубке до соответствующей отметки Full (Полный) на масломерном щупе (Рисунок 9). **Не допускайте переполнения.**
3. Надежно вставьте щуп.

5

Сборка травосборника

Детали не требуются

Процедура

1. Установите мешок для травы на раму, как показано на [Рисунок 10](#).

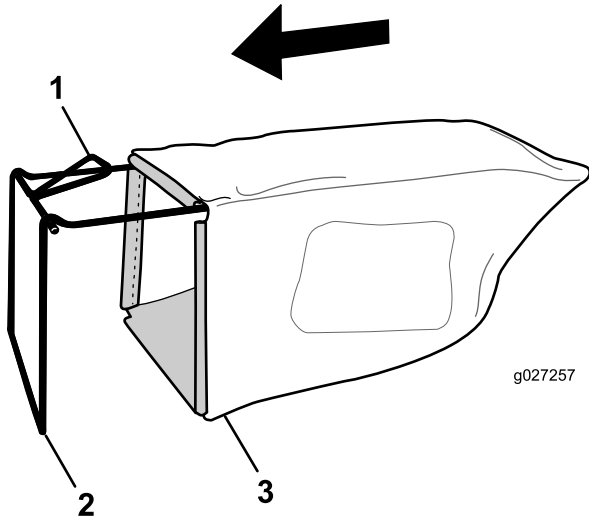


Рисунок 10

1. Рукоятка
2. Рама
3. Мешок для сбора травы

Примечание: Не надевайте мешок на ручку ([Рисунок 10](#)).

2. Зацепите нижний обод мешка за нижнюю часть рамы ([Рисунок 11](#)).

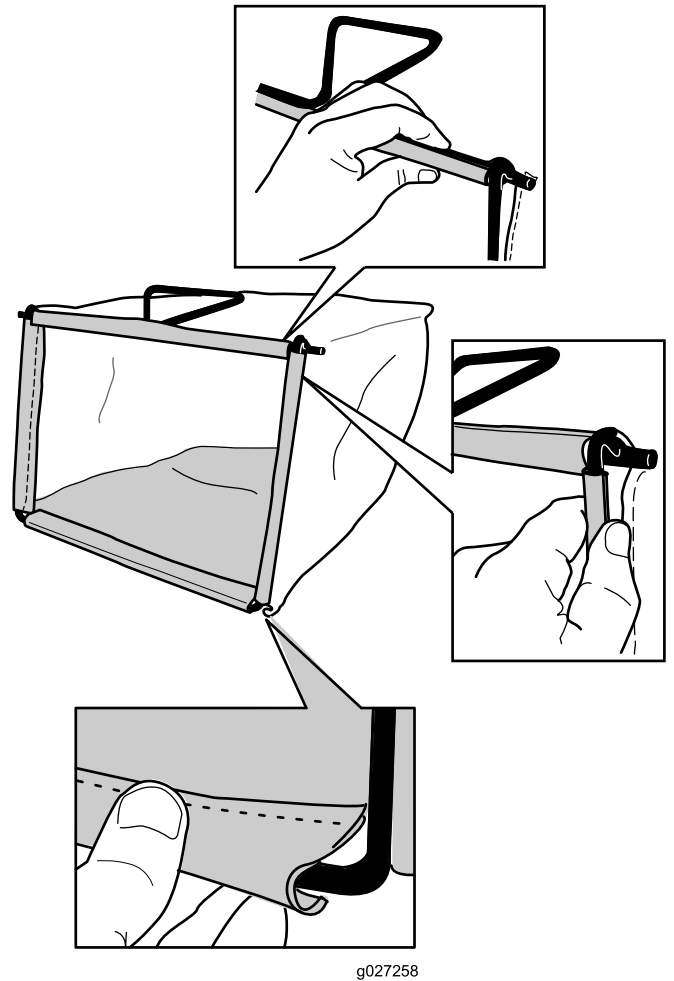


Рисунок 11

3. Зацепите верхний и боковой обод мешка за верхнюю и боковые стороны рамы, соответственно ([Рисунок 11](#)).

Знакомство с изделием

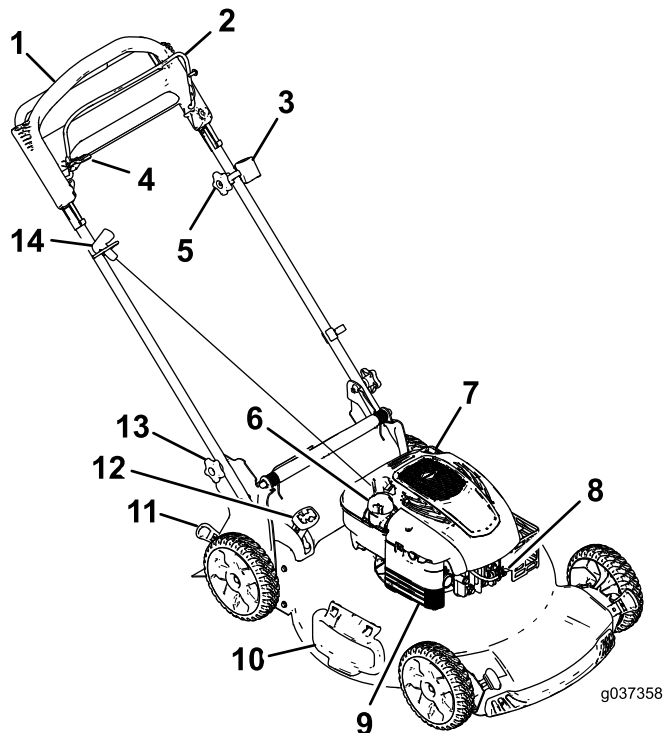


Рисунок 12

- | | |
|--|---|
| 1. Рукоятка | 8. Свеча зажигания |
| 2. Штанга управления ножом | 9. Воздушный фильтр |
| 3. Выключатель зажигания | 10. Боковой отражатель выброса |
| 4. Фиксатор штанги управления | 11. Рычаг регулировки высоты скашивания (4) |
| 5. Ручка регулировки самоходного привода | 12. Рычаг включения сбора в мешок при необходимости |
| 6. Крышка топливного бака | 13. Круглая рукоятка (2 шт.) |
| 7. Заливка масла/масломерный щуп | 14. Рукоятка механического стартера |

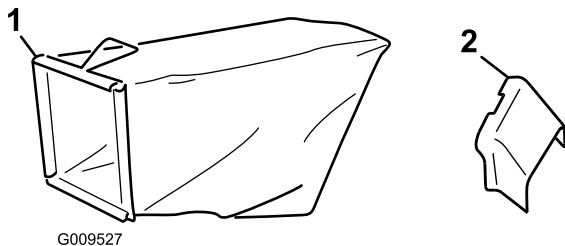


Рисунок 13

- | | |
|--------------------------|------------------------------|
| 1. Мешок для сбора травы | 2. Боковой желоб для выброса |
|--------------------------|------------------------------|

Эксплуатация

До эксплуатации

Техника безопасности до начала работы

Общие правила техники безопасности

- Ознакомьтесь с правилами эксплуатации оборудования, органами управления пульта оператора и предупреждающими знаками.
- Убедитесь, что ограждения и защитные устройства, такие как дефлекторы и(или) устройства подбора травы, находятся на своих местах и правильно работают.
- Следует регулярно производить осмотр машины на отсутствие износа или повреждения ножей, болтов ножей и режущего узла.
- Осмотрите участок, где будет использоваться машина, и удалите все посторонние предметы, которые могут быть отброшены машиной.
- Соприкосновение с движущимся ножом во время регулировки высоты скашивания может стать причиной серьезной травмы.
 - Заглушите двигатель и дождитесь остановки всех движущихся частей.
 - Следите за тем, чтобы пальцы не оказались под корпусом при регулировке высоты скашивания.

Техника безопасности при обращении с топливом

▲ ОПАСНО

Топливо является воспламеняющейся и крайне взрывоопасной жидкостью. Возгорание или взрыв топлива могут вызвать ожоги и повреждение имущества.

- Чтобы предотвратить воспламенение топлива разрядом статического электричества, перед заправкой устанавливайте емкость с топливом и (или) машину непосредственно на землю, а не на транспортное средство или другой объект.
- Заправку топливного бака производите вне помещения, на открытом месте, после полного остывания двигателя. Вытрите все разлитое топливо.
- Не курите при выполнении операций с топливом и не выполняйте их вблизи источников огня или искрения.
- Храните топливо в штатной емкости в месте, недоступном для детей.

▲ ПРЕДУПРЕЖДЕНИЕ

Проглатывание топлива вызывает тяжелые отравления, в том числе со смертельным исходом. Продолжительное воздействие паров может привести к тяжелой травме или заболеванию.

- Избегайте продолжительного вдыхания паров.
- Не приближайте лицо и руки к патрубку и отверстию топливного бака.
- Не допускайте попадания топлива в глаза и на кожу.

Заправка топливного бака

- Для наилучших результатов используйте только чистый, свежий, неэтилированный бензин с октановым числом 87 или выше (метод оценки $(R+M)/2$).
- Приемлемыми считаются кислородосодержащие виды топлива, в состав которых входит до 10% спирта или 15% метил-трет-бутилового эфира (МТБЭ) по объему.
- **Не используйте** смеси этанола с бензином (такие как E15 или E85) с содержанием более 10% этанола по объему. Это может привести к

нарушениям эксплуатационных характеристик и/или повреждениям двигателя, которые не будут покрываться гарантией.

- **Запрещается** использовать бензин, содержащий метанол.
- **Запрещается** хранить топливо в топливных баках или контейнерах на протяжении всей зимы, если только в него не была добавлена стабилизирующая присадка.
- **Не** добавляйте масло в бензин.

Внимание: Для улучшения запуска в любое время года добавляйте стабилизатор топлива, смешивая его с бензином, полученным в течение последних 30 дней.

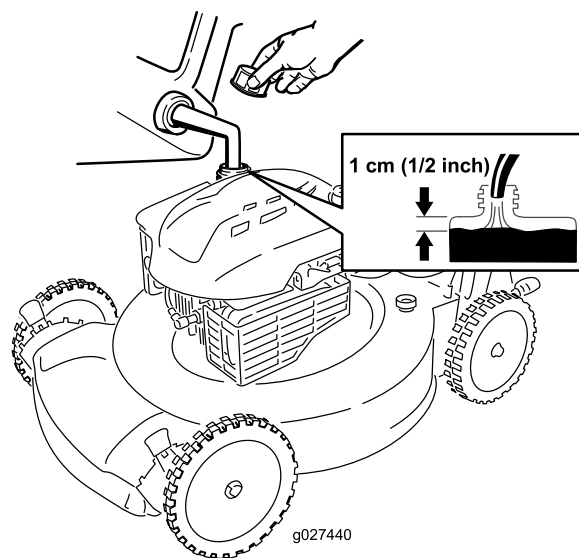


Рисунок 14

Проверка уровня масла в двигателе

Интервал обслуживания: Перед каждым использованием или ежедневно

1. Установите газонокосилку на ровную поверхность.
2. Извлеките масломерный шуп (Рисунок 15).

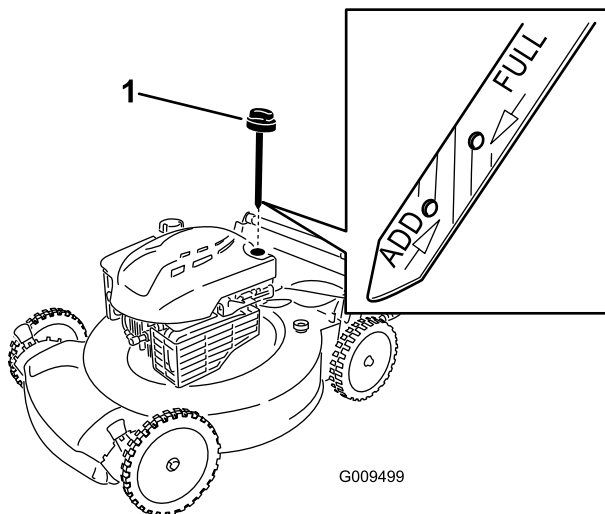


Рисунок 15

1. Масломерный шуп

3. Протрите шуп чистой тканью.
4. Вставьте шуп до упора в маслозаливной патрубок, затем извлеките шуп.
5. Определите уровень масла по отметкам на щупе (Рисунок 15).

- Если уровень масла ниже отметки «Добавить» на масломерном щупе, медленно залейте небольшое количество масла в маслозаливную горловину, подождите в течение 3 минут и повторите операции с 3 по 5, пока уровень масла не повысится до отметки «Полный» на масломерном щупе (Рисунок 15).
- Если уровень масла на масломерном щупе находится выше отметки «Полный», слейте масло, чтобы довести его уровень до метки «Полный». См. [Замена масла в двигателе](#) (страница 20)

Внимание: Если уровень масла в картере двигателя слишком низкий или слишком высокий во время запуска двигателя, это может привести к его повреждению.

6. Надежно заверните масломерный шуп.

Регулировка высоты рукоятки

Рукоятку можно поднять или опустить в одно из двух положений, которое будет наиболее удобным для вас (Рисунок 16).

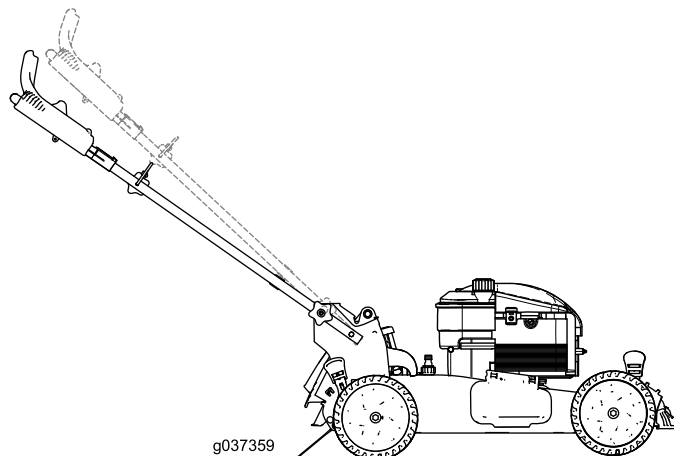


Рисунок 16

1. Ослабьте обе круглые рукоятки так, чтобы можно было вытолкнуть квадратные кромки каретных болтов из квадратных отверстий в кронштейнах рукоятки.
2. Нажмите на ручки, чтобы высвободить их.
3. Переместите рукоятку в верхнее или нижнее положение по высоте.
4. Потяните на себя ручки, чтобы квадратные кромки каждого каретного болта вошли в соответствующие квадратные отверстия.
5. Как можно туже затяните круглые рукоятки.

Регулировка высоты скашивания

Отрегулируйте высоту скашивания на требуемое значение. Отрегулируйте передние колеса на ту же высоту, что и задние колеса (Рисунок 17).

Примечание: Чтобы поднять машину, передвиньте передние рычаги регулировки высоты скашивания назад, а задние рычаги регулировки высоты скашивания вперед. Чтобы опустить машину, передвиньте передние рычаги регулировки высоты скашивания вперед, а задние рычаги регулировки высоты скашивания назад.

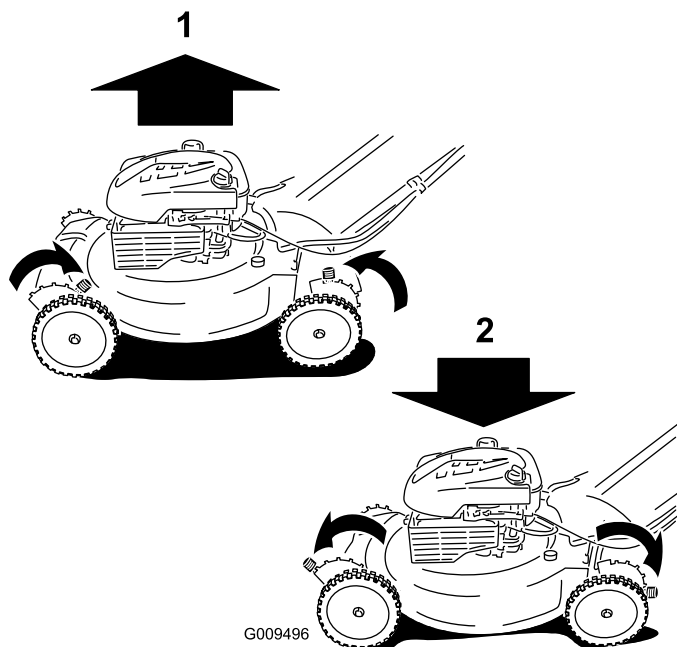


Рисунок 17

1. Поднимите машину 2. Опустите машину

Примечание: Высота скашивания может быть установлена на 25 мм; 35 мм; 44 мм; 54 мм; 64 мм; 73 мм; 83 мм; 92 мм и 102 мм.

В процессе эксплуатации

Правила техники безопасности при работе с машиной

Общие правила техники безопасности

- Используйте подходящую одежду, включая защитные очки, нескользящую прочную обувь и средства защиты органов слуха. Завязывайте длинные волосы сзади, не используйте свободно висящую одежду и ювелирные украшения.
- Запрещается управлять машиной в состоянии болезни или усталости, а также под воздействием алкоголя, наркотических веществ или лекарственных препаратов.
- При прикосновении к остро заточенному ножу возможны серьезные травмы. Прежде чем покинуть место оператора, заглушите двигатель и дождитесь остановки всех движущихся частей машины.
- После отпущения штанги управления ножом двигатель должен выключиться, а нож должен

остановиться в течение 3 секунд. В противном случае незамедлительно прекратите эксплуатацию машины и свяжитесь с официальным дилером по обслуживанию.

- Эксплуатируйте машину только при наличии хорошего обзора и в подходящих погодных условиях. Запрещается работать с машиной, если существует опасность попадания молнии.
- Перемещаясь по влажной листве или траве, не забывайте об опасности потери равновесия и нанесения травмы ножом косилки. Производите скашивание только в сухую погоду.
- Соблюдайте осторожность, приближаясь к закрытым поворотам, деревьям, кустарникам или к другим объектам, которые могут ухудшать обзор.
- Следите за наличием ям, выбоин, ухабов, камней и других скрытых препятствий. Работа на неровной поверхности может привести к потере равновесия, падению и серьезным травмам.
- После удара о какой-либо предмет или при появлении аномальных вибраций остановите машину и проверьте ножи. Перед возобновлением работы произведите необходимый ремонт.
- Перед тем как покинуть рабочее место, заглушите двигатель, извлеките ключ (только для моделей с электрическим стартером) и дождитесь останова всех движущихся частей.
- Если двигатель работал продолжительное время, глушитель будет очень горячим и может вызвать серьезные ожоги. Держитесь на достаточном расстоянии от горячего глушителя.
- Регулярно проверяйте детали травосборника и ограждения выброса. По мере необходимости заменяйте детали, рекомендованные к замене изготовителем.
- Используйте только приспособления и навесное оборудование, утвержденные к применению компанией Toro®.

Правила безопасности при работе на склонах

- Выполняйте скашивание поперек склона, никогда не перемещайтесь вверх и вниз. Соблюдайте особую осторожность при изменении направления движения, находясь на склоне.
- Запрещается пользоваться газонокосилкой на очень крутых склонах. Неустойчивое положение ног создает опасность – человек может поскользнуться и упасть.
- Запрещается скашивать траву рядом с обрывами, канавами или насыпями. Вы можете потерять устойчивое положение ног или равновесие.

Запуск двигателя

Примечание: Вы можете запустить двигатель из рабочего положения (Рисунок 18) или в месте расположения двигателя (с помощью рукоятки механического стартера, выдвигающейся из направляющей для троса).

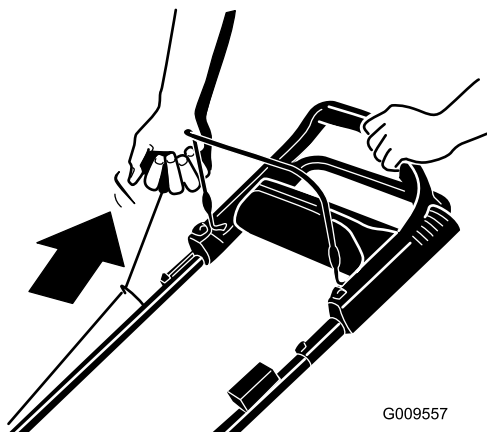


Рисунок 18

Без усилия потяните за рукоятку механического стартера, пока не почувствуете сопротивление, после чего с усилием потяните за нее. Дайте тросу медленно вернуться в ручку.

Примечание: Если газонокосилка не запустится после нескольких попыток, обратитесь в сервис-центр официального дилера.

Использование самоходного привода

Для включения самоходного привода достаточно идти, положив руки на верхнюю рукоятку и держа локти по бокам, и машина автоматически будет двигаться с вашей скоростью перемещения (Рисунок 19).

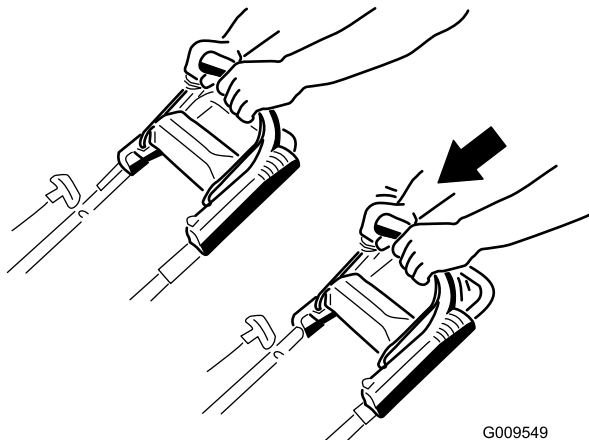


Рисунок 19

Примечание: Если после движения самоходом машину нельзя свободно откатить назад, остановиться, не меняя положения рук, и дать машине прокатиться на несколько сантиметров вперед для разъединения привода колес. Вы можете также попробовать дотянуться до металлической ручки, расположенной под рукояткой для перемещения машины, и толкнуть машину вперед на несколько сантиметров. Если машина по-прежнему не откатывается легко назад, обратитесь в сервис-центр официального дилера.

Останов двигателя

Чтобы заглушить двигатель, нажмите и удерживайте выключатель зажигания (Рисунок 12) до тех пор пока двигатель не остановится.

Внимание: После отпущения штанги управления нож остановится в течение 3 секунд. Если остановка не происходит надлежащим образом, немедленно прекратите эксплуатацию машины и свяжитесь с уполномоченным дилером по техническому обслуживанию.

Включение ножа

При запуске двигателя нож не вращается. Чтобы нож начал косить, его необходимо включить.

1. Оттяните фиксатор штанги управления (Рисунок 20).

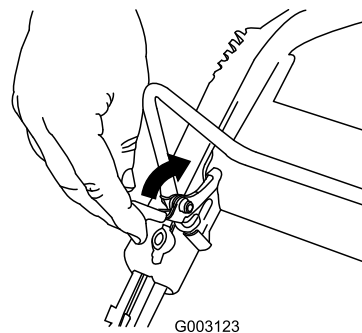


Рисунок 20

2. Потяните штангу управления ножом в направлении рукоятки (Рисунок 21).

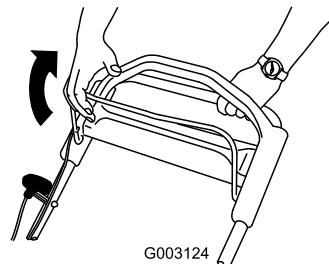


Рисунок 21

3. Удерживайте штангу управления ножом прижатой к рукоятке (Рисунок 22).

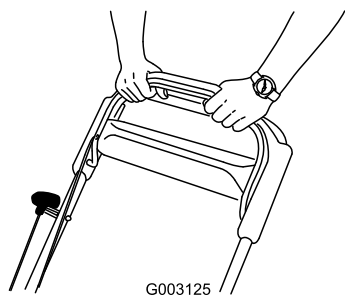


Рисунок 22

Выключение ножа

Отпустите штангу управления ножом (Рисунок 23).

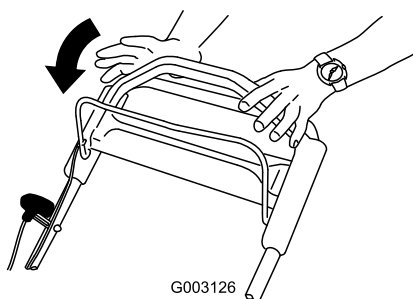


Рисунок 23

Внимание: После отпускания штанги управления нож остановится в течение 3 секунд. Если остановка не происходит надлежащим образом, немедленно прекратите эксплуатацию машины и свяжитесь с уполномоченным дилером по техническому обслуживанию.

Проверка работы тормозной муфты ножа

Перед каждым использованием газонокосилки проверьте штангу управления, чтобы убедиться, что тормозная муфта ножа работает должным образом.

Использование мешка для травы

Интервал обслуживания: Перед каждым использованием или ежедневно

Мешок для сбора травы можно использовать для проведения дополнительной проверки механизма тормозной муфты ножа.

1. Установите на машину пустой мешок для сбора травы.
2. Запуск двигателя.
3. Включите нож.

Примечание: Мешок начнет раздуваться, показывая, что нож включен и вращается.

4. Отпустите штангу управления ножом.

Примечание: Если мешок сразу же не сдуется, значит, нож еще вращается. Механизм тормозной муфты ножа может быть испорчен, и если на это не обратить внимания, то условия работы могут стать опасными. Рекомендуется, чтобы проверка и техобслуживание газонокосилки выполнялись в официальном сервис-центре дилера.

5. Выключите двигатель и подождите, пока все движущиеся части остановятся.

Без использования мешка для сбора травы

1. Передвиньте машину на поверхность с твердым покрытием в защищенном от ветра месте.
 2. Возьмите половину газетного листа и скомкайте его в небольшой шарик, такой, чтобы он проходил под корпусом машины (диаметром примерно 76 мм).
 3. Поместите газетный шарик в точку на расстоянии примерно 13 см (5 дюймов) перед машиной.
 4. Запуск двигателя.
 5. Включите нож.
 6. Отпустите штангу управления ножом.
 7. Сразу же направьте машину на газетный шарик.
 8. Выключите двигатель и подождите, пока все движущиеся части остановятся.
 9. Подойдите к передней стороне машины и проверьте газетный шарик.
- Примечание:** Если газетный шарик не прошел под машиной, повторите этапы с 3 по 9.
10. Если газета разворачивается или раздирается на клочки, то нож не останавливается должным образом, вследствие чего условия работы могут стать опасными. Для получения технической помощи обратитесь в авторизованный техцентр.

Утилизация срезанной травы и листьев

При поставке с завода-изготовителя машина рассчитана на переработку скашиваемой травы и листьев, оставляя измельченную траву и листья в качестве мульчи на газоне.

Если на машину установлен мешок для сбора травы и рычаг включения дополнительной опции сбора в мешок установлен в положение сбора в мешок, перед измельчением срезанных листьев и травы переведите рычаг в положение переработки; см. раздел [Работа рычага включения дополнительной опции сбора в](#)

мешок (страница 15) Если на машину установлен желоб для бокового выброса, перед переработкой скошенной травы и листьев снимите его; см. раздел [Снятие бокового желоба для выброса](#) (страница 16).

Сбор скошенной травы и листьев в мешки

Если вы хотите собрать траву и срезанные листья с газона, используйте мешок для травы.

Если на машину установлен желоб для бокового выброса, перед сбором скошенной травы и листьев в мешок снимите его; см. раздел [Снятие бокового желоба для выброса](#) (страница 16). Если рычаг включения дополнительной опции сбора в мешок установлен в положение переработки, переведите его в положение сбора в мешок; см. раздел [Работа рычага включения дополнительной опции сбора в мешок](#) (страница 15).

Установка мешка для травы

1. Поднимите и удерживайте задний отражатель (Рисунок 24).

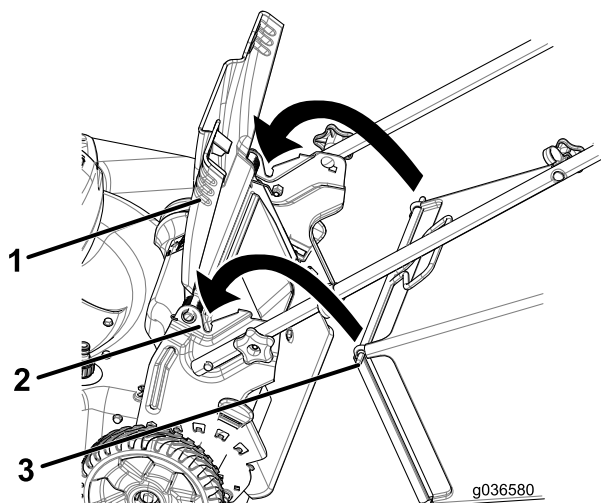


Рисунок 24

- | | |
|----------------------|-------------------------------------|
| 1. Задний отражатель | 3. Стержень мешка для травы (2 шт.) |
| 2. Пазы | |

2. Установите мешок для сбора скошенной травы и убедитесь в том, что стержни мешка вошли в пазы на рукоятке (Рисунок 24).
3. Опустите задний отражатель.

Снятие мешка для травы

Для снятия мешка проделайте вышеописанные действия в обратном порядке: [Установка мешка для травы](#) (страница 15).

Работа рычага включения дополнительной опции сбора в мешок

Когда на машине установлен мешок для сбора скошенной травы, дополнительная опция сбора в мешок при необходимости позволяет оператору либо собирать скошенную траву и листья, либо перерабатывать их.

- Для сбора скошенной травы и листьев в мешок нажмите кнопку на рычаге сбора в мешок и двигайте рычаг вперед, пока кнопка на нем не вернется в исходное положение (Рисунок 25).

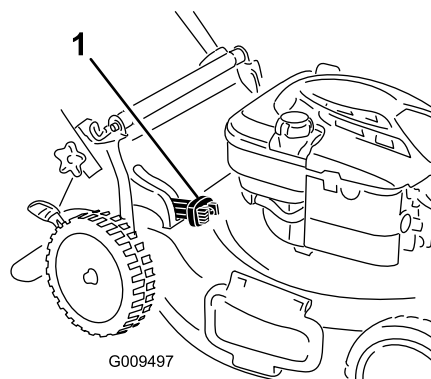


Рисунок 25

1. Рычаг включения сбора в мешок (в положении сбора в мешок)

- Для утилизации скошенной травы и листьев нажмите кнопку на рычаге включения сбора в мешок и двигайте рычаг назад, пока кнопка на нем не вернется в исходное положение.

Внимание: Для обеспечения надлежащей работы, прежде чем передвигать рычаг включения сбора в мешок из одного положения в другое, удалите всю скошенную траву и мусор из дверцы для сбора в мешок и окружающего проема (Рисунок 26).

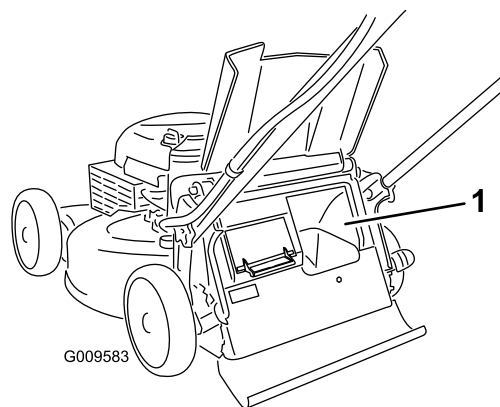


Рисунок 26

1. Очистите здесь

Выброс скошенной травы и листьев с боковой стороны

Используйте боковой выброс при обрезке очень высокой травы.

Если на машину установлен мешок для сбора травы и рычаг включения дополнительной опции сбора в мешок установлен в положение сбора в мешок, переведите рычаг в положение переработки; см. раздел [Работа рычага включения дополнительной опции сбора в мешок](#) (страница 15).

Установка бокового желоба для выброса

Поднимите боковой отражатель и установите боковой желоб для выброса ([Рисунок 27](#)).

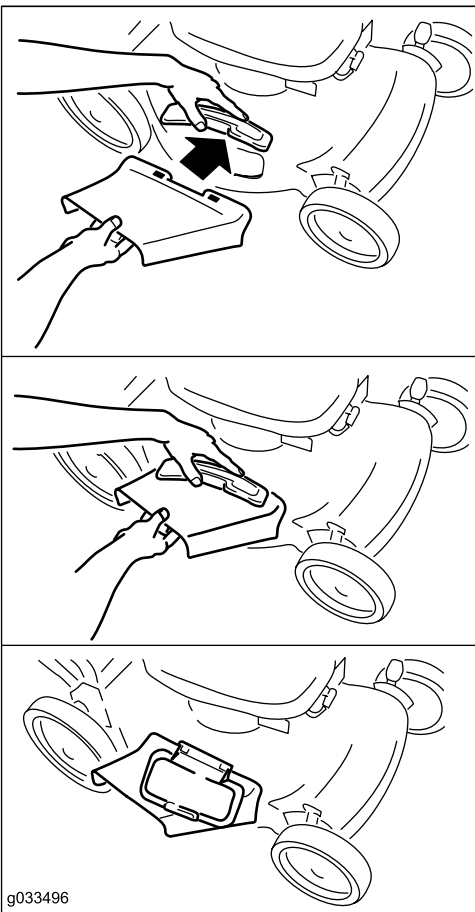


Рисунок 27

Снятие бокового желоба для выброса

Для того чтобы снять боковой желоб для выброса, поднимите боковой отражатель, снимите боковой желоб для выброса и опустите отражатель бокового отверстия выброса.

Советы по эксплуатации

Общие указания по скашиванию травы

- Удалите из рабочей зоны палки, камни, проволоку, ветви и другой мусор, о который может удариться нож.
- Избегайте ударов ножа о твердые предметы. Никогда специально не производите скашивание поверх какого-либо предмета.
- Если произошел удар машины о какой-либо предмет или машина начала вибрировать, немедленно заглушите двигатель, отсоедините провод от свечи зажигания и осмотрите машину на наличие повреждений.
- Для наилучших результатов устанавливайте новый нож перед началом сезона скашивания.
- При необходимости замените нож новым сменным ножом производства компании Toro.

Скашивание травы

- Срезайте только около одной трети высоты травы за один проход. Не срезайте траву ниже 54 мм, кроме случаев, когда трава редкая или поздней осенью, когда рост травы начинает замедляться. См. [Регулировка высоты скашивания](#) (страница 11)
- При скашивании травы высотой более 15 см (6 дюймов) выполняйте его на максимальной высоте скашивания и идите медленно; затем выполните повторное скашивание на более низкой настройке для получения лучшего внешнего вида газона. Скашивание слишком высокой травы может привести к засорению механизма машины и остановке двигателя.
- Перемещение косилки по слежавшейся листве или траве также может привести к засорению механизма машины и остановке двигателя.
- Помните об опасности возникновения пожара в очень сухих условиях, соблюдайте все местные противопожарные правила и очищайте машину от сухой травы и листьев.
- Поочередно изменяйте направление движения при скашивании. Это способствует однородному распределению срезанного материала по газону и более равномерному удобрению газона.
- Если после скашивания внешний вид газона оказался неудовлетворительным, попробуйте выполнить одно (или несколько) из следующих действий:
 - Замените или заточите нож.
 - При скашивании идите медленнее.
 - Увеличьте высоту скашивания на машине.
 - Увеличьте частоту скашивания травы.

- Выполняйте скашивание с частичным перекрытием полос вместо срезания полной полосы за каждый проход.

должны быть направлены вниз и в сторону от машины.

Кошение на газоне, покрытом листвой

- После скашивания убедитесь в том, что поверхность газона в достаточной степени видна сквозь слой срезанных листьев. Возможно, потребуются повторные проходы по покрытой листвой поверхности.
- Если на газоне слой листьев толщиной более 13 см, произведите скашивание с более высокой настройкой высоты скашивания, а затем еще раз с нужной настройкой.
- Уменьшите скорость движения при скашивании, если газонокосилка недостаточно мелко перерабатывает листья.

После эксплуатации

Правила техники безопасности после работы с машиной

Общие правила техники безопасности

- Для предотвращения возгорания очистите машину от травы и загрязнений. Удалите следы утечек масла или топлива.
- Дайте двигателю остыть перед постановкой машины на хранение в закрытом месте.
- Никогда не храните машину или емкость с топливом вблизи открытого пламени, искр, или маленькой, постоянно включенной горелки, применяемой, например, в водонагревателе или другом оборудовании.

Правила техники безопасности при буксировке

- Соблюдайте осторожность при погрузке или выгрузке машины из прицепа или грузовика.
- Используйте наклонные въезды полной ширины при погрузке машины на прицеп или грузовик. Не допускается превышать угол 15° между наклонным въездом и прицепом или грузовиком.
- Надежно закрепите машину стропами, цепями, тросами или канатами. Передние и задние стропы

Складывание рукоятки

⚠ ПРЕДУПРЕЖДЕНИЕ

В случае неправильного складывания или раскладывания рукоятки можно повредить кабели, вследствие чего работать на машине будет опасно.

- Складывая или раскладывая рукоятку, не повредите кабели.
- Если какой-либо кабель поврежден, свяжитесь с уполномоченным дилером по техническому обслуживанию.

1. Снимите и сохраните две круглые рукоятки и два каретных болта с кронштейнов рукоятки (Рисунок 28).

Внимание: По мере складывания рукоятки пропускайте кабели снаружи круглых рукояток.

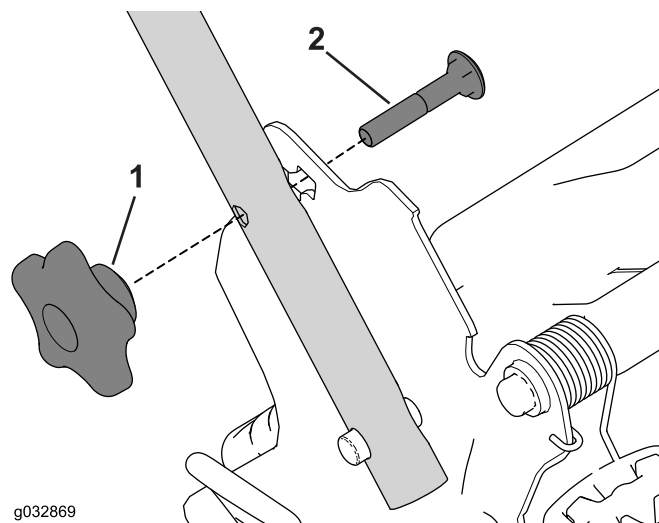


Рисунок 28

1. Круглая рукоятка
2. Каретный болт

2. Сложите рукоятку, повернув ее вперед (Рисунок 29).

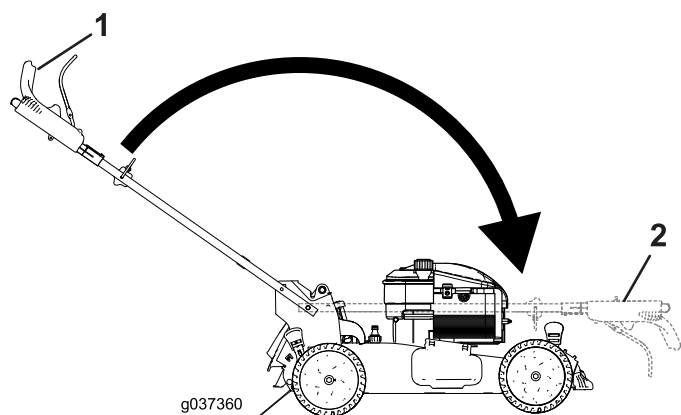


Рисунок 29

1. Рабочее положение 2. Сложенное положение

3. Вставьте каретный болт (так, чтобы головка болта была направлена внутрь) сквозь кронштейн рукоятки и в верхнее отверстие торцевой части рукоятки. Убедитесь в том что квадратная кромка каждого каретного болта вошла в верхнее или нижнее квадратное отверстие соответствующего кронштейна рукоятки (Рисунок 30).

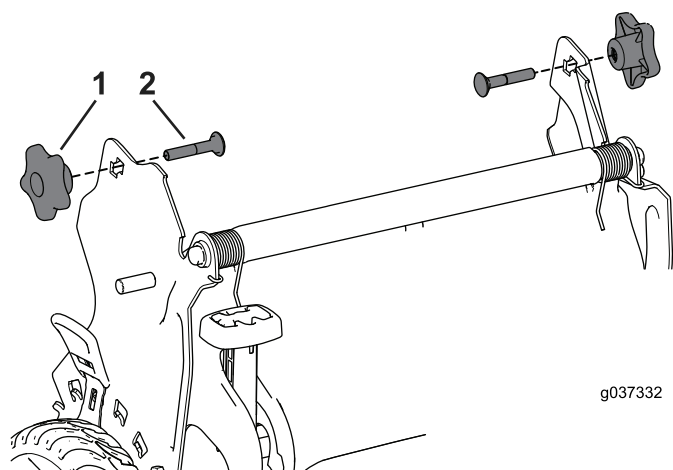


Рисунок 30

1. Круглая рукоятка 2. Каретный болт

4. Установите, не затягивая, круглые рукоятки и каретные болты на кронштейны рукоятки.
 5. Чтобы разложить рукоятку, см. раздел [2 Сборка и раздвижение рукоятки](#) (страница 5).

Техническое обслуживание

Примечание: Определите левую и правую стороны машины, если смотреть со стороны оператора.

Рекомендуемый график(и) технического обслуживания

Периодичность технического обслуживания	Порядок технического обслуживания
Через первые 5 часа	<ul style="list-style-type: none">• Замените масло в двигателе.
Перед каждым использованием или ежедневно	<ul style="list-style-type: none">• Проверьте уровень масла в двигателе.• Проверьте работу тормозной муфты ножа.• Удалите обрезки травы и грязь из-под машины.
Через каждые 25 часов	<ul style="list-style-type: none">• Замените воздушный фильтр; при работе в условиях сильной запыленности чаще меняйте фильтр.• Очистите кожух тормозной муфты ножа.
Ежегодно	<ul style="list-style-type: none">• Замените масло в двигателе.• Замените или заточите нож (потребуется более частая замена или заточка, если режущая кромка быстро притупляется).• Очистите систему воздушного охлаждения; в условиях сильной запыленности производите очистку чаще. Пользуйтесь руководством владельца двигателя.• Дополнительные указания по ежегодному техническому обслуживанию см. в руководстве владельца двигателя.
Ежегодно, или до помещения на хранение	<ul style="list-style-type: none">• Удалите топливо из бака перед проведением ремонта в соответствии с указаниями, а также перед ежегодным периодом хранения.

Внимание: См. руководство владельца двигателя для получения информации о дополнительном техническом обслуживании.

Примечание: Запасные части приобретаются в сервис-центре официального дилера (чтобы найти ближайший сервисный центр, посетите сайт www.toro.com) или на сайте www.shoptoro.com.

Техника безопасности при обслуживании

- Прежде чем выполнять любые процедуры технического обслуживания, отсоедините провод от свечи зажигания.
- Используйте перчатки и средства защиты глаз во время технического обслуживания машины.
- Прикосновение к острозаточенному ножу может привести к получению серьезной травмы. При техническом обслуживании ножа используйте перчатки.
- Никогда не изменяйте конструкцию защитных устройств. Регулярно проверяйте исправность их работы.
- При опрокидывании машины топливо может вытечь. Топливо является воспламеняющейся, взрывоопасной жидкостью и может стать причиной травмы. Не выключайте двигатель до полной выработки топлива или откачайте топливо ручным насосом; запрещается использовать перелив топлива сифоном.

Подготовка к операциям технического обслуживания

1. Заглушите двигатель и дождитесь остановки всех движущихся частей.
2. Отсоедините провод от свечи зажигания (Рисунок 31).

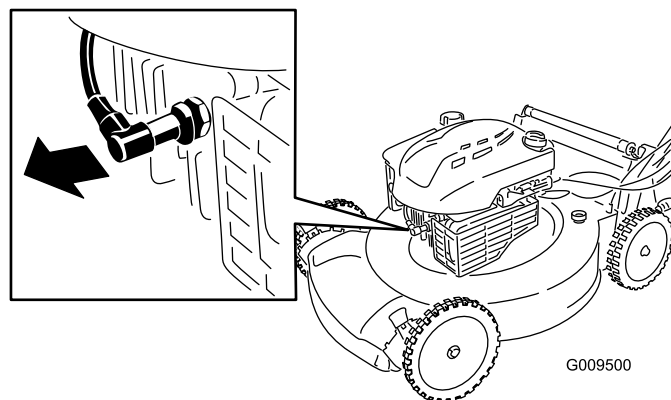


Рисунок 31

1. Провод свечи зажигания

- После выполнения процедур(ы) технического обслуживания подсоедините провод к свече зажигания.

Внимание: Перед переворачиванием машины для замены масла или ножа подождите, пока топливо в баке не выработается полностью в режиме нормальной работы. При необходимости переворачивания машины до выработки топлива используйте ручной топливный насос для выкачивания топлива. Всегда переворачивайте машину на одну сторону таким образом, чтобы масляный щуп был направлен вниз.

Замена воздушного фильтра

Интервал обслуживания: Через каждые 25 часов

- Используя отвертку, откройте крышку воздушного фильтра (Рисунок 32).

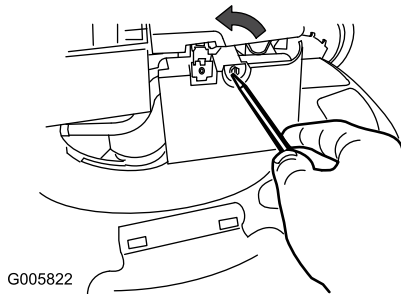


Рисунок 32

- Замените воздушный фильтр (Рисунок 33).

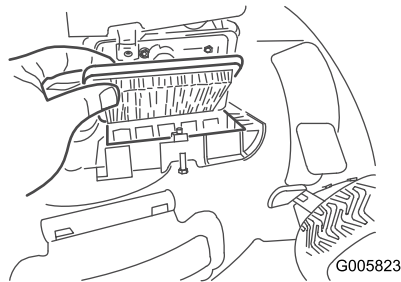


Рисунок 33

- Установите крышку воздушного фильтра.

Замена масла в двигателе

Интервал обслуживания: Через первые 5 часа

Ежегодно

Заменять моторное масло не требуется, но если вы хотите заменить масло, используйте следующий порядок действий.

Примечание: Перед заменой масла включите двигатель на несколько минут для прогрева. Разогретое масло

обладает повышенной текучестью, что позволяет удалить большее количество загрязняющих частиц.

Максимальный объем заправки: 0,53 л; тип: автомобильное масло, содержащее моющие присадки, классификации по следующим стандартам API: SAE 30 SF, SG, SH, SJ, SL и выше.

- Установите газонокосилку на ровную поверхность.
- См. [Подготовка к операциям технического обслуживания \(страница 19\)](#)
- Извлеките масломерный щуп (Рисунок 34).

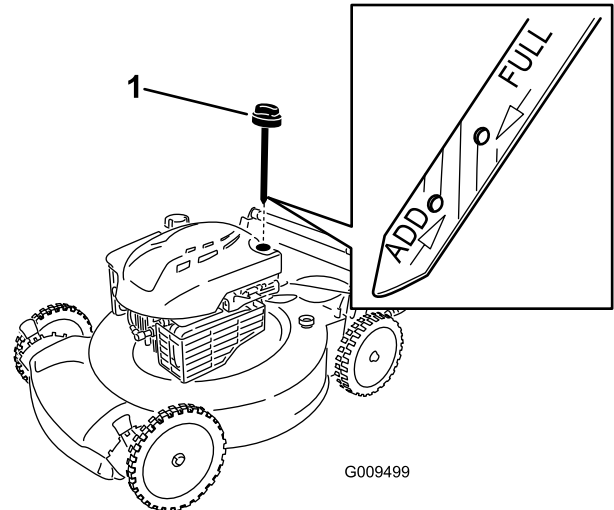


Рисунок 34

- Масломерный щуп

- Для слива отработанного масла через маслозаливную патрубку переверните машину набок воздушным фильтром вверх (Рисунок 35).

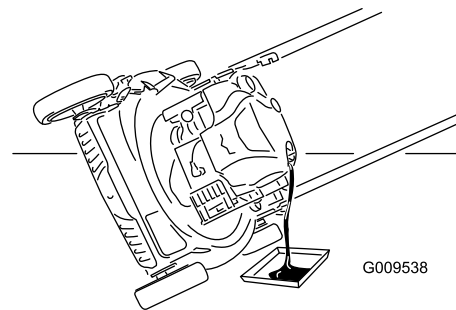


Рисунок 35

- Верните машину в рабочее положение.
- Медленно заполните маслом емкость картера примерно на 3/4 объема через маслозаливную горловину.
- Подождите около 3 минут, пока уровень масла не установится в картере.
- Протрите щуп чистой материей.
- Вставьте щуп до упора в маслозаливную патрубку, затем извлеките щуп.

10. Определите уровень масла по отметкам на щупе (Рисунок 34).
- Если уровень масла ниже отметки «Долить» на масломерном щупе, медленно залейте небольшое количество масла в заливную горловину маслобака и повторите операции с 8 по 10 до повышения уровня масла до отметки «Полный» на масломерном щупе.
 - Если уровень масла на масломерном щупе находится выше отметки «Полный», слейте масло, чтобы довести его уровень до метки «Полный».

Внимание: Если уровень масла в картере двигателя слишком низкий или слишком высокий во время запуска двигателя, это может привести к его повреждению.

11. Надежно вставьте щуп.
12. Утилизируйте использованное масло в соответствии с требованиями.

Замена ножа

Интервал обслуживания: Ежегодно

Внимание: Для правильной установки ножа потребуются динамометрический ключ. При отсутствии динамометрического ключа или условий, необходимых для выполнения этой процедуры свяжитесь с уполномоченным дилером по техническому обслуживанию.

Осмотр ножа следует производить каждый раз после выработки очередного бака топлива. При обнаружении трещин или других повреждений нож следует немедленно заменить. Если лезвие ножа затуплено или имеет зазубрины, заточите и отбалансируйте его или замените.

При техническом обслуживании ножа используйте перчатки.

1. Отсоедините провод от свечи зажигания. См. [Подготовка к операциям технического обслуживания \(страница 19\)](#)
2. Переверните машину на одну сторону таким образом, чтобы масляный щуп был направлен вниз.
3. Отверните 2 гайки крепления ножа и прижим (Рисунок 36).

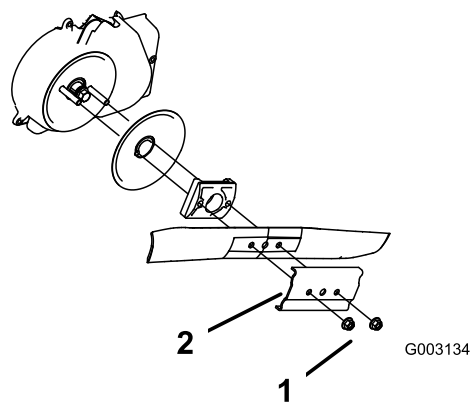


Рисунок 36

1. Гайки ножа
 2. Прижим
-
4. Извлеките нож (Рисунок 36).
 5. Установите новый нож (Рисунок 36).
 6. Установите снятый ранее прижим.
 7. Установите гайки ножа и затяните их с моментом от 20 до 37 Н·м.

Очистка кожуха тормозной муфты ножа

Интервал обслуживания: Через каждые 25 часов

Ежегодно производите очистку кожуха тормозной муфты ножа для предотвращения остановки ножа во время скапывания.

1. Отсоедините провод от свечи зажигания. См. [Подготовка к операциям технического обслуживания \(страница 19\)](#)
2. Переверните машину на одну сторону таким образом, чтобы масляный щуп был направлен вниз.
3. Отверните 2 гайки крепления ножа и прижим (Рисунок 37).

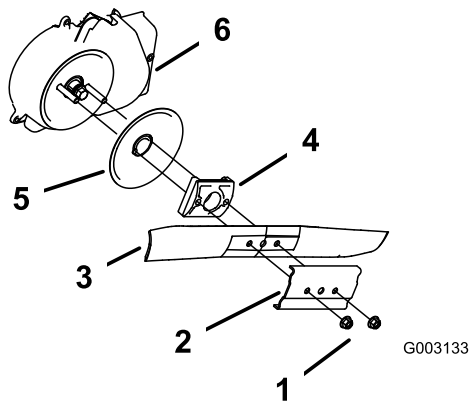


Рисунок 37

- | | |
|---------------|-------------------------------|
| 1. Гайки ножа | 4. Привод ножа |
| 2. Прижим | 5. Диск |
| 3. Нож | 6. Кожух тормозной муфты ножа |

4. Извлеките нож (Рисунок 37).
5. Снимите привод ножа и диск (Рисунок 37).
6. Снимите кожух тормозной муфты ножа (Рисунок 37).
7. Щеткой или продувкой удалите мусор изнутри кожуха и вокруг всех частей.
8. Установите снятый ранее кожух тормозной муфты ножа.
9. Установите снятые ранее привод ножа и диск.
10. Установите снятые ранее нож и прижим (Рисунок 37).
11. Установите гайки ножа и затяните их с моментом от 20 до 37 Н·м.

Регулировка самоходного привода

После установки нового троса самоходного привода или в случае нарушения регулировки самоходного привода отрегулируйте его.

1. Поверните ручку регулировки против часовой стрелки, чтобы ослабить натяжку троса (Рисунок 38).

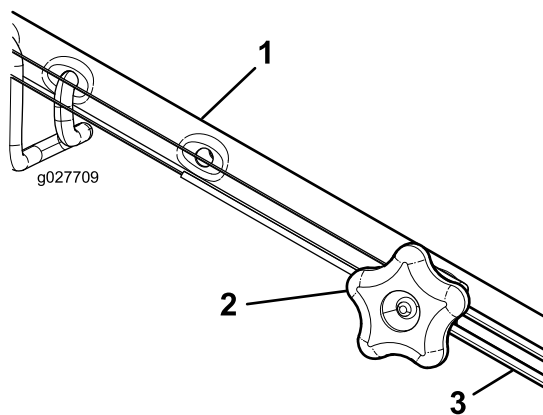


Рисунок 38

- | | |
|--------------------------|--|
| 1. Ручка (левая сторона) | 3. Трос управления самоходным приводом |
| 2. Ручка регулировки | |

2. Отрегулируйте натяжение троса (Рисунок 38), потянув его назад или вперед, затем удерживайте в этом положении.

Примечание: Нажмите на трос, чтобы переместить его в сторону двигателя для увеличения тяги; потяните его в направлении от двигателя, чтобы уменьшить тягу.

3. Усиление затяжки троса производится поворотом ручки регулировки по часовой стрелке.

Примечание: Надежно затяните ручку от руки.

Очистка пространства под машиной

Интервал обслуживания: Перед каждым использованием или ежедневно

Для получения наилучших результатов производите очистку машины вскоре после окончания скашивания.

1. Переместите машину на ровную, плоскую поверхность с твердым покрытием.
2. Прежде чем покинуть место оператора, заглушите двигатель и дождитесь остановки всех движущихся частей машины.
3. Опустите машину на самую низкую высоту скашивания; см. [Регулировка высоты скашивания \(страница 11\)](#).
4. Промойте область под задним отражателем, где скошенная трава и листья проходят из корпуса в мешок для сбора травы.

Примечание: Промывайте эту область, когда рычаг включения сбора травы находится в крайнем переднем и в крайнем заднем положениях.

5. Присоедините садовый шланг, подключенный к источнику воды, к отверстию для промывки в корпусе (Рисунок 39).

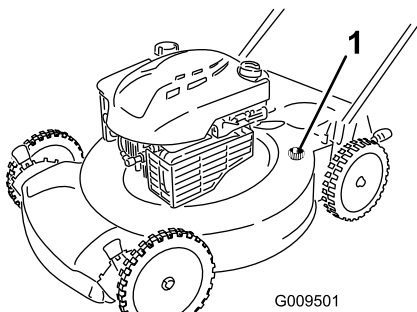


Рисунок 39

1. Отверстие для промывки
-
6. Включите подачу воды.
 7. Запустите двигатель и дайте ему поработать до тех пор, пока из-под машины не перестанет выходить измельченная трава.
 8. Заглушите двигатель.
 9. Перекройте подачу воды и отсоедините садовый шланг от машины.
 10. Запустите двигатель и дайте ему поработать несколько минут, чтобы просушить корпус для предотвращения его ржавления.
 11. Прежде чем убрать машину в закрытое помещение, дайте двигателю остыть.

Хранение

Храните газонокосилку в прохладном, чистом и сухом месте.

Подготовка газонокосилки для хранения

1. Согласно рекомендации изготовителя двигателя, перед последней в году заправкой двигателя добавьте в свежее топливо стабилизатор топлива.
2. Должным образом утилизируйте все неиспользованное топливо. Утилизируйте его в соответствии с местными правилами или используйте в вашем автомобиле.

Примечание: Старое топливо в топливном баке является основной причиной затрудненного запуска. Не храните топливо без стабилизатора более 30 суток и не храните стабилизированное топливо более 90 суток.

3. Дайте возможность машине поработать до тех пор, пока двигатель не остановится, израсходовав все топливо.
4. Снова запустите двигатель.
5. Дайте двигателю поработать до тех пор, пока он остановится. Если двигатель больше не запускается, значит, его топливная система достаточно осушена.
6. Отсоедините провод от свечи зажигания.
7. Выверните свечу зажигания, залейте 30 мл (1 унцию) масла в отверстие для свечи и потяните шнур стартера плавно несколько раз для того, чтобы масло распространилось по стенкам цилиндра, предотвращая коррозию во время перерывов в эксплуатации.
8. Вверните свечу зажигания, но не затягивайте ее.
9. Затяните все гайки, болты и винты.

Расконсервация машины после хранения

1. Проверьте и затяните все крепления.
2. Выверните свечу зажигания и произведите ускоренную прокрутку двигателя с помощью ручного стартера для удаления остатков масла из цилиндра.
3. Установите свечу зажигания и затяните ее тарированным ключом с моментом 20 Нм.
4. Выполните все необходимые процедуры технического обслуживания; см. [Техническое обслуживание \(страница 19\)](#).

5. Проверьте уровень масла в двигателе, см. [Проверка уровня масла в двигателе \(страница 11\)](#).
6. Заполните топливный бак свежим бензином, см. [Заправка топливного бака \(страница 10\)](#).
7. Присоедините провод к свече зажигания.

Примечания:

Примечания:

Примечания:



Гарантия компании Toro (The Toro Warranty)

Двухгодичная полная гарантия (ограниченная гарантия на 45 дней при коммерческом использовании)

Гарантия запуска (GTS) компании Toro

Трехгодичная полная гарантия (при коммерческом использовании не применяется)

56 см Recycler®

50.8 см (20 дюймов), машина для мульчирования/сбора травы в мешок

Моторные самоходные газонокосилки

Условия гарантии и товары, на которые она распространяется

Компания Toro и ее филиал – компания Toro Warranty, в соответствии с заключенным ими соглашением, совместно гарантируют отремонтировать любое изделие компании Toro, указанное ниже, если оно используется для бытовых целей*, при обнаружении дефекта материала или изготовления, при прекращении его работы из-за отказа компонента в указанный ниже период или если двигатель, на который распространяется гарантия Toro GTS (гарантированный запуск), не запустился с первого или второго рывка при условии проведения планового технического обслуживания, требуемого в *Руководстве для оператора*.

Настоящая гарантия включает стоимость деталей и трудозатраты, но вы должны оплатить транспортные расходы.

Действуют следующие гарантийные периоды, начиная с первоначальной даты приобретения:

Изделия	Гарантийный период
56 см Recycler и машина для мульчирования/сбора травы в мешок, 51 см, вместе с навесным оборудованием	Полная гарантия на 2 года
GTS (Гарантированный запуск)	Полная гарантия на 3 года
Двигатель	Полная гарантия на 3 года
Аккумулятор	Полная гарантия на 1 год

Ограниченная гарантия при коммерческом использовании*

На все изделия с бензиновым приводом компании Toro, используемые для коммерческих целей, в организациях или при сдаче в аренду, действует 45-дневная гарантия на отсутствие дефектов материалов или изготовления. Настоящая гарантия не охватывает компоненты, подвергающиеся естественному износу.

Настоящая гарантия запуска GTS компании Toro не распространяется на изделия, используемые в коммерческих целях.*

Инструкции по обращению за гарантийным обслуживанием

Если вы считаете, что ваше изделие компании Toro содержит дефект материала или изготовления, или если взрослый физически развитый человек больше не может запустить двигатель машины за один или два рывка, выполните следующие действия:

1. Обратитесь в любой сервис-центр официального дилера компании Toro для проведения обслуживания. Найдите ближайшего к вам дилера, посетив наш веб-сайт www.Toro.com. Вы можете также позвонить по телефонам, указанным в п. 3, чтобы воспользоваться круглосуточной системой поиска сервисных центров Toro.
2. Привезите изделие и документы, подтверждающие факт покупки (товарный чек), в сервисный центр дилера. В сервисном центре будет произведена диагностика неисправности и определено, распространяется ли действие гарантии на данную неисправность.
3. Если по какой-либо причине вы не удовлетворены анализом сервисного центра или предоставленной технической помощью, обратитесь к нам по адресу:

Компания Toro (The Toro Company)
 Отдел обслуживания клиентов, подразделение RLC
 8111 Lyndale Avenue South
 Bloomington, MN 55420-1196
 Бесплатный телефон 866-214-9807 (для клиентов в США)
 Бесплатный телефон 866-214-9808 (для клиентов в Канаде)

Обязанности владельца

Вы обязаны обслуживать изделие компании Toro с соблюдением процедур технического обслуживания, описанных в *Руководстве оператора*. Такое плановое техническое обслуживание, проводимое как дилером, так и вами лично, осуществляется за ваш счет.

Другие страны, кроме США и Канады

Данная гарантия недействительна в Мексике. Покупатели, которые приобрели изделия Toro за пределами США или Канады, для получения гарантийных полисов для своей страны, провинции и штатов должны обращаться к местному дистрибьютору (дилеру) компании Toro. Если по какой-либо причине вы не удовлетворены услугами вашего дистрибьютора или испытываете трудности с получением информации о гарантии, обратитесь к импортеру изделий компании Toro. Если все другие средства оказались безуспешными, вы можете обратиться к нам в компанию Toro Warranty Company.

Закон Австралии о защите прав потребителей: Клиенты в Австралии могут найти информацию, относящуюся к Закону Австралии о защите прав потребителей, внутри упаковки или у своего местного дилера компании Toro.

* Бытовое использование означает использование изделия на том же участке земли, где стоит ваш дом. Применение в нескольких местах, в учреждении или сдача в аренду рассматриваются как коммерческое использование, при этом будет действовать гарантия на коммерческое использование.

Случаи нераспространения гарантий

На некоторые изделия не существует другой прямой гарантии, кроме специального объема гарантийной защиты систем с вредными выбросами и гарантии на двигатель для некоторых изделий. Действие этой прямой гарантии не распространяется на следующее:

- Стоимость регулярного технического обслуживания или таких запчастей, как фильтры, топливо, смазочные материалы, замена масла, свечи зажигания, воздушные фильтры, заточка ножей или изношенные ножи, регулировки тросов/рычагов или регулировки тормоза и сцепления
- Любое изделие или деталь, которые были изменены, использовались неправильно или небрежно, либо требуют замены (ремонта) вследствие аварии или отсутствия надлежащего технического обслуживания
- Расходы на приемку и доставку
- Ремонты или попытки ремонта иными лицами, помимо официального сервис-центра дилера компании Toro
- Ремонты, необходимые из-за несоблюдения рекомендуемых правил использования топлива (более подробную информацию см. в *Руководстве оператора*)
 - Удаление загрязнений из топливной системы не покрывается гарантией
 - Использование старого топлива (полученного более одного месяца назад) или топлива, содержащего более 10% этилового спирта или более 15% MTBE
 - Невыполнение слива топливной системы перед любым периодом простоя одного месяца
- Ремонты или регулировки для исправления затрудненного запуска в связи со следующим:
 - Несоблюдение установленных регламентов технического обслуживания или рекомендуемых правил использования топлива
 - Удар вращающегося ножа газонокосилки о какой-либо объект
- Особые условия эксплуатации, когда для запуска может потребоваться больше двух рывков:
 - Запуск в первый раз после продолжительного периода простоя (свыше одного месяца) или сезонного хранения
 - Запуски в холодную погоду, которая наблюдается ранней весной или поздней осенью
 - Неправильный порядок запуска – если вы испытываете трудности с запуском устройства, сверьтесь с *Руководством для оператора*, чтобы убедиться в том, что вы соблюдаете правильный порядок действий при запуске. Это может избавить вас от ненужного посещения официального дилерского сервис-центра Toro.

Общие условия

Все ремонты, на которые распространяется действие настоящей гарантии, должны выполняться сервисным центром официального дилера компании Toro с использованием штатных запасных частей компании Toro. Выполнение ремонта официальным дилером компании Toro является вашим единственным возмещением убытков по настоящей гарантии.

Ни компания Toro, ни компания Toro Warranty не несут ответственности за косвенные, случайные или последующие убытки, связанные с использованием изделий Toro, на которые распространяется действие настоящих гарантий, включая любые затраты или расходы на предоставление замещающего оборудования или услуг на время обоснованных периодов нарушения работы или неиспользования оборудования во время ожидания завершения ремонта в соответствии с настоящими гарантиями.

В некоторых странах не допускается исключать случайные или последующие убытки и вышеуказанные исключения могут на вас не распространяться.

Настоящая гарантия предоставляет вам конкретные законные права, но вы можете также иметь и другие права, которые меняются в зависимости от страны использования.