



# Kit de volet de goulotte

Tondeuse GrandStand®

N° de modèle 133-1434

## Instructions de montage

**Remarque:** Les côtés gauche et droit de la machine sont déterminés d'après la position d'utilisation normale.

### ⚠ ATTENTION

#### CALIFORNIE

#### Proposition 65 - Avertissement

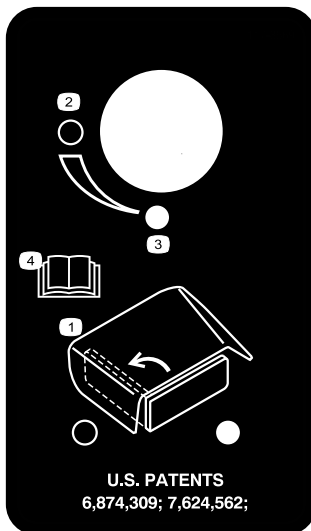
Ce produit contient une ou des substances chimiques considérées par l'état de Californie comme capables de provoquer des cancers, des anomalies congénitales ou d'autres troubles de la reproduction.

## Sécurité

### Autocollants de sécurité et d'instruction



Des autocollants de sécurité et des instructions bien visibles par l'opérateur sont placés près de tous les endroits potentiellement dangereux. Remplacez tout autocollant endommagé ou manquant.



117-8569

- |                        |  |
|------------------------|--|
| 1. Commande d'éjection | 3. Fermée                                    |
| 2. Ouverte             | 4. Lisez le <i>Manuel de l'utilisateur</i> . |



# Montage

## Pièces détachées

Reportez-vous au tableau ci-dessous pour vérifier si toutes les pièces ont été expédiées.

Procédure	Description	Qté	Utilisation
<b>1</b>	Aucune pièce requise	–	Retrait de la goulotte latérale existante.
<b>2</b>	Goulotte d'éjection latérale Boulon (5/16 x 7-1/2 po) Contre-écrou (5/16 po) Entretoise Ressort	1 1 1 1 1	Montez la goulotte d'éjection latérale.
<b>3</b>	Ensemble poignée Boulon (3/8 x 1 po) Écrou (3/8 po)	1 2 2	Montez la poignée.
<b>4</b>	Serre-câble	3	Acheminez les câbles.
<b>5</b>	Bac de ramassage	1	Montez le bac de ramassage.

# 1

## Retrait de la goulotte latérale existante

Aucune pièce requise

### Procédure

1. Coupez le moteur, attendez l'arrêt complet de toutes les pièces mobiles, serrez le frein de stationnement et enlevez la clé de contact.
2. Retirez le contre-écrou, le boulon, le ressort et l'entretoise qui fixent le déflecteur d'herbe aux supports de pivot ([Figure 1](#)). Retirez le déflecteur d'herbe.

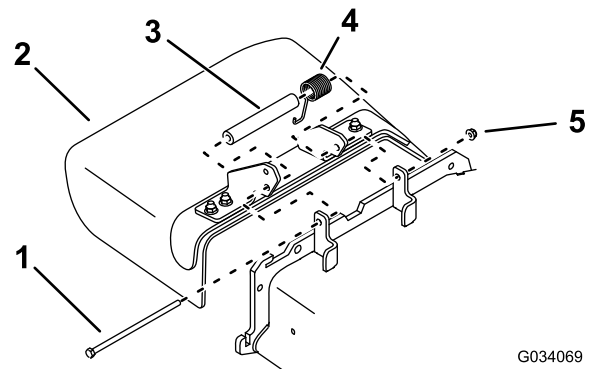


Figure 1

- |                       |                 |
|-----------------------|-----------------|
| 1. Boulon             | 4. Ressort      |
| 2. Déflecteur d'herbe | 5. Contre-écrou |
| 3. Entretoise         |                 |

G034069

# 2

## Montage de la goulotte d'éjection latérale

### Pièces nécessaires pour cette opération:

1	Goulotte d'éjection latérale
1	Boulon (5/16 x 7-1/2 po)
1	Contre-écrou (5/16 po)
1	Entretoise
1	Ressort

### Procédure

#### ⚠ ATTENTION

Si l'ouverture d'éjection n'est pas fermée, la machine peut projeter des objets dans votre direction ou celles d'autres personnes et causer des blessures graves. Un contact avec la lame est également possible.

- N'utilisez jamais la machine sans l'équiper d'une plaque d'obturation, d'un déflecteur de déchiquetage, d'une goulotte ou d'un bac de ramassage.
- Vérifiez que le déflecteur d'herbe est abaissé.

1. Alignez le support de la goulotte d'éjection latérale et le support du tablier, puis placez l'entretoise et le ressort neufs sur le déflecteur d'herbe (Figure 2).

**Remarque:** L'extrémité en L du ressort doit se trouver derrière le bord du tablier.

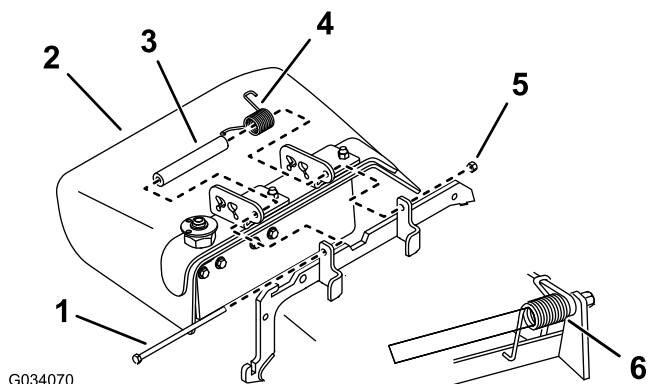


Figure 2

- |                       |                     |
|-----------------------|---------------------|
| 1. Boulon             | 4. Ressort          |
| 2. Déflecteur d'herbe | 5. Contre-écrou     |
| 3. Entretoise         | 6. Ressort en place |

2. Remettez le boulon et l'écrou. Placez l'extrémité en J du ressort autour du déflecteur d'herbe (Figure 2).
3. Serrez l'écrou jusqu'à ce que le bout du boulon soit au même niveau de l'écrou.

**Remarque:** Ne serrez pas excessivement.

**Important:** Le déflecteur d'herbe doit pouvoir s'abaisser en position. Soulevez le déflecteur pour vérifier qu'il s'abaisse complètement.

# 3

## Montage de la poignée

### Pièces nécessaires pour cette opération:

1	Ensemble poignée
2	Boulon (3/8 x 1 po)
2	Écrou (3/8 po)

### Procédure

1. Dégagez le coussin et déposez le réservoir de carburant; voir le *Manuel de l'utilisateur* de la machine.
2. Utilisez un foret de 3/8 pouce pour percer les 2 trous sur le côté gauche de la machine, comme montré à la Figure 3.

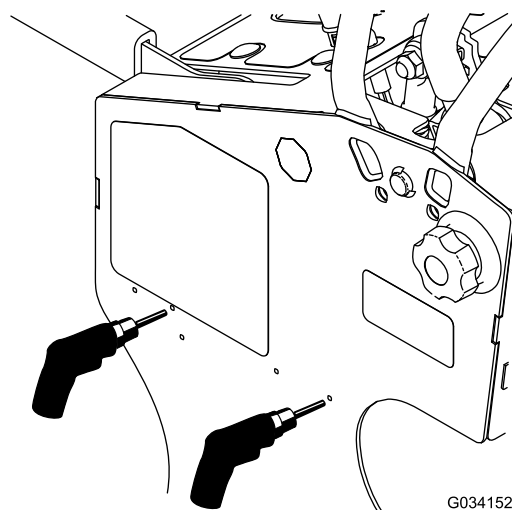
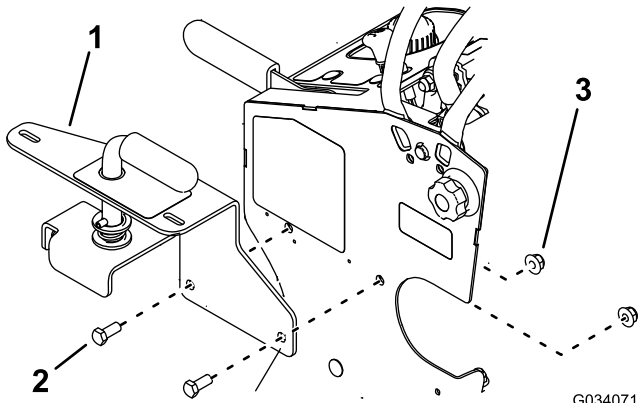


Figure 3

G034152

- Fixez la poignée sur la machine à l'aide de 2 boulons et 2 écrous, comme montré à la [Figure 4](#).



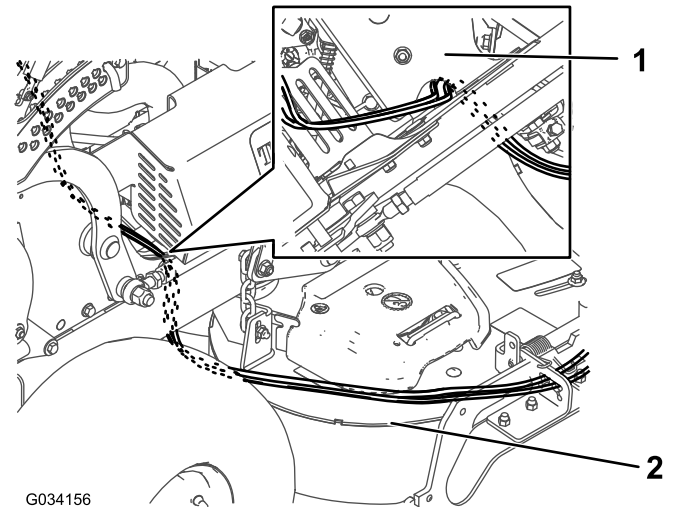
**Figure 4**

G034071

- Ensemble poignée
- Boulon
- Écrou

- Reposez le réservoir de carburant et fixez le coussin; voir le *Manuel de l'utilisateur* de la machine.

- Faites passer les câbles à travers la plaque de moteur et jusqu'à l'autre côté du tablier de coupe, comme montré à la [Figure 6](#).



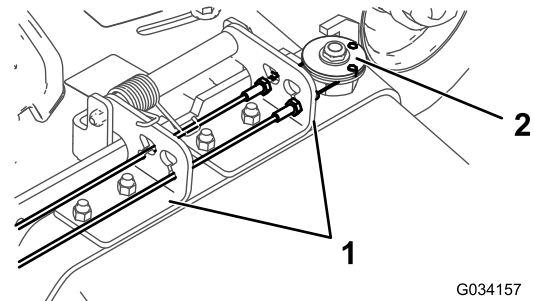
**Figure 6**

Moteur non représenté dans l'encadré

- Plaque de moteur
- Tablier de coupe

- Retirez les écrous des câbles.
- Insérez les câbles dans le support arrière de la goulotte d'éjection ([Figure 7](#)).

**Remarque:** Faites passer le câble sur le côté gauche de la poignée, à travers le côté gauche du support; faites passer l'autre câble à travers le côté droit.



**Figure 7**

- Supports de la goulotte d'éjection
- Poulie

- Placez un écrou sur chaque câble.
- Insérez les câbles à travers le support avant et placez les autres écrous sur le câble ([Figure 8](#)).

# 4

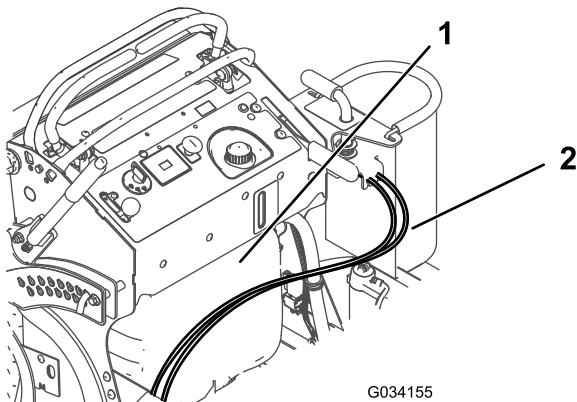
## Acheminement des câbles

### Pièces nécessaires pour cette opération:

3	Serre-câble
---	-------------

### Procédure

- Acheminez les câbles en travers de la machine, devant le réservoir de carburant ([Figure 5](#)).



**Figure 5**

Moteur non représenté

G034155

- Réservoir de carburant
- Câble

# 5

## Montage du bac de ramassage

Pièces nécessaires pour cette opération:

1	Bac de ramassage
---	------------------

### Procédure

Insérez le bac de ramassage dans les fentes de l'ensemble poignée (Figure 10).

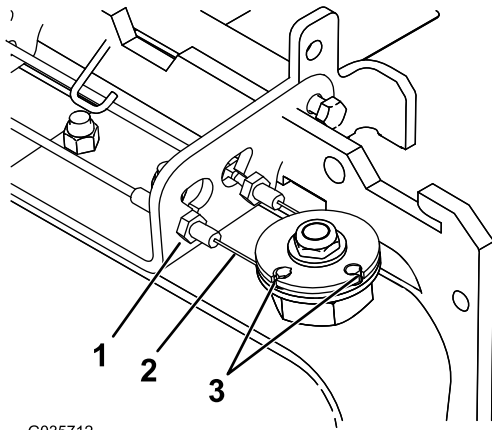


Figure 8

1. Écrou
2. Les câbles sont tendus.
3. Fentes dans la poulie

7. Glissez les extrémités des câbles dans les fentes de la poulie (Figure 8).
8. Ajustez les écrous sur les câbles pour tendre ces derniers entre le support et la poulie (Figure 8).
9. Vérifiez que le volet de la goulotte est parallèle au tablier et que les lames ne le touchent pas lorsque vous déplacez la poignée de commande de la goulotte à la position fermée; ajustez les câbles au besoin.
10. Utilisez des serre-câbles pour fixer les câbles à la grille de protection du ventilateur, à l'écart des pièces mobiles (Figure 9).

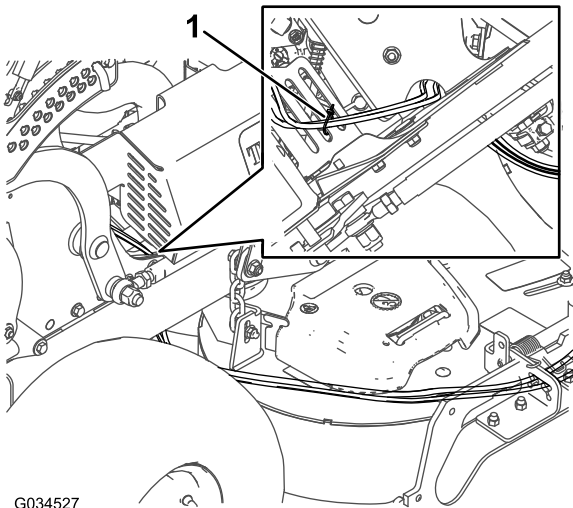


Figure 9

Moteur non représenté dans l'encadré

1. Serre-câble

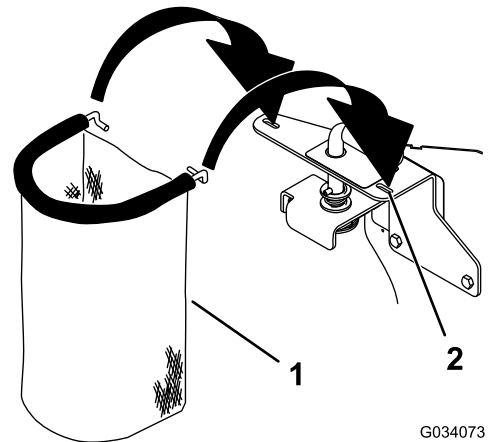


Figure 10

1. Bac de ramassage
2. Fentes dans l'ensemble poignée

# Utilisation

## Utilisation du volet de goulotte

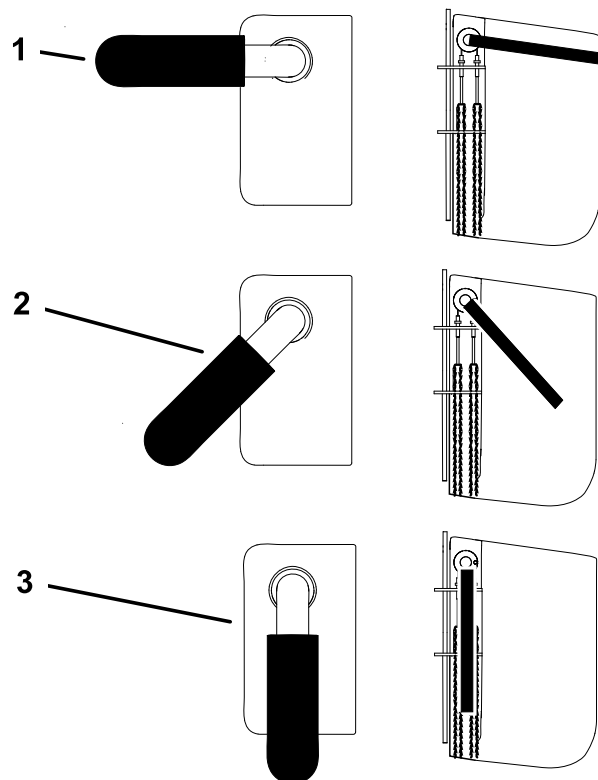
### **⚠ PRUDENCE**

Le volet ne ferme pas l'ouverture de la goulotte hermétiquement. De l'herbe et des objets peuvent être projetés en direction de personnes à proximité, et causer de graves blessures.

- Sachez dans quel sens s'effectue l'éjection et assurez-vous de ne pas la diriger vers qui que ce soit.
- Dégagez la zone de travail des obstacles éventuels tels pierres, branches, etc.
- Ne mettez jamais les mains ou les pieds sous le tablier de coupe ou la zone d'éjection.
- N'essayez jamais de dégager la zone d'éjection ou les lames du tablier de coupe sans couper le moteur et enlevez la clé de contact auparavant.

Utilisez le volet de la goulotte pour arrêter temporairement ou dévier les débris d'herbe dans la direction opposée aux trottoirs, parcs de stationnement, patios, ou tout autre endroit sur lequel vous ne voulez pas faire tomber d'herbe. Le volet de la goulotte a 3 positions de réglage : complètement ouvert, ouvert à 45 degrés et fermé.

- Tournez la poignée du volet à la position complètement ouverte pour éjecter les déchets d'herbe (Figure 11).
- Tournez la poignée à 45 degrés pour dévier l'herbe éjectée (Figure 11).
- Tournez la poignée à la position fermée pour arrêter les déchets d'herbe (Figure 11).



**Figure 11**

1. Volet de goulotte complètement ouvert
2. Volet de goulotte ouvert à 45 degrés
3. Volet de goulotte fermé

**Remarques:**



**Count on it.**