

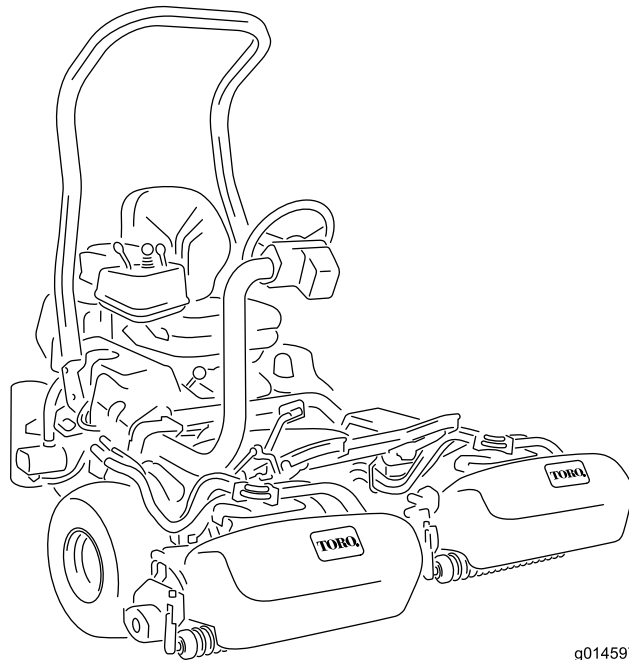


**Count on it.**

**Manuel de l'utilisateur**

**Groupe de déplacement  
Greensmaster® 3320 TriFlex®**

N° de modèle 04530—N° de série 316000001 et suivants



g014597



Ce produit est conforme à toutes les directives européennes pertinentes. Pour plus de renseignements, reportez-vous à la Déclaration de conformité spécifique du produit fournie séparément.

## ▲ ATTENTION

### CALIFORNIE

#### Proposition 65 - Avertissement

Ce produit contient une ou des substances chimiques considérées par l'état de Californie comme capables de provoquer des cancers, des anomalies congénitales ou d'autres troubles de la reproduction.

Les gaz d'échappement de ce produit contiennent des substances chimiques considérées par l'état de Californie comme susceptibles de provoquer des cancers, des malformations congénitales et autres troubles de la reproduction.

Ce système d'allumage par étincelle est conforme à la norme canadienne ICES-002.

Vous commettez une infraction à la section 4442 ou 4443 du Code des ressources publiques de Californie si vous utilisez cette machine dans une zone boisée, broussailleuse ou recouverte d'herbe sans qu'elle soit équipée d'un pare-étincelles, comme défini à la section 4442, en bon état de marche, ou sans que le moteur soit construit, équipé et entretenu pour prévenir les incendies.

## Introduction

Cette machine est une tondeuse autoportée à cylindre prévue pour les utilisateurs professionnels employés à des applications commerciales. Elle est principalement conçue pour tondre les pelouses régulièrement entretenues dans les parcs, les terrains de golf, les terrains de sports et les espaces verts commerciaux. Elle n'est pas conçue pour couper les broussailles et autre végétation sur le bord des routes ni pour des utilisations agricoles.

Lisez attentivement cette notice pour apprendre comment utiliser et entretenir correctement votre produit, et éviter de l'endommager ou de vous blesser. Vous êtes responsable de l'utilisation sûre et correcte du produit.

Vous pouvez contacter Toro directement sur [www.Toro.com](http://www.Toro.com) pour tout renseignement concernant un produit ou un accessoire, pour obtenir l'adresse des concessionnaires ou pour enregistrer votre produit.

Pour obtenir des prestations de service, des pièces Toro d'origine ou des renseignements complémentaires,

munissez-vous des numéros de modèle et de série du produit et contactez un concessionnaire-réparateur ou le service client Toro agréé. La Figure 1 indique l'emplacement des numéros de modèle et de série du produit. Inscrivez les numéros dans l'espace réservé à cet effet.

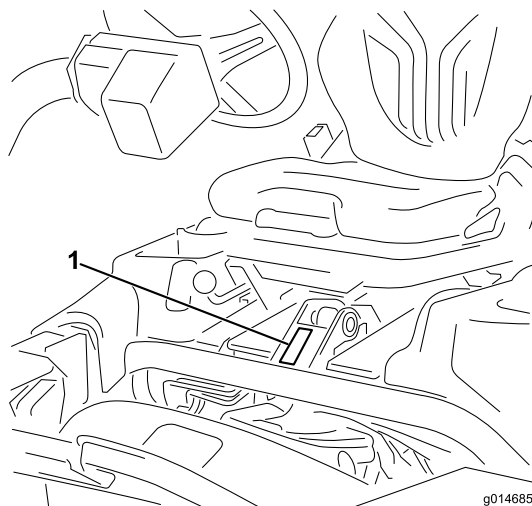


Figure 1

1. Emplacement des numéros de modèle et de série

N° de modèle \_\_\_\_\_

N° de série \_\_\_\_\_

Les mises en garde de ce manuel soulignent des dangers potentiels et sont signalées par le symbole de sécurité (Figure 2), qui indique un danger pouvant entraîner des blessures graves ou mortelles si les précautions recommandées ne sont pas respectées.



Figure 2

1. Symbole de sécurité

Ce manuel utilise deux termes pour faire passer des renseignements essentiels. **Important**, pour attirer l'attention sur des renseignements mécaniques spécifiques et **Remarque**, pour insister sur des renseignements d'ordre général méritant une attention particulière.

# Table des matières

Sécurité .....	4
Consignes de sécurité.....	4
Consignes de sécurité.....	5
Niveau de puissance acoustique.....	6
Niveau de pression acoustique.....	6
Niveau de vibrations dans les mains et les bras .....	6
Niveau de vibrations dans tout le corps .....	7
Autocollants de sécurité et d'instruction .....	8
Mise en service .....	13
1 Montage de l'arceau de sécurité .....	14
2 Montage du siège .....	14
3 Montage du volant .....	15
4 Activation et charge de la batterie.....	15
5 Montage du refroidisseur d'huile (option) .....	17
6 Montage des crochets du bac à herbe.....	17
7 Montage des plateaux de coupe .....	17
8 Réglage de la fonction tonte constante.....	17
9 Ajout d'une masse arrière .....	18
10 Mise en place des autocollants UE.....	18
11 Réduction de la pression des pneus .....	18
12 Rodage des freins .....	18
Vue d'ensemble du produit .....	19
Commandes .....	19
InfoCenter.....	20
Caractéristiques techniques .....	25
Outils et accessoires.....	25
Utilisation .....	26
Sécurité avant tout .....	26
Contrôle du niveau d'huile moteur .....	26
Remplissage du réservoir de carburant.....	26
Contrôle du niveau de liquide hydraulique .....	28
Contrôle du contact cylindre/contre-lame.....	29
Contrôle de la pression des pneus .....	29
Contrôle du couple de serrage des écrous de roues.....	29
Rodage de la machine.....	29
Démarrage et arrêt du moteur .....	30
Contrôle du système de sécurité.....	30
Contrôle du détecteur de fuite .....	31
Dépose et repose des plateaux de coupe.....	33
La tonte .....	36
Contrôle et nettoyage après utilisation .....	37
Conduire la machine sans tondre .....	37
Transport de la machine .....	37
Remorquage de la machine .....	37
Entretien .....	39
Programme d'entretien recommandé .....	39
Liste de contrôle pour l'entretien journalier.....	40
Lubrification .....	41
Graissage de la machine.....	41
Entretien du moteur .....	41
Entretien du filtre à air .....	41
Vidange de l'huile moteur et remplacement du filtre à huile.....	42

Remplacement des bougies .....	42
Entretien du système d'alimentation .....	43
Remplacement du filtre à carburant .....	43
Contrôle des conduites et raccords.....	44
Entretien du système électrique .....	44
Entretien de la batterie .....	44
Emplacement des fusibles .....	45
Entretien du système d'entraînement .....	45
Réglage du point mort de la transmission .....	45
Réglage de la vitesse de transport .....	46
Réglage de la vitesse de tonte.....	46
Entretien des freins .....	47
Réglage des freins .....	47
Entretien du système hydraulique .....	47
Vidange du liquide hydraulique et remplacement du filtre .....	47
Contrôle des flexibles et conduits hydrauliques.....	48
Entretien des plateaux de coupe .....	48
Rodage des cylindres.....	48
Remisage .....	49

# Sécurité

Cette machine est conçue en conformité avec la norme EN ISO 5395:2013 et la norme ANSI B71.4-2012 et satisfait à ces normes quand le kit masse de roue approprié est ajouté.

Cette machine peut occasionner des accidents si elle n'est pas utilisée ou entretenue correctement. Pour réduire les risques d'accidents et de blessures, respectez les consignes de sécurité qui suivent. Tenez toujours compte des mises en garde signalées par le symbole de sécurité (Figure 2) et la mention Prudence, Attention ou Danger. Ne pas respecter ces instructions, c'est risquer de vous blesser, parfois mortellement.

## Consignes de sécurité

### Apprendre à se servir de la machine

- Lisez le *Manuel de l'utilisateur* et toute autre documentation de formation. Il appartient au propriétaire de la machine d'expliquer le contenu du manuel aux personnes (utilisateurs, mécaniciens, etc.) qui ne peuvent pas le lire.
- Familiarisez-vous avec le maniement correct du matériel, les commandes et les symboles de sécurité.
- Les utilisateurs et mécaniciens doivent tous posséder les compétences nécessaires. Le propriétaire de la machine doit assurer la formation des utilisateurs.
- Ne confiez jamais l'utilisation ou l'entretien de la machine à des enfants ou à des personnes non qualifiées. Certaines législations imposent un âge minimum pour l'utilisation de ce type d'appareil.
- Le propriétaire/l'utilisateur est responsable des dommages matériels ou corporels et peut les prévenir.

### Avant d'utiliser la machine

- Examinez la zone de travail pour déterminer quels accessoires et équipements vous permettront d'exécuter votre tâche correctement et sans danger. Utilisez uniquement les accessoires et équipements agréés par le fabricant.
- Portez des vêtements appropriés, y compris des chaussures solides à semelle antidérapante, des lunettes de protection et des protecteurs d'oreilles. Attachez les cheveux longs. Ne portez pas de bijoux.
- Inspectez la zone de travail et enlevez tout objet pouvant être projeté par la machine (pierres, jouets, câbles, etc.).
- Vérifiez toujours que les commandes de présence de l'utilisateur, les contacteurs de sécurité et les capots de protection sont en place et fonctionnent correctement. N'utilisez pas la machine s'ils ne fonctionnent pas correctement.

## Utilisation

- Ne faites pas tourner le moteur dans un espace clos où le monoxyde de carbone et autres gaz d'échappement dangereux risquent de s'accumuler.
- N'utilisez la machine que sous un bon éclairage et méfiez-vous des trous et autres dangers cachés.
- Assurez-vous que tous les embrayages sont au point mort et que le frein de stationnement est serré avant de mettre le moteur en marche. Ne démarrez le moteur que depuis de la position d'utilisation.
- Ralentissez et redoublez de prudence sur les pentes. La nature du terrain peut affecter la stabilité de la machine. Soyez prudent lorsque vous travaillez à proximité de dénivellations.
- Ralentissez et soyez prudent quand vous changez de direction et quand vous faites demi-tour sur les pentes.
- N'utilisez jamais la machine si les capots de protection ne sont pas en place. Vérifiez la fixation, le réglage et le fonctionnement de tous les verrouillages de sécurité.
- Ne modifiez pas le réglage du régulateur et ne faites pas tourner le moteur à un régime excessif.
- Arrêtez la machine sur une surface plane, abaissez les plateaux de coupe, débrayez toutes les commandes, serrez le frein de stationnement et coupez le moteur avant de quitter la position d'utilisation, pour quelque raison que ce soit, y compris pour vider les bacs à herbe.
- Arrêtez la machine et vérifiez son état si elle a percuté un obstacle ou vibre de manière inhabituelle. Effectuez les réparations nécessaires avant de réutiliser la machine.
- N'approchez pas les pieds et les mains des plateaux de coupe.
- Avant de faire marche arrière, vérifiez que la voie est libre juste derrière la machine et sur sa trajectoire.
- Ne transportez jamais de passagers et ne laissez approcher personne de la surface de travail (spectateurs, animaux, etc.).
- Ralentissez et soyez prudent quand vous changez de direction et quand vous traversez des routes et des trottoirs. Arrêtez les cylindres quand vous ne tondez pas.
- N'utilisez pas la machine si vous êtes fatigué, malade ou sous l'emprise de l'alcool, de drogues ou de médicaments.
- La foudre peut causer des blessures graves ou mortelles. Si vous voyez des éclairs ou que vous entendez le tonnerre à proximité, n'utilisez pas la machine et mettez-vous à l'abri.
- Soyez prudent lorsque vous chargez la machine sur une remorque ou un camion, et lorsque vous la déchargez.
- Soyez prudent à l'approche de tournants sans visibilité, de buissons, d'arbres ou d'autres objets susceptibles de masquer la vue.

## Système de protection antiretourne-ment (ROPS) – Utilisation et entretien

- Le système ROPS est un dispositif de sécurité intégré et efficace. Attachez toujours la ceinture de sécurité quand vous conduisez la machine.
- Apprenez à détacher rapidement la ceinture de sécurité en cas d'urgence.
- Vérifiez précisément la hauteur libre avant de passer sous un obstacle (par ex. branches, portes, câbles électriques, etc.) et évitez de le toucher.
- Maintenez le système ROPS en bon état de marche en vérifiant minutieusement et régulièrement son état et en gardant toutes les fixations bien serrées.
- Remplacez le système ROPS s'il est endommagé. Ne le réparez pas et ne le révisiez pas.
- Ne déposez pas le système ROPS.
- Toute modification du système ROPS doit être agréée par le fabricant.

## Entretien et remisage

- Garez la machine sur une surface plane et horizontale, débrayez toutes les commandes, abaissez les plateaux de coupe, serrez le frein de stationnement, coupez le moteur, enlevez la clé de contact et débranchez le fil de la ou des bougie(s). Attendez l'arrêt complet de toutes les pièces mobiles avant de régler, de nettoyer ou de réparer la machine.
- Pour éviter les risques d'incendie, enlevez les débris d'herbe coupée et autres agglomérés sur le plateau de coupe, les dispositifs d'entraînement, les silencieux et le moteur. Nettoyez les coulées éventuelles d'huile ou de carburant.
- Laissez refroidir le moteur avant de remiser la machine à l'écart de toute flamme.
- Fermez le robinet d'arrivée de carburant si vous remisez ou faites transporter la machine. Ne stockez pas le carburant près d'une flamme et ne vidangez pas le réservoir de carburant à l'intérieur d'un local.
- Ne confiez jamais l'entretien de la machine à des personnes non qualifiées.
- Utilisez des chandelles pour soutenir les composants au besoin.
- Libérez la pression emmagasinée dans les composants avec précaution.
- Débranchez la batterie et les bougies avant d'entreprendre des réparations. Débranchez toujours la borne négative de la batterie avant la borne positive. Rebranchez toujours la borne positive avant la borne négative.
- Procédez à avec prudence et portez des gants pour contrôler les cylindres.
- N'approchez jamais les mains ou les pieds des pièces mobiles. Dans la mesure du possible, évitez de procéder à des réglages sur la machine quand le moteur tourne.

- Chargez les batteries dans un endroit dégagé et bien aéré, à l'écart des flammes ou sources d'étincelles. Débranchez le chargeur du secteur avant de le brancher à la batterie ou de l'en débrancher. Portez des vêtements de protection et utilisez des outils isolés.
- Maintenez toutes les pièces en bon état de marche et les toutes fixations et tous les raccords hydrauliques bien serrés. Remplacez tous les autocollants usés ou endommagés.

## Consignes de sécurité

La liste suivante contient des renseignements de sécurité spécifiques aux produits Toro, ou d'autres renseignements relatifs à la sécurité qu'il est important de connaître et qui n'apparaissent pas dans les spécifications des normes ANSI.

Ce produit peut sectionner les mains ou les pieds et projeter des objets. Respectez toujours toutes les consignes de sécurité pour éviter des blessures graves ou mortelles.

L'utilisation de ce produit à d'autres fins que celle qui est prévue peut être dangereuse pour l'utilisateur et les personnes à proximité.

## Utilisation

- Apprenez à arrêter le moteur rapidement.
- Vérifiez chaque jour le fonctionnement des contacteurs de sécurité.
- Avant de mettre le moteur en marche, débrayez l'entraînement des lames, mettez la transmission au point mort et serrez le frein de stationnement.
- L'utilisation de la machine exige une grande vigilance. Pour éviter de perdre le contrôle :
  - Ne vous approchez pas des fosses de sable, fossés, dénivellations ou autres accidents de terrain.
  - Ralentissez avant de prendre des virages serrés. Évitez les arrêts et les démarrages brusques.
  - Cette machine est un véhicule lent qui n'est ni conçu ni équipé pour être utilisé sur la voie publique. Si vous devez traverser ou circuler sur la voie publique, tenez toujours compte de la réglementation locale concernant les éclairages requis, les panneaux « véhicule lent » et les réflecteurs.
  - Méfiez-vous de la circulation près des routes et pour traverser. Cédez toujours la priorité.
  - Serrez toujours les freins de service lorsque vous descendez une pente pour limiter la vitesse de déplacement en marche avant et pour garder le contrôle de la machine.
- Les bacs à herbe doivent être en place pendant le fonctionnement des cylindres ou des déchaumeurs pour assurer le maximum de sécurité. Arrêtez le moteur avant de vider les bacs à herbe.

- Relevez les plateaux de coupe pour vous rendre d'une zone de travail à l'autre.
- Ne touchez pas le moteur, le silencieux ou le tuyau d'échappement si le moteur tourne ou vient de s'arrêter, car vous risquez de vous brûler.
- Ne vous approchez pas de l'écran rotatif sur le côté du moteur pour éviter tout contact direct avec vous-même ou vos vêtements.
- Si un plateau de coupe percute un obstacle ou vibre de façon inhabituelle, arrêtez-vous immédiatement, arrêtez le moteur, attendez l'arrêt de toutes les pièces mobiles et recherchez les dommages éventuels. Réparez ou remplacez les cylindres ou contre-lames endommagés avant de continuer à travailler.
- Avant de quitter le siège, placez le sélecteur de fonction au POINT MORT, relevez les plateaux de coupe et attendez l'arrêt complet des cylindres. Serrez le frein de stationnement. Coupez le moteur et retirez la clé du commutateur d'allumage.
- Traversez les pentes avec prudence. Ne vous arrêtez pas et ne démarrez pas brusquement en montant ou en descendant les pentes.
- L'utilisateur doit posséder les compétences et les qualifications requises pour travailler sur les pentes. Si vous vous montrez imprudent sur les pentes, vous risquez de perdre le contrôle de la machine qui peut alors se renverser ou se retourner et provoquer des blessures ou la mort.
- Si le moteur cale ou perd de la puissance et que la machine ne peut donc pas atteindre le sommet d'une côte, ne faites pas demi-tour. Faites toujours marche arrière lentement et en ligne droite.
- **Arrêtez de tondre** si une personne ou un animal apparaît subitement dans la zone de travail. Une utilisation imprudente associée à l'état du terrain, aux ricochets possibles d'objets ou à des capots de sécurité mal placés peut donner lieu à des projections d'objets susceptibles de causer des blessures. Ne recommencez pas à tondre avant d'avoir dégagé la zone de travail.
- Vérifiez régulièrement que les conduites d'alimentation sont bien serrées et en bon état. Serrez-les ou réparez-les au besoin.
- Si le moteur doit tourner pour effectuer un réglage, n'approchez pas les mains, les pieds et autres parties du corps ou les vêtements des plateaux de coupe, des accessoires et autres pièces mobiles, et surtout de l'écran situé sur le côté du moteur. Tenez tout le monde à l'écart.
- Ne faites pas tourner le moteur à vitesse excessive en modifiant le réglage du régulateur. Pour garantir la sécurité et la précision du fonctionnement, demandez à un concessionnaire Toro de contrôler le régime moteur maximum avec un compte-tours.
- Vous devez arrêter le moteur avant de contrôler le niveau d'huile ou d'ajouter de l'huile dans le carter.
- Si la machine nécessite une réparation importante ou si vous avez besoin de renseignements, contactez un distributeur Toro agréé.
- Pour garantir un rendement optimal et la sécurité continue de la machine, utilisez toujours des pièces de rechange et accessoires Toro d'origine. Les pièces de rechange et accessoires d'autres constructeurs peuvent être dangereux et leur utilisation risque d'annuler la garantie de la machine.

## Entretien et remisage

- Vérifiez le serrage de tous les raccords hydrauliques, ainsi que l'état de toutes les conduites et tous les flexibles hydrauliques avant de mettre le système sous pression.
- N'approchez pas les mains ni aucune autre partie du corps des fuites en trou d'épingle ou des gicleurs d'où sort du liquide hydraulique sous haute pression. Utilisez un morceau de carton ou de papier pour détecter les fuites, jamais les mains. Les fuites de liquide hydraulique sous pression peuvent transpercer la peau et causer des blessures graves.
- Coupez le moteur et abaissez les plateaux de coupe et les accessoires pour dépressuriser complètement le système hydraulique avant de procéder à des débranchements ou des réparations.

## Niveau de puissance acoustique

Cette machine a un niveau de puissance acoustique garanti de 97 dBA, qui comprend une valeur d'incertitude (K) de 1 dBA.

La puissance acoustique est déterminée en conformité avec les procédures énoncées dans la norme ISO 11094.

## Niveau de pression acoustique

Cette machine produit au niveau de l'oreille de l'utilisateur une pression acoustique de 81 dBA, qui comprend une valeur d'incertitude (K) de 1 dBA.

La pression acoustique est déterminée en conformité avec les procédures énoncées dans la norme EN ISO 5395:2013.

## Niveau de vibrations dans les mains et les bras

Niveau de vibrations mesuré pour la main droite = 0,20 m/s<sup>2</sup>

Niveau de vibrations mesuré pour la main gauche = 0,31 m/s<sup>2</sup>

Valeur d'incertitude (K) = 0,15 m/s<sup>2</sup>

Les valeurs mesurées sont déterminées en conformité avec les procédures énoncées dans la norme EN ISO 5395:2013.

# Niveau de vibrations dans tout le corps

Niveau de vibrations mesuré =  $0,14 \text{ m/s}^2$

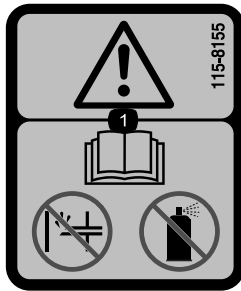
Valeur d'incertitude (K) =  $0,07 \text{ m/s}^2$

Les valeurs mesurées sont déterminées en conformité avec les procédures énoncées dans la norme EN ISO 5395:2013.

# Autocollants de sécurité et d'instruction

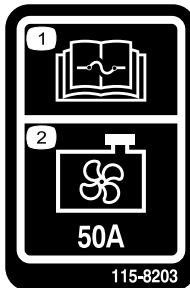


Des autocollants de sécurité et des instructions bien visibles par l'opérateur sont placés près de tous les endroits potentiellement dangereux. Remplacez tout autocollant endommagé ou manquant.



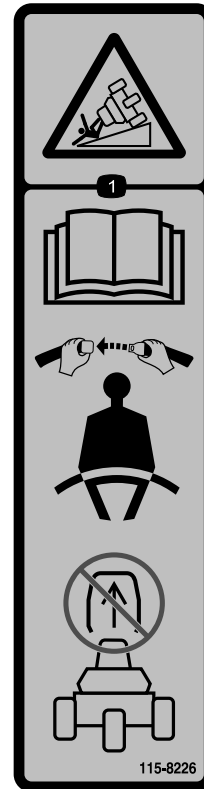
115-8155

1. Attention – lisez le *Manuel de l'utilisateur*. N'amorcez pas le moteur et n'utilisez pas de liquide d'aide au démarrage.



115-8203

1. Lisez le *Manuel de l'utilisateur* pour tout renseignement sur les fusibles.
2. Ventilateur de radiateur – 50 A



115-8226

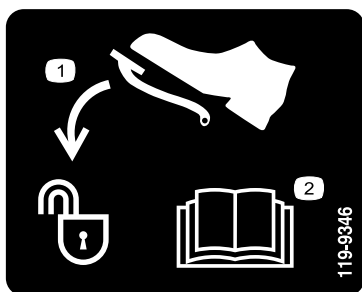
1. Risque de renversement – lisez le *Manuel de l'utilisateur* ; attachez toujours la ceinture de sécurité quand vous conduisez la machine et n'enlevez pas le système de protection antiretourneement (ROPS).

## CALIFORNIA SPARK ARRESTER WARNING

Operation of this equipment may create sparks that can start fires around dry vegetation. A spark arrester may be required. The operator should contact local fire agencies for laws or regulations relating to fire prevention requirements. 117-2718

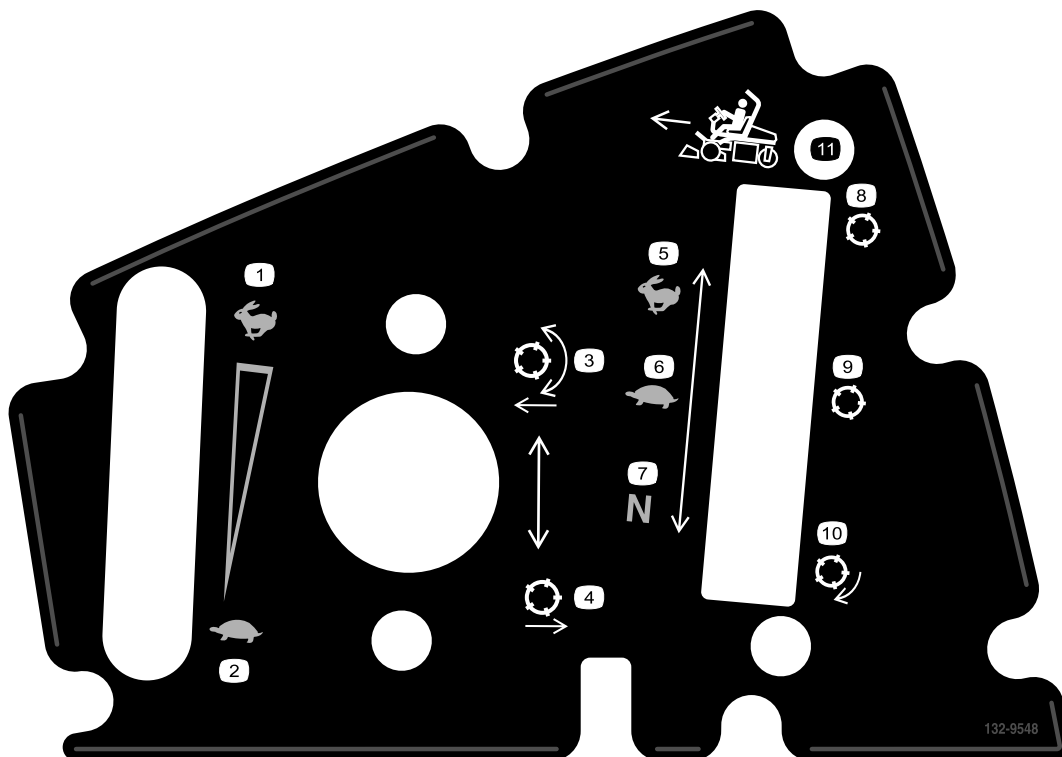
117-2718





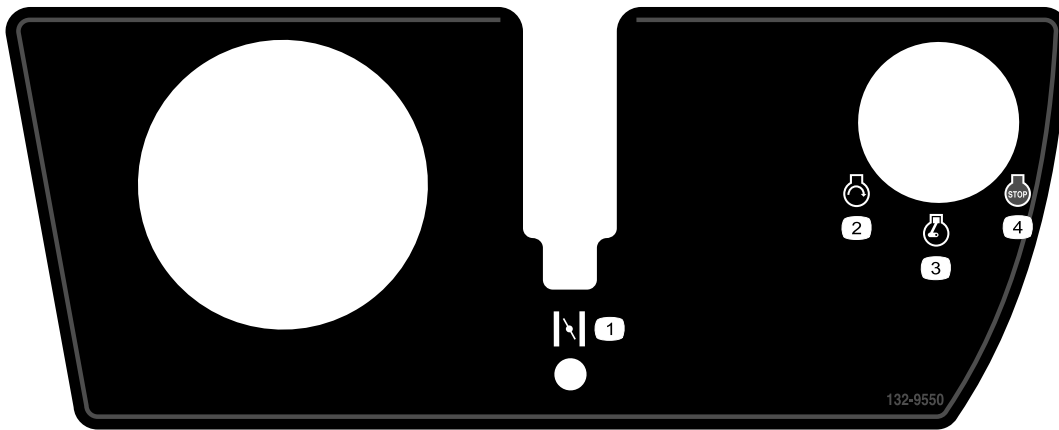
**119-9346**

1. Enfoncer la pédale pour déverrouiller
2. Pour plus de renseignements, lisez le *Manuel de l'utilisateur*.



**132-9548**

- |  |   |
|--|---|
| <ol style="list-style-type: none"> <li>1. Régime moteur – rapide</li> <li>2. Régime moteur – lent</li> <li>3. Abaissement et embrayage des cylindres</li> <li>4. Levage et débrayage des cylindres</li> <li>5. Rotation des cylindres – rapide</li> <li>6. Rotation des cylindres – lente</li> </ol> | <ol style="list-style-type: none"> <li>7. Vitesse des cylindres – point mort</li> <li>8. Cylindre – transport</li> <li>9. Cylindre – tonte</li> <li>10. Cylindre – rodage</li> <li>11. Déplacement en marche avant</li> </ol> |
|--|---|



132-9550

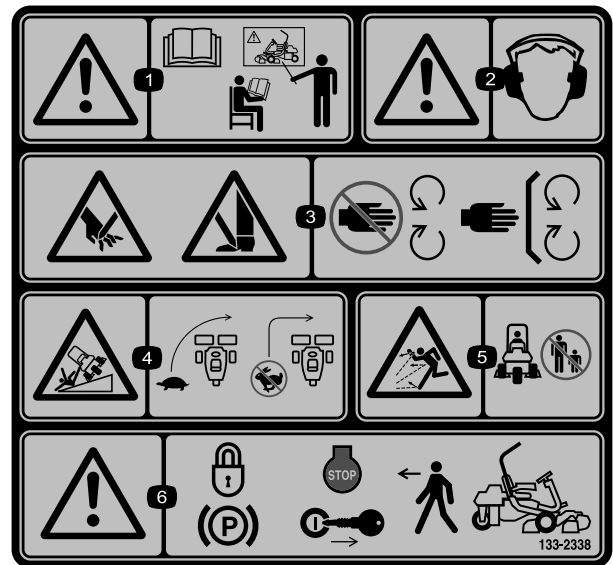
- |                        |                     |
|------------------------|---------------------|
| 1. Commande de starter | 3. Moteur en marche |
| 2. Démarrage du moteur | 4. Arrêt du moteur  |



**Symboles utilisés sur la batterie**

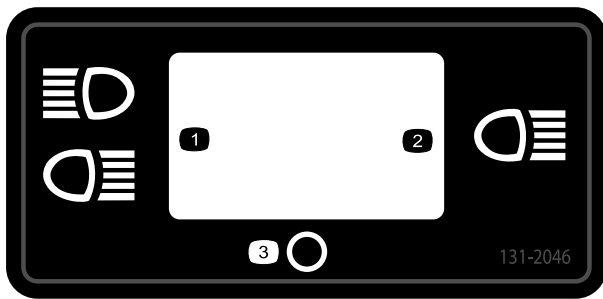
Certains ou tous les symboles suivants figurent sur la batterie.

- |   |  |
|---|--|
| 1. Risque d'explosion   | 6. Tenez tout le monde à une distance suffisante de la batterie.                                     |
| 2. Restez à distance des flammes nues ou des étincelles, et ne fumez pas. | 7. Portez une protection oculaire ; les gaz explosifs peuvent causer la cécité et d'autres blessures |
| 3. Liquide caustique/risque de brûlure chimique                           | 8. L'acide de la batterie peut causer la cécité ou des brûlures graves.                              |
| 4. Portez une protection oculaire.  | 9. Rincez immédiatement les yeux avec de l'eau et consultez un médecin rapidement.                   |
| 5. Lisez le <i>Manuel de l'utilisateur</i> .                              | 10. Contient du plomb – ne mettez pas au rebut.  |



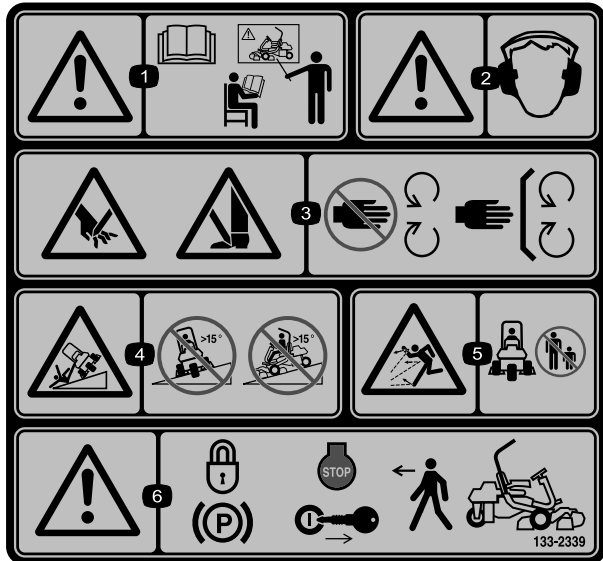
133-2338

- |  |  |
|--|--|
| 1. Attention – lisez le <i>Manuel de l'utilisateur</i> ; n'utilisez pas cette machine à moins d'avoir les compétences nécessaires.   | 4. Risque de renversement – ralentissez la machine avant de prendre un virage, ne le prenez pas à grande vitesse.            |
| 2. Attention – portez des protecteurs d'oreilles.  | 5. Risque de projections d'objets – tenez les spectateurs à bonne distance de la machine.                                    |
| 3. Risque de coupure/mutilation des mains et pieds par la lame de la tondeuse – ne vous approchez pas des pièces mobiles et gardez toutes les protections et tous les capots en place. | 6. Attention – serrez le frein de stationnement, arrêtez le moteur et enlevez la clé de contact avant de quitter la machine. |



**131-2046**

- 1. Éclairage double
- 2. Éclairage simple
- 3. Éteint



**133-2339**

Remplace l'autocollant 133-2338 pour les machines CE

- 1. Attention – lisez le *Manuel de l'utilisateur* ; n'utilisez pas cette machine à moins d'avoir les compétences nécessaires.
- 2. Attention – portez des protecteurs d'oreilles.
- 3. Risque de coupure/mutilation des mains et pieds par la lame de la tondeuse – ne vous approchez pas des pièces mobiles et gardez toutes les protections et tous les capots en place.
- 4. Risque de renversement – ne traversez et ne descendez jamais de pentes de plus de 15 degrés.
- 5. Risque de projections d'objets – tenez les spectateurs à bonne distance de la machine.
- 6. Attention – serrez le frein de stationnement, arrêtez le moteur et enlevez la clé de contact avant de quitter la machine.

## GREENSMASTER 3XXX

1	2		3		4		5	6
	3.8 MPH 6.1 Km/h	5.0 MPH 8.0 Km/h	3.8 MPH 6.1 Km/h	5.0 MPH 8.0 Km/h	3.8 MPH 6.1 Km/h	5.0 MPH 8.0 Km/h	3.8 MPH 6.1 Km/h	
0.062" / 1.6mm	N/R	N/R	9	N/R	9	N/R	9	
0.094" / 2.4mm	N/R	N/R	9	N/R	9	N/R	9	
0.125" / 3.2mm	N/R	N/R	9	N/R	9	N/R	9	
0.156" / 4.0mm	N/R	N/R	9	N/R	9	N/R	N/R	
0.188" / 4.8mm	N/R	N/R	9	N/R	7	N/R	N/R	
0.218" / 5.5mm	N/R	N/R	9	N/R	6	N/R	N/R	
0.250" / 6.4mm	7	N/R	6	7	5	7	N/R	
0.312" / 7.9mm	6	N/R	5	6	4	6	N/R	
0.375" / 9.5mm	6	7	4	5	4	5	N/R	
0.438" / 11.1mm	6	6	4	5	3	4	N/R	
0.500" / 12.7mm	5	6	3	4	N/R	N/R	N/R	
0.625" / 15.9mm	4	5	3	3	N/R	N/R	N/R	
0.750" / 19.0mm	3	4	3	3	N/R	N/R	N/R	
0.875" / 22.2mm	3	4	N/R	3	N/R	N/R	N/R	
1.000" / 25.4mm	3	3	N/R	N/R	N/R	N/R	N/R	

115-8156

### 115-8156

- |                               |                                |                                |                   |
|-------------------------------|--------------------------------|--------------------------------|-------------------|
| 1. Hauteur de cylindres       | 3. Plateau de coupe à 8 lames  | 5. Plateau de coupe à 14 lames | 7. Grande vitesse |
| 2. Plateau de coupe à 5 lames | 4. Plateau de coupe à 11 lames | 6. Vitesse des cylindres       | 8. Petite vitesse |

### GREENSMASTER 3300/3320 TriFlex

### QUICK REFERENCE AID

SEE OPERATOR'S MANUAL

**CHECK/SERVICE (daily)**

<p style="margin: 0;">1. OIL LEVEL, ENGINE</p> <p style="margin: 0;">2. OIL LEVEL, HYDRAULIC TANK</p> <p style="margin: 0;">3. BRAKE FUNCTION</p> <p style="margin: 0;">4. INTERLOCK SYSTEM:</p> <p style="margin: 0;">4a. SEAT INTERLOCK</p> <p style="margin: 0;">4b. NEUTRAL SENSOR</p> <p style="margin: 0;">4c. MOW SENSOR</p> <p style="margin: 0;">4d. PARKING BRAKE INTERLOCK</p>	<p style="margin: 0;">5. LEAK DETECTOR ALARM</p> <p style="margin: 0;">6. AIR FILTER / PRECLEANER</p> <p style="margin: 0;">7. ENGINE COOLING FINS</p> <p style="margin: 0;">8. TIRE PRESSURE (12 - 16 psi)</p> <p style="margin: 0;">9. BATTERY</p> <p style="margin: 0;">10. WHEEL NUT TORQUE (70-90 FT LBS)</p> <p style="margin: 0;">11. FUEL - GAS</p> <p style="margin: 0;">12. REEL SPEED / BACKLAP CONTROL</p>
---	--

**FLUID SPECIFICATIONS / CHANGE INTERVALS**

See operator's manual for initial change	FLUID TYPE	CAPACITY		CHANGE INTERVALS		FILTER PART NO.
		L	QTS.	FLUID	FILTER	
A. ENGINE OIL	SAE 10W-30 SJ	1.6*	1.75*	100 HRS.	100 HRS.	107-7817
B. AIR CLEANER	_____	_____	_____	_____	100 HRS.	692519
C. FUEL FILTER	_____	_____	_____	_____	1000 HRS.	94-2690
D. HYDRAULIC OIL (3300)	ISO VG 46	22.7*	24*	800 HRS.	800 HRS.	108-5194
D. HYDRAULIC OIL (3320)	ISO VG 46	18.9*	20*	800 HRS.	800 HRS.	108-5194
E. FUEL TANK	UNLEADED GAS	22.7	6 GAL.	_____	_____	_____

\*Including filter

119-9345

### 119-9345

# Mise en service

## Pièces détachées

Reportez-vous au tableau ci-dessous pour vérifier si toutes les pièces ont été expédiées.

Procédure	Description	Qté	Utilisation
<b>1</b>	Arceau de sécurité	1	Montage de l'arceau de sécurité.
	Boulon (1/2 x 3-3/4 po)	4	
	Écrou à embase (1/2 po)	4	
<b>2</b>	Siège	1	Montage du siège sur le socle.
	Faisceau du siège	1	
<b>3</b>	Volant	1	Montage du volant.
	Contre-écrou (1-1/2 po)	1	
	Rondelle	1	
	Couvre-moyeu de volant	1	
<b>4</b>	Aucune pièce requise	–	Activation et charge de la batterie.
<b>5</b>	Aucune pièce requise	–	Montage du refroidisseur d'huile en option.
<b>6</b>	Crochet de bac à herbe	6	Montage des crochets du bac à herbe.
	Boulons à embase	12	
<b>7</b>	Gabarit	1	Montez les plateaux de coupe et les contrepoids.
	Plateau de coupe (à se procurer chez un distributeur Toro)	3	
	Bac à herbe	3	
	Contrepoids de moteur de cylindre électrique	3	
	Vis d'assemblage	6	
<b>8</b>	Aucune pièce requise	–	Réglage de la fonction tonte constante.
<b>9</b>	Kit masse (réf. 119-7129) (à se procurer séparément)	1	Ajout d'une masse arrière.
<b>10</b>	Autocollant de mise en garde (réf. 133-2339)	1	Mise en place des autocollants UE (le cas échéant).
<b>11</b>	Aucune pièce requise	–	Réduction de la pression des pneus.
<b>12</b>	Aucune pièce requise	–	Rodage des freins.

## Médias et pièces supplémentaires

Description	Qté	Utilisation
Manuel de l'utilisateur (groupe de déplacement)	1	À lire avant d'utiliser la machine
Manuel du propriétaire du moteur (moteur)	1	
Catalogue de pièces	1	À conserver pour commander des pièces de rechange
Documentation de formation à l'usage de l'utilisateur	1	À visionner avant d'utiliser la machine

Description	Qté	Utilisation
Feuille de contrôle avant livraison	1	À conserver à titre de référence.
Certificat acoustique	1	
Certificat de conformité	1	
Clés de contact	2	Démarrez le moteur

# 1

## Montage de l'arceau de sécurité

### Pièces nécessaires pour cette opération:

1	Arceau de sécurité
4	Boulon (1/2 x 3-3/4 po)
4	Écrou à embase (1/2 po)

### Procédure

1. Retirez le support supérieur de la caisse.
2. Sortez l'arceau de sécurité de la caisse.
3. Montez l'arceau de sécurité dans les logements prévus de chaque côté de la machine au moyen de 4 boulons (1/2 x 3-3/4 po) et 4 écrous à embase (1/2 po) (Figure 3).

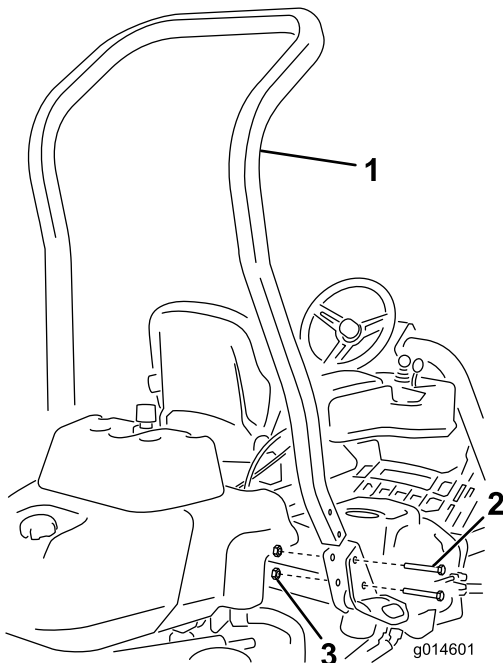


Figure 3

1. Arceau de sécurité
2. Boulon (1/2 x 3-3/4 po)
3. Écrou à embase (1/2 po)

4. Serrez les fixations à un couple de 136 à 149 N m.

# 2

## Montage du siège

### Pièces nécessaires pour cette opération:

1	Siège
1	Faisceau du siège

### Procédure

**Remarque:** Montez le siège dans les trous de montage avant pour obtenir 7,6 cm de réglage supplémentaires vers l'avant, ou dans les trous de montage arrière pour obtenir 7,6 cm de réglage supplémentaires vers l'arrière.

1. Retirez et mettez au rebut les tire-fonds qui fixent les glissières du siège et coupez les sangles d'expédition.
2. Retirez les 4 boulons (5/16 x 3/4 po) et rondelles du support d'expédition et mettez le support au rebut.
3. Fixez le siège sur sa base avec les 4 boulons et rondelles retirés précédemment (Figure 4).

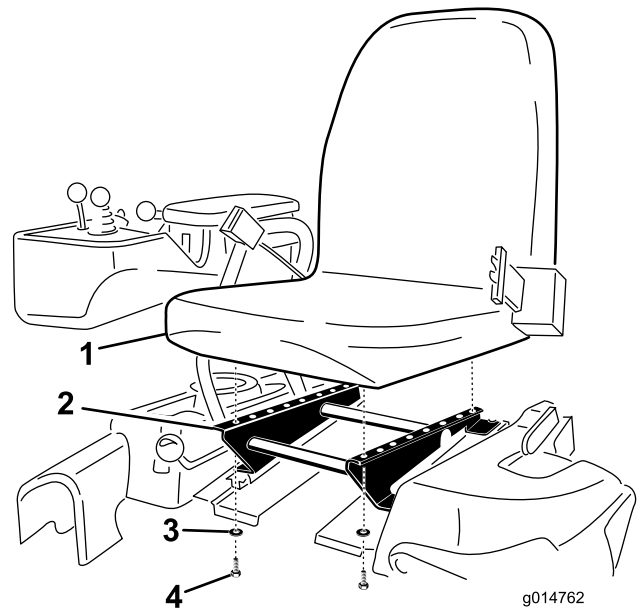


Figure 4

1. Siège
2. Socle du siège
3. Rondelle
4. Boulon (5/16 x 3/4 po)

4. Localisez le connecteur libre sur le faisceau de câblage principal (situé sur le côté droit du siège) et branchez-le au faisceau de câblage fourni avec le siège.
5. Acheminez le faisceau de câblage du siège autour des glissières, en veillant à ce qu'il ne puisse pas être coincé lors du déplacement du siège, et branchez-le à la prise au fond du siège.

# 4

## Activation et charge de la batterie

Aucune pièce requise

### Procédure

Utilisez de l'électrolyte (densité 1,265) pour le premier remplissage de la batterie.

# 3

## Montage du volant

Pièces nécessaires pour cette opération:

1	Volant
1	Contre-écrou (1-1/2 po)
1	Rondelle
1	Couvre-moyeu de volant

### Procédure

1. Glissez le volant sur l'arbre de direction (Figure 5).

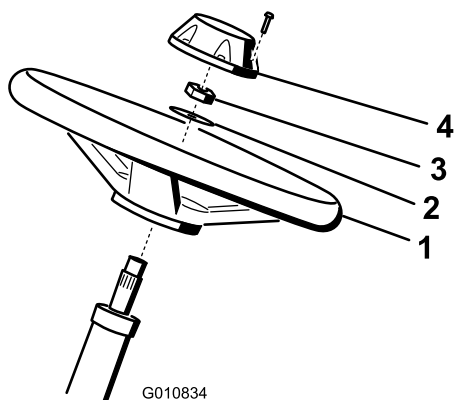


Figure 5

- |             |                 |
|-------------|-----------------|
| 1. Volant   | 3. Contre-écrou |
| 2. Rondelle | 4. Couvre-moyeu |

2. Glissez la rondelle sur l'arbre de direction (Figure 5).
3. Fixez le volant sur l'arbre au moyen d'un contre-écrou serré à un couple de 27 à 35 N·m (Figure 5).
4. Montez le couvre-moyeu sur le volant et fixez-le avec 6 boulons (Figure 5).

### ⚠ ATTENTION

#### CALIFORNIE

##### Proposition 65 - Avertissement

Les bornes de la batterie et accessoires connexes contiennent du plomb et des composés de plomb. L'état de Californie considère ces substances chimiques comme susceptibles de provoquer des cancers et des troubles de la reproduction. Lavez-vous les mains après avoir manipulé la batterie.

1. Déposez les fixations et la barrette de maintien de la batterie et retirez la batterie.

**Important:** N'ajoutez pas d'électrolyte dans la batterie directement sur la machine. Vous risqueriez d'en renverser et de causer de la corrosion.

2. Nettoyez le dessus de la batterie puis retirez les bouchons d'aération (Figure 6).

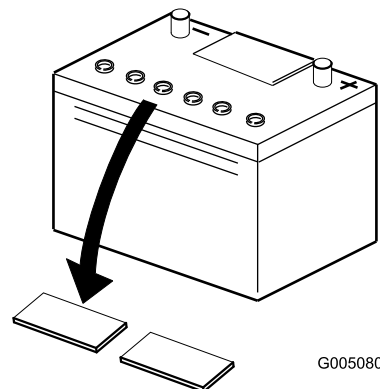


Figure 6

3. Versez de l'électrolyte avec précaution dans chaque élément jusqu'à ce que les plaques soient recouvertes d'environ 6 mm de liquide (Figure 7).

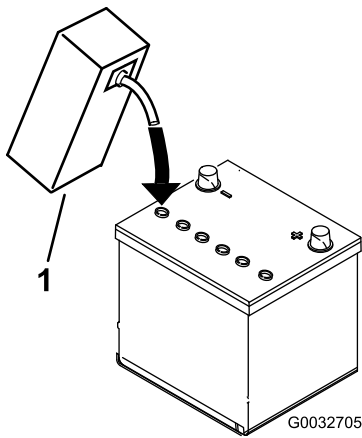


Figure 7

1. Électrolyte

4. Attendez environ 20 à 30 minutes pour donner le temps aux plaques de s'imprégner d'électrolyte. Faites l'appoint au besoin pour que le niveau de liquide monte à 6 mm en dessous du creux de remplissage (Figure 7).
5. Raccordez un chargeur de 2 à 4 A aux bornes de la batterie. Chargez la batterie pendant au moins 2 heures au régime de 4 ampères ou pendant 4 heures au régime de 2 ampères jusqu'à ce que la densité soit égale ou supérieure à 1,250, que la température soit égale ou supérieure à 16 °C et que tous les éléments produisent du gaz librement.

**⚠ ATTENTION**

La batterie en charge produit des gaz susceptibles d'exploser.

Ne fumez jamais et gardez la batterie éloignée des flammes et sources d'étincelles.

**Important:** Si vous ne chargez pas la batterie pendant au moins la durée spécifiée ci-dessus, sa vie utile risque d'être réduite.

6. Une fois la batterie chargée, débranchez le chargeur du secteur et des bornes de la batterie.

**Remarque:** Une fois la batterie activée, ajoutez seulement de l'eau distillée pour compenser la perte normale de liquide. Toutefois, cela ne devrait pas être nécessaire avec les batteries sans entretien utilisées dans des conditions normales.

**⚠ ATTENTION**

Les bornes de la batterie ou les outils en métal sont susceptibles de causer des courts-circuits au contact des pièces métalliques du tracteur et de produire des étincelles. Les étincelles risquent de provoquer l'explosion des gaz de la batterie et de vous blesser.

- Lors de la mise en place ou du retrait de la batterie, évitez que les bornes touchent les parties métalliques du tracteur.
- Évitez de créer des courts-circuits entre les bornes de la batterie et les parties métalliques du tracteur avec des outils en métal.

**Important:** Si la batterie n'est pas activée correctement, elle risque de produire du gaz en grande quantité et/ou de tomber en panne prématurément.

7. Remettez les bouchons d'aération en place.
8. Placez la batterie sur son support et fixez-la avec la barrette et les fixations retirées précédemment.
9. Raccordez le câble positif (rouge) de la batterie à la borne positive (+) et le câble négatif (noir) à la borne négative (-) et fixez-les en place avec les vis et les écrous (Figure 8). Placez le capuchon en caoutchouc sur la borne positive pour éviter les courts-circuits.

**⚠ ATTENTION**

S'ils sont mal acheminés, les câbles de la batterie peuvent provoquer des étincelles et subir des dégâts ou endommager le tracteur. Les étincelles peuvent provoquer l'explosion des gaz de la batterie et vous blesser.

- Débranchez toujours le câble négatif (noir) de la batterie avant le câble positif (rouge).
- Connectez toujours le câble positif (rouge) de la batterie avant le câble négatif (noir).



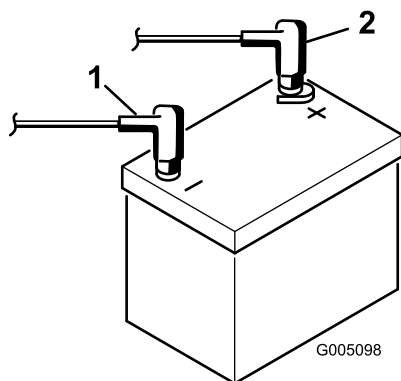


Figure 8

1. Borne négative (-)
2. Borne positive (+)

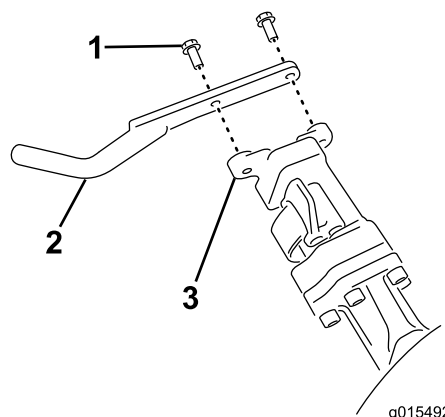


Figure 9

1. Boulon à embase
2. Crochet de bac à herbe
3. Barre de bras de suspension

## 5

### Montage du refroidisseur d'huile (option)

Aucune pièce requise

#### Procédure

Si vous utilisez la machine sous des climats chauds où la température ambiante est supérieure à 29 °C, ou de manière intensive (ailleurs que sur des greens, sur des fairways ou pour le « verticutting » par exemple), montez un kit refroidisseur d'huile hydraulique (réf. 119-1691).

## 6

### Montage des crochets du bac à herbe

Pièces nécessaires pour cette opération:

6	Crochet de bac à herbe
12	Boulons à embase

#### Procédure

Fixez les 6 crochets du bac à herbe au bout des barres des bras de suspension au moyen de 12 boulons à embase (Figure 9).

## 7

### Montage des plateaux de coupe

Pièces nécessaires pour cette opération:

1	Gabarit
3	Plateau de coupe (à se procurer chez un distributeur Toro)
3	Bac à herbe
3	Contrepoids de moteur de cylindre électrique
6	Vis d'assemblage

#### Procédure

1. Installez les plateaux de coupe comme expliqué dans le *Manuel de l'utilisateur* des plateaux de coupe.
2. Appliquez de la graisse à l'intérieur de l'accouplement d'entraînement.
3. Montez le contrepoids de moteur de cylindre électrique comme expliqué à la section [Montage des contrepoids électriques](#) (page 33).
4. Montez les plateaux de coupe comme expliqué à la section [Montage des plateaux de coupe](#) (page 33).

# 8

## Réglage de la fonction tonte constante

Aucune pièce requise

### Procédure

Pour assurer systématiquement de bons résultats et un aspect uniforme, la machine est équipée d'une fonction qui permet de varier la vitesse des cylindres en fonction de la vitesse de la machine et de maintenir ainsi une tonte régulière. Cette fonction est DÉACTIVÉE par défaut ; pour la configurer, et l'ACTIVER, voir [Réglage de la fonction tonte constante \(page 23\)](#)

# 9

## Ajout d'une masse arrière

Pièces nécessaires pour cette opération:

1	Kit masse (réf. 119-7129) (à se procurer séparément)
---	--

### Procédure

Cette machine est conforme aux normes ANSI B71.4-2012 et EN ISO 5395/2013 lorsqu'elle est équipée du kit masse réf. 119-7129.

# 10

## Mise en place des autocollants UE

Pièces nécessaires pour cette opération:

1	Autocollant de mise en garde (réf. 133-2339)
---	--

### Procédure

Si cette machine doit être utilisée dans un pays de l'Union Européenne, apposez l'autocollant de mise en garde réf. 133-2339 sur l'autocollant en anglais réf. 133-2338.

# 11

## Réduction de la pression des pneus

Aucune pièce requise

### Procédure

Les pneus sont surgonflés en usine pour le transport. Rétablissez la pression correcte avant de mettre la machine en marche. Voir [Contrôle de la pression des pneus \(page 29\)](#).

# 12

## Rodage des freins

Aucune pièce requise

### Procédure

Serrez fermement les freins et conduisez la machine à la vitesse de tonte jusqu'à ce que les freins soient chauds, ce qui sera indiqué par leur odeur. Vous devrez éventuellement modifier le réglage des freins après avoir rodé la machine ; voir [Réglage des freins \(page 47\)](#).

# Vue d'ensemble du produit

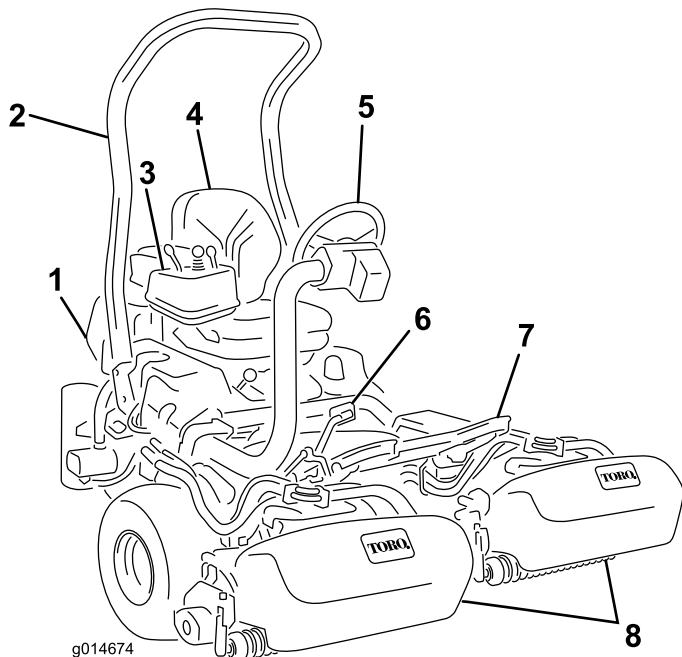


Figure 10

- |                        |                          |
|------------------------|--------------------------|
| 1. Moteur              | 5. Volant                |
| 2. Arceau de sécurité  | 6. Pédale de déplacement |
| 3. Panneau de commande | 7. Repose-pieds          |
| 4. Siège               | 8. Plateaux de coupe     |

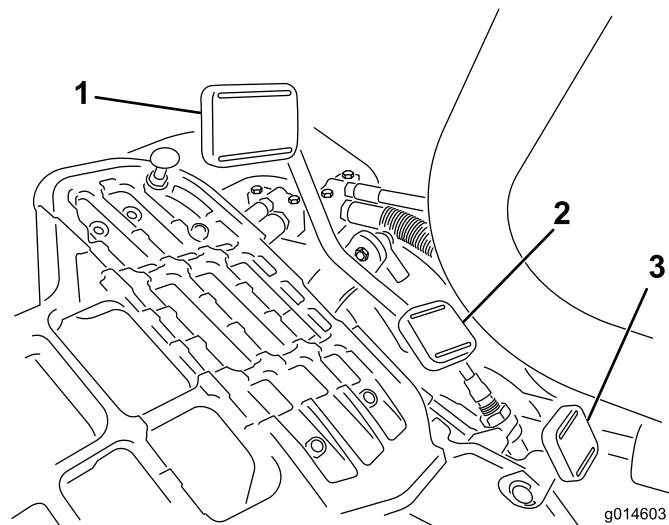


Figure 11

- |                             |   |
|-----------------------------|---|
| 1. Pédale de marche avant   | 3. Pédale de blocage du bras de direction |
| 2. Pédale de marche arrière |   |

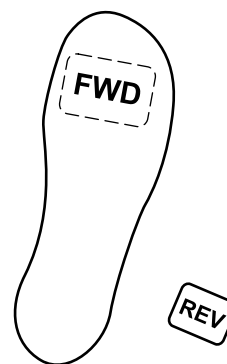


Figure 12

## Commandes

### Pédale de déplacement

La pédale de déplacement (Figure 11) a 3 fonctions : faire avancer la machine, la faire reculer et l'arrêter. Appuyez sur le haut de la pédale pour avancer, et sur le bas pour faire marche arrière ou pour réduire la distance d'arrêt pendant le déplacement avant. Laissez la pédale revenir à la position neutre pour arrêter la machine. Ne laissez pas reposer le talon sur la partie arrière de la pédale pendant la marche avant (Figure 12).

Les vitesses de déplacement sont les suivantes :

- 3,2 à 8 km/h en marche avant – tonte
- 16 km/h – vitesse de transport maximale
- 4 km/h en marche arrière

### Pédale de blocage du bras de direction

Appuyez sur la pédale (Figure 11) et relevez ou abaissez le bras de direction à la position la plus confortable pour l'utilisateur, puis relâchez la pédale pour bloquer le bras en place.

### Commande d'accélérateur

La commande d'accélérateur (Figure 13) permet de régler le régime moteur. Déplacez la commande d'accélérateur vers la position HAUT RÉGIME pour augmenter le régime moteur et vers la position BAS RÉGIME pour le réduire.

**Remarque:** Vous ne pouvez pas arrêter le moteur avec la commande d'accélérateur.

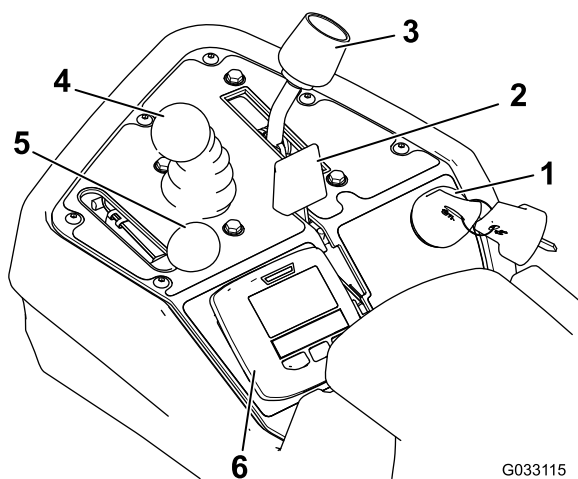


Figure 13

G033115

- |                           |                            |
|---------------------------|----------------------------|
| 1. Commutateur d'allumage | 4. Levier multifonction    |
| 2. Commande de starter    | 5. Commande d'accélérateur |
| 3. Sélecteur de fonction  | 6. InfoCenter              |

## Commande de starter

Pour démarrer le moteur à froid, fermez le volet de starter en poussant la commande de starter (Figure 13) vers l'avant à la position FERMÉE. Dès que le moteur a démarré, réglez la commande de starter de façon à obtenir un régime moteur régulier. Dès que possible, ouvrez le volet de starter en tirant la commande en arrière à la position OUVERTE. Le starter n'est pas ou presque pas nécessaire si le moteur est chaud.

## Levier multifonction

Déplacez la commande (Figure 13) vers l'avant pendant la marche pour abaisser les plateaux de coupe et mettre les cylindres en marche. Ramenez la commande en arrière pour arrêter les cylindres et relever les plateaux de coupe. La rotation des cylindres peut être interrompue en ramenant la commande en arrière momentanément puis en la relâchant. Pour mettre les cylindres en marche, poussez la commande vers l'avant.

## Sélecteur de fonction

Le sélecteur de fonction (Figure 13) permet de choisir 2 fonctions de déplacement plus le POINT MORT. Il est possible de passer de la position de tonte à la position de transport ou inversement (mais pas au point mort) pendant le déplacement de la machine. Cette manœuvre est sans danger pour la machine.

- Position ARRIÈRE – point mort et rodage
- Position CENTRALE – tonte
- Position AVANT – transport

## Commutateur d'allumage

Insérez la clé dans le commutateur d'allumage (Figure 13) et tournez-la aussi loin que possible dans le sens horaire en

position DÉMARRAGE pour mettre le moteur en marche. Relâchez la clé dès que le moteur démarre ; elle revient automatiquement à la position CONTACT. Tournez la clé dans le sens antihoraire à la position ARRÊT pour couper le moteur.

## Levier de frein de stationnement

Tirez le levier vers le haut pour serrer le frein de stationnement (Figure 14). Desserrez-le en serrant le levier de desserrage situé sous le levier de frein et en l'abaissant à la position desserrée. Serrez le frein de stationnement chaque fois que vous quittez la machine.

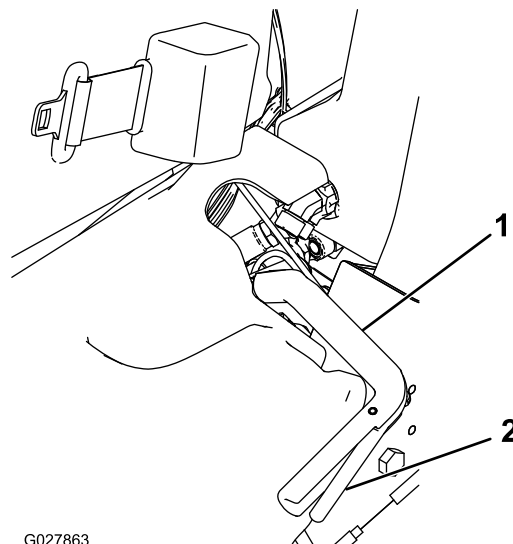


Figure 14

G027863

- |                                     |                       |
|-------------------------------------|-----------------------|
| 1. Levier de frein de stationnement | 2. Relâchez le levier |
|-------------------------------------|-----------------------|

## InfoCenter

### Utilisation de l'écran LCD de l'InfoCenter

L'écran LCD de l'InfoCenter affiche des informations sur votre machine comme l'état de l'alternateur, la vitesse, ainsi que divers diagnostics et autres informations concernant la machine et le bloc batterie. La Figure 15 et la Figure 16 représentent l'écran d'accueil et l'écran information principal de l'InfoCenter. Vous pouvez alterner entre l'écran d'accueil et l'écran d'information principal à tout moment en appuyant sur l'une des touches de l'InfoCenter puis en sélectionnant la flèche de direction appropriée.

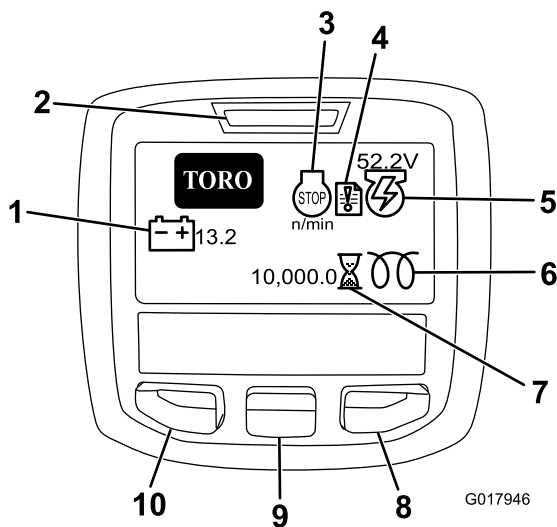


Figure 15

- |   |                                  |
|---|----------------------------------|
| 1. Tension de batterie                          | 6. Compteur horaire              |
| 2. Voyant d'alimentation/indicateur d'anomalies | 7. Bouton droit                  |
| 3. Régime/état du moteur                        | 8. Bouton de défilement          |
| 4. Témoin d'anomalie                            | 9. Bouton d'accès au menu/retour |
| 5. Tension/état de l'alternateur                |                                  |

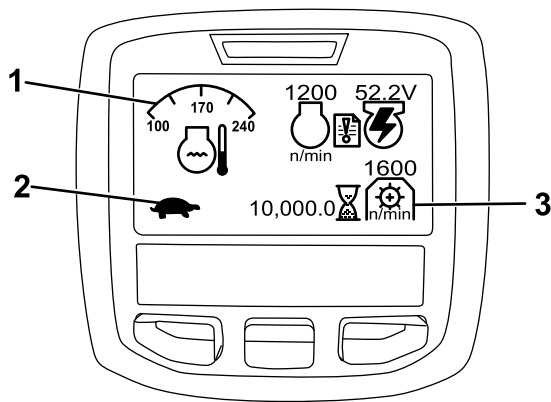


Figure 16

- |  |                  |
|--|------------------|
| 1. Température du liquide de refroidissement | 3. Régime de PDF |
| 2. État du sélecteur de fonction             |                  |

- RÉGIME/ÉTAT DU MOTEUR – indique le régime moteur.
- TÉMOIN D'ANOMALIE – indique qu'une anomalie est enregistrée dans le journal des anomalies et doit être vérifiée.
- TENSION/ÉTAT DE L'ALTERNATEUR – indique la tension de l'alternateur.
- COMPTEUR HORAIRE ( ) – indique le nombre total d'heures de fonctionnement de la machine. Il se déclenche dès que la commutateur d'allumage est tourné en position contact.
- VITESSE DE PDF – indique la vitesse de la PDF.

- TENSION DE BATTERIE – indique le potentiel de la batterie en volts.
- THERMOMÈTRE D'EAU – indique la température du liquide de refroidissement en °C ou °F
- ÉTAT DU SÉLECTEUR DE FONCTION – le mode transport est indiqué par l'icône du lièvre et le mode tonte par l'icône de la tortue.
- TÉMOIN DE PRESSION D'HUILE – cet icône s'allume quand la pression de l'huile moteur descend en dessous du niveau admissible.
- BOUTON D'ACCÈS AU MENU/RETOUR – appuyez sur ce bouton pour accéder aux menus InfoCenter. Il permet également de revenir en arrière et de quitter le menu actuellement utilisé.
- BOUTON DE DÉFILEMENT – il permet de faire défiler les menus.
- Bouton DROIT – il permet d'ouvrir un menu lorsqu'une flèche à droite indique un contenu supplémentaire.

**Remarque:** Chaque bouton peut changer de fonction selon les besoins du moment. Chaque bouton est repéré par une icône illustrant sa fonction actuelle.

### Utilisation des menus

Pour accéder au système de menus de l'InfoCenter, appuyez sur le bouton d'ACCÈS AUX MENUS dans l'écran principal. Cela vous amènera au MENU PRINCIPAL. Reportez-vous aux tableaux ci-après pour le synopsis des options disponibles dans les différents menus :

MENU PRINCIPAL	
Option de menu	Description
ANOMALIES	Le menu ANOMALIES contient la liste des anomalies récentes de la machine. Reportez-vous au Manuel d'entretien ou adressez-vous à votre distributeur Toro agréé pour plus de renseignements sur le menu ANOMALIES et sur les données qu'il contient.
ENTRETIEN	Le menu ENTRETIEN contient des renseignements sur la machine, comme le nombre d'heures de fonctionnement et d'autres renseignements de ce type.
DIAGNOSTICS	Le menu DIAGNOSTICS énumère les divers états actuels de la machine. Vous pouvez vous en servir pour détecter certains problèmes, car il vous indiquera rapidement quelles commandes de la machine sont activées ou désactivées.

RÉGLAGES	Le menu RÉGLAGES vous permet de personnaliser et de modifier les variables de configuration sur l'écran de l'InfoCenter.
À PROPOS	Le menu À PROPOS indique le numéro de modèle, le numéro de série et la version logicielle de votre machine.

ENTRETIEN	
Option de menu	Description
HOURS	L'option Hours (heures) indique le nombre d'heures de fonctionnement de la machine, du moteur, des cylindres, du ventilateur et de rodage, ainsi que le nombre d'heures de transport et de surchauffe de la machine.
COUNTS	L'option Counts (compteur) indique le nombre de préchauffages et de démarrages de la machine.
BACKLAP	Cette option permet d'ACTIVER/DÉSACTIVER le rodage (lorsque le rodage est activé, vous pouvez le désactiver avec cette option ou en coupant le contact).

DIAGNOSTICS	
Option de menu	Description
ENGINE RUN	L'option Engine Run (fonctionnement du moteur) indique si les éléments suivants sont actifs : position démarrage de clé, position contact de clé, abaissement/levage avec levier de commande multifonction, point mort, siège ou frein de stationnement, fonctionnement correct, et RTR (prêt à fonctionner) ou ETR (mettre sous tension pour fonctionner).
S1-S4	Commande le relevage et l'abaissement des électrovannes.
REELS ENABLE	Indique que le e-cylindre est activé.

RÉGLAGES	
Option de menu	Description
UNITÉS	Permet de choisir les unités utilisées sur l'InfoCenter. Les unités peuvent être métriques ou impériales.
LANGUE	Permet de choisir la langue utilisée sur l'InfoCenter.

RÉTROÉCLAIRAGE DE L'ÉCRAN LCD	Permet de régler la luminosité de l'affichage LCD.
CONTRASTE	Permet de régler le contraste de l'affichage LCD.
MENUS PROTÉGÉS	Permet au distributeur/à l'ingénieur d'accéder aux menus protégés par la saisie d'un code de passe.
PROTECTION DES RÉGLAGES	Permet de commander les menus protégés.
RESTAURATION DES PARAMÈTRES PAR DÉFAUTS	Permet de réinitialiser les paramètres par défaut de l'InfoCenter.
TEMPORISATION DE RELEVAGE	Permet de régler la temporisation de relevage du plateau de coupe central.
TEMPORISATION DE DESCENTE	Permet de régler la temporisation d'abaissement du plateau de coupe central.
TEMPORISATION DE DÉRIVATION	Permet de régler la temporisation de dérivation des plateaux de coupe.
VITESSE DE CYLINDRES	Permet de régler la vitesse de rotation des cylindres.
VITESSE DE RODAGE	Permet de commander la vitesse de rodage des lames.
TONTE CONSTANTE	Permet d'ACTIVER/DÉSACTIVER la fonction tonte constante.
NOMBRE DE LAMES	Commande le nombre de lames pour chaque cylindre. Ce réglage est seulement nécessaire si la fonction TONTE CONSTANTE est ACTIVÉE.
HAUTEUR DE COUPE	Règle la hauteur de coupe. Ce réglage est seulement nécessaire si la fonction TONTE CONSTANTE est ACTIVÉE.

À PROPOS	
Option de menu	Description
MODÈLE	Indique le numéro de modèle de la machine.
N° de série	Indique le numéro de série de la machine.
TEC 5001	Indique la version du logiciel du contrôleur principal.
INFOCENTER	Indique la version du logiciel de l'InfoCenter.
CU1	Indique la version du logiciel du premier plateau de coupe.
CU2	Indique la version du logiciel du deuxième plateau de coupe.
CU3	Indique la version du logiciel du troisième plateau de coupe.

ALTERNATEUR	Indique le numéro de série de l'alternateur.
BUS CAN	Indique l'état du bus de communication de la machine.

### Réglage de la temporisation de relevage/abaissement du plateau de coupe central

Réglez la temporisation de relevage et d'abaissement du plateau de coupe central avec l'InfoCenter, entre 1 et 10 en vous reportant au tableau ci-dessous. Le réglage d'usine (par défaut) est 6 (375 ms) et est optimisé pour une vitesse de tonte de 6 km/h.

Numéro de réglage	Temporisation (secondes)
1	0,100
2	0,150
3	0,200
4	0,250
5	0,300
6	0,375
7	0,475
8	0,600
9	0,750
10	0,925

### Réglage de la temporisation de dérivation

La fonction de temporisation de dérivation permet d'arrêter les plateaux de coupe sans les relever, et peut être réglée à partir de l'InfoCenter. Le réglage de la temporisation représente la durée maximale pendant laquelle le levier de commande multifonction reste en position de relevage pour activer cette fonction. Le réglage par défaut d'usine est 1, ce qui désactive la fonction.

Numéro de réglage	Temporisation (secondes)
1	Désactivé
2	0,050
3	0,100
4	0,150
5	0,200
6	0,250
7	0,300
8	0,350
9	0,400
10	0,450

### Réglage de la fonction tonte constante

Pour assurer systématiquement de bons résultats et un aspect uniforme, la machine est équipée d'une fonction qui permet

de varier la vitesse des cylindres en fonction de la vitesse de la machine et de maintenir ainsi une tonte régulière. Cette fonction est DÉSACTIVÉE par défaut ; pour la configurer, et l'ACTIVER, procédez comme suit :

1. Ouvrez le menu RÉGLAGES et sélectionnez l'option TONTE CONSTANTE.
2. Activez l'option TONTE CONSTANTE (ON)
3. Dans le menu RÉGLAGES, sélectionnez l'option NBRE DE LAMES.
4. Règle le NOMBRE DE LAMES en fonction du nombre de lames sur chacun des cylindres de la machine.
5. Ouvrez le menu RÉGLAGES et sélectionnez l'option HAUTEUR DE COUPE.
6. Sélectionnez la HAUTEUR DE COUPE voulue.

### Réglage de la vitesse des cylindres

La fonction Tonte constante règle automatiquement la vitesse des cylindres en fonction de la vitesse de la machine. Si la fonction Tonte constante n'est pas activée, réglez manuellement la vitesse des cylindres comme suit :

1. Réglez la hauteur de coupe des plateaux de coupe.
2. Choisissez la vitesse de déplacement la mieux adaptée aux conditions de travail.
3. Déterminez le réglage de vitesse correct des cylindres en vous aidant du graphique approprié (Figure 16) pour les plateaux de coupe à 5, 8, 11 ou 14 lames.

	5		8		11		14
	3,8 MPH 6,1 Km/h	5,0 MPH 8,0 Km/h	3,8 MPH 6,1 Km/h	5,0 MPH 8,0 Km/h	3,8 MPH 6,1 Km/h	5,0 MPH 8,0 Km/h	3,8 MPH 6,1 Km/h
0.062" / 1.6mm	N/R	N/R	9	N/R	9	N/R	9
0.094" / 2.4mm	N/R	N/R	9	N/R	9	N/R	9
0.125" / 3.2mm	N/R	N/R	9	N/R	9	N/R	9
0.156" / 4.0mm	N/R	N/R	9	N/R	9	N/R	N/R
0.188" / 4.8mm	N/R	N/R	9	N/R	7	N/R	N/R
0.218" / 5.5mm	N/R	N/R	9	N/R	6	N/R	N/R
0.250" / 6.4mm	7	N/R	6	7	5	7	N/R
0.312" / 7.9mm	6	N/R	5	6	4	6	N/R
0.375" / 9.5mm	6	7	4	5	4	5	N/R
0.438" / 11.1mm	6	6	4	5	3	4	N/R
0.500" / 12.7mm	5	6	3	4	N/R	N/R	N/R
0.625" / 15.9mm	4	5	3	3	N/R	N/R	N/R
0.750" / 19.0mm	3	4	3	3	N/R	N/R	N/R
0.875" / 22.2mm	3	4	N/R	3	N/R	N/R	N/R
1.000" / 25.4mm	3	3	N/R	N/R	N/R	N/R	N/R

g014736

Figure 17

4. Pour régler la vitesse des cylindres, ouvrez le menu principal dans l'InfoCenter et faites défiler les options jusqu'au menu RÉGLAGES.
5. Dans le menu RÉGLAGES, rendez-vous à l'option VITESSE DE CYLINDRES et choisissez le numéro correspondant à la vitesse voulue avec le bouton ±.

### Code d'accès de configuration de la machine

Vous pouvez programmer un code d'accès sur l'InfoCenter pour empêcher l'opérateur de modifier les paramètres

suivants de la machine : TEMPORISATION DE RELEVAGE, TEMPORISATION DE DESCENTE, TEMPORISATION DE DÉRIVATION, VITESSE DE CYLINDRE, VITESSE DE RODAGE, TONTE CONSTANTE, NBRE DE LAMES et HAUTEUR DE COUPE.

1. Dans le menu RÉGLAGES, sélectionnez l'option PROTÉGER LES PARAM..
2. Activez l'option PROTÉGER LES PARAM. (ON)
3. Lorsque vous êtes invité à le faire, saisissez un code d'accès à 4 chiffres.
4. Tournez la clé de contact en position ARRÊT pour enregistrer le code.

**Remarque:** Si vous avez oublié le code d'accès, vous pouvez demander un code d'accès temporaire à votre distributeur Toro agréé.

### Diagnostic du témoin d'anomalie

L'icône d'anomalie s'affiche sur l'écran principal en cas d'anomalie de la machine. L'affichage de cette icône signifie qu'une nouvelle anomalie est enregistrée dans le menu Anomalies et que vous-même ou votre distributeur devez l'identifier.

Pour une liste des anomalies, contactez votre distributeur Toro agréé ou consultez le *Manuel d'entretien*.

### Levier de réglage du siège

Le levier de réglage du siège est situé dans l'angle avant droit du siège (Figure 18) et permet d'ajuster sa position en avant et en arrière.

**Remarque:** Pour obtenir un réglage supplémentaire du siège, vous pouvez retirer les 4 boulons qui le fixent au socle et le déplacer à la seconde série de trous de montage fournie.

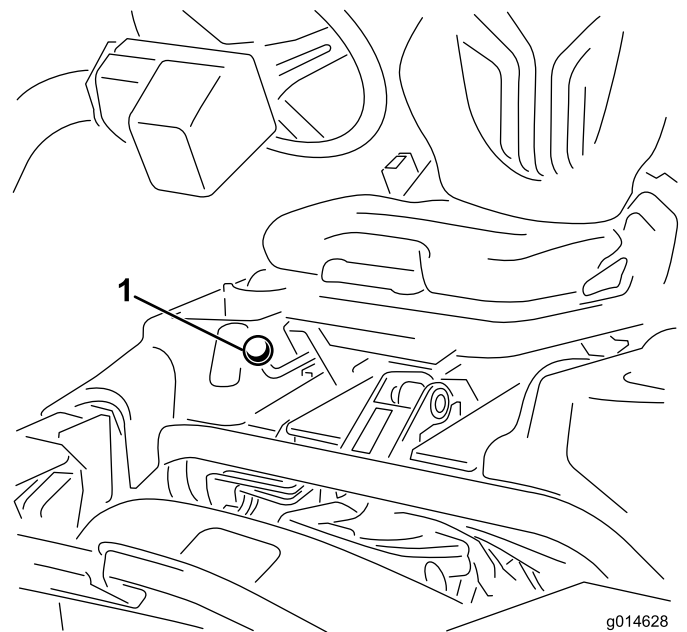


Figure 18

1. Levier de réglage du siège

### Robinet d'arrivée de carburant

Fermez le robinet d'arrivée de carburant (Figure 19), situé derrière le siège et sous le réservoir de carburant, avant de remettre la machine ou de la transporter sur une remorque ou un véhicule utilitaire.

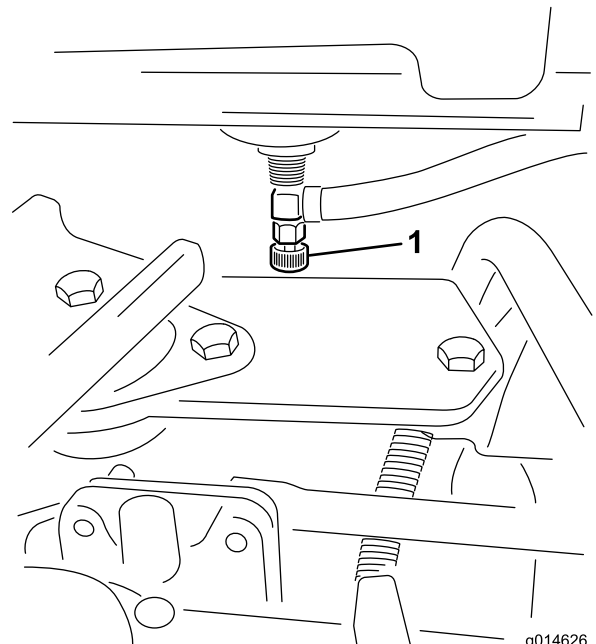


Figure 19

1. Robinet d'arrivée de carburant (sous le réservoir)



## Connecteurs de débranchement des plateaux de coupe

Avant d'installer, de retirer ou d'intervenir sur les plateaux de coupe, déconnectez-les de l'alimentation électrique en séparant les connecteurs de débranchement (Figure 20) situés à la base de l'arceau de sécurité, sur le côté gauche du groupe de déplacement. Réunissez à nouveau les connecteurs de débranchement avant d'utiliser la machine.

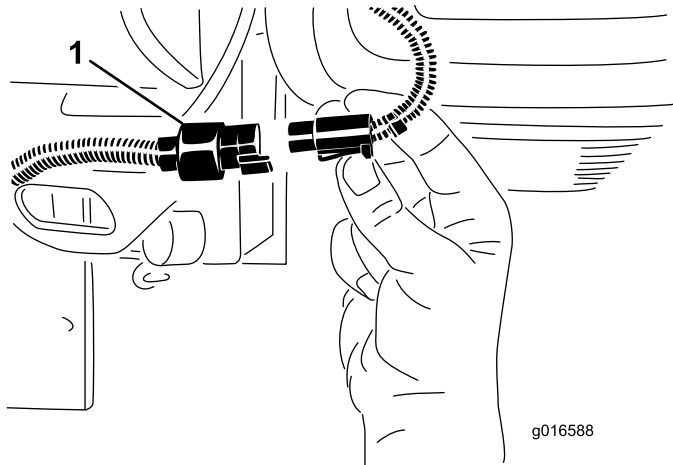


Figure 20

1. Connecteur de débranchement des plateaux de coupe

### **▲ PRUDENCE**

Si les plateaux de coupe ne sont pas déconnectés de l'alimentation électrique, ils peuvent être mis en marche accidentellement et causer de graves blessures aux mains et aux pieds.

Séparez toujours les connecteurs de débranchement avant de travailler sur les plateaux de coupe.

## Caractéristiques techniques

**Remarque:** Les spécifications et la conception peuvent faire l'objet de modifications sans préavis.

Largeur de coupe	151 cm
Voie	128 cm
Empattement	119 cm
Longueur hors tout (avec bacs)	249 cm
Largeur hors tout	179 cm
Hauteur hors tout	205 cm
Poids	Voir l'étiquette de série de la machine (Figure 1).

## Outils et accessoires

Une sélection d'outils et d'accessoires agréés par Toro est disponible pour augmenter et améliorer les capacités de la machine. Contactez votre concessionnaire-réparateur ou distributeur agréé ou rendez-vous sur [www.Toro.com](http://www.Toro.com) pour obtenir une liste de tous les accessoires et outils agréés.

Pour protéger au mieux votre investissement et maintenir les performances optimales de votre matériel Toro, vous pouvez compter sur les pièces Toro d'origine. Pour assurer une excellente fiabilité, Toro fournit des pièces de rechange conçues en fonction des spécifications techniques exactes de votre machine. Pour votre tranquillité d'esprit, exigez des pièces Toro d'origine.

# Utilisation

**Remarque:** Les côtés gauche et droit de la machine sont déterminés d'après la position d'utilisation normale.

## Sécurité avant tout

Lisez attentivement toutes les consignes de sécurité et la signification des symboles au chapitre Sécurité. Tenez-en compte pour éviter de vous blesser ou de blesser des personnes à proximité.

### ▲ DANGER

La machine peut déraiper si vous l'utilisez sur de l'herbe humide ou une pente raide, et vous risquez alors d'en perdre le contrôle.

- Ralentez et procédez avec la plus grande prudence sur les pentes.
- N'utilisez pas la machine près d'une étendue d'eau.

### ▲ DANGER

Le dépassement des roues au-dessus d'une dénivellation peut entraîner le renversement de la machine et provoquer des blessures graves ou mortelles (noyade, etc.).

N'utilisez pas la machine près de dénivellations.

### ▲ PRUDENCE

Cette machine produit des niveaux sonores qui peuvent entraîner des déficiences auditives en cas d'exposition prolongée.

Portez des protecteurs d'oreilles quand vous utilisez la machine.

Utilisez des équipements de protection pour les yeux, les oreilles, les mains, les pieds et la tête.

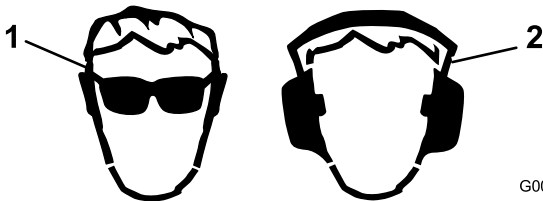


Figure 21

1. Portez une protection oculaire.
2. Portez des protecteurs d'oreilles.

## Contrôle du niveau d'huile moteur

Le moteur est expédié avec 1,65 l d'huile (avec le filtre) dans le carter. Vérifiez toutefois le niveau d'huile avant et après le premier démarrage du moteur.

Le moteur utilise une huile détergente de haute qualité, de classe de service API (American Petroleum Institute) SG, SH ou SJ ou mieux. La viscosité recommandée est SAE 30.

1. Placez la machine sur une surface plane et horizontale.
2. Dévissez la jauge et essuyez-la sur un chiffon propre.
3. Revissez la jauge dans le tube en l'enfonçant au maximum (Figure 22).

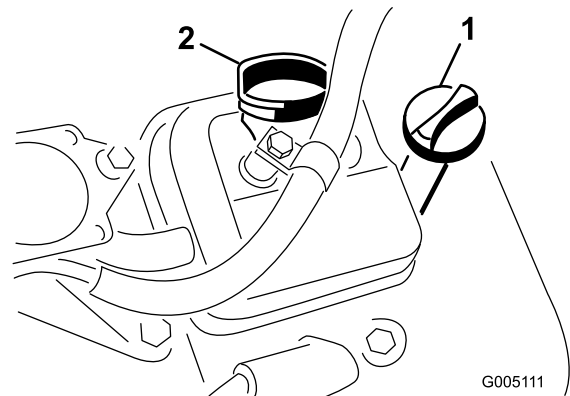


Figure 22

1. Jauge de niveau
2. Bouchon de remplissage

4. Dévissez la jauge et sortez-la du tube pour vérifier le niveau d'huile.
  5. Si le niveau est trop bas, retirez le bouchon de remplissage du couvre-culasse et versez la quantité d'huile nécessaire dans l'orifice pour faire monter le niveau jusqu'au repère MAXIMUM sur la jauge. Versez l'huile lentement et vérifiez souvent le niveau durant la procédure. **Ne remplissez pas excessivement.**
- Important:** Contrôlez le niveau d'huile toutes les 8 heures de fonctionnement ou chaque jour.
6. Remettez fermement en place le bouchon de remplissage et la jauge.

## Remplissage du réservoir de carburant

- Capacité du réservoir de carburant : 26,6 litres
- Carburant recommandé :
  - Pour assurer le fonctionnement optimal de la machine, utilisez uniquement de l'essence sans plomb propre et fraîche (stockée depuis moins d'un mois)

ayant un indice d'octane de 87 ou plus (méthode de calcul  $[R+M]/2$ ).

- **Éthanol** : De l'essence contenant jusqu'à 10 % d'éthanol (essence-alcool) ou 15 % de MTBE (éther méthyltertiobutylique) par volume peut être utilisée. L'éthanol et le MTBE sont deux produits différents. L'utilisation d'essence contenant 15 % d'éthanol (E15) par volume n'est pas agréée. **N'utilisez jamais d'essence contenant plus de 10 % d'éthanol par volume**, comme E15 (qui contient 15 % d'éthanol), E20 (qui contient 20 % d'éthanol) ou E85 (qui contient jusqu'à 85 % d'éthanol). L'utilisation d'essence non agréée peut entraîner des problèmes de performances et/ou des dommages au moteur qui peuvent ne pas être couverts par la garantie.
- N'utilisez **pas** d'essence contenant du méthanol.
- Ne stockez **pas** le carburant dans le réservoir ou dans des bidons de carburant pendant l'hiver, à moins d'utiliser un stabilisateur de carburant.
- N'ajoutez **pas** d'huile à l'essence.

**Important:** N'utilisez pas d'additifs de carburant autres qu'un stabilisateur/conditionneur. N'utilisez pas de stabilisateurs à base d'alcools tels que l'éthanol, le méthanol ou l'isopropanol.

## **DANGER**

Dans certaines circonstances, le carburant est extrêmement inflammable et hautement explosif. Un incendie ou une explosion causé(e) par du carburant peut vous brûler, ainsi que les personnes se tenant à proximité, et causer des dommages matériels.

- Faites le plein du réservoir de carburant à l'extérieur, dans un endroit bien dégagé, lorsque le moteur est froid. Essayez tout carburant répandu.
- Ne faites jamais le plein du réservoir de carburant à l'intérieur d'une remorque fermée.
- Ne remplissez pas complètement le réservoir de carburant. Remplissez le réservoir de carburant jusqu'à 25 mm au-dessous de la base du goulot de remplissage. L'espace au-dessus doit rester vide pour permettre au carburant de se dilater.
- Ne fumez jamais en manipulant du carburant et tenez-vous à l'écart des flammes nues ou sources d'étincelles qui pourraient enflammer les vapeurs de carburant.
- Conservez le carburant dans un récipient homologué et hors de la portée des enfants. N'achetez et ne stockez jamais plus que la quantité de carburant consommée en un mois.
- N'utilisez pas la machine sans l'équiper du système d'échappement complet et en bon état de marche.

## ▲ DANGER

Dans certaines circonstances, de l'électricité statique peut se former lors du remplissage, produire une étincelle et enflammer les vapeurs de carburant. Un incendie ou une explosion causé(e) par du carburant peut vous brûler, ainsi que les personnes se tenant à proximité, et causer des dommages matériels.

- Posez toujours les bidons de carburant sur le sol, à l'écart du véhicule, avant de les remplir.
- Ne remplissez pas de bidons de carburant à l'intérieur d'un véhicule ou sur le plateau d'une remorque, car la moquette intérieure ou le revêtement en matière plastique de la caisse risque d'isoler le bidon et de freiner l'élimination de l'électricité statique éventuellement produite.
- Dans la mesure du possible, descendez la machine du véhicule ou de la remorque et posez-la à terre avant de remplir le réservoir de carburant.
- Si ce n'est pas possible, laissez la machine dans le véhicule ou sur la remorque, mais remplissez le réservoir à l'aide d'un bidon, et non directement à la pompe.
- En cas de remplissage à la pompe, maintenez le pistolet en contact avec le bord du réservoir ou du bidon jusqu'à la fin du remplissage.

1. Nettoyez la surface autour du bouchon du réservoir de carburant et enlevez le bouchon (Figure 23).

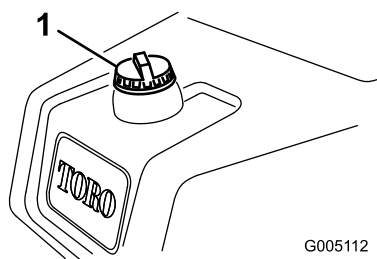


Figure 23

1. Bouchon du réservoir de carburant

2. Ajoutez suffisamment d'essence ordinaire sans plomb pour que le niveau arrive à 25 mm en dessous de la base du goulot de remplissage.

L'espace au-dessus doit rester vide pour permettre au carburant de se dilater. **Ne remplissez pas complètement le réservoir de carburant.**

3. Revissez solidement le bouchon du réservoir. Essayez le carburant éventuellement répandu.

**Remarque:** Vous entendrez un déclic quand le bouchon sera complètement fermé.

## Contrôle du niveau de liquide hydraulique

Le réservoir hydraulique est rempli en usine d'environ 25,7 litres de liquide hydraulique de bonne qualité. Chaque jour, avant d'utiliser la machine, contrôlez le niveau de liquide hydraulique par le viseur en plastique blanc situé sur le devant du réservoir de liquide hydraulique (derrière le siège sur le côté gauche). Le niveau de liquide doit se situer entre les traits de repère du viseur. Si ce n'est pas le cas, faites l'appoint avec un liquide approprié comme décrit dans les sections suivantes :

Le liquide de remplacement recommandé est le suivant :

**Liquide hydraulique toutes saisons « Toro Premium All Season »** (disponible en bidons de 19 l ou en barils de 208 l. Voir le catalogue de pièces ou un distributeur Toro pour les numéros de référence.)

Autres liquides possibles : si vous ne disposez pas du liquide de marque Toro, vous pouvez utiliser d'autres liquides à condition qu'ils répondent à toutes les propriétés physiques et aux spécifications de l'industrie suivantes. L'utilisation de liquides synthétiques est déconseillée. Consultez votre distributeur de lubrifiants pour identifier un produit qui convient.

**Remarque:** Toro décline toute responsabilité en cas de dommage causé par l'utilisation d'huiles de remplacement inadéquates. Utilisez uniquement des produits provenant de fabricants réputés qui répondent de leur recommandation.

### Liquide hydraulique à indice de viscosité élevé/point d'écoulement bas, ISO VG 46

Propriétés physiques :

Indice de viscosité, ASTM D445	44 à 48 cSt à 40 °C 7,9 à 8,5 cSt à 100 °C
Indice de viscosité ASTM D2270	140 à 160
Point d'écoulement, ASTM D97	-37 à -45 °C

Spécifications de l'industrie :

Vickers I-286-S (Niveau de qualité), Vickers M-2950-S (Niveau de qualité), Denison HF-0

**Important:** L'huile multigrade ISO VG 46 offre des performances optimales dans une large gamme de températures. À des températures ambiantes toujours très élevées (18 à 49 °C), le liquide hydraulique ISO VG 68 peut améliorer les performances.

**Liquide hydraulique Premium biodégradable Mobil EAL EnviroSyn 46H**

**Important:** Le liquide Mobil EAL EnviroSyn 46H est le seul liquide biodégradable synthétique agréé par Toro. Il est compatible avec les élastomères utilisés dans les systèmes hydrauliques Toro et convient pour de larges plages de températures. Ce liquide est compatible avec les huiles minérales classiques ; toutefois vous

devrez rincer soigneusement le système hydraulique pour le débarrasser de l'ancien liquide afin d'optimiser la biodégradabilité et les performances. Cette huile est disponible en bidons de 19 litres ou en barils de 208 litres chez votre distributeur Mobil.

**Important:** De nombreux liquides hydrauliques sont presque incolores, ce qui rend difficile la détection des fuites. Un additif colorant rouge pour huile hydraulique est disponible en bouteilles de 20 ml. Une bouteille suffit pour 15 à 22 litres de liquide hydraulique. Vous pouvez commander ces bouteilles chez les concessionnaires Toro agréés (réf. 44-2500). *L'utilisation de cet additif colorant rouge en combinaison avec les liquides biodégradables est déconseillée. Utilisez plutôt du colorant alimentaire.*

**Important:** Quel que soit le type de liquide hydraulique utilisé, un kit refroidisseur d'huile doit être monté sur tout groupe de déplacement employé pour la tonte autre que celle des greens, le « verticutting » ou lorsque la température ambiante est supérieure à 29 °C ; voir [5 Montage du refroidisseur d'huile \(option\) \(page 17\)](#).

## Remplissage du réservoir hydraulique

1. Placez la machine sur une surface plane et horizontale. Laissez refroidir la machine afin que l'huile soit froide.
2. Retirez le bouchon du réservoir (Figure 24).

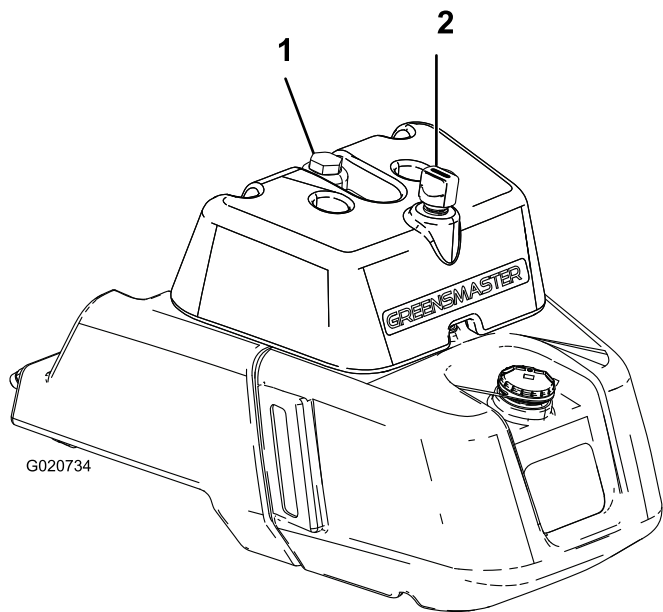


Figure 24

1. Bouchon du réservoir hydraulique
2. Reniflard

3. Versez lentement le liquide hydraulique dans le réservoir jusqu'à ce que le niveau atteigne le repère maximum dans le viseur blanc, sur le devant du réservoir. Ne remplissez pas excessivement.

**Important:** Pour éviter de contaminer le système, nettoyez le dessus des bidons de liquide

hydraulique avant de les perforer. Vérifiez que le bec verseur et l'entonnoir sont propres.

4. Remettez le bouchon du réservoir. Essuyez le liquide éventuellement répandu.

**Important:** Contrôlez néanmoins le niveau du liquide hydraulique avant de mettre le moteur en marche pour la première fois, puis tous les jours.

## Contrôle du contact cylindre/contre-lame

Vérifiez le contact cylindre/contre-lame avant chaque journée de travail, quelle qu'ait été la qualité de la coupe jusque-là. Il doit exister un léger contact sur toute la longueur du cylindre et de la contre-lame ; voir le *Manuel de l'utilisateur* des plateaux de coupe.

Avant de contrôler les cylindres, séparez les connecteurs de débranchement des plateaux de coupe ; voir [Connecteurs de débranchement des plateaux de coupe \(page 25\)](#). Rebranchez-les lorsque vous avez terminé.

## Contrôle de la pression des pneus

Faites varier la pression des pneus des roues avant selon l'état de la pelouse de 0,83 bar (minimum) à 1,10 bar (maximum).

Faites varier la pression des pneus arrière de 0,83 bar (minimum) à 1,10 bar (maximum).

## Contrôle du couple de serrage des écrous de roues

### ⚠ ATTENTION

Un serrage incorrect des écrous de roues peut occasionner des blessures.

Serrez les écrous de roue à un couple de 95 à 122 N m après 1 à 4 heures de fonctionnement, puis de nouveau après 10 heures de fonctionnement. Resserez-les toutes les 200 heures par la suite.

Pour assurer une répartition uniforme, serrez les freins en étoile.

## Rodage de la machine

Lisez les procédures de vidange d'huile et d'entretien recommandées pendant le rodage dans le Manuel du moteur fourni avec la machine.

La machine est rodée après seulement 8 heures de tonte.

Comme les premières heures de fonctionnement sont critiques pour la fiabilité future de la machine, surveillez

étroitement son fonctionnement et ses performances pour noter et corriger les anomalies mineures qui pourraient dégénérer en problèmes majeurs. Examinez fréquemment la machine pendant le rodage pour détecter les signes éventuels de fuites d'huile, de fixations desserrées ou d'autres anomalies.

## Démarrage et arrêt du moteur

**Remarque:** Examinez la surface sous les plateaux de coupe pour vous assurer qu'elle est parfaitement dégagée.

### Démarrage du moteur

**Remarque:** Examinez la surface sous la tondeuse pour vous assurer qu'elle est parfaitement dégagée.

1. Asseyez-vous sur le siège, serrez le frein de stationnement, débrayez le levier multifonction des plateaux de coupe et placez le sélecteur de fonction en position POINT MORT.
2. Enlevez le pied de la pédale de déplacement et vérifiez qu'elle revient à la position NEUTRE.
3. Amenez la commande de starter en position FERMÉE (seulement si le moteur est froid) et déplacez le levier d'accélérateur à MI-COURSE.
4. Introduisez la clé de contact et tournez-la dans le sens horaire jusqu'à ce que le moteur démarre.
5. Dès que le moteur a démarré, réglez la commande de starter de façon à obtenir un régime moteur régulier. Dès que possible, ouvrez le volet de starter en tirant la commande en arrière à la position HORS SERVICE. Le starter n'est pas ou presque pas nécessaire si le moteur est chaud.
6. Contrôlez la machine en procédant comme suit après le démarrage du moteur :
  - A. Placez la commande d'accélérateur en position HAUT RÉGIME et engagez momentanément les cylindres en déplaçant le levier multifonction. Les plateaux de coupe doivent s'abaisser et tous les cylindres doivent tourner.
  - B. Ramenez le levier multifonction en arrière. Les cylindres de coupe doivent s'arrêter et les plateaux de coupe doivent se relever au maximum en position de transport.
  - C. Serrez le frein pour immobiliser la machine et faites passer la pédale de déplacement par les positions de marche avant et de marche arrière.
  - D. Continuez la procédure ci-dessus pendant 1 ou 2 minutes. Placez le sélecteur de fonction au POINT MORT, serrez le frein de stationnement et coupez le moteur.
  - E. Recherchez d'éventuelles fuites d'huile et resserrez les raccords hydrauliques au besoin.

**Remarque:** Lorsque la machine est neuve, les roulements et les cylindres sont serrés et il

faut donc utiliser la position HAUT RÉGIME de la commande d'accélérateur pour ce contrôle. La position rapide de l'accélérateur ne sera peut-être pas nécessaire après la période de rodage.

**Remarque:** Si de l'huile continue d'apparaître, contactez votre distributeur Toro agréé et faites remplacer les pièces le cas échéant.

**Important:** La présence de traces d'huile sur les joints de moteur ou de roues n'a rien d'anormal. Les joints ont besoin d'être légèrement lubrifiés pour fonctionner correctement.

### Arrêt du moteur

1. Amenez la commande d'accélérateur en position BAS RÉGIME, débrayez le levier multifonction des plateaux de coupe et placez le sélecteur de fonction en position POINT MORT.
2. Tournez la clé de contact en position ARRÊT pour couper le moteur. Enlevez la clé du commutateur pour éviter tout démarrage accidentel.
3. Fermez les robinets d'arrivée de carburant avant de remiser la machine.

## Contrôle du système de sécurité

### ▲ PRUDENCE

Si les contacteurs de sécurité sont déconnectés ou endommagés, la machine peut se mettre en marche inopinément et causer des blessures.

- Ne modifiez pas abusivement les contacteurs de sécurité.
- Vérifiez chaque jour le fonctionnement des contacteurs de sécurité et remplacez ceux qui sont endommagés avant d'utiliser la machine.

Le rôle du système de sécurité est d'empêcher le fonctionnement de la machine s'il met en danger l'utilisateur ou la machine.

- La pédale de déplacement est en position NEUTRE.
- Amenez le sélecteur de fonction en position POINT MORT.

Le système de sécurité empêche la machine de se déplacer, sauf si :

- Le frein de stationnement est desserré.
- Le siège est occupé.
- Le sélecteur de fonction est à la position TONTE ou TRANSPORT.

Le système de sécurité empêche les cylindres de tourner si le sélecteur de fonction n'est pas à la position TONTE.

Procédez chaque jour aux contrôles suivants pour vérifier que le système de sécurité fonctionne correctement.

1. Asseyez-vous sur le siège, placez la pédale de déplacement à la position NEUTRE et le sélecteur de fonction au POINT MORT, et serrez le frein de stationnement.
2. Essayez d'enfoncer la pédale de déplacement.  
Elle ne doit pas s'enfoncer, ce qui signifie que le système de sécurité fonctionne correctement. Corrigez le problème en cas de mauvais fonctionnement.
3. Asseyez-vous sur le siège, placez la pédale de déplacement à la position NEUTRE et le sélecteur de fonction au POINT MORT, et serrez le frein de stationnement.
4. Placez le sélecteur de fonction en position TONTE ou TRANSPORT et essayez de démarrer le moteur.

Le démarreur ne doit pas fonctionner et le moteur ne doit pas démarrer, ce qui signifie que le système de sécurité fonctionne correctement. Corrigez le problème en cas de mauvais fonctionnement.

5. Asseyez-vous sur le siège, placez la pédale de déplacement à la position NEUTRE et le sélecteur de fonction au POINT MORT, et serrez le frein de stationnement.
6. Démarrez le moteur et placez le sélecteur de fonction à la position TONTE ou TRANSPORT.

Le moteur doit s'arrêter, ce qui signifie que le système de sécurité fonctionne correctement.

Corrigez le problème en cas de mauvais fonctionnement.

7. Asseyez-vous sur le siège, placez la pédale de déplacement à la position NEUTRE et le sélecteur de fonction au POINT MORT, et serrez le frein de stationnement.
8. Démarrez le moteur.
9. Desserrez le frein de stationnement, placez le sélecteur de fonction à la position TONTE et soulevez-vous du siège.

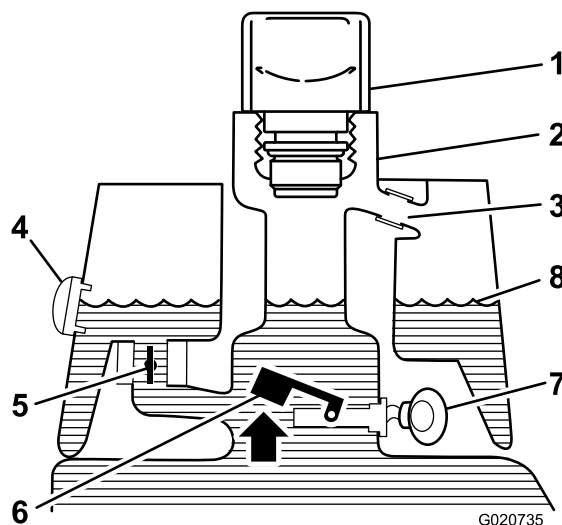
Le moteur doit s'arrêter, ce qui signifie que le système de sécurité fonctionne correctement. Corrigez le problème en cas de mauvais fonctionnement.

10. Asseyez-vous sur le siège, placez la pédale de déplacement à la position NEUTRE et le sélecteur de fonction au POINT MORT, et serrez le frein de stationnement.
11. Démarrez le moteur.
12. Déplacez le levier multifonction vers l'avant pour abaisser les plateaux de coupe. Les plateaux de coupe ne doivent pas s'abaisser ni se mettre à tourner.

S'ils se mettent à tourner, cela signifie que le système de sécurité ne fonctionne pas correctement. Remédiez au problème avant d'utiliser la machine.

## Contrôle du détecteur de fuite

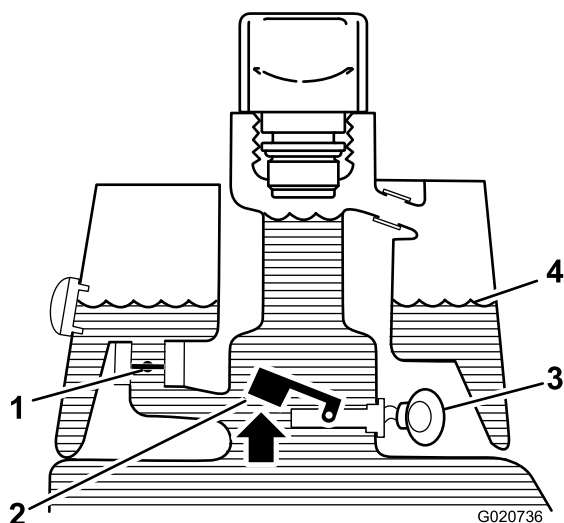
Le système détecteur de fuite est conçu pour faciliter la détection rapide des fuites du système hydraulique. Si le niveau d'huile baisse de 118 à 177 ml dans le réservoir hydraulique principal, le contacteur à flotteur se ferme dans le réservoir. Après 1 seconde, l'alarme se déclenche pour alerter l'utilisateur (Figure 27). Parce qu'elle chauffe pendant le fonctionnement de la machine, l'huile se dilate et est transférée dans le réservoir auxiliaire. L'huile revient dans le réservoir principal lorsque le contact est coupé.



**Figure 25**

Avant le démarrage (huile froide)

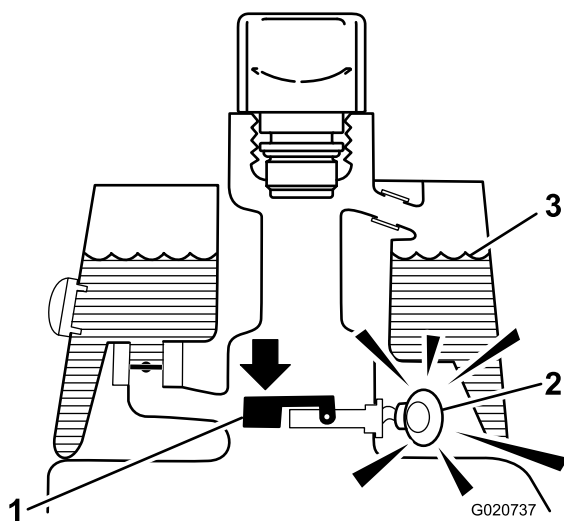
- |                          |   |
|--------------------------|---|
| 1. Reniflard             | 5. Électrovanne de retour ouverte       |
| 2. Goulot de remplissage | 6. Flotteur en haut – contacteur ouvert |
| 3. Tube de trop-plein    | 7. Pas d'alarme                         |
| 4. Viseur                | 8. Niveau d'huile (à froid)             |



**Figure 26**

Fonctionnement normal (huile chaude)

- |   |                            |
|---|----------------------------|
| 1. Électrovanne de retour fermée        | 3. Alarme                  |
| 2. Flotteur en haut – contacteur ouvert | 4. Niveau d'huile (chaude) |



**Figure 27**

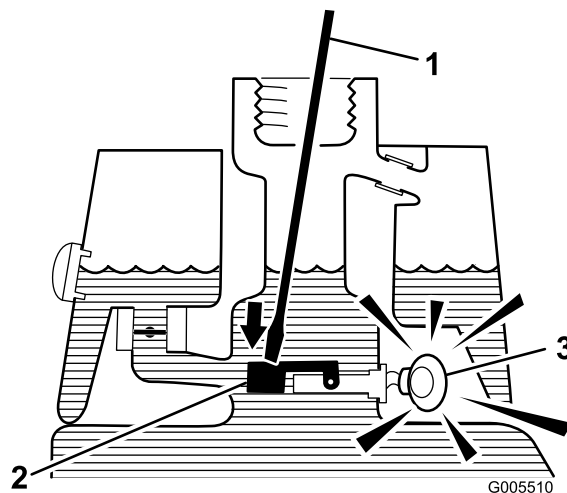
Avertissement de fuite !

- |   |                            |
|---|----------------------------|
| 1. Flotteur en bas – contacteur fermé<br>Baisse du niveau d'huile de 118 à 177 ml | 3. Niveau d'huile (chaude) |
| 2. Alarme   |                            |

## Contrôle du fonctionnement du système détecteur de fuite

1. Tournez le commutateur d'allumage en position CONTACT. Ne mettez pas le moteur en marche.
2. Retirez le bouchon et la crépine du goulot du réservoir hydraulique.

3. Introduisez une tige ou un tournevis propre dans le goulot de remplissage et appuyez doucement sur le flotteur (Figure 28). L'alarme doit se déclencher au bout d'une seconde.



**Figure 28**

- |                             |           |
|-----------------------------|-----------|
| 1. Tige ou tournevis propre | 3. Alarme |
| 2. Appuyez sur le flotteur  |           |

4. Relâchez le flotteur.

**Remarque:** L'alarme doit s'arrêter.

5. Remettez en place la crépine et le bouchon du réservoir hydraulique. Tournez le commutateur d'allumage à la position ARRÊT.

## Utilisation du détecteur de fuite

L'alarme du détecteur de fuite peut se déclencher dans les cas suivants :

- Une fuite de 118 à 177 ml s'est produite.
- Le niveau d'huile dans le réservoir principal a diminué de 118 à 177 ml, car l'huile diminue de volume en refroidissant.

Si l'alarme se déclenche, vous devez arrêter la machine le plus rapidement possible et rechercher d'éventuelles fuites. Si l'alarme se déclenche pendant que vous tondez un green, la première chose à faire est de quitter le green. Recherchez l'origine de la fuite et réparez-la avant de poursuivre.

Si vous ne trouvez pas de fuite et que vous pensez qu'il s'agit d'une fausse alarme, tournez le commutateur d'allumage à la position ARRÊT et attendez 1 à 2 minutes que les niveaux d'huile se stabilisent. Remettez le moteur en marche et utilisez la machine sur une surface qui ne craint rien pour vérifier qu'il n'y a pas de fuite.

Les fausses alarmes dues à la réduction de volume de l'huile peuvent être provoquées par le moteur tournant au ralenti pendant longtemps après l'utilisation normale de la machine.



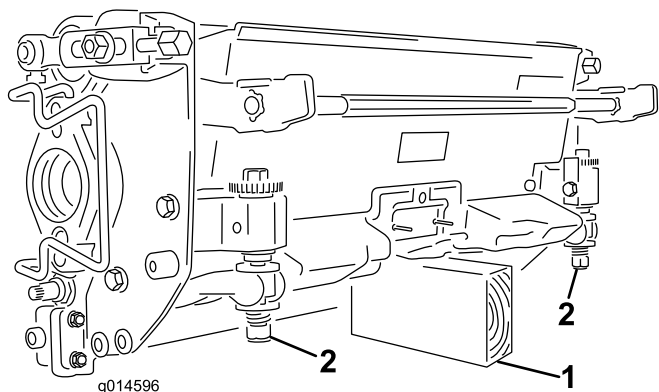
Une fausse alarme peut se produire si vous utilisez la machine avec une charge réduite après une utilisation prolongée avec une charge élevée. Pour éviter les fausses alarmes, coupez le moteur au lieu de le laisser tourner au ralenti pendant longtemps.

## Dépose et repose des plateaux de coupe

**Remarque:** Lors de l'affûtage des lames, du réglage de la hauteur de coupe ou de toute autre procédure d'entretien des plateaux de coupe, rangez les moteurs des cylindres de coupe à l'avant des bras de suspension pour éviter de les endommager.

**Important:** N'élevez pas la suspension en position de transport lorsque les moteurs des cylindres sont dans les supports du cadre de la machine. Vous risqueriez d'endommager les moteurs ou les flexibles.

**Important:** Chaque fois que vous devez basculer le plateau de coupe, soutenez l'arrière du plateau pour empêcher les écrous situés sur les vis de réglage de la barre d'appui de reposer sur la surface de travail (**Figure 29**).

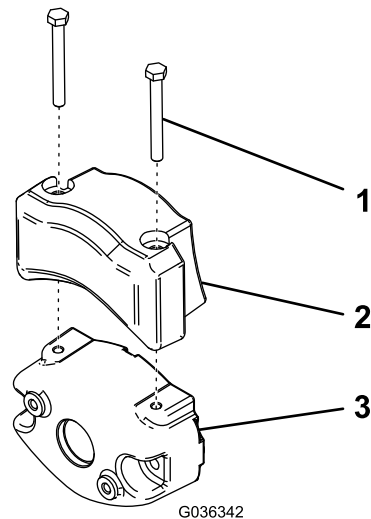


**Figure 29**

1. Support (non fourni)
2. Écrou de vis de réglage de barre d'appui

## Montage des contrepois électriques

Fixez le contrepois électriques au contrepois existant à l'aide de 2 vis, comme montré à la **Figure 30**.



**Figure 30**

1. Vis d'assemblage
2. Contrepois électrique
3. Contrepois existant

## Montage des plateaux de coupe

1. Séparez les connecteurs de débranchement des plateaux de coupe ; voir [Connecteurs de débranchement des plateaux de coupe](#) (page 25).

### ⚠ PRUDENCE

Si les plateaux de coupe ne sont pas déconnectés de l'alimentation électrique, ils peuvent être mis en marche accidentellement et causer de graves blessures aux mains et aux pieds.

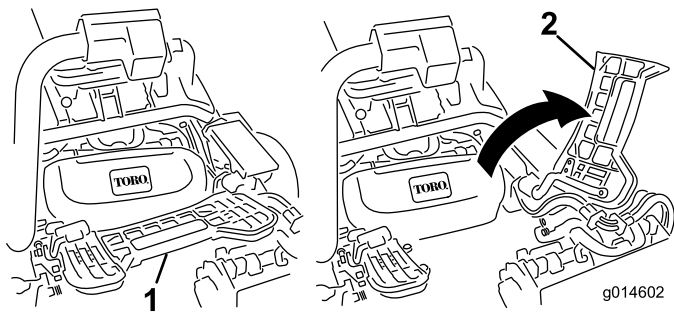
Séparez toujours les connecteurs de débranchement avant de travailler sur les plateaux de coupe.

2. Relevez le repose-pieds pour accéder à la position du plateau de coupe central (**Figure 31**).

### ⚠ PRUDENCE

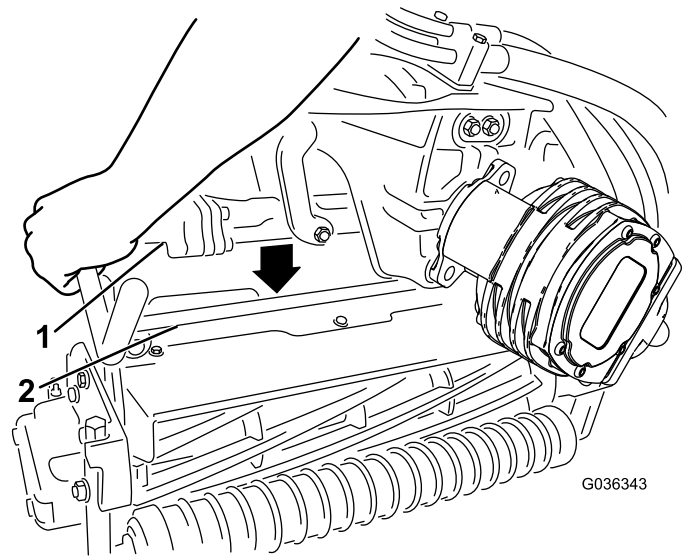
Le repose-pieds peut pincer les doigts s'il retombe en position abaissée.

N'approchez pas les doigts de l'emplacement du repose-pieds lorsque celui-ci est relevé.



**Figure 31**

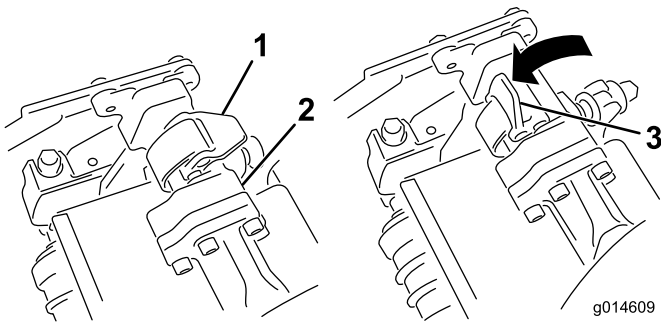
1. Repose-pieds abaissé      2. Repose-pied relevé



**Figure 33**

1. Barre de bras de suspension      2. Barre de plateau de coupe

3. Positionnez le plateau de coupe sous le bras de suspension central.  
 4. Les verrous de la barre de bras de suspension étant orientés en haut (c.-à-d. ouverts) (Figure 32), poussez le bras de suspension vers le bas pour que la barre s'engage sur la barre transversale en haut du plateau de coupe (Figure 33).



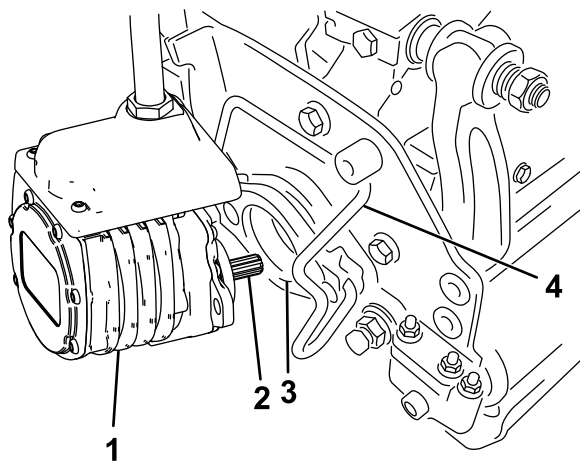
**Figure 32**

1. Verrou fermé      3. Verrou ouvert  
 2. Barre de bras de suspension

5. Fermez les verrous autour de la barre du plateau de coupe et bloquez-les en place (Figure 32).

**Remarque:** Un déclic doit être entendu et ressenti lorsque les verrous sont correctement verrouillés en place.

6. Enduisez de graisse propre l'arbre cannelé du moteur de plateau de coupe (Figure 34).  
 7. Insérez le moteur dans le côté gauche du plateau de coupe (vu de la position de l'utilisateur) et tirez la barre de retenue du moteur située sur le plateau de coupe vers le moteur jusqu'à ce qu'un déclic soit entendu des deux côtés du moteur (Figure 34).



**Figure 34**

- |                       |                               |
|-----------------------|-------------------------------|
| 1. Moteur de cylindre | 3. Cavité                     |
| 2. Arbre cannelé      | 4. Barre de retenue de moteur |

8. Montez un bac à herbe sur les crochets du bras de suspension.
9. Répétez cette procédure pour les autres plateaux de coupe.
10. Rebranchez les connecteurs de débranchement des plateaux de coupe ; voir [Connecteurs de débranchement des plateaux de coupe \(page 25\)](#).

## Dépose des plateaux de coupe

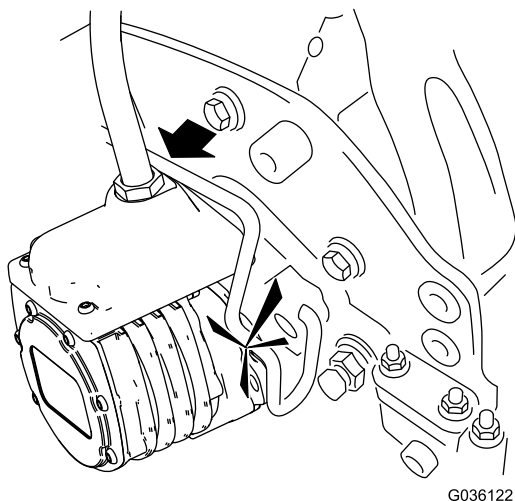
1. Séparez les connecteurs de débranchement des plateaux de coupe ; voir [Connecteurs de débranchement des plateaux de coupe \(page 25\)](#).

## ▲ PRUDENCE

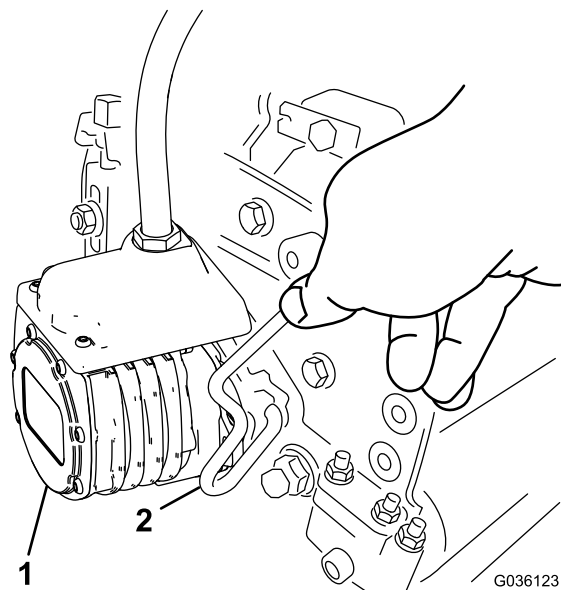
Si les plateaux de coupe ne sont pas déconnectés de l'alimentation électrique, ils peuvent être mis en marche accidentellement et causer de graves blessures aux mains et aux pieds.

Séparez toujours les connecteurs de débranchement avant de travailler sur les plateaux de coupe.

2. Garez la machine sur une surface propre de niveau, abaissez les plateaux de coupe au sol jusqu'à ce que les éléments hydrauliques de suspension soient complètement déployés, arrêtez le moteur et serrez le frein de stationnement.
3. Poussez la barre de retenue du moteur hors des fentes du moteur et vers le plateau de coupe, puis déposez le moteur du plateau de coupe.



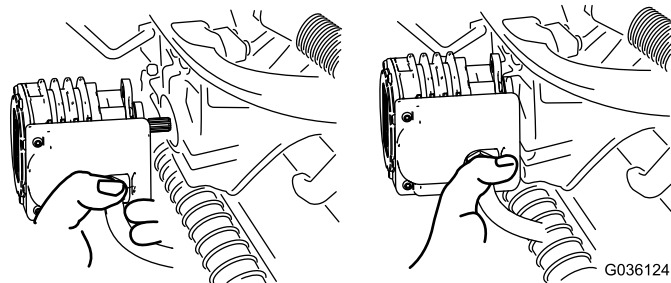
G036122



**Figure 35**

- |                       |                               |
|-----------------------|-------------------------------|
| 1. Moteur de cylindre | 2. Barre de retenue de moteur |
|-----------------------|-------------------------------|

4. Amenez le moteur à la position de rangement sur l'avant du bras de suspension ([Figure 36](#)).



**Figure 36**

G036124

**Remarque:** Lors de l'affûtage des lames, du réglage de la hauteur de coupe ou de toute autre procédure d'entretien des plateaux de coupe, rangez les moteurs des cylindres de coupe à l'avant des bras de suspension pour éviter de les endommager.

**Important:** N'élevez pas la suspension en position de transport lorsque les moteurs des cylindres sont dans les supports du cadre de la machine. Vous risqueriez d'endommager les moteurs ou les flexibles. Si vous devez déplacer la machine sans que les plateaux de coupe soient en place, fixez-les aux bras de suspension avec des attache-câbles.

5. Ouvrez les verrous sur la barre du bras de suspension appartenant au plateau de coupe que vous voulez déposer (Figure 32).
6. Détachez les verrous de la barre du plateau de coupe.
7. Faites rouler le plateau de coupe pour le sortir de sous le bras de suspension.
8. Répétez les opérations 3 à 7 pour les autres plateaux de coupe au besoin.
9. Rebranchez les connecteurs de débranchement des plateaux de coupe ; voir [Connecteurs de débranchement des plateaux de coupe \(page 25\)](#).

## La tonte

Avant de tondre des greens, trouvez une zone dégagée et entraînez-vous à démarrer et arrêter la machine, à élever et abaisser les plateaux de coupe, à tourner, etc.

Débarassez le green des débris qui peuvent s'y trouver, retirez le drapeau de la coupelle et déterminez la direction de travail la plus appropriée. Basez la direction de travail sur la tonte précédente. Alternez toujours le sens des passages par rapport à la coupe précédente pour éviter que l'herbe se couche et soit ainsi difficile à saisir entre les lames de coupe et la contre-lame.

1. Approchez-vous du green avec le sélecteur de fonction en position de TONTE et l'accélérateur en position de plein régime.
2. Commencez d'un côté du green de manière à pouvoir utiliser la procédure de coupe avec le ruban de repère.

**Remarque:** Cette méthode minimise le compactage et laisse des bandes esthétiques sur les greens.

3. Actionnez le levier multifonction lorsque le bord avant des bacs à herbe franchit le bord extérieur du green.

**Remarque:** Cette manœuvre abaisse les plateaux de coupe sur le gazon et fait démarrer les cylindres.

**Important:** Le démarrage du cylindre de coupe n° 1 est retardé ; entraînez-vous ainsi à synchroniser les opérations pour minimiser la tonte de rattrapage nécessaire.

4. Minimisez le chevauchement de la passe précédente lors de la passe de retour.

**Remarque:** Pour vous aider à traverser le green en ligne droite et à maintenir la machine à égale distance du bord de la passe précédente, établissez une ligne de vision imaginaire à environ 1,8 à 3 m en avant de la machine jusqu'au bord de la partie non coupée du green (Figure 37). Certaines personnes trouvent utile de faire passer la ligne de vision par le bord extérieur du volant, c.-à-d. de maintenir le bord du volant aligné avec un point se trouvant toujours à la même distance par rapport à l'avant de la machine.

5. Lorsque le bord avant des bacs à herbe franchit le bord du green, ramenez le levier multifonction en arrière et maintenez-le dans cette position jusqu'à ce que les plateaux de coupe se soient élevés. Cela arrête les cylindres et relève les plateaux de coupe.

**Remarque:** Il est important de programmer cette procédure correctement pour éviter d'empiéter sur la zone limitrophe, tout en tondant la plus grande superficie possible du green de sorte à minimiser la quantité d'herbe restant à couper autour de la périphérie extérieure.

6. Pour réduire le temps de travail et faciliter l'alignement pour le passage suivant, tournez momentanément la machine dans la direction opposée, puis tournez-la vers la partie à tondre ; en d'autres termes, si vous avez l'intention de tourner à droite, braquez d'abord légèrement à gauche, puis à droite.

**Remarque:** Cela vous aidera à aligner plus rapidement la machine pour la passe suivante. Essayez de faire tourner la machine avec un rayon de braquage aussi court que possible, sauf lorsqu'il fait chaud quand un arc plus grand minimisera les dommages possibles à la pelouse.

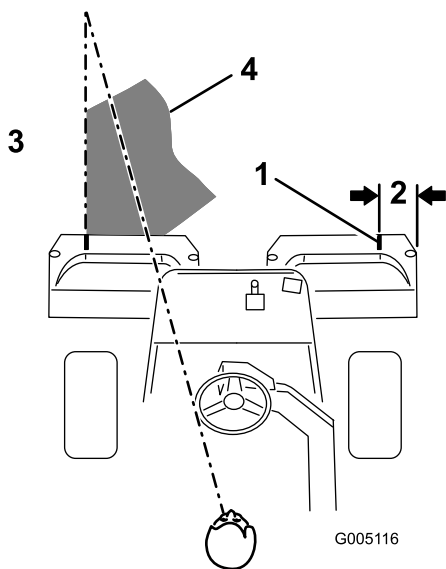


Figure 37

- |                       |   |
|-----------------------|---|
| 1. Bande d'alignement | 3. Herbe coupée du côté gauche  |
| 2. Environ 12,7 cm    | 4. Fixez votre attention à une distance de 2 à 3 m devant la machine. |

**Remarque:** En raison de la nature du système de direction assistée, le volant ne revient pas à sa position de départ après avoir été tourné.

**Important:** N'arrêtez jamais la machine sur un green avec les plateaux de coupe en marche car cela pourrait endommager la pelouse. Si vous arrêtez la machine sur un green mouillé, les roues risquent de laisser des marques ou des empreintes.

- Si l'alarme du détecteur de fuite se déclenche pendant que vous travaillez sur un green, élevez immédiatement les plateaux de coupe, quittez directement le green et arrêtez la machine une fois qu'elle est éloignée. Recherchez la cause de l'alarme et corrigez le problème.
- Terminez la tonte du green par sa périphérie. Changez toujours la direction de la coupe par rapport à la tonte précédente.

**Remarque:** Tenez toujours compte des conditions météorologiques et de l'état de la pelouse et changez la direction de la tonte par rapport à la coupe précédente.

- Lorsque vous avez fini de tondre la périphérie extérieure, ramenez le levier multifonction en arrière pour arrêter les cylindres, puis quittez le green. Élevez les plateaux de coupe lorsqu'ils sont tous sortis du green.

**Remarque:** Cela minimisera les paquets d'herbe qui restent à la surface du green.

- Remettez le drapeau en place.
- Videz complètement les bacs à herbe avant de vous rendre sur le green suivant.

**Remarque:** L'herbe coupée, mouillée et lourde impose pèse de manière anormale dans les bacs et ajoute un poids inutile à la machine, ce qui augmente la charge imposée au moteur, au système hydraulique, aux freins, etc.

## Contrôle et nettoyage après utilisation

Après utilisation, lavez entièrement la machine au jet d'eau sans buse pour éviter qu'une pression d'eau excessive ne contamine et n'endommage les joints et les roulements. **Ne lavez jamais le moteur chaud ni les connexions électriques avec de l'eau.**

Après le nettoyage, vérifiez que la machine ne présente pas de fuites de liquide hydraulique, de dommages ou d'usure des composants hydrauliques et mécaniques, et vérifiez également l'affûtage des lames des plateaux de coupe. Lubrifiez également l'axe de frein avec de l'huile SAE 30 ou un lubrifiant pulvérisé pour prévenir la corrosion et maintenir la machine en parfait état de fonctionnement pendant la prochaine opération de tonte.

## Conduire la machine sans tondre

Assurez-vous que les plateaux de coupe sont relevés. Amenez le sélecteur de fonction à la position de TRANSPORT. Utilisez les freins pour ralentir la machine dans les descentes afin d'éviter une perte de contrôle. Approchez les zones accidentées à vitesse réduite et traversez les ondulations importantes avec prudence. Familiarisez-vous avec la largeur de la machine. Pour éviter des réparations et des temps d'immobilisation coûteux, n'essayez pas de passer entre des objets trop rapprochés.

## Transport de la machine

- Procédez avec prudence pour charger la machine sur une remorque ou un camion, ainsi que pour la décharger.
- Utilisez des rampes d'une seule pièce pour charger la machine sur une remorque ou un camion.
- Arrimez solidement la machine au moyen de sangles, chaînes, câbles ou cordes. Les sangles avant et arrière doivent être dirigées vers le bas et l'extérieur de la machine.

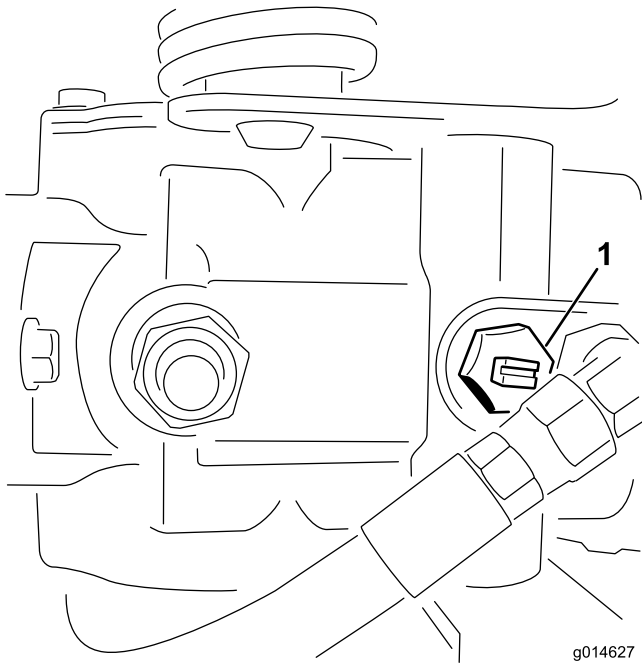
## Remorquage de la machine

En cas d'urgence, vous pouvez remorquer la machine sur une courte distance (moins de 400 m) ; nous vous déconseillons toutefois d'employer cette procédure de manière habituelle.

**Important:** Ne remorquez pas la machine à plus 3 à 5 km/h au risque d'endommager la transmission. Si

la machine doit être déplacée sur une longue distance, faites-la transporter par camion ou chargez-la sur une remorque.

1. Localisez la vanne de dérivation sur la pompe et tournez-la jusqu'à ce que la fente soit verticale (Figure 38).



**Figure 38**

1. Vanne de dérivation en position fermée (fente horizontale)

- 
2. Avant de mettre le moteur en marche, fermez la vanne de dérivation (fente horizontale) (Figure 38). Ne mettez pas le moteur en marche quand la vanne est ouverte.

# Entretien

**Remarque:** Les côtés gauche et droit de la machine sont déterminés d'après la position d'utilisation normale.

**Remarque:** Téléchargez gratuitement le schéma électrique ou hydraulique recherché en vous rendant sur [www.Toro.com](http://www.Toro.com) et en cherchant votre machine sous le lien Manuels sur la page d'accueil.

**Important:** Reportez-vous au manuel du propriétaire du moteur pour toutes procédures d'entretien supplémentaires.

## ⚠ PRUDENCE

Si vous laissez la clé dans le commutateur d'allumage, quelqu'un pourrait mettre le moteur en marche accidentellement et vous blesser gravement, ainsi que toute personne à proximité.

Avant tout entretien, enlevez la clé de contact et débranchez le fil des bougies. Éloignez les fils pour éviter tout contact accidentel avec les bougies.

## Programme d'entretien recommandé

Périodicité d'entretien	Procédure d'entretien
Après la 1ère heure de fonctionnement	<ul style="list-style-type: none"><li>• Contrôlez le couple de serrage des écrous de roues.</li></ul>
Après les 10 premières heures de fonctionnement	<ul style="list-style-type: none"><li>• Contrôlez le couple de serrage des écrous de roues.</li></ul>
Après les 25 premières heures de fonctionnement	<ul style="list-style-type: none"><li>• Vidangez l'huile moteur et remplacez le filtre à huile.</li></ul>
Après les 50 premières heures de fonctionnement	<ul style="list-style-type: none"><li>• Remplacez le filtre à huile hydraulique.</li><li>• Contrôlez le régime moteur (au ralenti et au régime maximum).</li></ul>
À chaque utilisation ou une fois par jour	<ul style="list-style-type: none"><li>• Contrôlez le niveau d'huile moteur.</li><li>• Contrôlez le niveau du liquide hydraulique.</li><li>• Contrôlez le contact cylindre/contre-lame.</li><li>• Contrôlez le système de sécurité.</li><li>• Contrôle des flexibles et conduits hydrauliques.</li></ul>
Toutes les 50 heures	<ul style="list-style-type: none"><li>• Faites l'entretien de l'élément en mousse du filtre à air (plus fréquemment si les conditions de travail sont poussiéreuses ou sales).</li><li>• Vérifiez le niveau d'électrolyte dans la batterie.</li><li>• Contrôlez les connexions des câbles de la batterie.</li></ul>
Toutes les 100 heures	<ul style="list-style-type: none"><li>• Faites l'entretien de l'élément en papier du filtre à air (plus fréquemment si les conditions de travail sont poussiéreuses ou sales).</li><li>• Vidangez l'huile moteur et remplacez le filtre à huile.</li></ul>
Toutes les 200 heures	<ul style="list-style-type: none"><li>• Contrôlez le couple de serrage des écrous de roues.</li></ul>
Toutes les 400 heures	<ul style="list-style-type: none"><li>• Graissez la machine.</li><li>• Graissez la machine.</li></ul>
Toutes les 800 heures	<ul style="list-style-type: none"><li>• Remplacez les bougies.</li><li>• Remplacez le filtre à carburant. (Plus rapidement si le débit de carburant est limité).</li><li>• Remplacez le filtre à huile hydraulique et le reniflard de réservoir.</li><li>• Contrôlez le régime moteur (au ralenti et au régime maximum).</li><li>• Contrôlez le jeu aux soupapes.</li></ul>
Tous les 2 ans	<ul style="list-style-type: none"><li>• Contrôlez les conduites et les raccords de carburant.</li><li>• Remplacez les flexibles mobiles.</li></ul>

# Liste de contrôle pour l'entretien journalier

Copiez cette page pour pouvoir vous en servir régulièrement.

Entretiens à effectuer	Pour la semaine du :						
	Lun.	Mar.	Mer.	Jeu.	Ven.	Sam.	Dim.
Vérifiez le fonctionnement du système de sécurité.							
Vérifiez le fonctionnement des instruments							
Vérifiez l'alarme du détecteur de fuite.							
Vérifiez le fonctionnement des freins.							
Contrôlez le niveau de carburant.							
Contrôlez le niveau d'huile hydraulique.							
Contrôlez le niveau d'huile moteur.							
Nettoyez les ailettes de refroidissement du moteur.							
Examinez le préfiltre du filtre à air.							
Vérifiez tous bruits anormaux en provenance du moteur.							
Vérifiez le réglage cylindre/contre-lame.							
Vérifiez l'état des flexibles hydrauliques.							
Recherchez les fuites éventuelles.							
Contrôlez la pression des pneus.							
Vérifiez le réglage de la hauteur de coupe.							
Retouchez les peintures endommagées.							

Notes concernant les problèmes constatés		
Contrôle effectué par :		
Point contrôlé	Date	Information



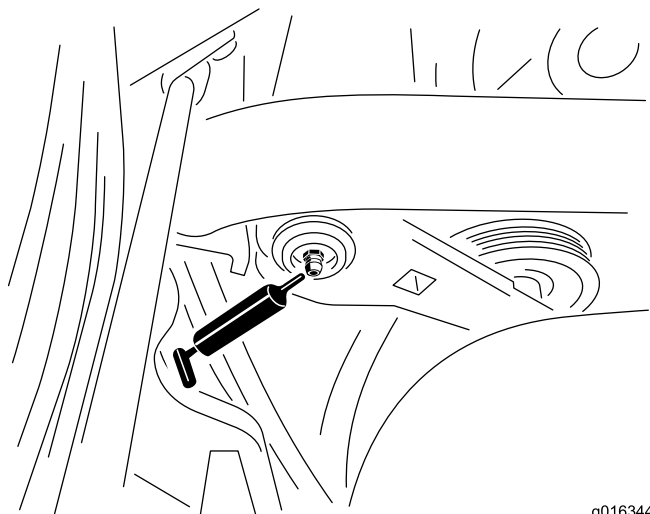
# Lubrification

## Graissage de la machine

**Périodicité des entretiens:** Toutes les 400 heures

Graissez les graisseurs avec de la graisse n° 2 au lithium.

1. Essayez le graisseur pour éviter que des impuretés ne pénètrent dans le roulement ou la bague (Figure 39).



**Figure 39**

Côté gauche du modèle à essence montré, votre modèle peut être différent

2. Injectez de la graisse dans le roulement ou la bague jusqu'à ce qu'elle soit visible. Essayez tout excès de graisse.

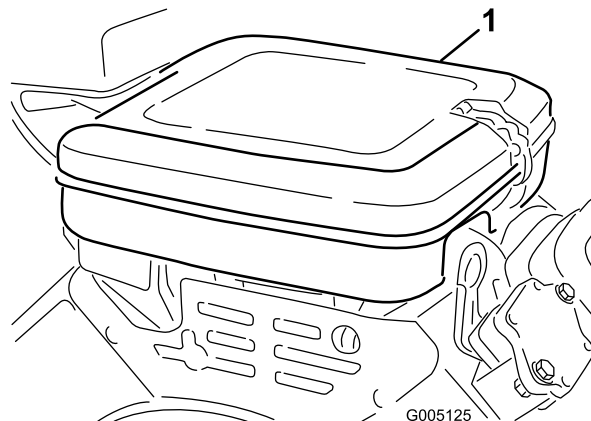
# Entretien du moteur

## Entretien du filtre à air

**Périodicité des entretiens:** Toutes les 50 heures—Faites l'entretien de l'élément en mousse du filtre à air (plus fréquemment si les conditions de travail sont poussiéreuses ou sales).

Toutes les 100 heures—Faites l'entretien de l'élément en papier du filtre à air (plus fréquemment si les conditions de travail sont poussiéreuses ou sales).

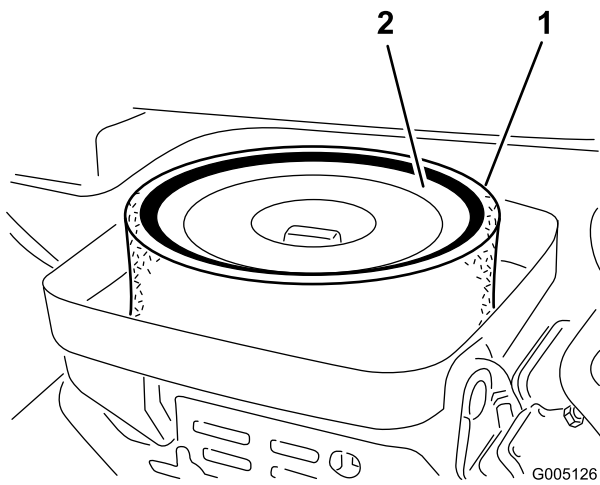
1. Nettoyez soigneusement le couvercle (Figure 40).



**Figure 40**

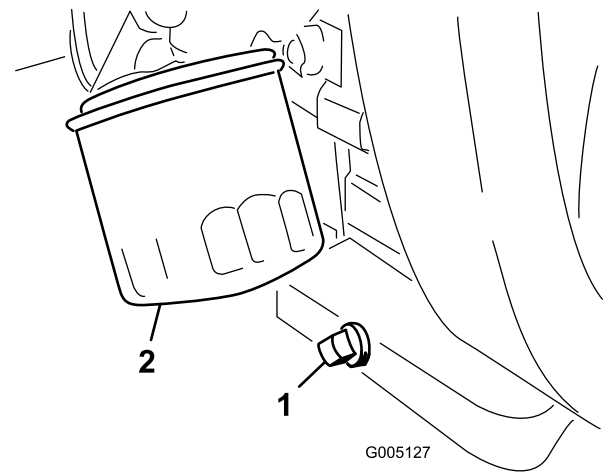
1. Couvercle du filtre à air
2. Ouvrez les clips de verrouillage et enlevez le couvercle du filtre à air.
3. Enlevez l'écrou à oreilles qui fixe les éléments au boîtier du filtre à air (Figure 40).
4. Si l'élément en mousse est encrassé, sortez-le de l'élément en papier (Figure 41). Nettoyez-le soigneusement comme suit :
  - A. Lavez l'élément en mousse dans de l'eau chaude additionnée de savon liquide. Pressez l'élément pour éliminer la saleté, mais sans le tordre pour ne pas le déchirer.
  - B. Séchez-le en l'enveloppant dans un chiffon propre. Serrez l'élément dans le chiffon pour bien le sécher.

**Important:** Ne tordez pas l'élément en mousse pendant que vous le séchez.



**Figure 41**

1. Élément en mousse
2. Élément en papier
3. Écrou à oreilles



**Figure 42**

1. Bouchon de vidange
2. Filtre à huile

5. Lors de l'entretien de l'élément en mousse, vérifiez l'état de l'élément en papier. Tapotez-le doucement sur une surface plane ou remplacez-le si nécessaire.
6. Reposez l'élément en mousse, l'élément en papier, l'écrou à oreilles et le couvercle du filtre à air.

**Important:** Ne faites pas tourner le moteur sans le filtre à air complet sous peine de l'user et de l'endommager gravement.

## Vidange de l'huile moteur et remplacement du filtre à huile

**Périodicité des entretiens:** Après les 25 premières heures de fonctionnement—Vidangez l'huile moteur et remplacez le filtre à huile.

Toutes les 100 heures

1. Retirez le bouchon de vidange (Figure 42) et laissez couler l'huile dans un bac de vidange. Remettez le bouchon quand la vidange est terminée.

2. Déposez le filtre à huile (Figure 42).
3. Appliquez une fine couche d'huile sur le joint du filtre de rechange.
4. Vissez le filtre dans le sens horaire jusqu'à ce que le joint rejoigne l'adaptateur, puis donnez 3/4 à 1 tour supplémentaire. **Ne serrez pas excessivement.**
5. Rajoutez de l'huile dans le carter moteur ; voir [Contrôle du niveau d'huile moteur \(page 26\)](#).
6. Débarrassez-vous correctement du filtre à huile et de l'huile usagée.

## Remplacement des bougies

**Périodicité des entretiens:** Toutes les 800 heures

L'écartement des électrodes recommandé est de 0,76 mm.

Utilisez des bougies Champion RC 14YC.

**Remarque:** La bougie a une durée de vie relativement longue ; cependant, déposez et contrôlez la bougie en cas de dysfonctionnement du moteur.

1. Nettoyez la surface autour des bougies pour éviter que des impuretés ne tombent dans le cylindre.
2. Débranchez les fils des bougies, puis déposez les bougies.
3. Vérifiez l'état des électrodes latérale et centrale, ainsi que l'isolateur central.

**Important:** Toute bougie fêlée, encrassée ou défectueuse doit être remplacée. Ne nettoyez pas les électrodes de bougies à l'aide d'un jet de sable, d'un grattoir ou d'une brosse métallique. Des grains de matière abrasive pourraient se détacher de la bougie, tomber dans le cylindre et endommager le moteur.

4. Réglez l'écartement entre les électrodes centrale et latérale à 0,76 mm (Figure 43).

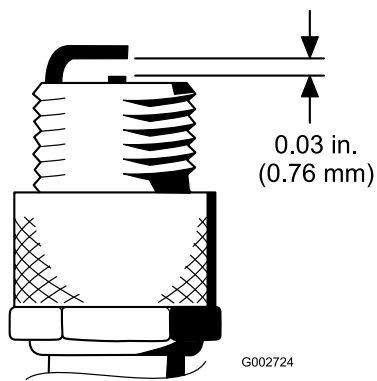


Figure 43

5. Montez la bougie avec l'écartement correct et un joint d'étanchéité, et serrez-la à 23 N·m. Si vous ne disposez pas d'une clé dynamométrique, serrez la bougie fermement.

## Entretien du système d'alimentation

### Remplacement du filtre à carburant

**Périodicité des entretiens:** Toutes les 800 heures (Plus rapidement si le débit de carburant est limité).

Le filtre à carburant est incorporé dans la conduite d'alimentation, entre le réservoir de carburant et le carburateur (Figure 44).

#### **⚠ DANGER**

Dans certaines circonstances, le carburant est extrêmement inflammable et hautement explosif. Un incendie ou une explosion causé(e) par du carburant peut vous brûler, ainsi que les personnes se tenant à proximité, et causer des dommages matériels.

- Vidangez le réservoir de carburant lorsque le moteur est froid. Travaillez à l'extérieur, dans un endroit dégagé. Essuyez tout carburant répandu.
  - Ne fumez jamais pendant la vidange de carburant, et tenez-vous à l'écart des flammes nues et étincelles susceptibles d'enflammer les vapeurs de carburant.
1. Fermez le robinet de carburant, desserrez le collier de flexible côté carburateur et débranchez la conduite d'alimentation du filtre (Figure 44).

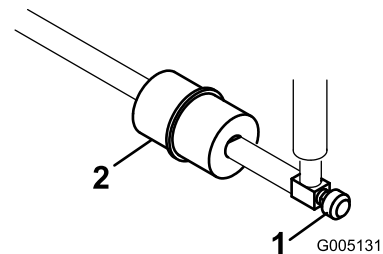


Figure 44

1. Robinet d'arrivée de carburant
2. Filtre à carburant

2. Placez un bac de vidange sous le filtre, desserrez l'autre collier de flexible et déposez le filtre (Figure 44).
3. Montez le nouveau filtre en veillant à bien pointer la flèche dans la direction opposée au réservoir de carburant.

## Contrôle des conduites et raccords

**Périodicité des entretiens:** Tous les 2 ans

Vérifiez que les conduites et les raccords ne sont pas détériorés, endommagés ou desserrés.

## Entretien du système électrique

### Entretien de la batterie

Maintenez le niveau correct d'électrolyte et gardez le dessus de la batterie propre. Remisez la machine dans un endroit frais pour éviter que la batterie ne se décharge.

Vérifiez le niveau de l'électrolyte toutes les 50 heures de fonctionnement ou une fois par mois si la machine est remise.

#### **⚠ DANGER**

**L'électrolyte contient de l'acide sulfurique, un poison mortel qui cause de graves brûlures.**

- **Ne buvez jamais l'électrolyte et évitez tout contact avec les yeux, la peau ou les vêtements. Portez des lunettes de protection et des gants en caoutchouc.**
- **Faites le plein d'électrolyte à proximité d'une arrivée d'eau propre, de manière à pouvoir rincer abondamment la peau en cas d'accident.**

Faites l'appoint dans les éléments avec de l'eau distillée ou déminéralisée. Le niveau ne doit pas dépasser la base de l'anneau fendu dans chaque élément.

Nettoyez régulièrement le dessus de la batterie avec une brosse trempée dans une solution d'ammoniac ou de bicarbonate de soude. Rincez la surface avec de l'eau après le nettoyage. Les bouchons de remplissage doivent rester en place pendant le nettoyage de la batterie.

Les câbles de la batterie doivent être bien serrés sur les bornes pour assurer un bon contact électrique.

#### **⚠ ATTENTION**

**S'ils sont mal acheminés, les câbles de la batterie peuvent provoquer des étincelles et subir des dégâts ou endommager le tracteur. Les étincelles risquent de provoquer l'explosion des gaz de la batterie et de vous blesser.**

- **Débranchez toujours le câble négatif (noir) de la batterie avant le câble positif (rouge).**
- **Connectez toujours le câble positif (rouge) de la batterie avant le câble négatif (noir).**

Si les bornes sont corrodées, débranchez les câbles, en commençant par le câble négatif (-), et grattez les colliers et les bornes séparément. Rebranchez les câbles, en commençant par le positif (+), et enduisez les bornes de vaseline.

## ⚠ ATTENTION

### CALIFORNIE

#### Proposition 65 - Avertissement

Les bornes de la batterie et accessoires connexes contiennent du plomb et des composés de plomb. L'état de Californie considère ces substances chimiques comme susceptibles de provoquer des cancers et des troubles de la reproduction. Lavez-vous les mains après avoir manipulé la batterie.

## Emplacement des fusibles

Les fusibles du système électrique de la machine se trouvent sous le siège (Figure 45).

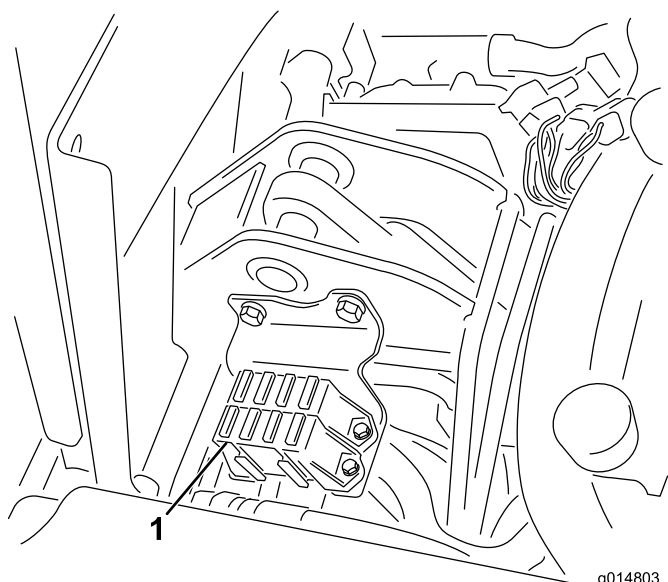


Figure 45

1. Fusibles

Disposition des fusibles	
Système hydraulique en option Kit ventilateur 15 A	Cylindre de levage Activation de cylindre électrique 7,5 A
	Engagement de cylindre Relevage/descente 7,5 A
Éclairages Déflecteur de fuite 15 A	Démarrage/marche Témoins d'anomalie Déflecteur de fuite 7,5 A
Contact 10 A	Logique ECM Puissance 2 A

## Entretien du système d'entraînement

### Réglage du point mort de la transmission

Si la machine a tendance à avancer lorsque la pédale de déplacement est à la position NEUTRE, réglez le mécanisme de retour au point mort.

- Placez une cale sous le cadre pour décoller du sol une des roues avant.

**Remarque:** Si la machine est équipée d'un kit 3 roues motrices, élevez et calez la roue arrière également.

- Démarrez le moteur, placez la commande d'accélérateur en position BAS RÉGIME et vérifiez que la roue avant est décollée du sol et ne tourne pas.
- Si elle tourne, arrêtez le moteur et procédez comme suit :
  - Desserrez l'écrou de fixation de l'excentrique en haut de l'hydrostat (Figure 46).

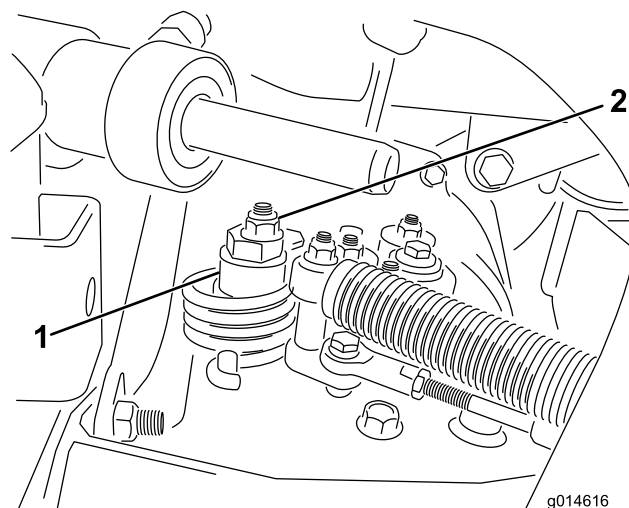


Figure 46

1. Excentrique

2. Contre-écrou

- Placez le sélecteur de fonction au POINT MORT et la commande d'accélérateur en position BAS RÉGIME. Démarrez le moteur.
- Tournez l'excentrique jusqu'à ce que la roue ne tourne plus dans aucune direction. Lorsque la roue arrête de tourner, serrez l'écrou pour bloquer l'excentrique et le réglage (Figure 46). Vérifiez le réglage avec la commande d'accélérateur en position BAS RÉGIME, puis HAUT RÉGIME.

**Remarque:** Si la roue tourne encore lorsque l'excentrique est réglé au maximum, contactez votre réparateur agréé ou consultez le *Manuel d'entretien* pour d'autres réglages.

# Réglage de la vitesse de transport

## Comment obtenir la vitesse de transport maximale

La pédale de déplacement est réglée pour la vitesse de transport maximale à l'usine, mais un réglage pourra être nécessaire si la pédale arrive en fin de course avant de rencontrer la butée ou si vous souhaitez réduire la vitesse de transport.

Pour obtenir la vitesse de transport maximale, placez le sélecteur de fonction en position de TRANSPORT et appuyez sur la pédale de déplacement. Si la pédale touche la butée (Figure 47) avant que la tension soit ressentie sur le câble, procédez comme suit :

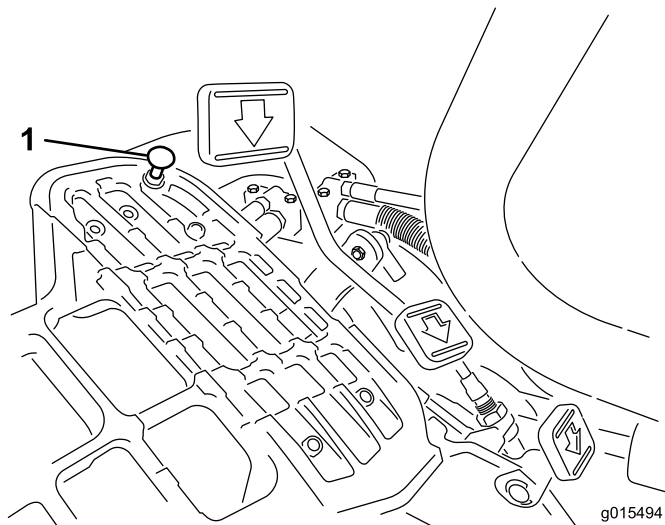


Figure 47

1. Butée de pédale

1. Placez le sélecteur de fonction à la position de TRANSPORT et desserrez le contre-écrou de fixation de la butée au plancher (Figure 47).
2. Serrez la butée jusqu'à ce qu'elle ne touche plus la pédale de déplacement.
3. Continuez d'appuyer légèrement sur la pédale de déplacement et réglez la butée pour qu'elle touche la tige de la pédale ; serrez les écrous.

**Important:** Ne tendez pas excessivement le câble au risque de l'user prématurément.

## Réduire la vitesse de transport

1. Appuyez sur la pédale de déplacement et desserrez le contre-écrou de fixation de la butée au plancher.
2. Desserrez la butée de la pédale jusqu'à obtention de la vitesse de transport voulue.
3. Serrez le contre-écrou de fixation de la butée.

# Réglage de la vitesse de tonte

La vitesse de tonte est réglée à l'usine à 6 km/h.

Vous pouvez varier la vitesse de marche avant entre 0 et 8 km/h.

1. Desserrez l'écrou de blocage sur le boulon de tourillon (Figure 48).
2. Desserrez l'écrou de fixation des supports de blocage et de tonte sur le pivot de la pédale.

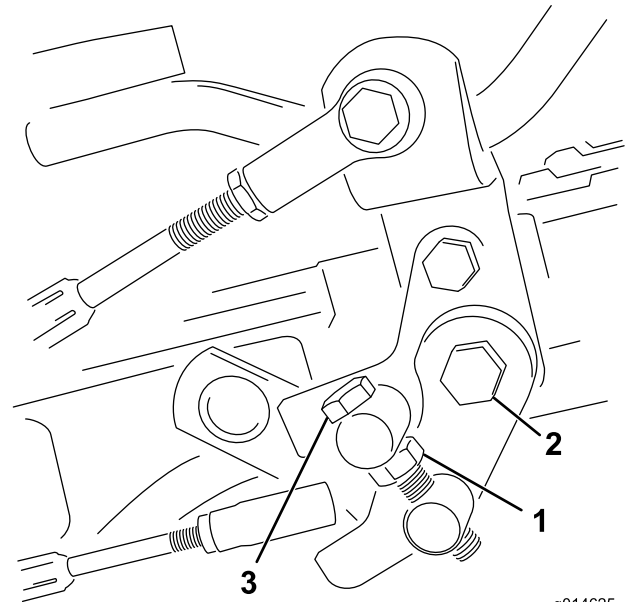


Figure 48

1. Écrou de blocage
2. Écrou
3. Boulon de tourillon

3. Tournez le boulon de tourillon dans le sens horaire pour réduire la vitesse de tonte et dans le sens antihoraire pour augmenter la vitesse de tonte.
4. Serrez l'écrou de blocage sur le boulon de tourillon et l'écrou sur le pivot de la pédale pour bloquer le réglage (Figure 48). Vérifiez le réglage et ajustez-le si nécessaire.

# Entretien des freins

## Réglage des freins

Si le frein n'immobilise pas la machine lorsqu'elle est garée, vous pouvez régler les freins en utilisant le raccord de plateau situé près du tambour de frein. Contactez votre réparateur agréé ou consultez le *Manuel d'entretien* pour plus de précisions.

**Remarque:** Rodez les freins tous les ans ; voir [12 Rodage des freins](#) (page 18).

# Entretien du système hydraulique

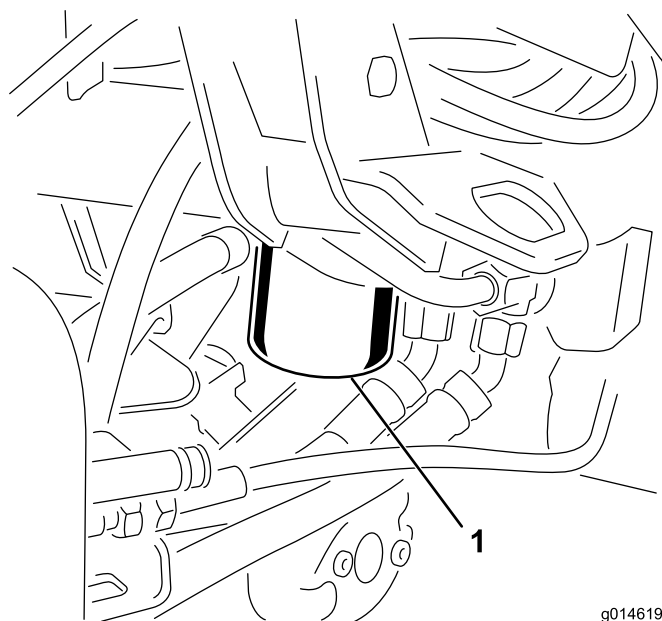
## Vidange du liquide hydraulique et remplacement du filtre

**Périodicité des entretiens:** Après les 50 premières heures de fonctionnement

Toutes les 800 heures

Si l'huile est contaminée, faites rincer le système par un concessionnaire Toro agréé. L'huile contaminée a un aspect laiteux ou noir comparée à de l'huile propre.

1. Nettoyez la zone autour de la surface de montage du filtre ([Figure 49](#)). Placez un bac de vidange sous le filtre et enlevez le filtre.



**Figure 49**

1. Filtre à huile hydraulique

**Remarque:** Si vous ne voulez pas vidanger l'huile, débranchez et bouchez la conduite hydraulique reliée au filtre.

2. Remplissez le filtre de rechange avec une l'huile hydraulique adéquate, lubrifiez le joint et vissez le filtre à la main jusqu'à ce que le joint rejoigne la tête du filtre. Donnez ensuite 3/4 de tour supplémentaire.
3. Remplissez le réservoir d'huile hydraulique ; voir [Remplissage du réservoir hydraulique](#) (page 29).
4. Mettez le moteur en marche et laissez-le tourner au ralenti pendant 3 à 5 minutes pour faire circuler le liquide et supprimer l'air encore présent dans le système. Coupez le moteur et vérifiez le niveau de liquide.

5. Débarrassez-vous de l'huile et du filtre à huile conformément à la réglementation locale en matière d'environnement.

## Contrôle des flexibles et conduits hydrauliques

### ⚠ ATTENTION

Les fuites de liquide hydraulique sous pression peuvent transpercer la peau et causer des blessures graves.

- Vérifiez l'état de tous les flexibles et conduits hydrauliques et le serrage de tous les raccords et branchements avant de mettre le système hydraulique sous pression.
- N'approchez pas les mains ni aucune autre partie du corps des fuites en trou d'épingle ou des gicleurs d'où sort du liquide hydraulique sous haute pression.
- Utilisez un morceau de papier ou de carton pour détecter les fuites.
- Évacuez avec précaution toute la pression du système hydraulique avant toute intervention sur le système.
- Consultez immédiatement un médecin si du liquide est injecté sous la peau.

Vérifiez chaque jour que les conduites et flexibles hydrauliques ne présentent pas de fuites, ne sont pas pliés, usés, détériorés par les conditions atmosphériques ou les produits chimiques, et que les supports de montage et les raccords ne sont pas desserrés. Effectuez les réparations nécessaires avant d'utiliser la machine.

## Entretien des plateaux de coupe

### Rodage des cylindres

#### ⚠ ATTENTION

Les cylindres et autres pièces mobiles peuvent causer des blessures.

- N'approchez pas les mains, les doigts et les vêtements des cylindres et autres pièces mobiles.
  - N'essayez jamais de faire tourner les cylindres avec la main ou le pied quand le moteur est en marche.
1. Placez la machine sur une surface plane et horizontale, abaissez les plateaux de coupe, arrêtez le moteur et serrez le frein de stationnement.
  2. Retirez le couvercle en plastique sur le côté gauche du siège.
  3. Effectuez les premiers réglages cylindre/contre-lame nécessaires pour le rodage de tous les plateaux de coupe qui en ont besoin ; voir le *Manuel de l'utilisateur du plateau de coupe*.
  4. Mettez le moteur en marche et laissez-le tourner au ralenti. Si le moteur cale, augmentez le régime moteur.
  5. Sur l'écran de l'InfoCenter, ouvrez le menu ENTRETIEN et sélectionnez l'option BACKLAP (rodage).
  6. Activez l'option BACKLAP (ON)
  7. Ouvrez le menu principal et faites défiler les options jusqu'au menu Réglages.
  8. Dans le menu RÉGLAGES, sélectionnez l'option VITESSE DE RODAGE et choisissez le numéro correspondant à la vitesse voulue avec le bouton  $\pm$ .
  9. Avec le levier de sélection au point mort, déplacez le levier multifonction vers l'avant pour commencer le rodage des cylindres désignés.
  10. Appliquez le produit de rodage avec un pinceau à long manche. N'utilisez jamais de pinceau à manche court.
  11. Si les cylindres calent ou se mettent à tourner irrégulièrement pendant le rodage, augmentez le régime moteur jusqu'à ce que la vitesse des cylindres se stabilise.
  12. Pour effectuer un réglage sur les plateaux de coupe pendant le rodage, arrêtez les cylindres en déplaçant le levier multifonction vers l'arrière et coupez le moteur. Lorsque le réglage est terminé, répétez les opérations 4 à 10.
  13. Répétez la procédure pour tous les plateaux de coupe qui ont besoin d'être rodés.
  14. Lorsque vous avez terminé, réglez l'option BACKLAP (rodage) sur DÉSACTIVÉ sur l'InfoCenter ou tournez la



clé de contact à la position ARRÊT pour rétablir la tonte en marche avant.

15. Lavez toute trace de produit de rodage sur les plateaux de coupe. Réglez le contact cylindre/contre-lame selon les besoins. Placez la commande de vitesse des cylindres à la position de tonte voulue.

## Remisage

Si vous prévoyez de remiser la machine pendant une durée prolongée, prenez les mesures suivantes avant le remisage.

1. Enlevez les saletés et les débris d'herbe collés sur la tondeuse. Aiguiser les lames et les contre-lames au besoin ; voir le *Manuel de l'utilisateur* des plateaux de coupe. Appliquez un produit anticorrosion sur les contre-lames et les lames. Graissez et huilez tous les points de lubrification.
2. Mettez les roues sur cales pour délester les pneus.
3. Vidangez et remplacez le liquide hydraulique et le filtre, vérifiez l'état des conduites et des raccords hydrauliques. Remplacez-les au besoin ; voir [Vidange du liquide hydraulique et remplacement du filtre \(page 47\)](#) et [Contrôle des flexibles et conduits hydrauliques \(page 48\)](#).
4. Vidangez complètement le réservoir de carburant. Faites tourner le moteur jusqu'à ce qu'il s'arrête faute de carburant. Remplacez le filtre à carburant ; voir [Remplacement du filtre à carburant \(page 43\)](#).
5. Vidangez le carter moteur quand le moteur est encore chaud. Refaites le plein d'huile neuve ; voir [Vidange de l'huile moteur et remplacement du filtre à huile \(page 42\)](#).
6. Enlevez les bougies, versez 30 ml d'huile SAE 30 dans les cylindres et faites tourner le moteur lentement pour bien répartir l'huile dans le système. Remplacez les bougies ; voir [Remplacement des bougies \(page 42\)](#).
7. Enlevez les saletés et les débris d'herbe sèche sur le cylindre, les ailettes de refroidissement de la culasse et le boîtier du ventilateur.
8. Déposez la batterie et chargez-la au maximum. Rangez-la sur une étagère ou remettez-la sur la machine. Ne rebranchez pas les câbles si vous remettez la batterie sur la machine. Rangez la batterie dans un endroit frais pour éviter qu'elle ne se décharge trop rapidement.
9. Dans la mesure du possible, rangez la machine dans un local chaud et sec.

**Remarques:**

## Liste des distributeurs internationaux

Distributeur :	Pays :	Numéro de téléphone :	Distributeur :	Pays :	Numéro de téléphone :
Agrolanc Kft	Hongrie	36 27 539 640	Maquiver S.A.	Colombie	57 1 236 4079
Asian American Industrial (AAI)	Hong Kong	852 2497 7804	Maruyama Mfg. Co. Inc.	Japon	81 3 3252 2285
B-Ray Corporation	Corée	82 32 551 2076	Mountfield a.s.	République tchèque	420 255 704 220
Brisa Goods LLC	Mexique	1 210 495 2417	Mountfield a.s.	Slovaquie	420 255 704 220
Casco Sales Company	Porto Rico	787 788 8383	Munditol S.A.	Argentine	54 11 4 821 9999
Ceres S.A.	Costa Rica	506 239 1138	Norma Garden	Russie	7 495 411 61 20
CSSC Turf Equipment (pvt) Ltd.	Sri Lanka	94 11 2746100	Oslinger Turf Equipment SA	Équateur	593 4 239 6970
Cyril Johnston & Co.	Irlande du Nord	44 2890 813 121	Oy Hako Ground and Garden Ab	Finlande	358 987 00733
Cyril Johnston & Co.	République d'Irlande	44 2890 813 121	Parkland Products Ltd.	Nouvelle-Zélande	64 3 34 93760
Fat Dragon	Chine	886 10 80841322	Perfetto	Pologne	48 61 8 208 416
Femco S.A.	Guatemala	502 442 3277	Pratoverde SRL.	Italie	39 049 9128 128
FIVEMANS New-Tech Co., Ltd	Chine	86-10-6381 6136	Prochaska & Cie	Autriche	43 1 278 5100
ForGarder OU	Estonie	372 384 6060	RT Cohen 2004 Ltd.	Israël	972 986 17979
G.Y.K. Company Ltd.	Japon	81 726 325 861	Riversa	Espagne	34 9 52 83 7500
Geomechaniki of Athens	Grèce	30 10 935 0054	Lely Turfcare	Danemark	45 66 109 200
Golf international Turizm	Turquie	90 216 336 5993	Lely (U.K.) Limited	Royaume-Uni	44 1480 226 800
Hako Ground and Garden	Suède	46 35 10 0000	Solvart S.A.S.	France	33 1 30 81 77 00
Hako Ground and Garden	Norvège	47 22 90 7760	Spypros Stavrinides Limited	Chypre	357 22 434131
Hayter Limited (U.K.)	Royaume-Uni	44 1279 723 444	Surge Systems India Limited	Inde	91 1 292299901
Hydroturf Int. Co Dubai	Émirats Arabes Unis	97 14 347 9479	T-Markt Logistics Ltd.	Hongrie	36 26 525 500
Hydroturf Egypt LLC	Egypte	202 519 4308	Toro Australia	Australie	61 3 9580 7355
Irrimac	Portugal	351 21 238 8260	Toro Europe NV	Belgique	32 14 562 960
Irrigation Products Int'l Pvt Ltd.	Inde	0091 44 2449 4387	Valtech	Maroc	212 5 3766 3636
Jean Heybroek b.v.	Pays-Bas	31 30 639 4611	Victus Emak	Pologne	48 61 823 8369

### Déclaration de confidentialité européenne

Les renseignements recueillis par Toro

Toro Warranty Company (Toro) respecte votre vie privée. Pour nous permettre de traiter votre réclamation au titre de la garantie et de vous contacter dans l'éventualité d'un rappel de produit, nous vous prions de nous communiquer certains renseignements personnels, soit directement soit par l'intermédiaire de votre société ou concessionnaire Toro local(e).

Le système de garantie de Toro est hébergé sur des serveurs situés aux États-Unis où la loi relative à la protection de la vie privée n'offre pas forcément la même protection que dans votre pays.

EN NOUS FOURNISSANT DES RENSEIGNEMENTS PERSONNELS, VOUS CONSENTEZ À CE QUE NOUS LES TRAITIONS COMME DÉCRIT DANS CET AVIS DE CONFIDENTIALITÉ.

L'utilisation des renseignements par Toro

Toro peut utiliser vos renseignements personnels pour traiter vos réclamations au titre de la garantie et vous contacter dans l'éventualité d'un rappel de produit, ainsi que pour vous communiquer toute information nécessaire. Toro pourra partager les renseignements personnels que vous lui aurez communiqués avec les filiales, concessionnaires ou autres associés Toro en rapport avec ces activités. Nous ne vendrons vos renseignements personnels à aucune autre société. Nous nous réservons le droit de divulguer des renseignements personnels afin de satisfaire aux lois applicables et aux demandes des autorités concernées, pour assurer l'utilisation correcte de nos systèmes ou votre protection et celle d'autres usagers.

Conservation de vos renseignements personnels

Nous conserverons vos renseignements personnels uniquement pendant la durée nécessaire pour répondre aux fins pour lesquelles nous les avons collectés ou autres fins légitimes (comme la conformité réglementaire), ou conformément à la loi en vigueur.

Engagement de Toro relatif à la sécurité de vos renseignements personnels

Nous prenons toutes les précautions raisonnables pour protéger la sécurité de vos renseignements personnels. Nous prenons également les mesures nécessaires pour que vos renseignements personnels restent exacts et à jour.

Accès à et correction de vos renseignements personnels

Si vous souhaitez vérifier ou corriger vos renseignements personnels, veuillez nous contacter par courriel à [legal@toro.com](mailto:legal@toro.com).

### Droits des consommateurs australiens

Les clients australiens trouveront les détails concernant le Droit australien de la consommation à l'intérieur de l'emballage ou auprès de leur concessionnaire Toro local.



## La garantie Toro

### Garantie limitée de deux ans

#### Conditions et produits couverts

The Toro Company et sa filiale, Toro Warranty Company, en vertu de l'accord passé entre elles, certifient conjointement que votre produit commercial Toro (« Produit ») ne présente aucun défaut de matériau ni vice de fabrication pendant une période de deux ans ou 1 500 heures de service\*, la première échéance prévalant. Cette garantie s'applique à tous les produits à l'exception des Aérateurs (veuillez-vous reporter aux déclarations de garantie séparées de ces produits). Dans l'éventualité d'un problème couvert par la garantie, nous nous engageons à réparer le Produit gratuitement, frais de diagnostic, pièces, main-d'œuvre et transport compris. La période de garantie commence à la date de réception du Produit par l'acheteur d'origine.

\* Produit équipé d'un compteur horaire.

#### Comment faire intervenir la garantie

Il est de votre responsabilité de signaler le plus tôt possible à votre Distributeur de produits commerciaux ou au Concessionnaire de produits commerciaux agréé qui vous a vendu le Produit, toute condition couverte par la garantie. Pour obtenir l'adresse d'un distributeur de produits commerciaux ou d'un concessionnaire agréé, ou pour tout renseignement concernant les droits et responsabilités vis à vis de la garantie, veuillez nous contacter à l'adresse suivante :

Toro Commercial Products Service Department  
Toro Warranty Company  
8111 Lyndale Avenue South  
Bloomington, MN 55420-1196, États-Unis  
+1-952-888-8801 ou +1-800-952-2740  
Courriel : commercial.warranty@toro.com

#### Responsabilités du propriétaire

En tant que propriétaire du Produit, vous êtes responsable des entretiens et réglages mentionnés dans le *Manuel de l'utilisateur*. Ne pas effectuer les entretiens et réglages requis peut constituer un motif de rejet d'une réclamation au titre de la garantie.

#### Ce que la garantie ne couvre pas

Les défaillances ou anomalies de fonctionnement survenant au cours de la période de garantie ne sont pas toutes dues à des défauts de matériaux ou des vices de fabrication. Cette garantie ne couvre pas :

- Les défaillances du produit dues à l'utilisation de pièces qui ne sont pas d'origine ou au montage et à l'utilisation d'accessoires ajoutés ou modifiés d'une autre marque. Une garantie séparée peut être fournie par le fabricant de ces accessoires.
- Les défaillances du Produit dues au non respect du programme d'entretien et/ou des réglages recommandés. Les réclamations au titre de la garantie pourront être refusées si le Programme d'entretien recommandé pour votre produit Toro et énoncé dans le *Manuel de l'utilisateur* n'est pas respecté.
- Les défaillances du Produit dues à une utilisation abusive, négligente ou dangereuse.
- Les pièces sujettes à l'usure pendant l'utilisation, sauf si elles s'avèrent défectueuses. Par exemple, les pièces consommées ou usées durant le fonctionnement normal du Produit, notamment mais pas exclusivement : plaquettes et garnitures de freins, garnitures d'embrayage, lames, cylindres, galets et roulements (étanches ou graissables), contre-lames, bougies, roues pivotantes et roulements, pneus, filtres, courroies, et certains composants des pulvérisateurs, notamment membranes, buses et clapets antiretour, etc.
- Les défaillances dues à une influence extérieure. Les conditions constituant une influence extérieure comprennent, sans y être limités, les conditions atmosphériques, les pratiques de remisage, la contamination, l'utilisation de carburants, liquides de refroidissement, lubrifiants, additifs, engrais, ou produits chimiques, etc. non agréés.
- Les défaillances ou mauvaises performances causées par l'utilisation de carburants (essence, gazole ou biodiesel par exemple) non conformes à leurs normes industrielles respectives.

#### Pays autres que les États-Unis et le Canada

Pour les produits Toro exportés des États-Unis ou du Canada, demandez à votre distributeur (concessionnaire) Toro la police de garantie applicable dans votre pays, région ou état. Si, pour une raison quelconque, vous n'êtes pas satisfait des services de votre distributeur, ou si vous avez du mal à vous procurer des renseignements sur la garantie, adressez-vous à l'importateur Toro.

- Les bruits, vibrations, usure et détérioration normaux.
- L'usure normale comprend, mais pas exclusivement, les dommages des sièges dus à l'usure ou l'abrasion, l'usure des surfaces peintes, les autocollants ou vitres rayés, etc.

#### Pièces

Les pièces à remplacer dans le cadre de l'entretien courant seront couvertes par la garantie jusqu'à la date du premier remplacement prévu. Les pièces remplacées au titre de cette garantie bénéficient de la durée de garantie du produit d'origine et deviennent la propriété de Toro. Toro se réserve le droit de prendre la décision finale concernant la réparation ou le remplacement de pièces ou ensembles existants. Toro se réserve le droit d'utiliser des pièces remises à neuf pour les réparations couvertes par la garantie.

#### Garantie de la batterie ion-lithium et à décharge complète :

Les batteries ion-lithium et à décharge complète disposent d'un nombre de kilowatt-heures spécifique à fournir au cours de leur vie. Les techniques d'utilisation, de recharge et d'entretien peuvent contribuer à augmenter ou réduire la vie totale des batteries. À mesure que les batteries de ce produit sont consommées, la proportion de travail utile qu'elles offrent entre chaque recharge diminue lentement jusqu'à leur épuisement complet. Le remplacement de batteries usées, suite à une consommation normale, est la responsabilité du propriétaire du produit. Le remplacement des batteries, aux frais du propriétaire, peut être nécessaire au cours de la période de garantie normale du produit. Remarque (batterie ion-lithium uniquement) : une batterie ion-lithium est couverte uniquement par une garantie pièces au prorata de la 3<sup>ème</sup> à la 5<sup>ème</sup> année, basée sur la durée de service et les kilowatts heures utilisés. Reportez-vous au *Manuel de l'utilisateur* pour tout renseignement complémentaire.

#### Entretien aux frais du propriétaire

La mise au point du moteur, le graissage, le nettoyage et le polissage, le remplacement des filtres, du liquide de refroidissement et les entretiens recommandés font partie des services normaux requis par les produits Toro qui sont aux frais du propriétaire.

#### Conditions générales

La réparation par un distributeur ou un concessionnaire Toro agréé est le seul dédommagement auquel cette garantie donne droit.

**The Toro Company et Toro Warranty Company déclinent toute responsabilité en cas de dommages secondaires ou indirects liés à l'utilisation des produits Toro couverts par cette garantie, notamment quant aux coûts et dépenses encourus pour se procurer un équipement ou un service de substitution durant une période raisonnable pour cause de défaillance ou d'indisponibilité en attendant la réparation sous garantie. Il n'existe aucune autre garantie expresse, à part la garantie spéciale du système antipollution, le cas échéant. Toutes les garanties implicites relatives à la qualité marchande et à l'aptitude à l'emploi sont limitées à la durée de la garantie expresse.**

L'exclusion de la garantie des dommages secondaires ou indirects, ou les restrictions concernant la durée de la garantie implicite, ne sont pas autorisées dans certains états et peuvent donc ne pas s'appliquer dans votre cas. Cette garantie vous accorde des droits spécifiques, auxquels peuvent s'ajouter d'autres droits qui varient selon les états.

#### Note concernant la garantie du moteur :

Le système antipollution de votre Produit peut être couvert par une garantie séparée répondant aux exigences de l'agence américaine de défense de l'environnement (EPA) et/ou de la direction californienne des ressources atmosphériques (CARB). Les limitations d'heures susmentionnées ne s'appliquent pas à la garantie du système antipollution. Pour plus de renseignements, reportez-vous à la Déclaration de garantie de conformité à la réglementation antipollution fournie avec votre produit ou figurant dans la documentation du constructeur du moteur