

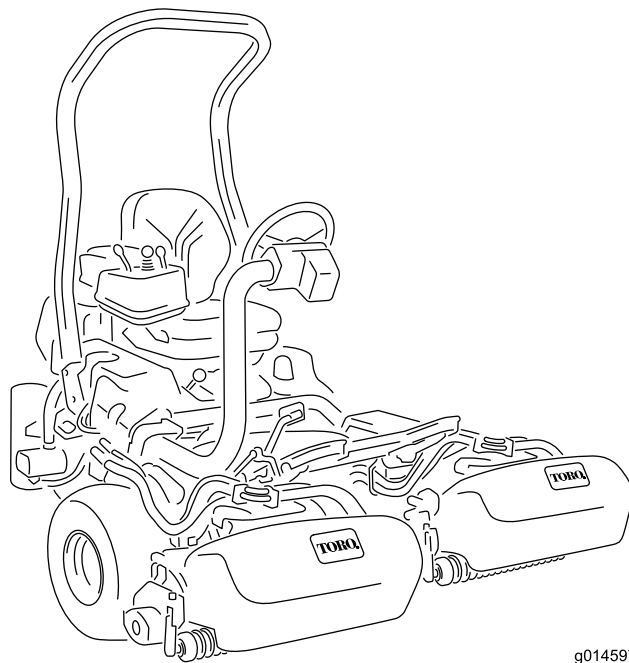


**Count on it.**

**Gebruikershandleiding**

**Greensmaster® 3320 TriFlex®  
tractie-eenheid**

Modelnr.: 04530—Serienr.: 316000001 en hoger



g014597



Dit product voldoet aan alle relevante Europese richtlijnen; zie voor details de aparte productspecifieke conformiteitsverklaring.

## ⚠ WAARSCHUWING

### CALIFORNIË Proposition 65 Waarschuwing

Dit product bevat een chemische stof of chemische stoffen waarvan de Staat Californië weet dat ze kanker, geboortefwijkingen en schade aan het voortplantingssysteem veroorzaken.

De uitlaatgassen van de motor van dit product bevatten chemische stoffen waarvan bekend is dat ze kanker, geboortefwijkingen of andere schade aan de voortplantingsorganen kunnen veroorzaken.

Het elektronische ontstekingsstelsel voldoet aan de Canadese norm ICES-002.

Als de machine zonder goed werkende vonkenvanger of goed onderhouden brandveilige motor wordt gebruikt in een bosgebied of op een met dicht struikgewas of gras begroeid terrein, handelt de bestuurder in strijd met de bepalingen van sectie 4442 of 4443 van de Wet op de Openbare Hulpbronnen (Public Resources Code) van de Staat Californië.

## Inleiding

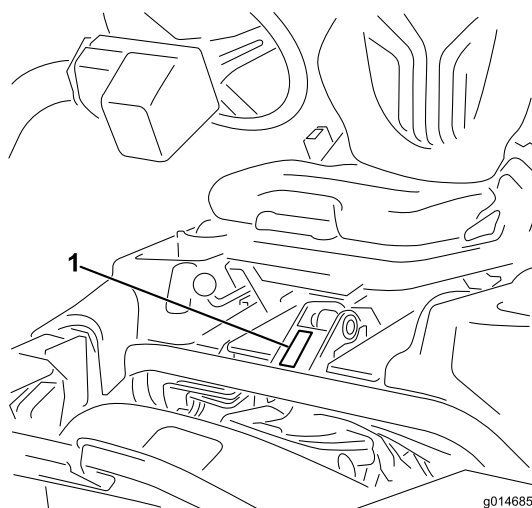
Deze machine is een zitmaaier met messenkooi bedoeld voor gebruik door professionele bestuurders in commerciële toepassingen. De machine is voornamelijk ontworpen voor het maaien van gras van goed onderhouden gazons in parken, golfbanen en sportvelden. De machine is niet ontworpen voor het maaien van borstelig gras en andere begroeiing langs de snelweg of voor gebruik in de landbouw.

Lees deze informatie zorgvuldig door, zodat u weet hoe u de machine op de juiste wijze moet gebruiken en onderhouden en om schade aan de machine en letsel te voorkomen. U bent verantwoordelijk voor het juiste en veilige gebruik van de machine.

U kunt op [www.Toro.com](http://www.Toro.com) rechtstreeks contact met Toro opnemen om informatie over producten en accessoires te verkrijgen, een verkoper te vinden of uw product te registreren.

Als u service, originele Toro-onderdelen of aanvullende informatie nodig hebt, kunt u contact opnemen met een erkende servicedealer of met de klantenservice van Toro. U dient hierbij altijd het modelnummer en het serienummer van het product te vermelden. De locatie van het plaatje met het modelnummer en het serienummer van het product is

aangegeven op **Figuur 1**. U kunt de nummers noteren in de ruimte hieronder.



**Figuur 1**

1. Plaats van modelnummer en serienummer

Modelnr.: \_\_\_\_\_  
Serienr.: \_\_\_\_\_

Deze handleiding wijst u op mogelijke gevaren en bevat veiligheidswaarschuwingen die u kunt herkennen aan het waarschuwingspictogram (**Figuur 2**), dat wijst op een gevaar dat ernstig letsel of de dood kan veroorzaken indien u nalaat de voorgeschreven maatregelen te treffen.



**Figuur 2**

1. Waarschuwingpictogram

Er worden in deze handleiding twee woorden gebruikt om uw aandacht op bijzondere informatie te vestigen. **Belangrijk** attendeert u op bijzondere technische informatie en **Opmerking** duidt algemene informatie aan die bijzondere aandacht verdient.

# Inhoud

Veiligheid .....	4	Brandstoffilter vervangen .....	41
Veilige bediening .....	4	Brandstofleidingen en -verbindingen	
Veiligheid Toro-maaiers .....	5	controleren .....	41
Geluidsniveau .....	6	Onderhoud elektrisch systeem .....	42
Geluidsdruk .....	6	Onderhoud van de accu .....	42
Trillingsniveau op de handen en armen .....	6	De zekeringen vinden .....	42
Trillingsniveau op het gehele lichaam .....	7	Onderhoud aandrijfsysteem .....	43
Veiligheids- en instructiestickers .....	8	De transmissie afstellen voor de neutraalstand .....	43
Montage .....	13	Transportsnelheid afstellen .....	43
1 Rolbeugel monteren .....	14	Maaisnelheid afstellen .....	44
2 De stoel monteren .....	14	Onderhouden remmen .....	44
3 Het stuurwiel monteren .....	15	Remmen afstellen .....	44
4 Accu in gebruik nemen en opladen .....	15	Onderhoud hydraulisch systeem .....	45
5 Oliekoeler monteren (optioneel) .....	17	Hydraulische olie verversen en de filter	
6 De haken van de grasvanger monteren .....	17	vervangen .....	45
7 Maai-eenheden monteren .....	17	Hydraulische slangen en leidingen controleren .....	45
8 Instellen van de Clip-Control functie .....	17	Onderhoud van maaidek .....	46
9 Achtergewicht plaatsen .....	18	De messenkooien wetten .....	46
10 EU-stickers aanbrengen .....	18	Stalling .....	47
11 De bandenspanning verlagen .....	18		
12 De remmen polijsten .....	18		
Algemeen overzicht van de machine .....	19		
Bedieningsorganen .....	19		
InfoCenter .....	20		
Specificaties .....	25		
Werktuigen/accessoires .....	25		
Gebruiksaanwijzing .....	25		
Veiligheid staat voorop .....	25		
Motoroliepeil controleren .....	26		
Brandstoftank vullen .....	26		
Het peil van de hydraulische vloeistof			
controleren .....	27		
Afstelling van contact tussen snijplaat en			
messenkooi controleren .....	28		
Bandenspanning controleren .....	28		
Torsie van wielmoeren controleren .....	28		
De machine inrijden .....	28		
Starten en stoppen van de motor .....	29		
Veiligheidssysteem controleren .....	29		
Lekdetector controleren .....	30		
De maaidekken monteren en verwijderen .....	32		
Maaien .....	34		
Inspecteren en reinigen na het maaien .....	36		
Met de machine rijden zonder te maaien .....	36		
De machine transporteren .....	36		
De machine slepen .....	36		
Onderhoud .....	37		
Aanbevolen onderhoudsschema .....	37		
Controlelijst Dagelijks Onderhoud .....	38		
Smering .....	39		
De machine smeren .....	39		
Onderhoud motor .....	39		
Onderhoud van het luchtfilter .....	39		
Motorolie verversen en filter vervangen .....	40		
Bougies vervangen .....	40		
Onderhoud brandstofsysteem .....	41		

# Veiligheid

Deze machine is ontworpen in overeenstemming met de EN-norm ISO 5395:2013 en B71.4-2012 van het ANSI (American National Standards Institute) en voldoet aan deze normen indien de juiste ballastgewichten gemonteerd zijn.

**Onjuist gebruik of onderhoud door de gebruiker of eigenaar kan letsel veroorzaken. Om het risico van letsel te vermijden, dient u zich aan de volgende veiligheidsinstructies te houden en altijd op het veiligheidssymbool (Figuur 2), te letten, dat betekent Voorzichtig, Waarschuwing of Gevaar – 'instructie voor persoonlijke veiligheid'. Niet-naleving van de instructie kan leiden tot lichamelijk of dodelijk letsel.**

## Veilige bediening

### Instructie

- Lees of raadpleeg de *Gebruikershandleiding* en ander instructiemateriaal. Als de bestuurder(s) of de monteur(s) de handleiding niet kan/kunnen lezen, moet de eigenaar ervoor zorgen dat zij de inhoud van het materiaal begrijpen.
- Zorg ervoor dat u vertrouwd raakt met de bedieningsorganen en de veiligheidssymbolen, en weet hoe u de machine veilig kunt gebruiken.
- Alle bestuurders en monteurs moeten instructie hebben ontvangen. De eigenaar is verantwoordelijk voor de instructie van de gebruikers.
- Laat kinderen of personen die geen instructie hebben ontvangen, de machine nooit gebruiken of onderhoudswerkzaamheden daaraan verrichten. Plaatselijke voorschriften kunnen nadere eisen stellen aan de leeftijd van degene die met de machine werkt.
- De eigenaar/gebruiker is verantwoordelijk voor lichamelijk letsel en materiële schade, en hij dient zulke ongelukken en beschadigingen te voorkomen.

### Voor ingebruikname

- Inspecteer het terrein om vast te stellen welke accessoires en werktuigen nodig zijn om goed en veilig te werken. Gebruik alleen door de fabrikant goedgekeurde accessoires en werktuigen.
- Draag geschikte uitrusting zoals stevige schoenen met een gripvaste zool, een veiligheidsbril en gehoorbescherming. Draag lang haar niet los. Draag geen juwelen.
- Inspecteer het terrein waarop u het werktuig gaat gebruiken en verwijder voorwerpen die de machine kan uitwerpen, zoals steentjes, speelgoed en draden.
- Controleer de aanwezigheid en goede werking van de detectie van de aanwezigheid van de bestuurder, veiligheidsschakelaars en afschermingen. Gebruik de machine uitsluitend als deze naar behoren werkt.

## Bediening

- Laat de motor nooit in een afgesloten ruimte lopen, omdat zich daar giftige koolstofmonoxide- en uitlaatgassen kunnen verzamelen.
- Gebruik de machine uitsluitend bij goed licht en blijf uit de buurt van kuilen en verborgen gevaren.
- Verzeker dat alle hendels op neutraal staan en de parkeerrem in werking is voordat u de motor start. Start de motor alleen vanuit de bestuurderspositie.
- Verminder uw snelheid en wees extra voorzichtig op hellingen. De gazonomstandigheden kunnen van invloed zijn op de stabiliteit van de machine. Wees voorzichtig als u dicht in de buurt van een steile helling werkt.
- Verminder uw snelheid en wees voorzichtig als u op een helling een bocht maakt of van richting verandert.
- Gebruik de machine nooit als de veiligheidsschermen niet stevig op hun plaats zitten. Zorg ervoor dat alle interlockschakelaars zijn aangebracht, correct zijn afgesteld en naar behoren werken.
- Verander nooit de stand van de toerenregelaar van de motor en laat de motor niet te snel draaien.
- Stop de machine op een horizontaal oppervlak, laat de maaidekken neer, schakel de aandrijvingen uit, stel de parkeerrem in werking en zet de motor af voordat u de bestuurdersstoel om welke reden ook verlaat, bijvoorbeeld om de grasvanger leeg te maken.
- Stop de machine en controleer deze als u een vreemd voorwerp heeft geraakt of de machine abnormaal begint te trillen. Voer alle noodzakelijke reparaties uit voordat u de machine weer in gebruik neemt.
- Houd uw handen en voeten uit de buurt van de maaidekken.
- Kijk achterom en omlaag voordat u achteruitrijdt om er zeker van te zijn dat de weg vrij is.
- Vervoer geen passagiers en zorg ervoor dat huisdieren en omstanders uit de buurt blijven.
- Verminder uw snelheid en wees voorzichtig als u een bocht maakt of wegen en voetpaden oversteekt. Breng de messenkooien tot stilstand als u niet aan het maaien bent.
- Gebruik de machine niet als u moe, ziek of onder de invloed van alcohol of drugs bent.
- Bliksem kan ernstig of dodelijk letsel veroorzaken. Als u bliksem ziet of donder hoort in het gebied, gebruik de machine dan niet; ga schuilen.
- Wees voorzichtig als u de machine inlaadt op een aanhanger of een vrachtwagen of uitlaadt.
- Wees voorzichtig bij het naderen van blinde hoeken, struiken, bomen, en andere objecten die het zicht kunnen belemmeren.

### Gebruik en onderhoud van de rolbeugel

- De rolbeugel is een integrale en doeltreffende veiligheidsvoorziening. Draag de veiligheidsgordel wanneer u de machine bedient.

- Zorg ervoor dat u de veiligheidsgordel in een noodgeval snel kunt losmaken.
- Let goed op dat er voldoende ruimte boven de machine is (denk aan takken, deuropeningen, elektrische kabels) voordat u onder een object rijdt en zorg ervoor dat u dit niet raakt.
- Houd de rolbeugel in deugdelijke staat door deze regelmatig grondig te controleren op beschadiging, en zorg dat alle bevestigingsmateriaal stevig is vastgedraaid.
- Een beschadigde rolbeugel dient vervangen te worden. Niet herstellen of wijzigen.
- Verwijder de rolbeugel niet.
- Eventuele veranderingen aan een rolbeugel moeten worden goedgekeurd door de fabrikant.

## Onderhoud en opslag

- Parkeer de machine op een egale ondergrond, schakel de aandrijvingen uit, laat de maaidekken neer, stel de parkeerrem in werking, zet de motor af, verwijder het contactsleuteltje en maak de bougiekabel(s) los van de bougie. Wacht tot alle onderdelen tot stilstand zijn gekomen voordat u de machine afstelt, reinigt of repareert.
- Verwijder gras en vuil van de maaidekken, de aandrijvingen, de geluiddempers en de motor om brand te voorkomen. Veeg gemorste olie en brandstof op.
- Laat de machine eerst afkoelen voordat u deze stalt, en stal de machine niet in de nabijheid van een open vuur.
- Zorg ervoor dat de brandstofafsluitklep is gesloten als u de machine stalt of transporteert. U mag brandstof niet opslaan in de nabijheid van een open vuur of binnenshuis aftappen uit de brandstoftank.
- Laat personeel dat niet bekend is met de instructies, nooit onderhoudswerkzaamheden aan de machine uitvoeren.
- Plaats onderdelen op kriksteunen indien dit nodig is.
- Haal voorzichtig de druk van onderdelen met opgeslagen energie.
- Maak de accukabel(s) los en verwijder deze voordat u reparatiewerkzaamheden gaat verrichten. Maak eerst de minpool van de accu los en daarna de pluspool. Bevestig eerst de pluspool van de accu en daarna de minpool.
- Draag handschoenen en wees voorzichtig als u de messenkooien controleert.
- Houd uw handen en voeten uit de buurt van bewegende onderdelen. Stel indien mogelijk de machine niet af terwijl de motor loopt.
- Laad de accu's op in een open, goed geventileerde ruimte, uit de buurt van vonken en open vuur. Haal de oplader uit het stopcontact voordat u deze aansluit op of losmaakt van de accu. Draag beschermende kleding en gebruik geïsoleerd gereedschap.
- Zorg ervoor dat alle onderdelen in goede staat verkeren en alle bevestigingselementen en hydraulische aansluitingen

stevig vastzitten. Vervang versleten of beschadigde stickers.

## Veiligheid Toro-maaiers

De volgende lijst bevat veiligheidsinstructies die specifiek zijn toegesneden op Toro-producten, of andere belangrijke veiligheidsinstructies die niet zijn opgenomen in de ANSI-standaarden.

Dit product kan handen of voeten afsnijden en voorwerpen uitwerpen. Volg altijd alle veiligheidsinstructies op om ernstig of mogelijk dodelijk letsel te voorkomen.

Gebruik van dit product voor andere doeleinden dan het bedoelde gebruik kan gevaarlijk zijn voor de bestuurder of omstanders.

## Gebruiksaanwijzing

- Zorg ervoor dat u weet hoe u de motor snel kunt afzetten.
- Controleer elke dag of de interlockschakelaars goed functioneren.
- Alle werktuigkoppelingen uitschakelen, versnelling in de neutraalstand zetten en de parkeerrem in werking stellen voordat u de motor start.
- Let goed op als u de machine gebruikt. Om te voorkomen dat u de controle over de machine verliest, moet u de volgende instructies naleven:
  - Rij niet te dicht langs bunkers, greppels, sloten of andere gevaarlijke punten.
  - Verminder de snelheid als u een scherpe bocht maakt. Vermijd plotseling stoppen en starten.
  - Deze machine is niet ontworpen of bestemd voor gebruik op de openbare weg en is een "langzaam rijdend voertuig". Indien u een openbare weg oversteekt of hierop moet rijden, dient u zich te houden aan de plaatselijke voorschriften, zoals voorgeschreven verlichting, aanbrenning van een plaat met de aanduiding 'langzaam rijdend voertuig' en reflectoren.
  - Let op het verkeer als u in de buurt van een weg werkt of deze oversteekt. Verleen altijd voorrang.
  - Gebruik de serviceremmen als u een helling afdaald, om de snelheid laag te houden en de machine onder controle te houden.
- Ten behoeve van een maximale veiligheid moeten de grasmanden zijn gemonteerd als de messenkooien en de verticuteereenheden in werking zijn. Zet de motor af voordat u de manden leegmaakt.
- De maaidekken moeten worden opgeheven als u van het ene werkgebied naar het andere rijdt.
- Raak de motor, de geluiddemper of de uitlaatpijp niet aan als de motor loopt of direct nadat u deze heeft afgezet. Deze kunnen heet zijn en brandwonden veroorzaken.

- Blijf uit de buurt van het draaiende rooster op de zijkant van de motor om direct contact met uw lichaam en kleding te vermijden.
- Als een maaidek een vast voorwerp raakt of het voertuig abnormaal trilt, moet u onmiddellijk stoppen, de motor afzetten, wachten tot alle bewegende delen tot stilstand zijn gekomen en het voertuig op beschadigingen controleren. Repareer of vervang een beschadigde messenkooi of ondermes voordat u opnieuw begint te werken.
- Voordat u de stoel verlaat, moet u de schakelhendel in de NEUTRAALSTAND zetten, de maaidekken omhoog brengen en wachten totdat de messenkooien niet meer ronddraaien. Stel de parkeerrem in werking. Zet de motor af en haal het sleutelkje uit het contact.
- Rij voorzichtig op een helling. U mag daarom nooit plotseling starten of stoppen bij het op- en afrijden van een helling.
- De bestuurder moet bedreven en getraind zijn in het rijden op hellingen. Onvoorzichtig rijden op heuvels of hellingen kan tot gevolg hebben dat u de controle over de machine verliest en het voertuig kantelt of omkiept. Dit kan lichamelijk of dodelijk letsel veroorzaken.
- Als de motor afslaat of de machine vaart verliest en de top van een helling niet haalt, mag u de machine nooit keren. U moet dan altijd langzaam in een rechte lijn achterwaarts de helling af rijden.
- Als er onverwachts een persoon of dier in of in de buurt van het maaigebied verschijnt, **moet u stoppen met maaien**. Onvoorzichtig gebruik, hellingen op het werkterrein en verkeerd geplaatste schermen kunnen leiden tot letsel als gevolg van uitgeworpen of afgeketste voorwerpen. Ga pas verder met maaien als er niets of niemand meer in het maaigebied is.
- Als de motor moet lopen om onderhouds- of afstelwerkzaamheden uit te voeren, moet u uw kleding, handen, voeten en andere lichaamsdelen uit de buurt van de maaidekken, werktuigen en bewegende delen, met name het rooster op de zijkant van de motor, houden. Houd iedereen op afstand.
- Voorkom dat de motor het maximaal toelaatbare toerental overschrijdt, doordat de instellingen van de motor zijn veranderd. Ten behoeve van de veiligheid en een nauwkeurige afstelling moet u het maximale motortoerental door een erkende Toro-dealer laten controleren met een toerenteller.
- U moet de motor afzetten voordat u het oliepeil controleert of het carter bijvult met olie.
- Indien belangrijke reparaties nodig zijn of hulp is vereist, moet u contact opnemen met een erkende Toro-dealer.
- Om de beste prestaties te verkrijgen en er zeker van te zijn dat de machine altijd veilig kan worden gebruikt, moet u ter vervanging uitsluitend originele Toro onderdelen en accessoires gebruiken. Gebruik ter vervanging nooit onderdelen en accessoires van andere fabrikanten, omdat dit gevaarlijk kan zijn. Dit kan ertoe leiden dat de garantie op het product komt te vervallen.

## Onderhoud en opslag

- Zorg ervoor dat alle aansluitstukken van de hydraulische leidingen vastzitten en alle hydraulische slangen en leidingen in goede staat verkeren voordat u druk zet op het hydraulische systeem.
- Houd lichaam en handen uit de buurt van kleine lekgaten of spuitmonden waaruit onder hoge druk hydraulische vloeistof ontsnapt. U kunt lekken in het hydraulische systeem opsporen met behulp van karton of papier. Doe dit niet met uw handen. Hydraulische vloeistof die onder druk ontsnapt, kan voldoende kracht hebben om door de huid heen te dringen, en letsel veroorzaken.
- Voordat u het hydraulische systeem loskoppelt of werkzaamheden daaraan verricht, moet u alle druk in het systeem opheffen. Dit doet u door de motor af te zetten en de maaidekken en werktuigen neer te laten op de grond.
- Controleer regelmatig of de brandstofleidingen goed vastzitten en slijtage vertonen. Indien nodig moet u ze vastzetten of repareren.

## Geluidsniveau

Deze machine heeft een geluidsniveau van 97 dBA met een onzekerheidswaarde (K) van 1 dBA.

Het geluidsniveau werd bepaald volgens de procedures in ISO 11094.

## Geluidsdruk

Deze machine oefent een geluidsdruk van 81 dBA uit op het gehoor van de bestuurder (met een onzekerheidswaarde (K) van 1 dBA).

De geluidsdruk is vastgesteld volgens de procedures in EN ISO 5395:2013.

## Trillingsniveau op de handen en armen

Gemeten trillingsniveau voor de rechterhand = 0,20 m/s<sup>2</sup>

Gemeten trillingsniveau voor de linkerhand = 0,31 m/s<sup>2</sup>

Onzekerheidswaarde (K) = 0,15 m/s<sup>2</sup>

De gemeten waarden zijn bepaald volgens de procedures in EN ISO 5395:2013.

# Trillingsniveau op het gehele lichaam

Gemeten trillingsniveau =  $0,14 \text{ m/s}^2$

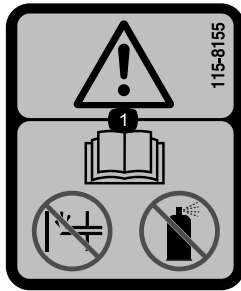
Onzekerheidswaarde (K) =  $0,07 \text{ m/s}^2$

De gemeten waarden zijn bepaald volgens de procedures in EN ISO 5395:2013.

# Veiligheids- en instructiestickers

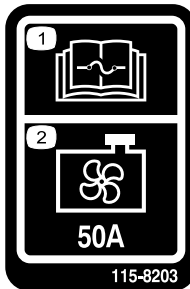


Veiligheidsstickers en veiligheidsinstructies zijn gemakkelijk zichtbaar voor de bestuurder en bevinden zich bij plaatsen waar gevaar kan ontstaan. Vervang alle beschadigde of verdwenen stickers.



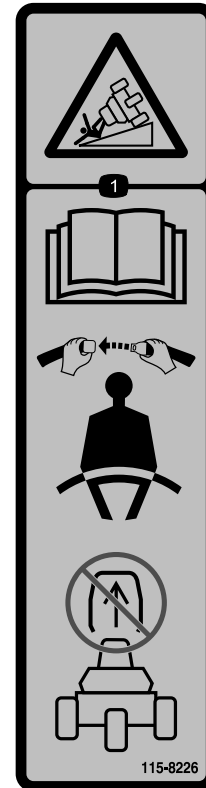
115-8155

1. Waarschuwing – Lees de *Gebruikershandleiding*, gebruik geen choke of startvloeistof.



115-8203

1. Lees de *Gebruikershandleiding* voor informatie over de zekering.
2. Radiateur ventilator – 50 A

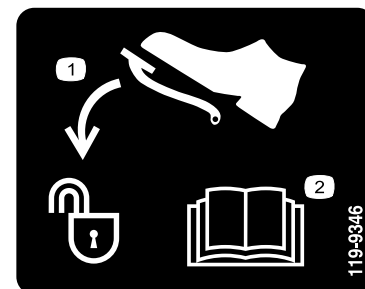


115-8226

1. Kantelgevaar: lees de *Gebruikershandleiding*, draag altijd een veiligheidsgordel tijdens het gebruik; verwijder de rolbeugel (ROPS) nooit.

**CALIFORNIA SPARK ARRESTER WARNING**  
Operation of this equipment may create sparks that can start fires around dry vegetation. A spark arrester may be required. The operator should contact local fire agencies for laws or regulations relating to fire prevention requirements. 117-2718

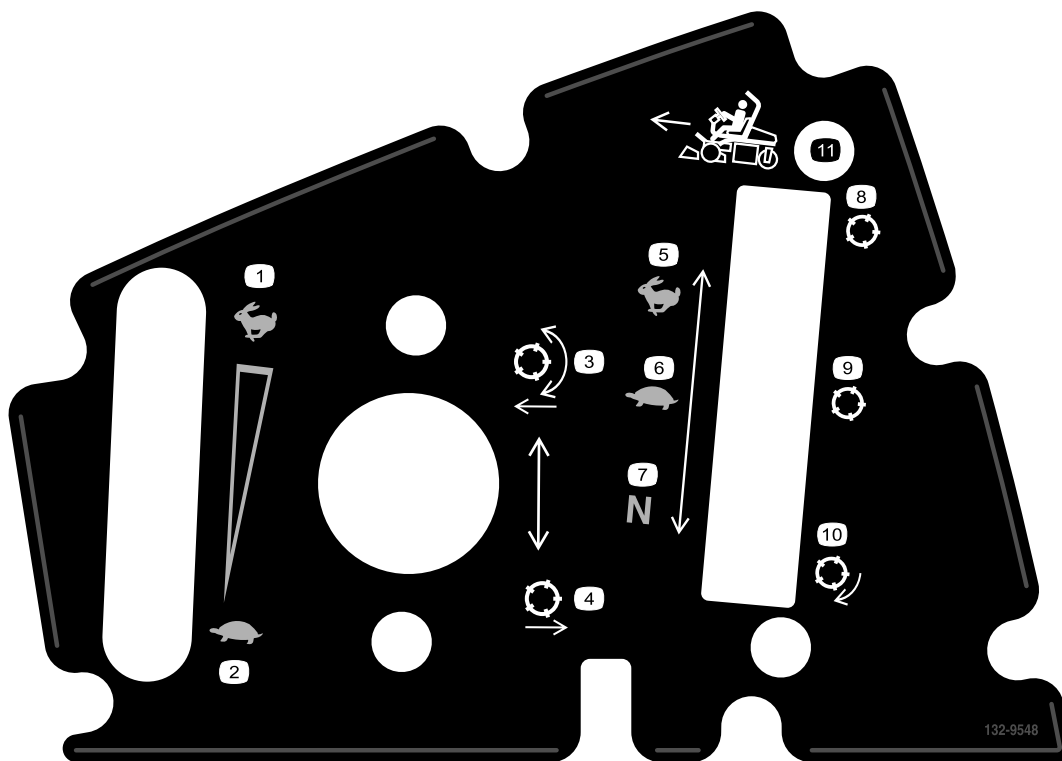
117-2718



119-9346

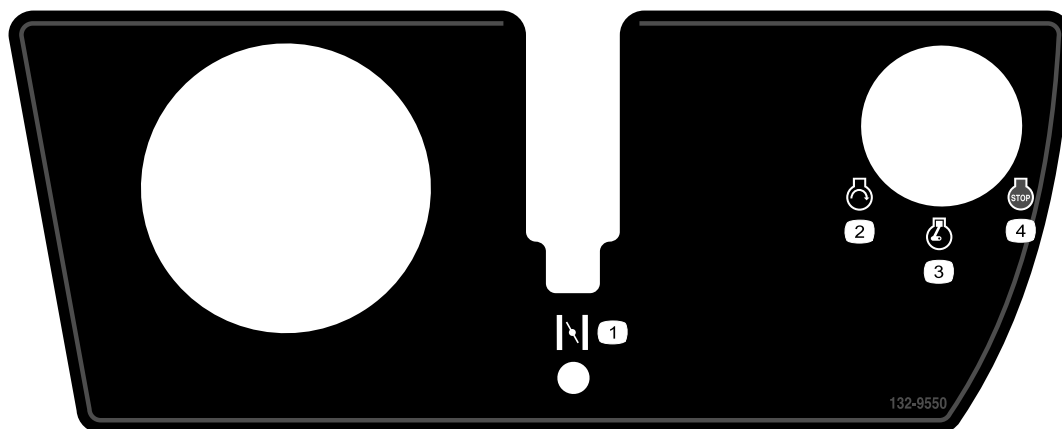
1. Pedaal indrukken om te ontgrendelen
2. Lees de *Gebruikershandleiding* voor meer informatie.





132-9548

- |   |                                  |
|---|----------------------------------|
| 1. Motorsnelheid – snel                   | 7. Messenkooisnelheid – neutraal |
| 2. Motorsnelheid – langzaam               | 8. Messenkooi – transport        |
| 3. Messenkooien neerlaten en uitschakelen | 9. Messenkooi – maaien           |
| 4. Messenkooien opheffen en uitschakelen  | 10. Messenkooi – wetten          |
| 5. Toerental van messenkooi – Snel        | 11. Rij vooruit                  |
| 6. Toerental van messenkooi – Langzaam    |                                  |



132-9550

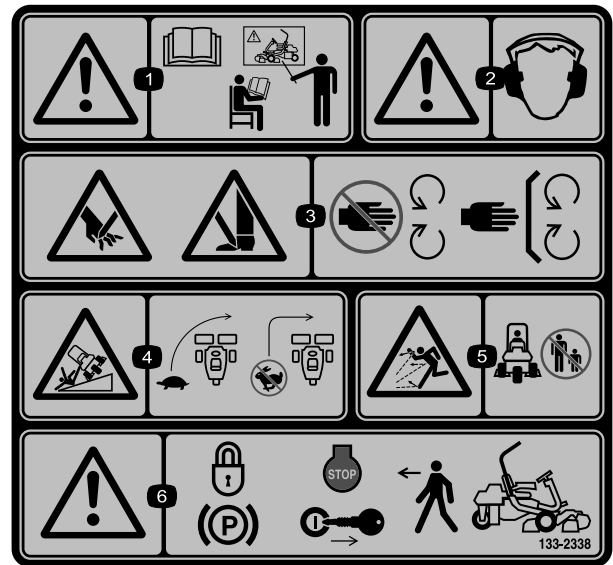
- |                    |                     |
|--------------------|---------------------|
| 1. Choke           | 3. Motor – Lopen    |
| 2. Motor – Starten | 4. Motor – Afzetten |



### Symbolen op accu

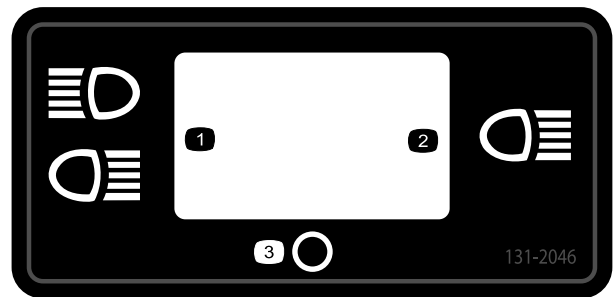
Sommige of alle symbolen staan op de accu

- |  |   |
|--|---|
| 1. Risico van explosie                                 | 6. Houd omstanders op veilige afstand van de accu.                                      |
| 2. Geen vonken of vuur en niet roken.                  | 7. Draag oogbescherming; explosieve gassen kunnen blindheid en ander letsel veroorzaken |
| 3. Risico van bijtende vloeistof/chemische brandwonden | 8. Accuzuur kan blindheid of ernstige brandwonden veroorzaken.                          |
| 4. Draag oogbescherming.                               | 9. Ogen direct met water spoelen en snel arts raadplegen.                               |
| 5. Raadpleeg de <i>Gebruikershandleiding</i> .         | 10. Bevat lood; niet weggooien.   |



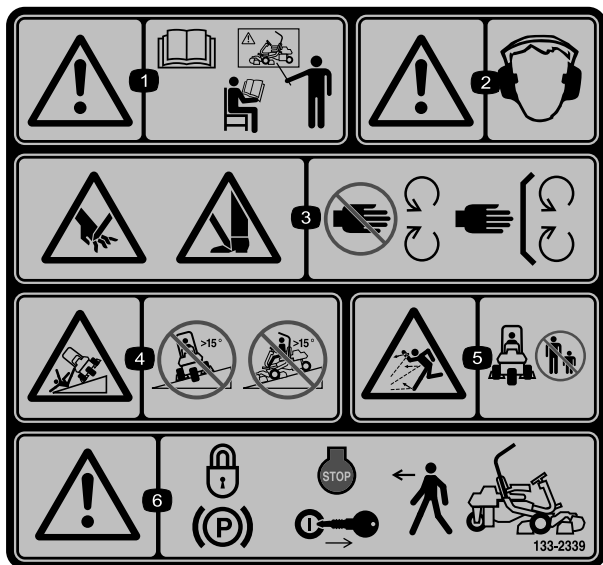
133-2338

- |   |   |
|---|---|
| 1. Waarschuwing – Lees de <i>Gebruikershandleiding</i> , gebruik deze machine uitsluitend als u hierin getraind bent.                                 | 4. Machine kan kantelen – Verminder dus uw snelheid voordat u een bocht neemt, maak geen bocht bij een hoge snelheid.                 |
| 2. Waarschuwing – Draag gehoorbescherming.  | 5. De machine kan voorwerpen uitwerpen – Houd omstanders op een veilige afstand van de machine.                                       |
| 3. Handen of voeten kunnen worden gesneden/geamputeerd, maaimes – Blijf uit de buurt van bewegende delen; houd alle beschermende delen op hun plaats. | 6. Waarschuwing – Vergrendel de parkeerrem, zet de motor af en verwijder het sleuteltje uit het contact voordat u de machine verlaat. |



131-2046

- |                      |        |
|----------------------|--------|
| 1. Dubbel licht      | 3. Uit |
| 2. Enkelvoudig licht |        |



133-2339

Vervangt sticker 133-2338 voor EU-conforme machines

- |   |   |
|---|---|
| <p>1. Waarschuwing – Lees de <i>Gebruikershandleiding</i>, gebruik deze machine uitsluitend als u hierin getraind bent.</p> <p>2. Waarschuwing – Draag gehoorbescherming.</p> <p>3. Handen of voeten kunnen worden gesneden/geamputeerd, maimes – Blijf uit de buurt van bewegende delen; houd alle beschermende delen op hun plaats.</p> | <p>4. Kantelgevaar – rij niet dwars tegen hellingen of hellingafwaarts op hellingen die steiler zijn dan 15 graden.</p> <p>5. De machine kan voorwerpen uitwerpen – Houd omstanders op een veilige afstand van de machine.</p> <p>6. Waarschuwing – Vergrendel de parkeerrem, zet de motor af en verwijder het sleuteltje uit het contact voordat u de machine verlaat.</p> |
|---|---|

GREENSMASTER 3XXX							
1	2		3		4		5
	3.8 MPH 6.1 Km/h	5.0 MPH 8.0 Km/h	3.8 MPH 6.1 Km/h	5.0 MPH 8.0 Km/h	3.8 MPH 6.1 Km/h	5.0 MPH 8.0 Km/h	3.8 MPH 6.1 Km/h
0.062" / 1.6mm	N/R	N/R	9	N/R	9	N/R	9
0.094" / 2.4mm	N/R	N/R	9	N/R	9	N/R	9
0.125" / 3.2mm	N/R	N/R	9	N/R	9	N/R	9
0.156" / 4.0mm	N/R	N/R	9	N/R	9	N/R	N/R
0.188" / 4.8mm	N/R	N/R	9	N/R	7	N/R	N/R
0.218" / 5.5mm	N/R	N/R	9	N/R	6	N/R	N/R
0.250" / 6.4mm	7	N/R	6	7	5	7	N/R
0.312" / 7.9mm	6	N/R	5	6	4	6	N/R
0.375" / 9.5mm	6	7	4	5	4	5	N/R
0.438" / 11.1mm	6	6	4	5	3	4	N/R
0.500" / 12.7mm	5	6	3	4	N/R	N/R	N/R
0.625" / 15.9mm	4	5	3	3	N/R	N/R	N/R
0.750" / 19.0mm	3	4	3	3	N/R	N/R	N/R
0.875" / 22.2mm	3	4	N/R	3	N/R	N/R	N/R
1.000" / 25.4mm	3	3	N/R	N/R	N/R	N/R	N/R

115-8156

- |                         |                          |                          |             |
|-------------------------|--------------------------|--------------------------|-------------|
| 1. Hoogte messenkooi    | 3. Maaidek met 8 messen  | 5. Maaidek met 14 messen | 7. Snel     |
| 2. Maaidek met 5 messen | 4. Maaidek met 11 messen | 6. Toerental messenkooi  | 8. Langzaam |

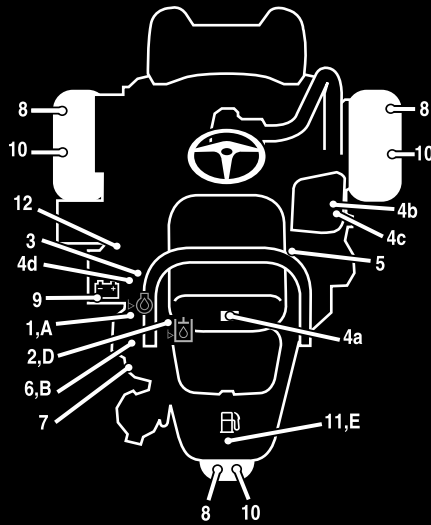
# GREENSMATER 3300/3320 TriFlex QUICK REFERENCE AID



SEE OPERATOR'S  
MANUAL

## CHECK/SERVICE (daily)

- |                              |                                     |
|------------------------------|-------------------------------------|
| 1. OIL LEVEL, ENGINE         | 5. LEAK DETECTOR ALARM              |
| 2. OIL LEVEL, HYDRAULIC TANK | 6. AIR FILTER / PRECLEANER          |
| 3. BRAKE FUNCTION            | 7. ENGINE COOLING FINS              |
| 4. INTERLOCK SYSTEM:         | 8. TIRE PRESSURE (12 - 16 psi)      |
| 4a. SEAT INTERLOCK           | 9. BATTERY                          |
| 4b. NEUTRAL SENSOR           | 10. WHEEL NUT TORQUE (70-90 FT LBS) |
| 4c. MOW SENSOR               | 11. FUEL - GAS                      |
| 4d. PARKING BRAKE INTERLOCK  | 12. REEL SPEED / BACKLAP CONTROL    |



## FLUID SPECIFICATIONS / CHANGE INTERVALS

See operator's manual for initial change	FLUID TYPE	CAPACITY		CHANGE INTERVALS		FILTER PART NO.
		L	QTS.	FLUID	FILTER	
A. ENGINE OIL	SAE 10W-30 SJ	1.6*	1.75*	100 HRS.	100 HRS.	107-7817
B. AIR CLEANER	—	—	—	—	100 HRS.	692519
C. FUEL FILTER	—	—	—	—	1000 HRS.	94-2690
D. HYDRAULIC OIL (3300)	ISO VG 46	22.7*	24*	800 HRS.	800 HRS.	108-5194
D. HYDRAULIC OIL (3320)	ISO VG 46	18.9*	20*	800 HRS.	800 HRS.	108-5194
E. FUEL TANK	UNLEADED GAS	22.7	6 GAL.	—	—	—

\*Including filter

119-9345

119-9345

# Montage

## Losse onderdelen

Gebruik onderstaande lijst om te controleren of alle onderdelen zijn geleverd.

Procedure	Omschrijving	Hoeveelheid	Gebruik
<b>1</b>	Rolbeugel Bout (1/2 x 3-3/4 inch) Flensmoer (1/2 inch)	1 4 4	Rolbeugel monteren.
<b>2</b>	Stoel Kabelboom van stoel	1 1	De stoel aan de basis monteren.
<b>3</b>	Stuurwiel Borgmoer (1-1/2 inch) Ring Dop van stuur	1 1 1 1	Het stuurwiel monteren.
<b>4</b>	Geen onderdelen vereist	–	Accu in gebruik nemen en opladen.
<b>5</b>	Geen onderdelen vereist	–	De optionele oliekoeler monteren.
<b>6</b>	Haken van grasvanger Flensbouten	6 12	De haken van de grasvanger monteren.
<b>7</b>	Meetstaaf Maaidek (verkrijgbaar bij uw Toro-distributeur) Grasmand Contragewicht van elektrische messenkooimotor Tapbout	1 3 3 3 6	De maai-eenheden en contragewichten monteren.
<b>8</b>	Geen onderdelen vereist	–	Instellen van de Clip-Control functie.
<b>9</b>	Ballastgewichten 119-7129 (afzonderlijk aan te schaffen)	1	Achtergewicht plaatsen.
<b>10</b>	Waarschuingssticker, 133-2339	1	EU-stickers indien vereist aanbrengen.
<b>11</b>	Geen onderdelen vereist	–	De bandenspanning verlagen.
<b>12</b>	Geen onderdelen vereist	–	De remmen polijsten.

## Instructiemateriaal en aanvullende onderdelen

Omschrijving	Hoeveelheid	Gebruik
Gebruikershandleiding (tractie-eenheid) Gebruikershandleiding van motor (motor)	1 1	Lezen voordat de machine in gebruik wordt genomen
Onderdelencatalogus	1	Bewaren om later onderdelen te kunnen bestellen
Instructiemateriaal voor gebruiker	1	Bekijken voordat de machine in gebruik wordt genomen

Omschrijving	Hoeveelheid	Gebruik
Controlelijst voor levering	1	Bewaren om later te kunnen raadplegen
Geluidscertificaat	1	
Certificaat van Integriteit en Naleving	1	
Contact sleuteltjes	2	De motor starten

# 1

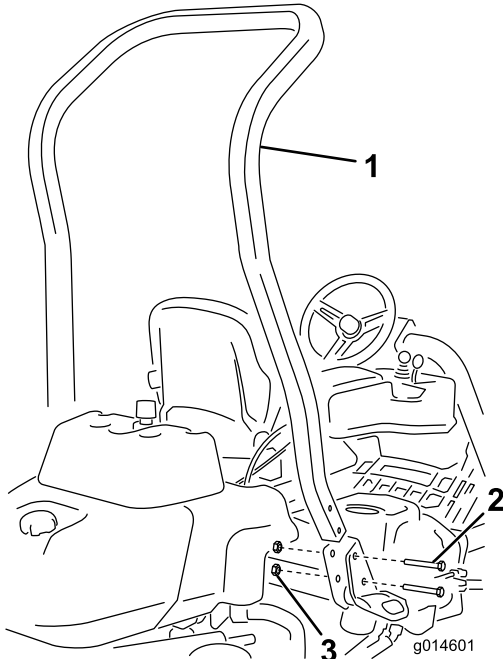
## Rolbeugel monteren

### Benodigde onderdelen voor deze stap:

1	Rolbeugel
4	Bout (1/2 x 3-3/4 inch)
4	Flensmoer (1/2 inch)

### Procedure

1. Verwijder de bovenste steun uit de transportverpakking.
2. Verwijder de rolbeugel uit de transportverpakking.
3. Monteer de rolbeugel met behulp van 4 bouten (1/2 x 3-3/4 inch) en vier flensmoeren (1/2 inch) in de vakken aan weerszijden van de machine (Figuur 3).



Figuur 3

- |                            |                         |
|----------------------------|-------------------------|
| 1. Rolbeugel               | 3. Flensmoer (1/2 inch) |
| 2. Bout (1/2 x 3-3/4 inch) |                         |

# 2

## De stoel monteren

### Benodigde onderdelen voor deze stap:

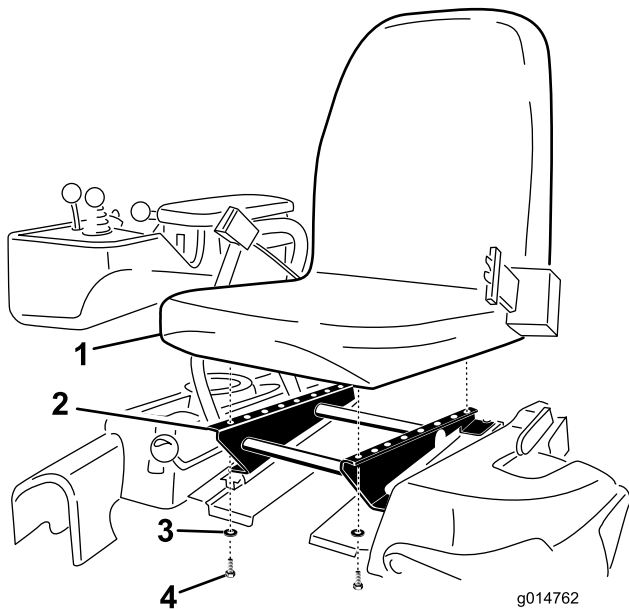
1	Stoel
1	Kabelboom van stoel

### Procedure

**Opmerking:** Plaats de stoel in de voorste montageopeningen om de stoel 7,6 cm extra naar voren te kunnen zetten, of in de achterste montageopeningen om de stoel 7,6 cm extra naar achteren te kunnen zetten.

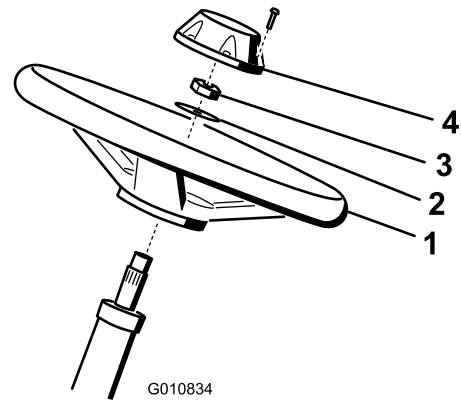
1. Verwijder de isoleerbouten waarmee de stoelrails zijn bevestigd en werp deze weg. Snij de transportbanden door.
2. Verwijder de 4 bouten (5/16 x 3/4 inch) en ringen uit de transportbeugel en werp de beugel weg.
3. Bevestig de stoel op de stoelbasis met behulp van de 4 bouten en ringen die u eerder hebt verwijderd (Figuur 4).

4. Draai het de bevestigingsmiddelen vast met een torsie van 136 tot 149 N m.



**Figuur 4**

- |               |                           |
|---------------|---------------------------|
| 1. Stoel      | 3. Ring                   |
| 2. Stoelbasis | 4. Bout (5/16 x 3/4 inch) |



**Figuur 5**

- |              |             |
|--------------|-------------|
| 1. Stuurwiel | 3. Borgmoer |
| 2. Ring      | 4. Dop      |

- Schuif de ring op de stuuras (Figuur 5).
- Zet het stuur vast op de as met een borgmoer en trek die aan tot 27-35 N·m (Figuur 5).
- Plaats de dop op het stuurwiel en bevestig deze met 6 bouten (Figuur 5).

- Verbind de vrije aansluiting van de hoofdkabelboom (rechts van de stoel) met de kabelboom die bij de stoel werd geleverd.
- Leid de kabelboom van de stoel rond de stoelrails (zodat deze niet bekneld raakt als de stoel wordt versteld) en sluit deze aan op de poort aan de onderkant van de stoel.

# 4

## Accu in gebruik nemen en opladen

Geen onderdelen vereist

### Procedure

Gebruik uitsluitend accuzuur (met een soortelijk gewicht van 1,265) als u de accu voor de eerste keer vult.

# 3

## Het stuurwiel monteren

Benodigde onderdelen voor deze stap:

1	Stuurwiel
1	Borgmoer (1-1/2 inch)
1	Ring
1	Dop van stuur

### Procedure

- Schuif het stuurwiel op de stuuras (Figuur 5).

## ⚠ WAARSCHUWING

### CALIFORNIË

#### Proposition 65 Waarschuwing

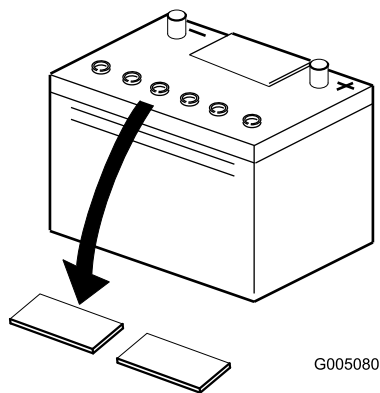
Accuklemmen, accupolen en dergelijke onderdelen bevatten lood en loodverbindingen.

Van deze stoffen is bekend dat ze kanker en schade aan de voortplantingsorganen veroorzaken. Was altijd uw handen nadat u met deze onderdelen in aanraking bent geweest.

- Maak het bevestigingsmateriaal en de accuklembeugel los en til de accu uit de machine.

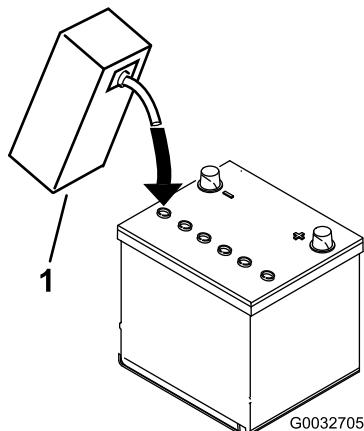
**Belangrijk:** Giet geen accuzuur in de accu als deze in de machine zit. Er zou dan accuzuur op machine kunnen komen, waardoor corrosie kan ontstaan.

2. Maak de bovenkant van de accu schoon en verwijder de vuldoppen (Figuur 6).



Figuur 6

3. Giet voorzichtig accuzuur in elke cel totdat de vloeistof ongeveer 6 mm boven de platen staat (Figuur 7).



Figuur 7

1. Accuzuur

4. Laat de platen ongeveer 20 tot 30 minuten weken in het accuzuur. Vul indien nodig bij totdat het accuzuur ongeveer 6 mm van de onderkant van de vulbuis staat (Figuur 7).
5. Sluit een acculader van 2 tot 4 A aan op de accupolen. Laad de accu ten minste 2 uur op bij 4 A of ten minste 4 uur bij 2 A totdat het soortelijk gewicht 1,250 of hoger is en de temperatuur minstens 16 °C bedraagt, waarbij alle cellen onbelemmerd gas afgeven.

### ⚠ WAARSCHUWING

Bij het opladen produceert de accu gassen die tot ontploffing kunnen komen.

Rook nooit in de buurt van de accu en zorg ervoor dat er geen vonken of vlammen vlakbij de accu komen.

**Belangrijk:** Als u de accu minder lang dan hierboven vermeld oplaadt, kan dat de levensduur van de accu verkorten.

6. Als de accu is opgeladen, haalt u de acculader uit het stopcontact en maakt u deze los van de accupolen.

**Opmerking:** Nadat de accu in gebruik is genomen, mag u deze indien nodig uitsluitend bijvullen met gedistilleerd water, hoewel dit in normale gebruiksomstandigheden bij onderhoudsvrije accu's niet nodig is.

### ⚠ WAARSCHUWING

Accupolen of metalen gereedschappen kunnen kortsluiting maken met metalen onderdelen van de machine, waardoor vonken kunnen ontstaan. Hierdoor kunnen accugassen tot ontploffing komen, waardoor lichamelijk letsel kan ontstaan.

- Zorg ervoor dat bij het verwijderen of monteren van de accu de accupolen niet in aanraking komen met metalen onderdelen van de machine.
- Voorkom dat metalen gereedschappen kortsluiting veroorzaken tussen de accupolen en metalen onderdelen van de machine.

**Belangrijk:** Als dat de accu niet goed in gebruik wordt genomen, bestaat de kans dat er accugassen ontstaan en/of de accu voortijdig defect raakt.

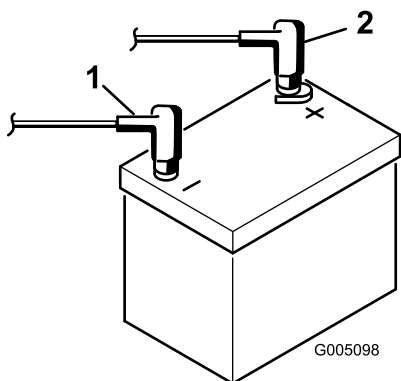
7. Plaats de vuldoppen.
8. Plaats de accu op de accubak en bevestig deze met de accuklem en het bevestigingsmateriaal dat u eerder hebt verwijderd.
9. Bevestig de pluskabel (rood) aan de pluspool (+) van de accu en vervolgens de minkabel (zwart) aan de klem van de minpool (-) van de accu en zet deze vast met behulp van de bouten en moeren (Figuur 8). Schuif het rubberen stofkapje over de pluspool om eventuele kortsluiting te voorkomen.

### ⚠ WAARSCHUWING

Als accukabels verkeerd worden verbonden, kan dit schade aan de machine en de kabels tot gevolg hebben en vonken veroorzaken. Hierdoor kunnen accugassen tot ontploffing komen, waardoor lichamelijk letsel kan ontstaan.

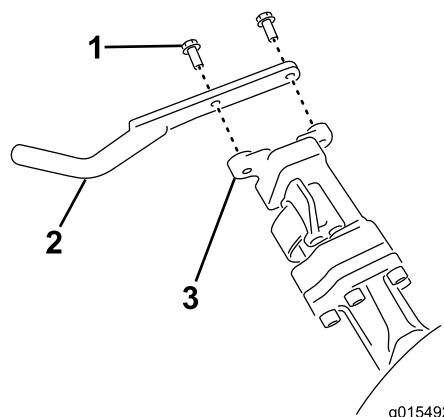
- Maak altijd de minkabel (zwart) van de accu los voordat u de pluskabel (rood) losmaakt.
- Sluit altijd de pluskabel (rood) van de accu aan voordat u de minkabel (zwart) aansluit.





**Figuur 8**

1. Minpool (-)
2. Pluspool (+)



**Figuur 9**

1. Flensbout
2. Haken van grasvanger
3. Stang van ophangarm

# 5

## Oliekoeler monteren (optioneel)

Geen onderdelen vereist

### Procedure

Als de machine in een warme streek wordt gebruikt, met een omgevingstemperatuur boven 29 °C of ook voor zwaar werk wordt ingezet (anders dan het maaien van greens, b.v. fairways en verticuteren), monteer dan een koeler voor de hydraulische olie, onderdeelnummer 119-1691.

# 6

## De haken van de grasvanger monteren

Benodigde onderdelen voor deze stap:

6	Haken van grasvanger
12	Flensbouten

### Procedure

Monteer de 6 haken voor de grasvanger aan de uiteinden van de ophangarm met behulp van 12 flensbouten (Figuur 9).

# 7

## Maai-eenheden monteren

Benodigde onderdelen voor deze stap:

1	Meetstaaf
3	Maaidek (verkrijgbaar bij uw Toro-distributeur)
3	Grasmand
3	Contragewicht van elektrische messenkooimotor
6	Tapbout

### Procedure

1. Bereid de maaidekken voor zoals beschreven in de *Gebruikershandleiding* van de maaidekken.
2. Breng smeer aan op de binnendiameter van de aandrijfkoppeling.
3. Monteer het contragewicht van de elektrische messenkooimotor zoals beschreven in [Montage van de elektrische contragewichten \(bladz. 32\)](#).
4. Monteer de maaidekken zoals beschreven in [Maaidekken monteren \(bladz. 32\)](#).

# 8

## Instellen van de Clip-Control functie

Geen onderdelen vereist

### Procedure

Om een constante, hoge maaikwaliteit te verkrijgen en een uniform aanzicht na het maaien is deze machine voorzien van de Clip-Control functie. Deze functie past de snelheid van de maaikooien aan de snelheid van de machine, voor een constante maaibewerking. Deze functie staat standaard UIT. Voor de configuratie en omschakeling naar AAN, zie [Instellen van de Clip-Control functie \(bladz. 23\)](#).

# 9

## Achtergewicht plaatsen

Benodigde onderdelen voor deze stap:

1	Ballastgewichten 119-7129 (afzonderlijk aan te schaffen)
---	--

### Procedure

Deze machine voldoet aan EN ISO 5395:2013 en ANSI B71.4-2012 indien deze is voorzien van de set ballastgewichten, onderdeelnummer 119-7129.

# 10

## EU-stickers aanbrengen

Benodigde onderdelen voor deze stap:

1	Waarschuingssticker, 133-2339
---	-------------------------------

### Procedure

Indien deze machine in de EU wordt gebruikt, plaats de waarschuingssticker 133-2339 dan over de Engelstalige waarschuingssticker 133-2338.

# 11

## De bandenspanning verlagen

Geen onderdelen vereist

### Procedure

De banden worden in de fabriek t.b.v. de verzending opzettelijk te hard opgepompt. Laat daarom wat lucht uit de banden ontsnappen totdat deze de juiste spanning hebben, voordat u de machine in gebruik neemt. Zie [Bandenspanning controleren \(bladz. 28\)](#).

# 12

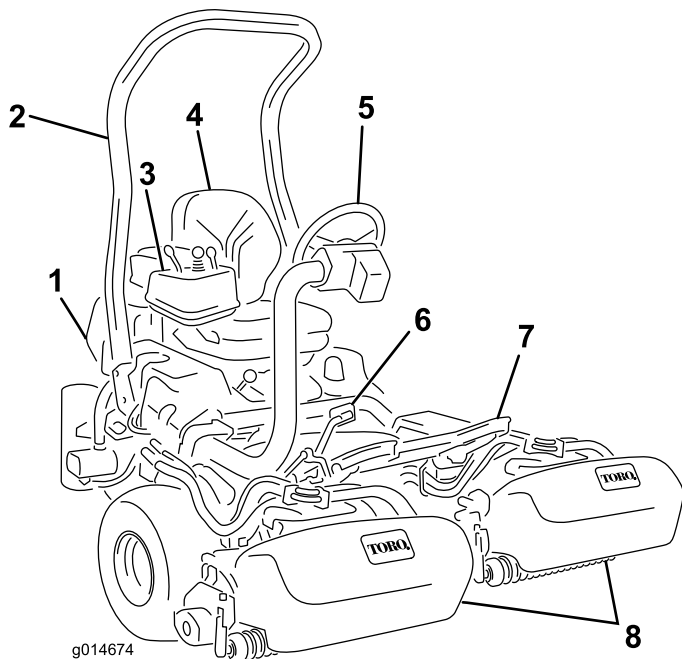
## De remmen polijsten

Geen onderdelen vereist

### Procedure

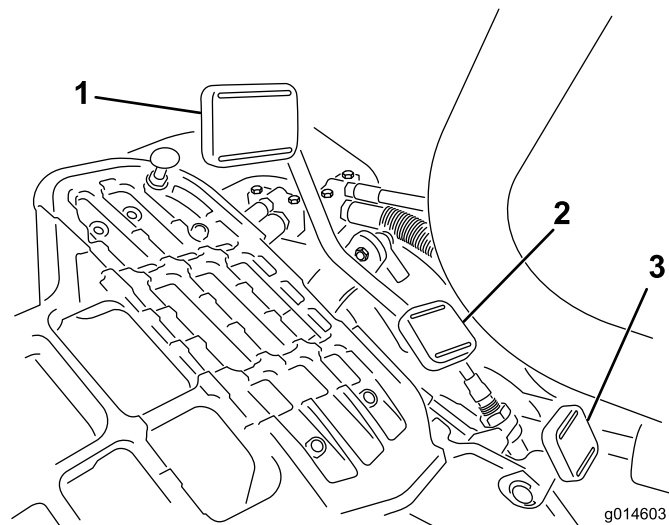
Rijd met de machine op maaisnelheid en rem stevig totdat de remmen heet zijn; dit zult u ruiken. Mogelijk moet u de remmen bijstellen na de inlooperperiode, zie [Remmen afstellen \(bladz. 44\)](#).

# Algemeen overzicht van de machine



Figuur 10

- |                     |                  |
|---------------------|------------------|
| 1. Motor            | 5. Stuurwiel     |
| 2. Rolbeugel        | 6. Tractiepedaal |
| 3. Bedieningspaneel | 7. Voetsteun     |
| 4. Stoel            | 8. Maai-eenheden |



Figuur 11

- |                              |                                       |
|------------------------------|---------------------------------------|
| 1. Tractiepedaal – vooruit   | 3. Vergrendelpedaal van stuurstangarm |
| 2. Tractiepedaal – achteruit |                                       |

## Bedieningsorganen

### Tractiepedaal

Het tractiepedaal (Figuur 11) heeft 3 functies: de machine vooruit en achteruit laten rijden en tot stilstand brengen. U moet de bovenkant van het pedaal intrappen om vooruit te rijden en de onderkant van het pedaal om achteruit te rijden of bij het stoppen als u vooruitrijdt. Daarnaast kunt u het pedaal in de neutraalstand zetten om de machine te stoppen. Laat uw hiel niet op Achteruit rusten als u vooruitrijdt (Figuur 12).



Figuur 12

De rijsnelheden zijn als volgt:

- Maaisnelheid vooruit: 3,2 tot 8 km/u
- Maximale transportsnelheid: 16 km/u
- Snelheid achteruit: 4 km/u

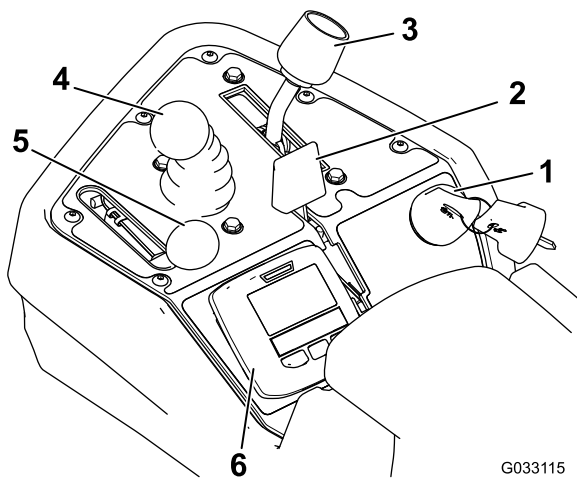
### Vergrendelingspedaal van stuurarm

Druk het pedaal in (Figuur 11) en breng de stuurarm omhoog of omlaag tot een comfortabele positie en laat het pedaal los om de arm te vergrendelen.

### Gashendel

Met de gashendel (Figuur 13) kunt u de snelheid van de motor regelen. Als u de gashendel in de SNEL-stand zet zal de motorsnelheid toenemen; als u de gashendel in de LANGZAAM-stand zet zal de motorsnelheid afnemen.

**Opmerking:** U kunt de motor niet stoppen met de gashendel.



**Figuur 13**

G033115

- |                      |                         |
|----------------------|-------------------------|
| 1. Contactschakelaar | 4. Maai-/hefhandel      |
| 2. Chokehendel       | 5. Gashendel            |
| 3. Schakelhendel     | 6. InfoCenter bediening |

## Chokehendel

Om een koude motor te starten sluit u de choke van de carburator door de chokehendel naar voren te bewegen (Figuur 13), naar de GESLOTEN-stand. Nadat de motor loopt stelt u de chokehendel zo in dat de motor regelmatig loopt. Zet de choke zo snel mogelijk open door de hendel naar achteren te bewegen naar OPEN. Als de motor warm is, hoeft de choke niet of nauwelijks te worden gebruikt.

## Bedieningshendel van hefinrichting (voor opheffen/neerlaten van maaidekken)

Als u de hendel (Figuur 13) tijdens het gebruik naar voren beweegt, laat u de maaidekken neer en start u de messenkooien. Om de messenkooien tot stilstand te brengen en de maaidekken op te heffen, moet u de hendel naar achteren trekken. Tijdens het maaien kunt u de messenkooien tot stilstand brengen door de hendel eventjes naar achteren te trekken en dan los te laten. U stelt de messenkooien in werking door de hendel naar voren te bewegen.

## Schakelhendel

De schakelhendel (Figuur 13) heeft 2 tractiestanden plus een NEUTRAALSTAND. U kunt van maaien naar transport en van transport naar maaien schakelen (niet naar de neutraalstand) als de machine in beweging is. De machine zal geen schade oplopen.

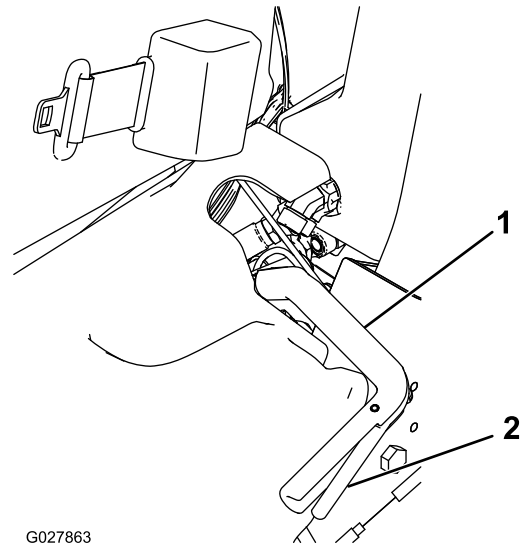
- ACHTERSTE STAND – NEUTRAALSTAND EN WETTEN
- MIDDELSTE STAND – MAAIEN
- VOORSTE STAND – TRANSPORT

## Contactschakelaar

Steek het sleuteltje in het contact (Figuur 13) en draai dit zo ver mogelijk naar rechts op START om de motor te starten. Laat het sleuteltje direct los als de motor start; het sleuteltje komt automatisch op AAN. Draai het contactsleuteltje naar links op UIT om de motor af te zetten.

## Parkeerremhendel

Trek de remhendel (Figuur 14) omhoog om de parkeerrem in werking te stellen. Schakel de parkeerrem uit door de vrijgavehendel aan de onderkant van de remhendel in te drukken en naar beneden te bewegen naar de vrije stand. Stel altijd de parkeerrem in werking voordat u de machine verlaat.



G027863

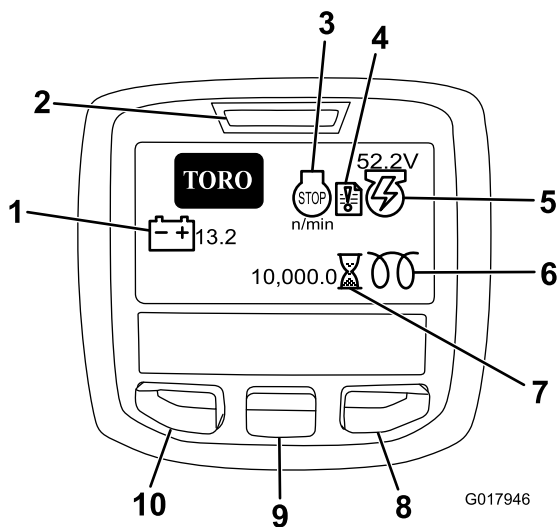
**Figuur 14**

- |                     |                   |
|---------------------|-------------------|
| 1. Parkeerremhendel | 2. Vrijgavehendel |
|---------------------|-------------------|

## InfoCenter

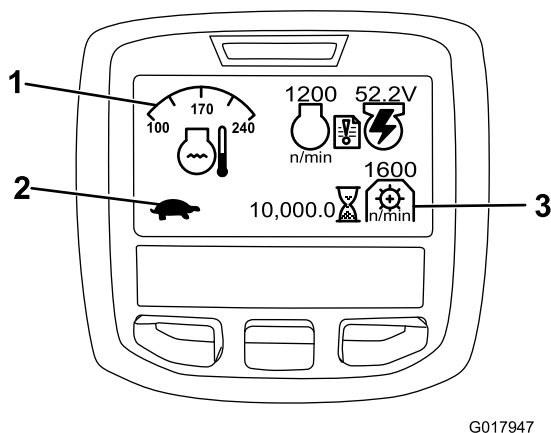
### Het InfoCenter lcd-scherm gebruiken

Het InfoCenter lcd-scherm toont informatie zoals de status van de generator, de snelheid en diverse diagnostieken en andere informatie over de machine en het accupack. Op Figuur 15 en Figuur 16 ziet u de welkompagina en het hoofdscherm van het InfoCenter. U kunt te allen tijde heen en weer gaan tussen de welkompagina en het hoofdscherm door om het even welke knop in het InfoCenter te bedienen en dan op de overeenkomstige pijl te drukken.



Figuur 15

- |                                 |                      |
|---------------------------------|----------------------|
| 1. Accu-voltage                 | 6. Urenteller        |
| 2. Stroomlamp/storingsindicator | 7. Knop naar rechts  |
| 3. Motortoerental/status        | 8. Knop naar beneden |
| 4. Storingslogboek              | 9. Knop menu/terug   |
| 5. Generatorspanning/status     |                      |



Figuur 16

- |                               |                      |
|-------------------------------|----------------------|
| 1. Koelvloeistoftemperatuur   | 3. Toerental aftakas |
| 2. Functionele controlestatus |                      |

- **MOTORTOERENTAL/STATUS** – het toerental van de motor.
- **STORINGSLOGBOEK** – geeft aan dat er informatie in het storingslogboek staat.
- **GENERATORSPANNING/STATUS** – spanning van de generator.
- **URENTELLER** – totaal aantal bedrijfsuren van de machine. De urenteller gaat lopen als de contactschakelaar op AAN staat.
- **AFTAKAS-TOERENTAL** – Toerental van de aftakas.
- **ACCUSPANNING** – spanning van de accu, in Volt.
- **KOELVLOEISTOFTEMPERATUUR** – de temperatuur van de motorkoelvloeistof in °C of °F.

- **FUNCTIONELE CONTROLESTATUS** – transportmodus wordt aangegeven door een konijn en maaimodus door een schildpad.
- **MOTORLIEDRUK-lamp** – dit icoon verschijnt als de motorliedruk lager is dan de veilige onderwaarde.
- **MENUTOEGANG/TERUG** – druk op deze knop om naar de menu's van het InfoCenter te gaan. De knop dient om het huidige menu te verlaten.
- **KNOP NAAR BENEDEN** – GEBRUIK DEZE KNOP OM NAAR BENEDEN DOOR MENU'S TE BEWEGEN.
- **KNOP NAAR RECHTS** – GEBRUIK DEZE KNOP ALS EEN PIJL NAAR RECHTS AANGEEFT DAT ER NOG ANDERE OPTIES IN HET MENU ZIJN.

**Opmerking:** De knoppen kunnen verschillende functies vervullen afhankelijk van wat op dat moment nodig is. Voor elke knop is er een icoon dat de huidige functie weergeeft.

### De menu's gebruiken

Druk in het hoofdscherm op de MENUKNOP om naar het InfoCenter menusysteem te gaan. U gaat dan naar het HOOFDMENU. Raadpleeg de volgende tabellen voor een overzicht van de opties die u hebt in de menu's:

HOOFDMENU	
Onderdeelmenu	Beschrijving
FOUTEN	Het menu STORINGEN bevat een lijst met de recente machinestoringen. Raadpleeg de Gebruikershandleiding of een erkende Toro-distributeur voor meer informatie over het menu Storingen en de informatie die het bevat.
ONDERHOUD	Het menu ONDERHOUD bevat informatie over de machine, zoals bedrijfsuren en andere cijfergegevens van die aard.
DIAGNOSTISCH SYSTEEM	Het menu DIAGNOSTISCH SYSTEEM geeft de huidige toestand aan van diverse aspecten van de machine. U kunt dit menu gebruiken om sommige problemen op te lossen. In het menu ziet u namelijk welke onderdelen in- en uitgeschakeld zijn.
INSTELLINGEN	In het menu INSTELLINGEN kunt u het InfoCenter-scherm configureren en aan uw voorkeuren aanpassen.
BETREFFENDE	In het menu MACHINE ziet u het modelnummer, het serienummer en de versie van de software op uw machine.

<b>ONDERHOUD</b>	
<b>Onderdeelmenu</b>	<b>Beschrijving</b>
UUR	Het totale aantal bedrijfsuren van de machine, motor, messenkooien, wetenheid en ventilator, alsook het aantal uren dat de machine getransporteerd en oververhit is geweest.
COUNTS	Het aantal keer dat de machine voorverwarmd en gestart is geweest.
WETTEN	Schakelt wetten AAN/UIT (als het wetten aanstaat kunt u het uitschakelen met deze instelling of met het contactsleuteltje).

<b>DIAGNOSTIEK</b>	
<b>Onderdeelmenu</b>	<b>Beschrijving</b>
ENGINE RUN	Geeft aan of de volgende functies actief zijn: Sleutelstart, contactsleutel ingeschakeld, bedieningshendel omlaag, bedieningshendel omhoog, neutraal, stoel of parkeerrem, OK lopen, en RTR of ETR.
S1-S4	Regelt het omhoog en omlaag brengen van de solenoiden.
REELS ENABLE	Geeft aan of de messenkooi ingeschakeld is.

<b>INSTELLINGEN</b>	
<b>Onderdeelmenu</b>	<b>Beschrijving</b>
EENHEDEN	Bepaalt de eenheden die gebruikt worden in het InfoCenter. De opties zijn Engels of metrisch.
TAAL	Bepaalt de taal die gebruikt wordt in het InfoCenter.
SCHERMVERLICHTING LCD	De helderheid van het lcd-scherm.
CONTRAST LCD	Het contrast van het lcd-scherm.
BEVEILIGDE MENU'S	Geeft de distributeur/monteur via een code toegang tot beveiligde menu's.
BEVEILIGINGSINSTELLINGEN	Configureert de beveiligde menu's.
STANDAARDWAARDEN HERSTELLEN	Herstelt de standaardwaarden van het InfoCenter.
HEFVERTRAGING	Bepaalt de hefvertraging van het middelste maaidek.
VERTRAGING BIJ LATEN ZAKKEN	Bepaalt de vertraging bij het laten zakken van het middelste maaidek.

TAP-OFFVERTRAGING	Bepaalt de tap-offvertraging.
TOERENTAL MESSENKOOI	Regelt het toerental van de messenkooi.
TOERENTAL VOOR WETTEN	Het toerental voor het wetten.
CLIP-CONTROL	Schakelt de automatische Clip-Control functie AAN/UIT.
AANTAL MESSEN	Instellen van het aantal messen van elke kooi. Deze instelling is alleen nodig indien CLIP-CONTROL is ingesteld op AAN.
CLIP (FOC)	Instellen van de gewenste "clip". Deze instelling is alleen nodig indien CLIP-CONTROL is ingesteld op AAN.

<b>BETREFFENDE</b>	
<b>Onderdeelmenu</b>	<b>Beschrijving</b>
MODEL	Het modelnummer van de machine.
Serienummer	Het serienummer van de machine.
TEC 5001	De softwareversie van de hoofdbedieningseenheid.
INFOCENTER	De softwareversie van het InfoCenter.
CU1	De softwareversie van het eerste maaidek.
CU2	De softwareversie van het tweede maaidek.
CU3	De softwareversie van het derde maaidek.
GENERATOR	Het serienummer van de generator.
CAN-BUS	De status van de communicatiebus van de machine.

### Instellen van de hef/daal-vertraging van het middelste maaidek

Stel de hef/daal-vertraging van het middelste maaidek in het InfoCenter in. De instelling loopt van 1 tot 10, zie onderstaande tabel. De standaardinstelling is 6 (375 ms), wat de optimale instelling is bij een maaisnelheid van 6,1 km/u.

<b>Stap</b>	<b>Vertragingstijd (seconden)</b>
1	0,100
2	0,150
3	0,200
4	0,250
5	0,300
6	0,375
7	0,475

8	0,600
9	0,750
10	0,925

### Instellen van de tap-offvertraging.

Met de tap-offvertraging kunnen de maaidekken uitgeschakeld worden zonder ze te heffen. U kunt dit in het InfoCenter instellen. De vertraginginstelling is de maximale tijd gedurende dewelke de hendel voor omhoog/omlaag in de omhoogstand mag blijven om deze functie te activeren. De standaardwaarde is 1 (de functie is niet geactiveerd).

Stap	Vertragingstijd (seconden)
1	Uit
2	0,050
3	0,100
4	0,150
5	0,200
6	0,250
7	0,300
8	0,350
9	0,400
10	0,450

### Instellen van de Clip-Control functie

Om een constante, hoge maaikwaliteit te verkrijgen en een uniform aanzicht na het maaien is deze machine voorzien van de Clip-Control functie. Deze functie past de snelheid van de maaikooien aan de snelheid van de machine, voor een constante maai bewerking. Deze functie staat standaard UIT. Voor de configuratie en omschakeling naar AAN, zie:

1. In het menu INSTELLINGEN, kies CLIP-CONTROL.
2. Zet CLIP-CONTROL op AAN.
3. In het menu INSTELLINGEN, kies AANTAL MESSEN.
4. Stel AANTAL MESSEN in op het aantal maaimessen in elk van de kooien.
5. In het menu INSTELLINGEN, kies CLIP (FOC)
6. Stel CLIP (FOC) in op de gewenste "clip".

### Toerental van de messenkooien instellen

De Clip-Control functie stemt de messenkooisnelheid automatisch af op de machinesnelheid. Als u de Clip-Control functie niet gebruikt, stel de messenkooisnelheid dan met de hand in:

1. Selecteer de maaihoogte waarop de maaidekken zijn ingesteld.
2. Kies de rijsnelheid die het meest geschikt is voor de maaiomstandigheden.

3. Gebruik de betreffende grafiek (Figuur 16), voor maaidekken met 5, 8, 11 of 14 messen, om de gewenste messenkooisnelheid te bepalen.

	5		8		11		14
	3,8 MPH 6,1 Km/h	5,0 MPH 8,0 Km/h	3,8 MPH 6,1 Km/h	5,0 MPH 8,0 Km/h	3,8 MPH 6,1 Km/h	5,0 MPH 8,0 Km/h	3,8 MPH 6,1 Km/h
0.062" / 1,6mm	N/R	N/R	9	N/R	9	N/R	9
0.094" / 2,4mm	N/R	N/R	9	N/R	9	N/R	9
0.125" / 3,2mm	N/R	N/R	9	N/R	9	N/R	9
0.156" / 4,0mm	N/R	N/R	9	N/R	9	N/R	N/R
0.188" / 4,8mm	N/R	N/R	9	N/R	7	N/R	N/R
0.218" / 5,5mm	N/R	N/R	9	N/R	6	N/R	N/R
0.250" / 6,4mm	7	N/R	6	7	5	7	N/R
0.312" / 7,9mm	6	N/R	5	6	4	6	N/R
0.375" / 9,5mm	6	7	4	5	4	5	N/R
0.438" / 11,1mm	6	6	4	5	3	4	N/R
0.500" / 12,7mm	5	6	3	4	N/R	N/R	N/R
0.625" / 15,9mm	4	5	3	3	N/R	N/R	N/R
0.750" / 19,0mm	3	4	3	3	N/R	N/R	N/R
0.875" / 22,2mm	3	4	N/R	3	N/R	N/R	N/R
1.000" / 25,4mm	3	3	N/R	N/R	N/R	N/R	N/R

g014736

Figuur 17

4. Om het toerental van de messenkooi te regelen gaat u in het InfoCenter naar het Hoofdmenu en scrollt u naar beneden, naar INSTELLINGEN.
5. In het menu INSTELLINGEN gaat u naar beneden tot MESSENKOOISNELHEID en kiest u de snelheid met de  $\pm$  knop.

### Code machineconfiguratie

U kunt een code instellen voor het InfoCenter zodat de bestuurder de volgende instellingen zonder de code niet kan wijzigen: HEFVERTRAGING, DAALVERTRAGING, TAP-OFFVERTRAGING, MESSENKOOISNELHEID, WETSNELHEID, CLIP-CONTROL, AANTAL MESSEN en CLIP-CONTROL (FOC).

1. In het menu INSTELLINGEN, kies BEVEILIG INSTELLINGEN.
2. Zet BEVEILIG INSTELLINGEN op AAN.
3. Voer een code van 4 cijfers in.
4. Zet het contactsleuteltje op UIT om de code op te slaan.

**Opmerking:** Als u de code die u heeft ingevoerd vergeet kunt u een tijdelijke code aanvragen bij uw erkende Toro distributeur.

### Diagnostiek via het Storingslogboek

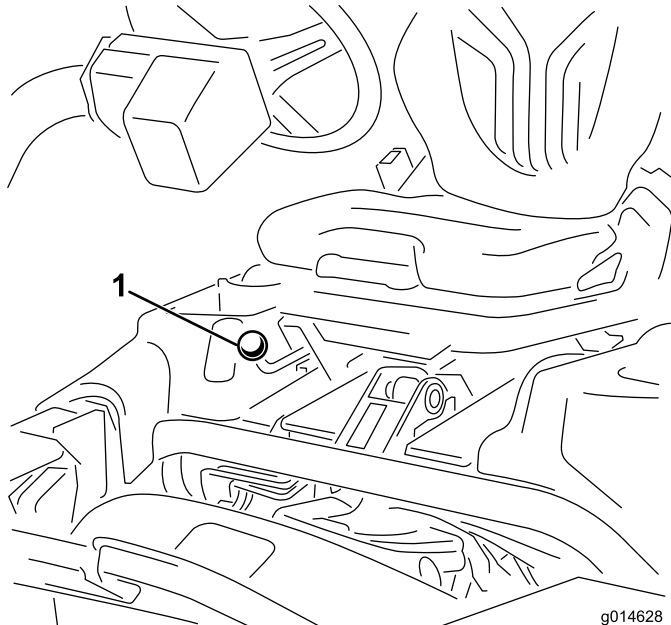
Het icoontje van het storingslogboek verschijnt op het hoofdscherm als zich een storing voordoet in de machine. Dit icoontje wijst op een nieuw item in het logboek. Ga naar het menu Storingen om na te gaan wat het probleem is of vraag dit aan uw dealer.

Raadpleeg voor een lijst met de storingen een erkende dealer of de *Onderhoudshandleiding*.

## Instelhendel bestuurdersstoel

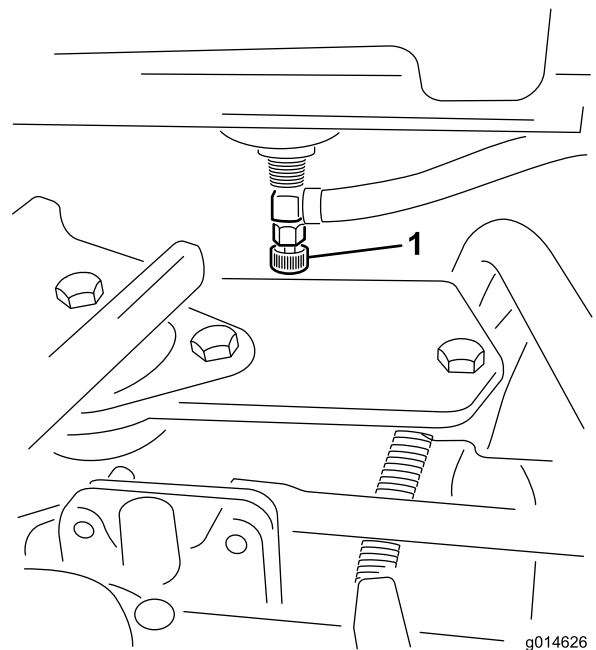
De hendel voor de lengte-instelling van de stoel bevindt zich rechts vooraan de stoel (Figuur 18). Deze laat toe de stoel naar voor of naar achter aan te passen.

**Opmerking:** Als de stoel nog verder moet versteld worden, kunt u de 4 bouten verwijderen waarmee de stoel aan de basis is bevestigd en de stoel naar de tweede reeks montage-openingen bewegen.



Figuur 18

1. Instelhendel bestuurdersstoel

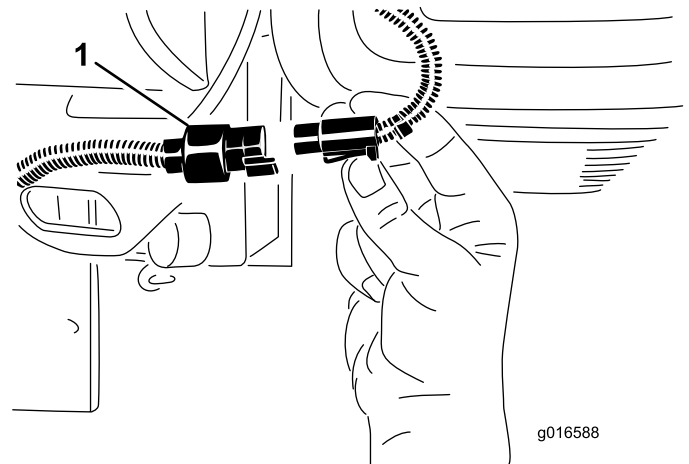


Figuur 19

1. Brandstofafsluitklep (onder de brandstoftank)

## Snelkoppelaars maaidekstream

Voor het plaatsen van, verwijderen van of werken aan de maaidekken moet u altijd de maaidekken loskoppelen van de voedingsbron door de snelkoppelingen los te maken (Figuur 20). Deze vindt u onderaan de rolbeugel aan de linkerkant van de tractie-eenheid. Sluit de snelkoppelingen weer aan voordat u de machine gaat bedienen.



Figuur 20

1. Snelkoppeling van de maaidekken

## Brandstofafsluitklep

Sluit de brandstofafsluitklep (Figuur 19) achter de stoel en onder de benzinetank voordat u de machine opslaat of transporteert op een vrachtwagen of een aanhanger.



## ⚠ VOORZICHTIG

Als u de voeding naar de maaidekken niet onderbreekt, bestaat de kans dat iemand de maaidekken per ongeluk start. Hierdoor kan ernstig letsel aan handen en voeten ontstaan.

Koppel altijd de snelkoppelingen voor de voeding naar de maaidekken los voordat u werkzaamheden aan de maaidekken gaat uitvoeren.

## Specificaties

**Opmerking:** Specificaties en ontwerp kunnen zonder voorafgaande kennisgeving worden gewijzigd.

Maaibreedte	151 cm
Wielloopvlak	128 cm
Wielbasis	119 cm
Totale lengte (met manden)	249 cm
Totale breedte	179 cm
Totale hoogte	205 cm
Gewicht	Raadpleeg het plaatje met het serienummer van de machine (Figuur 1).

## Werktuigen/accessoires

Een selectie van door Toro goedgekeurde werktuigen en accessoires is verkrijgbaar voor gebruik met de machine om de mogelijkheden daarvan te verbeteren en uit te breiden. Neem contact op met een erkende servicedealer of distributeur of bezoek [www.Toro.com](http://www.Toro.com) voor een lijst van alle goedgekeurde werktuigen en accessoires.

Originele onderdelen van Toro zijn de beste waarborg van uw investering en het optimale prestatievermogen van uw Toro-maaimachine. Om de betrouwbaarheid te verzekeren levert Toro reserve-onderdelen die volledig voldoen aan de technische specificaties van onze machines. Kies voor zekerheid originele Toro-onderdelen.

# Gebruiksaanwijzing

**Opmerking:** Bepaal vanuit de normale bedieningspositie de linker- en rechterzijde van de machine.

## Veiligheid staat voorop

Neem zorgvuldig alle veiligheidsinstructies en symbolen door in het hoofdstuk Veilige bediening. Met behulp van deze informatie kunt u voorkomen dat omstanders of uzelf letsel oplopen.

### ⚠ GEVAAR

Als u maait op nat gras of een steile helling bestaat de kans dat de wielen slippen en u de controle over de machine verliest.

- Verminder uw snelheid en wees uiterst voorzichtig op hellingen.
- Gebruik de machine niet in de buurt van water.

### ⚠ GEVAAR

Wielen die over randen heen komen, kunnen tot gevolg hebben dat de machine omkantelt, hetgeen ernstig of dodelijk letsel dan wel verdrinking kan veroorzaken.

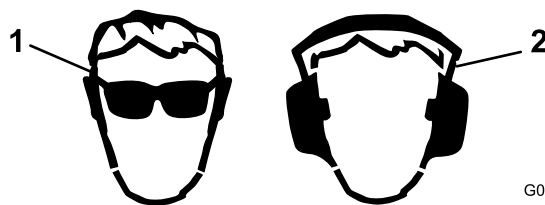
Gebruik de machine niet in de buurt van steile hellingen.

### ⚠ VOORZICHTIG

Deze machine produceert geluidsniveaus die gehoorverlies kunnen veroorzaken door lange periodes van blootstelling.

Draag gehoorbescherming als u deze machine gebruikt.

Gebruik beschermingsmiddelen voor uw ogen, oren, handen, voeten en hoofd.



Figuur 21

1. Draag oogbescherming.
2. Draag gehoorbescherming.

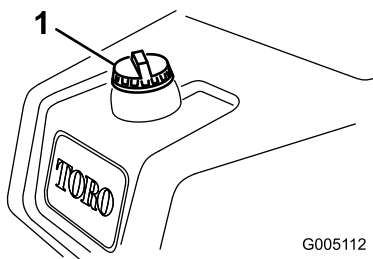


## ▲ GEVAAR

In bepaalde omstandigheden kan tijdens het tanken statische elektriciteit worden ontladen, waardoor vonken ontstaan die brandstofdampen tot ontbranding kunnen brengen. Brand of explosie van brandstof kan brandwonden bij u of anderen en materiële schade veroorzaken.

- Zet brandstoftaten altijd op de grond en uit de buurt van de machine voordat u de tank bijvult.
- Brandstoftaten niet in een voertuig of vrachtwagen of op aanhanger vullen, omdat bekleding of kunststof beplating het vat kunnen isoleren en de afvoer van statische lading kunnen bemoeilijken.
- Als het praktisch mogelijk is, kunt u het beste de machine eerst van de vrachtwagen of aanhanger halen en bijtanken als de machine met de wielen op de grond staat.
- Als dit niet mogelijk is, verdient het de voorkeur dergelijke machines op een truck of aanhanger bij te vullen uit een draagbaar vat, niet met behulp van een vulpistool van een pomp.
- Als u een vulpistool moet gebruiken, dient u de vulpijp voortdurend in contact te houden met de rand van de brandstoftank of de opening van het vat, totdat het bijvullen voltooid is.

1. Reinig de omgeving van de dop van de brandstoftank en verwijder de dop (Figuur 23).



G005112  
Figuur 23

1. Dop van brandstoftank

2. Vul de brandstoftank met loodvrije, normale benzine tot 25 mm vanaf de onderkant van de vulbuis.

Dit geeft de brandstof in de tank ruimte om uit te zetten. **Vul de brandstoftank niet helemaal vol.**

3. Draai de tankdop stevig vast. Neem gemorste brandstof op.

**Opmerking:** U hoort een klik als de dop goed bevestigd is.

## Het peil van de hydraulische vloeistof controleren

Het reservoir van de hydraulische vloeistof is in de fabriek gevuld met ongeveer 25,7 liter hoogwaardige hydraulische vloeistof. Controleer elke dag voor gebruik het peil van de hydraulische vloeistof via het witte plastic venster aan de voorkant van het reservoir met hydraulische vloeistof (achter de stoel, aan de linkerkant). De vloeistof moet tot tussen de strepen in het venster. Als dit niet zo is, vul dan vloeistof bij zoals hieronder beschreven:

Aanbevolen wordt het reservoir bij te vullen met de volgende hydraulische vloeistof:

**Toro Premium All Season hydraulische vloeistof** (verkrijgbaar in emmers van 19 liter of vaten van 208 liter. Zie de onderdelencatalogus van de Toro-dealer voor de onderdeelnummers.

Andere vloeistoffen: Als de hydraulische vloeistof van Toro niet beschikbaar is, kunt u andere vloeistoffen gebruiken mits deze voldoen aan alle volgende materiaaleigenschappen en industriespecificaties: We raden af een synthetische vloeistof te gebruiken. Vraag uw smeermiddelenleverancier naar een geschikt product

**Opmerking:** Toro aanvaardt geen enkele aansprakelijkheid voor schade die wordt veroorzaakt door gebruik van verkeerde vervangende vloeistoffen. Gebruik daarom uitsluitend producten van gerenommeerde fabrikanten die garant staan voor de door hen aanbevolen vloeistoffen.

ISO VG 46 slijtagewerende hydraulische vloeistof met hoge viscositeitsindex/laag stolpunt	
Materiaaleigenschappen:	
Viscositeit, ASTM D445	cSt bij 40 °C 44 tot 48 cSt bij 100 °C 7,9 tot 8,5
Viscositeitsindex ASTM D2270	140 tot 160
Stolpunt, ASTM D97	- 37 °C tot - 45 °C
Industriespecificaties:	
Vickers I-286-S (kwaliteitsniveau), Vickers M-2950-S (kwaliteitsniveau), Denison HF-0	

**Belangrijk:** De ISO VG 46 Multigrade vloeistof blijkt een optimale werking te geven bij een groot aantal temperatuursomstandigheden. Voor gebruik bij constant hoge omgevingstemperaturen van 18 °C tot 49 °C, kan ISO VG 68 hydraulische vloeistof zorgen voor betere prestaties.

Hoogwaardige biologisch afbreekbare hydraulische vloeistof-Mobil EAL EnviroSyn 46H

**Belangrijk:** Mobil EAL EnviroSyn 46H is de enige synthetische biologisch afbreekbare vloeistof die Toro heeft goedgekeurd. Deze vloeistof is compatibel met de elastomeren die worden gebruikt in hydraulische systemen van Toro, en is geschikt voor een groot

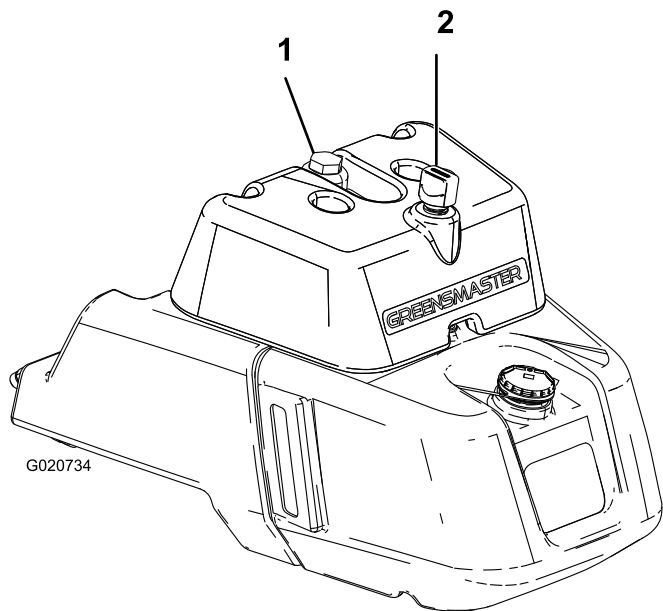
aantal temperatuursomstandigheden. Deze vloeistof is compatibel met gangbare minerale olie, maar met het oog op maximale biologische afbreekbaarheid en goede prestaties moet het hydraulische systeem grondig met gewone vloeistof worden gespoeld. De vloeistof is verkrijgbaar in emmers van 19 liter of vaten van 208 liter bij een Mobil-leverancier.

**Belangrijk:** Veel hydraulische vloeistoffen zijn bijna kleurloos, zodat het moeilijk is lekkages op te sporen. Er is een rode kleurstof voor de vloeistof in het hydraulisch systeem verkrijgbaar in flesjes van 20 ml. Een flesje is voldoende voor 15 tot 22 liter hydraulische vloeistof. U kunt deze kleurstof bestellen bij een erkende Toro-dealer, Onderdeelnr. 44-2500. *Wij adviseren de rode kleurstof niet te gebruiken voor biologisch afbreekbare vloeistoffen. Gebruik in plaats daarvan een kleurstof voor voedingsmiddelen.*

**Belangrijk:** Ongeacht de gebruikte soort hydraulische vloeistof moet een tractie-eenheid waarmee greens worden gemaaid of verticuteerwerkzaamheden worden verricht of die wordt gebruikt bij hoge omgevingstemperaturen boven 29 °C zijn uitgerust met een oliekoeler, zie [5 Oliekoeler monteren \(optioneel\) \(bladz. 17\)](#).

## Hydraulische tank vullen.

1. Plaats de machine op een horizontaal oppervlak. Laat de motor afkoelen zodat de vloeistof koud is.
2. Verwijder de dop van het reservoir ([Figuur 24](#)).



**Figuur 24**

1. Dop van hydraulische tank
2. Ontluchting

3. Vul het reservoir langzaam bij met de juiste hydraulische vloeistof totdat het peil tot aan de Vol-streep op het witte venster aan de voorkant van het reservoir staat. Niet te vol vullen.

**Belangrijk:** Om verontreiniging van het systeem te voorkomen, moet u de bovenzijde van een container met hydraulische vloeistof reinigen voordat u deze doorprikt. Zorg ervoor dat de tuit en de trechter schoon zijn.

4. Plaats de dop weer op het reservoir. Neem gemorste vloeistof op.

**Belangrijk:** Controleer het peil van de hydraulische vloeistof voordat de motor voor het eerst wordt gestart en vervolgens dagelijks.

## Afstelling van contact tussen snijplaat en messenkooi controleren

Elke dag voordat u gaat maaien moet u het contact tussen het ondermes en de messenkooi controleren, ongeacht of de maaikwaliteit bij een eerdere maaibeurt aanvaardbaar was. Er moet een licht contact zijn over de volledige lengte van de messenkooi en het ondermes; zie de *Gebruikershandleiding* van het maaidek.

Voordat u de messenkooien controleert, moet u eerst de snelkoppelingen van de voeding naar het maaidek loskoppelen, zie [Snelkoppelaars maaidekstroom \(bladz. 24\)](#). Sluit deze weer aan nadat u klaar bent met de werkzaamheden.

## Bandenspanning controleren

Afhankelijk van de gazonomstandigheden moeten de voorwielen een spanning van minimaal 0,83 tot maximaal 1,10 bar hebben.

De achterband moet een spanning van minimaal 0,83 tot maximaal 1,10 bar hebben.

## Torsie van wielmoeren controleren

### ⚠ WAARSCHUWING

Als de wielmoeren niet steeds de juiste torsie hebben, kan dit leiden tot lichamelijk letsel.

De torsie van de wielmoeren moet 95 tot 122 N m bedragen. Haal de moeren aan na 1-4 bedrijfsuren en nog eens na 10 bedrijfsuren. Daarna om de 200 bedrijfsuren aanhalen.

Om een gelijke verdeling te verkrijgen, dient u in een sterpatroon te werk te gaan.

## De machine inrijden

Voor olierversingsbeurten en aanbevolen onderhoudsprocedures tijdens de inrijperiode, zie de

Gebruikershandleiding van de motor, die u hebt gekregen bij de machine.

Voor de inrijperiode is 8 uur maaien genoeg.

Aangezien de eerste bedrijfsuren van cruciaal belang zijn voor de betrouwbaarheid van de machine in de toekomst, moet u de werking en de prestaties van de machine scherp in het oog houden zodat kleine gebreken die later grote problemen kunnen veroorzaken, worden opgemerkt en verholpen.

Controleer de machine tijdens de inrijperiode veelvuldig op olieklekken, losse bevestigingen of andere gebreken.

## Starten en stoppen van de motor

**Opmerking:** Controleer de gebieden onder de maaidekken om er zeker van te zijn dat deze schoon zijn.

### Starten van de motor

**Opmerking:** Controleer de ruimte onder de maaidekken om er zeker van te zijn dat deze vrij van vuil is.

1. Ga op de stoel zitten, trek de parkeerrem aan, zet de heffen/dalen maai-bediening vrij, en zet de schakelhendel in de NEUTRAALSTAND.
2. Neem uw voet van het tractiepedaal en verzeker dat het pedaal in de NEUTRAALSTAND staat.
3. Zet de choke hendel op GESLOTEN (alleen bij het starten van een koude motor) en zet de gashendel op HALF.
4. Steek het sleuteltje in het contact en draai dit naar rechts totdat de motor start.
5. Nadat de motor is gestart, kunt u met behulp van de choke de motor regelmatig laten lopen. Zodra dit mogelijk is, opent u de choke door de chokhendel naar achteren te trekken en op UIT te zetten. Als de motor warm is, hoeft de choke niet of nauwelijks te worden gebruikt.
6. Nadat de motor is gestart, controleert u de machine aan de hand van de volgende procedures:
  - A. Zet de gashendel op SNEL en schakel de messenkooien kort in door de heffen/dalen maai-bediening naar voren te bewegen. De maaidekken moeten neerkomen en alle messenkooien moeten draaien.
  - B. Beweeg de bedieningshendel van de hefinrichting naar achteren. De messenkooien moeten stoppen en de maaidekken moeten omhoogkomen in de volledige transportstand.
  - C. Trap het rempedaal in om te voorkomen dat de machine in beweging komt, en zet het tractiepedaal in de vooruit- en de achteruitstand.
  - D. Voer deze procedure gedurende 1-2 minuten uit. Zet de schakelhendel op NEUTRAAL, schakel de parkeerrem in, en schakel de motor uit.

- E. Controleer op olieklekken en draai de hydraulische fittings vast als u lekken vindt.

**Opmerking:** Als de machine nieuw is en de lagers en messenkooien nog stroef zijn, moet u de gashendel in de stand SNEL zetten om deze controle uit te voeren. Na de inrijperiode hoeft u de gashendel niet op SNEL te zetten.

**Opmerking:** Als er olie blijft lekken, neem dan contact op met uw erkende Toro-dealer voor hulp en, indien nodig, voor vervangonderdelen.

**Belangrijk:** Sporen van olie op de motor of de afdichtingen van de wielen zijn normaal. Afdichtingen hebben een beetje smering om goed te functioneren.

### Motor afzetten

1. Zet de gashendel op LANGZAAM, zet de heffen/dalen maai-bediening vrij, en zet de schakelhendel in de NEUTRAALSTAND.
2. Zet het contactsleuteltje op UIT om de motor uit te schakelen. Verwijder het sleuteltje uit het contact om te voorkomen dat de motor per ongeluk start.
3. Sluit de brandstofafsluitkleppen voordat u de machine opslaat.

## Veiligheidssysteem controleren

### ⚠ VOORZICHTIG

**Niet-aangesloten of beschadigde interlockschakelaars kunnen onverwachte gevolgen hebben op de werking van de machine. Dit kan lichamelijk letsel veroorzaken.**

- Laat de interlockschakelaars ongemoeid.
- Controleer elke dag de werking van de interlockschakelaars en vervang beschadigde schakelaars voordat u de machine weer in gebruik neemt.

De interlockschakelaars dienen voor de beveiliging, zodat de machine niet in werking kan treden als dit zou kunnen leiden tot verwonding van de bestuurder of schade aan de machine.

- Het tractiepedaal staat in de NEUTRAALSTAND.
- De schakelhendel staat in de NEUTRAALSTAND.

Het veiligheidssysteem zorgt ervoor dat de motor uitsluitend in beweging komt wanneer:

- de parkeerrem buiten werking is gesteld.
- de bestuurder op de bestuurdersstoel zit.
- De schakelhendel staat op MAAIEN of TRANSPORT.



Het veiligheidssysteem voorkomt het draaien van de messenkooien, tenzij de schakelhendel op MAAIEN staat.

Voor dagelijks de onderstaande systeemcontroles uit om te verzekeren dat het veiligheidssysteem goed werkt:

1. Ga op de stoel zitten, zet het tractiepedaal op NEUTRAAL, zet de schakelhendel op NEUTRAAL, en stel de parkeerrem in werking.

2. Probeer het tractiepedaal in te trappen.

Als u het pedaal niet kunt intrappen, betekent dit dat het veiligheidssysteem naar behoren werkt. Verhelp het probleem als het systeem niet naar behoren werkt.

3. Ga op de stoel zitten, zet het tractiepedaal op NEUTRAAL, zet de schakelhendel op NEUTRAAL, en stel de parkeerrem in werking.

4. Zet de schakelhendel op MAAIEN of op TRANSPORT en probeer de motor te starten.

De motor mag niet ronddraaien of starten, dit betekent dat het veiligheidssysteem naar behoren werkt. Verhelp het probleem als het systeem niet naar behoren werkt.

5. Ga op de stoel zitten, zet het tractiepedaal op NEUTRAAL, zet de schakelhendel op NEUTRAAL, en stel de parkeerrem in werking.

6. Start de motor, zet de schakelhendel op MAAIEN of TRANSPORT.

Als de motor afslaat, betekent dit dat het veiligheidssysteem naar behoren werkt.

Verhelp het probleem als het systeem niet naar behoren werkt.

7. Blijf op de stoel zitten, zet het tractiepedaal op NEUTRAAL, zet de schakelhendel op NEUTRAAL, en stel de parkeerrem in werking.

8. Start de motor.

9. Zet de parkeerrem vrij, zet de schakelhendel op MAAIEN en beweeg omhoog uit de stoel.

Als de motor afslaat, betekent dit dat het veiligheidssysteem naar behoren werkt. Verhelp het probleem als het systeem niet naar behoren werkt.

10. Blijf op de stoel zitten, zet het tractiepedaal op NEUTRAAL, zet de schakelhendel op NEUTRAAL, en stel de parkeerrem in werking.

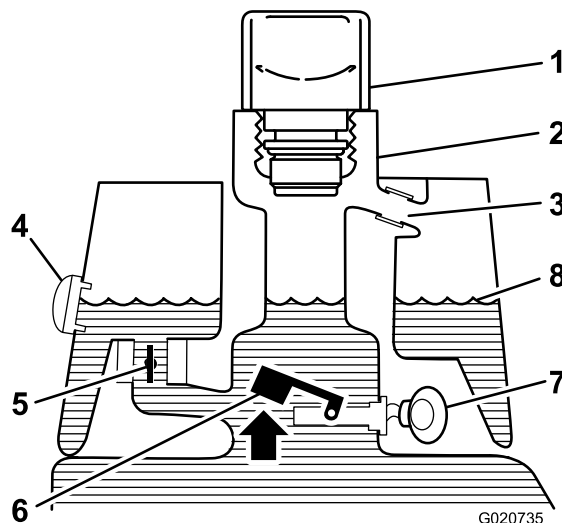
11. Start de motor.

12. Beweeg de bedieningshendel van de hefinrichting naar voren om de maaidekken neer te laten. De maaidekken moeten omlaag bewegen, maar mogen niet gaan draaien.

Als ze beginnen te draaien werkt het veiligheidssysteem niet naar behoren; verhelp het probleem voordat u de machine gebruikt.

## Lekdetector controleren

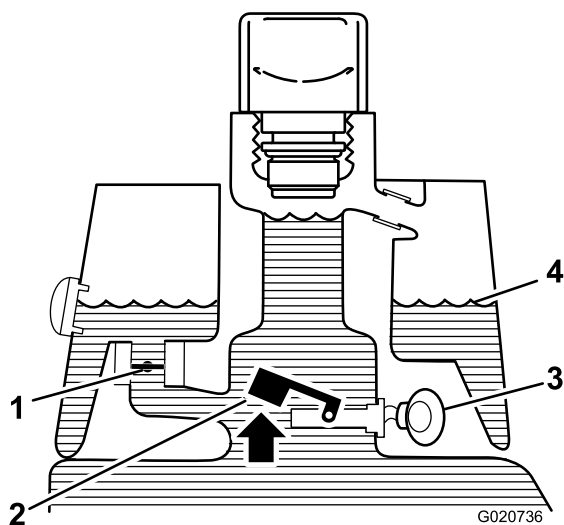
Met de lekdetector kunt u vroegtijdig een olielek in het hydraulische systeem ontdekken. Als het vloeistofpeil in de hoofdtank van het hydraulische systeem met 118 tot 177 ml is gedaald, gaat de vlotterschakelaar in de tank dicht. Na 1 seconde klinkt het alarm om de bestuurder te waarschuwen (Figuur 27). Tijdens het gebruik van machine zal de vloeistof gewoonlijk warm worden en uitzetten, waardoor de vloeistof naar de hulp tank zal stromen. De vloeistof kan terugstromen naar de hoofdtank als het contactsleuteltje op UIT is gedraaid.



**Figuur 25**

Voor het starten (olie koud)

- |                    |   |
|--------------------|---|
| 1. Ontluchtingsdop | 5. Elektromagnetische retourklep – open |
| 2. Vulbuis         | 6. Vlotterschakelaar – open             |
| 3. Overloopbuis    | 7. Geen geluid                          |
| 4. Kijkglas        | 8. Vloeistofpeil (koud)                 |

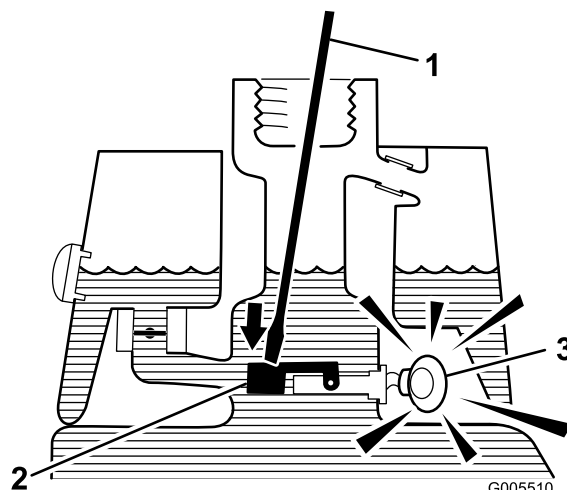


**Figuur 26**

Normaal gebruik (olie warm)

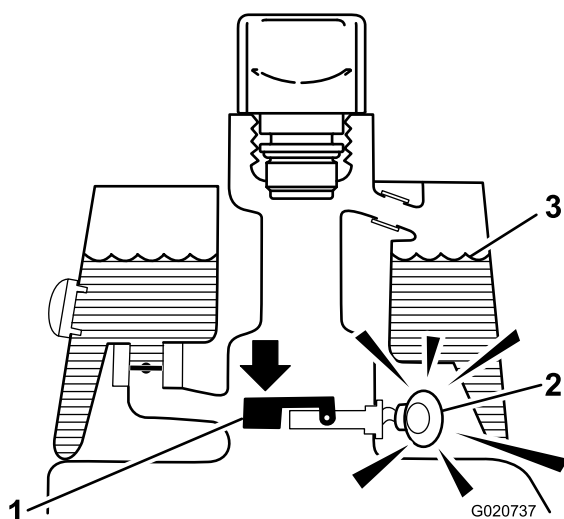
- |   |                         |
|---|-------------------------|
| 1. Elektromagnetische retourklep – gesloten | 3. Waarschuwingszoemer  |
| 2. Vlotter omhoog – schakelaar open         | 4. Vloeistofpeil (warm) |

3. Steek een schone staaf of schroevendraaier in de vulbuis en druk de vlotter voorzichtig naar beneden (Figuur 28). Na één seconde moet het alarm klinken.



**Figuur 28**

- |                                     |                        |
|-------------------------------------|------------------------|
| 1. Schone stang of schroevendraaier | 3. Waarschuwingszoemer |
| 2. Druk de schakelaar in            |                        |



**Figuur 27**

Lekwaarschuwing!

- |  |                         |
|--|-------------------------|
| 1. Vlotter omlaag – schakelaar gesloten<br>Laag vloeistofpeil,<br>118–177 ml | 3. Vloeistofpeil (warm) |
| 2. Waarschuwingszoemer   |                         |

4. Laat de vlotter opkomen.

**Opmerking:** Het alarm moet stoppen.

5. Monteer de zeef en de dop van de hydraulische tank. Draai het contactsleuteltje op UIT.

## De lekdetector bedienen

Het alarm van de lekdetector kan om een van de volgende oorzaken afgaan:

- Er is 118 tot 177 ml vloeistof gelekt.
- Het oliepeil in de hoofdtank van het hydraulische systeem is gedaald met 118 tot 177 ml als gevolg van inkrimping van afkoelende olie.

Als het alarm klinkt, moet u de machine zo snel mogelijk afzetten en controleren op lekken. Als het alarm klinkt terwijl u een gazon maait, dient u eerst van het gazon af te rijden. Ga na wat de oorzaak van het lek is en verhelp het probleem voordat u doorgaat met werken.

Als u geen lek hebt gevonden en vermoedt dat het om een vals alarm gaat, draait u het contactsleuteltje op UIT en laat u de machine 1 tot 2 minuten staan zodat het vloeistofpeil zich kan stabiliseren. Start daarna de machine en laat deze werken op minder kwetsbaar terrein om vast te stellen of er een lek is.

Een vals alarm als gevolg van samentrekkende vloeistof kan worden veroorzaakt als u de machine na gebruik langdurig stationair laat lopen. Een vals alarm kan ook optreden als u de machine minder zwaar belast nadat deze lange tijd zwaarder is belast. Om een vals alarm te voorkomen, is het beter de machine af te zetten in plaats van deze langdurig stationair te laten lopen.

## Werking van het lekdetectiesysteem controleren

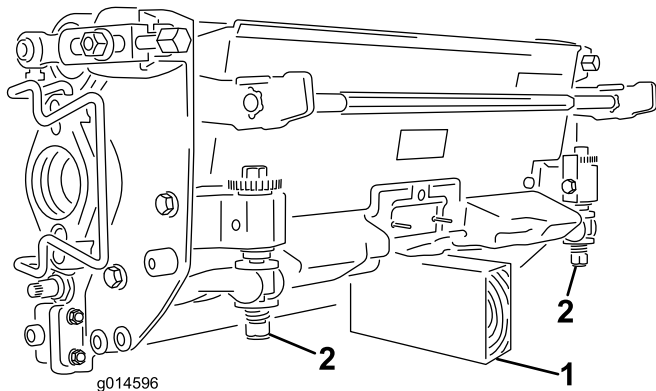
1. Draai het contactsleuteltje op AAN. Start de motor niet.
2. Verwijder de dop en de zeef van de hydraulische tank van de vulbuis van de tank.

# De maaidekken monteren en verwijderen

**Opmerking:** Als u de maaimessen slijpt, de maaihoogte instelt of onderhoudswerkzaamheden aan een maaidek verricht, moet u de motoren van de messenkooien van het maaidek in de opbergruimte op de voorkant van de ophangarmen plaatsen om beschadiging te voorkomen.

**Belangrijk:** Breng de ophanging niet omhoog in de transportstand als de messenkooimotoren zich in de houders in het frame van de machine bevinden. Dit kan schade aan de motoren of slangen tot gevolg hebben.

**Belangrijk:** Als u het maaidek moet kantelen, ondersteun de achterkant van het maaidek dan om te verzekeren dat de moeren van de instelschroeven van de snijbalk niet op het werkvlak rusten (**Figuur 29**).

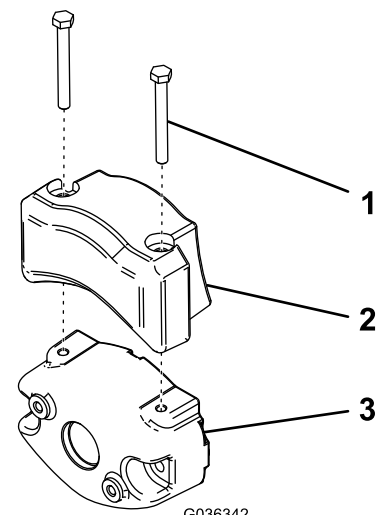


**Figuur 29**

1. Steun (niet meegeleverd)
2. Moer van de stelschroef van de snijbalk

## Montage van de elektrische contragewichten

Bevestig het elektrische contragewicht aan het bestaande contragewicht; gebruik hierbij 2 tapbouten zoals getoond in **Figuur 30**.



**Figuur 30**

1. Tapbout
2. Elektrisch contragewicht
3. Bestaand contragewicht

## Maaidekken monteren

1. Koppel de snelkoppelingen voor de voeding naar de maaidekken los, zie [Snelkoppelaars maaidekstroom](#) (bladz. 24).

### **⚠ VOORZICHTIG**

Als u de voeding naar de maaidekken niet onderbreekt, bestaat de kans dat iemand de maaidekken per ongeluk start. Hierdoor kan ernstig letsel aan handen en voeten ontstaan.

Koppel altijd de snelkoppelingen voor de voeding naar de maaidekken los voordat u werkzaamheden aan de maaidekken gaat uitvoeren.

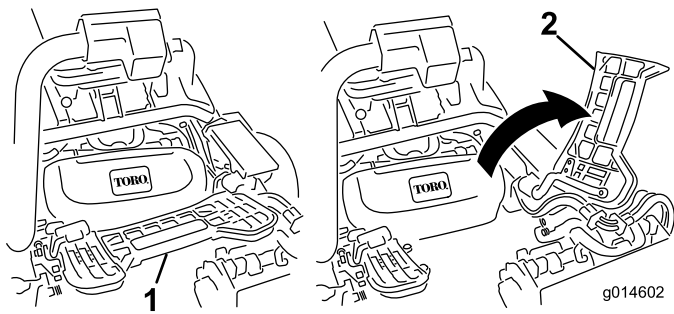
2. Klap de voetsteun omhoog zodat u bij het middelste maaidek kunt (**Figuur 31**).

### **⚠ VOORZICHTIG**

Uw vingers kunnen bekneld raken als de voetsteun dichtklapt.

Houd uw vingers uit de buurt van het gebied waar de voetsteun terug kan klappen terwijl deze open staat.

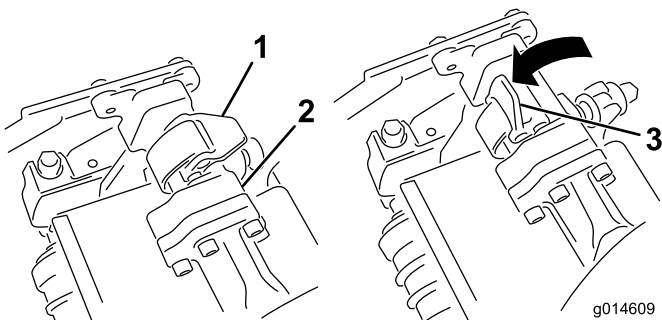




**Figuur 31**

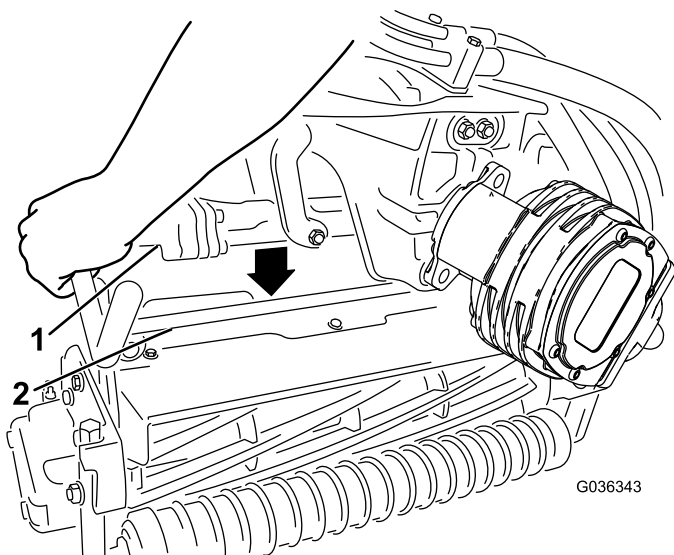
1. Voetsteun – gesloten      2. Voetsteun – geopend

3. Plaats het maaidek onder de middelste ophangarm.  
 4. Zorg ervoor dat de vergrendelingen op de ophangarm omhoog wijzen (dus open staan) (Figuur 32), druk de ophangarm omlaag zodat de stang ervan over de stang aan de bovenkant van het maaidek valt (Figuur 33).



**Figuur 32**

1. Vergrendeling – gesloten stand      3. Vergrendeling – geopende stand  
 2. Stang van ophangarm



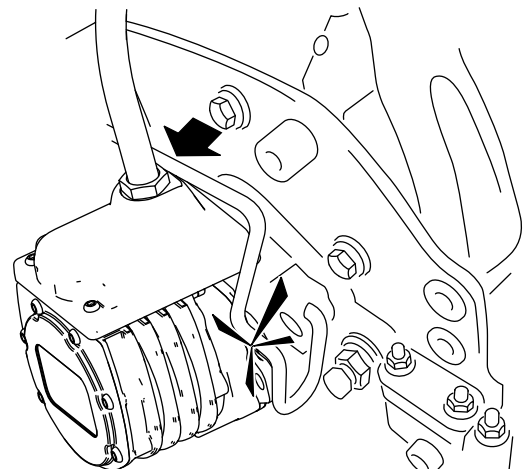
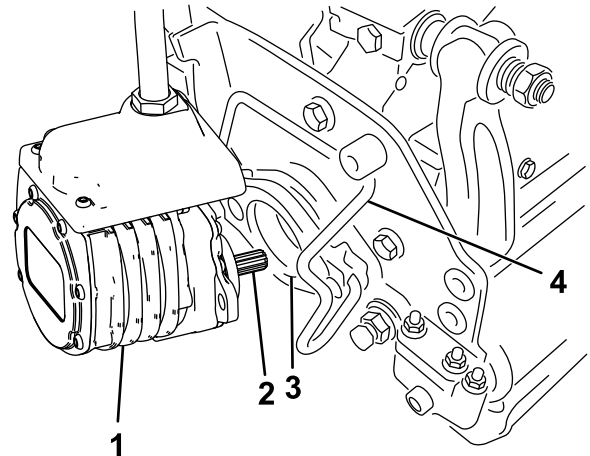
**Figuur 33**

1. Stang van ophangarm      2. Stang van maaidek

5. Sluit de vergrendelingen rond de stang van het maaidek en vergrendel ze (Figuur 32).

**Opmerking:** U kunt een klik horen en voelen als de vergrendelingen goed gesloten zijn.

6. Smeer schoon vet op de sleufas van de motor van het maaidek (Figuur 34).  
 7. Steek de motor in de linkerkant van het maaidek (gezien vanuit de bestuurdersstoel) en trek de motorbevestigingsstang op het maaidek in de richting van de motor totdat u aan beide kanten een klik hoort (Figuur 34).



**Figuur 34**

1. Motor van de messenkooi      3. Holte  
 2. Sleufas      4. Motorbevestigingsstang

8. Monteer een grasvanger op de haken aan de ophangarm.  
 9. Herhaal deze procedure bij de andere maaidekken.  
 10. Sluit de snelkoppelingen van de voeding naar de maaidekken aan, zie [Snelkoppelaars maaidekstroom](#) (bladz. 24).

## De maaidekken verwijderen

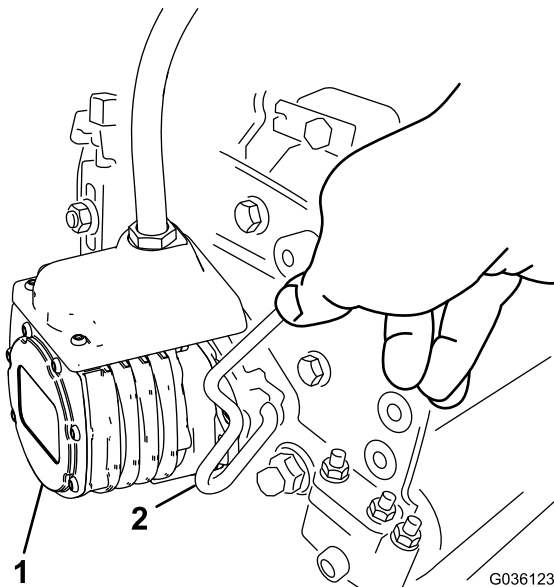
1. Koppel de snelkoppelingen voor de voeding naar de maaidekken los, zie [Snelkoppelaars maaidekstroom](#) (bladz. 24).

### ⚠ VOORZICHTIG

Als u de voeding naar de maaidekken niet onderbreekt, bestaat de kans dat iemand de maaidekken per ongeluk start. Hierdoor kan ernstig letsel aan handen en voeten ontstaan.

**Koppel altijd de snelkoppelingen voor de voeding naar de maaidekken los voordat u werkzaamheden aan de maaidekken gaat uitvoeren.**

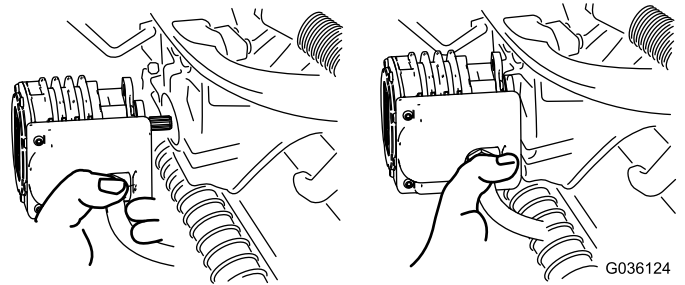
2. Parkeer de machine op een schoon en horizontaal oppervlak, laat de maaidekken tot op de grond neer tot de ophanghydrauliek volledig is uitgetrokken. Zet de motor af en stel de parkeerem in werking.
3. Duw de motorbevestigingsstang uit de sleuven op de motor in de richting van het maaidek en verwijder de motor uit het maaidek.



Figuur 35

1. Motor van de messenkooi
2. Motorbevestigingsstang

4. Zet de motor in de opbergruimte op de voorkant van de ophangarm (Figuur 36).



Figuur 36

**Opmerking:** Als u de maaimessen slijpt, de maaihogte instelt of onderhoudswerkzaamheden aan een maaidek verricht, moet u de motoren van de messenkooien van het maaidek in de opbergruimte op de voorkant van de ophangarmen plaatsen om beschadiging te voorkomen.

**Belangrijk:** Breng de ophanging niet omhoog in de transportstand als de messenkooimotoren zich in de houders in het frame van de machine bevinden. Dit kan schade aan de motoren of slangen tot gevolg hebben. Als u de tractie-eenheid moet verplaatsen terwijl de maaidekken niet gemonteerd zijn, bevestig deze dan met kabelklembanden aan de ophangarmen.

5. Open de vergrendelingen op de stang van de ophangarm van het maaidek dat u wilt verwijderen (Figuur 32).
6. Maak de vergrendelingen van de stang van het maaidek los.
7. Rol het maaidek onder de ophangarm vandaan.
8. Herhaal indien nodig stap 3 tot en met 7 voor de andere maaidekken.
9. Sluit de snelkoppelingen van de voeding naar de maaidekken aan, zie [Snelkoppelaars maaidekstroom](#) (bladz. 24).

## Maaien

Voordat u greens gaat maaien, moet u een open ruimte zoeken om het starten en stoppen van de machine, het omhoog en omlaag brengen van de maaidekken en het nemen van bochten te oefenen.

Controleer of er vuil op het gazon ligt, verwijder de flag van de cup, en bepaal in welke richting u het beste kunt maaien. Ga hierbij uit van de voorgaande maairichting. Maai altijd in een ander maai patroon dan het vorige, zodat de grassprietten minder snel plat gaan liggen en daardoor moeilijker tussen de messen van de messenkooi en het ondermes kunnen komen.

1. Rij naar de green met de schakelhendel in de MAAISTAND en de gashendel op vol gas.
2. Begin aan de rand van de green zodat u kunt maaien in banen.

**Opmerking:** Dit beperkt de compactie tot een minimum en zorgt voor een verzorgd en aantrekkelijk maaipatroon op de greens.

3. Activeer de bedieningshendel van de hefinrichting op het moment dat de voorste randen van de grasmanden over de buitenrand van de green komen.

**Opmerking:** Hiermee laat u de maaidekken neer op de grasmat en start u de messenkooien.

**Belangrijk:** Maaidek 1 heeft een vertraging, en daarom moet u zich de timing eigen maken die nodig is om het maaien van overgebleven gras tot een minimum te beperken.

4. Zorg ervoor dat een nieuwe maaibaan de vorige maaibaan zo weinig mogelijk overlapt.

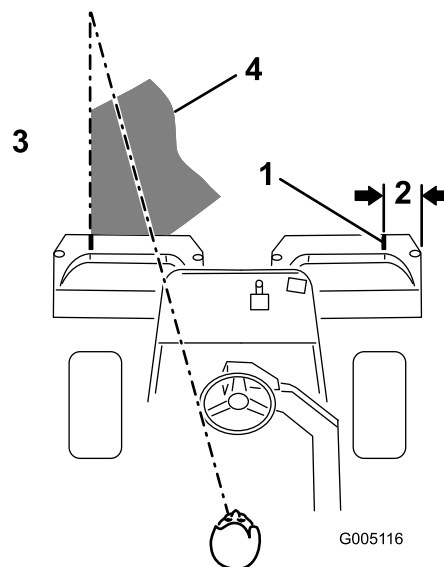
**Opmerking:** Om ervoor te zorgen dat u het gazon in een rechte lijn maait en de machine op een gelijke afstand van de rand van de vorige maaibaan blijft, moet u uitgaan van een denkbeeldige zichtlijn, ongeveer 1,8 tot 3 m vóór de machine tot de rand van het ongemaaide deel van de green (Figuur 37). Sommige bestuurders vinden het handig de buitenrand van het stuurwiel deel te laten uitmaken van de zichtlijn; d.w.z. de rand van het stuurwiel in een rechte lijn te houden ten opzichte van een punt dat altijd op dezelfde afstand van de voorkant van de machine blijft.

5. Als de voorste randen van de manden over de rand van het gazon komen, moet u de hendel van de hefinrichting naar achteren houden tot alle maaidekken opgetild zijn. Hiermee brengt u de messenkooien tot stilstand en brengt u de maaidekken omhoog.

**Opmerking:** Het is belangrijk om dit op het juiste moment te doen zodat u de boord niet maait maar wel zo veel mogelijk gazon maait. Zo moet u later minder gras rond de buitenrand maaien.

6. U kunt de werktijd bekorten en de machine eenvoudig voor de volgende maaibaan opstellen door de machine een ogenblik in de tegenovergestelde richting te draaien en daarna in de richting van het ongemaaide deel; d.w.z. als u naar rechts wilt draaien, draait u eerst iets naar links en dan naar rechts.

**Opmerking:** Op deze manier kunt u de machine sneller richten voor de volgende maaibaan. Probeer zo kort mogelijk te draaien, behalve bij warmer weer. Dan minimaliseert een bredere bocht de beschadiging van het gazon.



**Figuur 37**

- |                     |  |
|---------------------|--|
| 1. Markeringsstrook | 3. Gemaaid gras aan de linkerkant                            |
| 2. Ongeveer 12,7 cm | 4. Blijf u richten op een punt op 2 tot 3 m vóór de machine. |

**Opmerking:** Wegens de aard van de stuurbekrachting zal het stuurwiel niet terugkeren in zijn oorspronkelijke stand nadat u de machine heeft gedraaid.

**Belangrijk:** U mag de machine nooit tot stilstand brengen op een green terwijl de messenkooien van het maaidek draaien, omdat hierdoor de green kan worden beschadigd. Laat de machine ook niet stoppen op een natte green omdat de wielen van de machine dan sporen of afdrucken kunnen achterlaten.

7. Als het alarm van de lekdetector klinkt als u een gazon maait, moet u onmiddellijk de maaidekken omhoog brengen, van het gazon rijden en de machine buiten het gazon tot stilstand brengen. Stel vast waarom het alarm is overgegaan, en verhelp het probleem.
8. Maak het werk af door de buitenste rand van de green te maaien. Zorg ervoor dat u in een andere richting maait dan de voorgaande keer.

**Opmerking:** Let altijd op het weer en de gazonomstandigheden en zorg ervoor dat u in een andere richting maait dan de voorgaande keer.

9. Wanneer u de buitenste rand gemaaid hebt, tikt u de hendel van de hefinrichting even naar achteren om de messenkooien te stoppen. Rij vervolgens van het gazon. Wanneer alle maaidekken van het gazon af zijn, laat u ze omhoog komen.

**Opmerking:** Zo worden graskluiten op het gazon tot een minimum beperkt.

10. Plaats de vlag terug.

11. Verwijder al het maaisel uit de grasmanden voordat u de machine naar een volgende green rijdt.

**Opmerking:** Zwaar en vochtig maaisel vormt een overmatige belasting van de manden en voegt onnodig gewicht toe aan de machine, waardoor de motor, het hydraulische systeem, de remmen, enz. zwaarder worden belast.

## Inspecteren en reinigen na het maaien

Als u klaar bent met maaien, moet u de machine grondig schoonspelen met een tuinslang zonder spuitmond zodat bij een te hoge waterdruk de afdichtingen en lagers niet worden beschadigd en verontreinigd raken. **Was een hete motor of elektrische aansluitingen NOOIT met water.**

Na reiniging moet u de machine te controleren op eventuele lekken in het hydraulische systeem, beschadiging of slijtage van de hydraulische en mechanische onderdelen. Controleer tevens of de messen van de maaidekken scherp genoeg zijn. Smeer verder de remas met SAE 30 olie of een sproeiemeermiddel om corrosie te voorkomen en ervoor te zorgen dat de machine tot tevredenheid blijft werken als u deze de volgende keer gebruikt.

## Met de machine rijden zonder te maaien

Verzekert dat de maaidekken volledig zijn geheven. Zet de schakelhendel op 'TRANSPORT'. Gebruik de remmen om de machine langzamer te laten rijden als u een steile helling afrijdt om te voorkomen dat u de macht over het stuur verliest. Verminder altijd uw snelheid als u oneffen terrein nadert en rij voorzichtig in sterk glooiend gebied. Zorg ervoor dat u vertrouwd raakt met de breedte van het voertuig. Probeer niet tussen objecten te rijden die dicht bij elkaar staan, teneinde dure schade en uitvaltijd te voorkomen.

## De machine transporteren

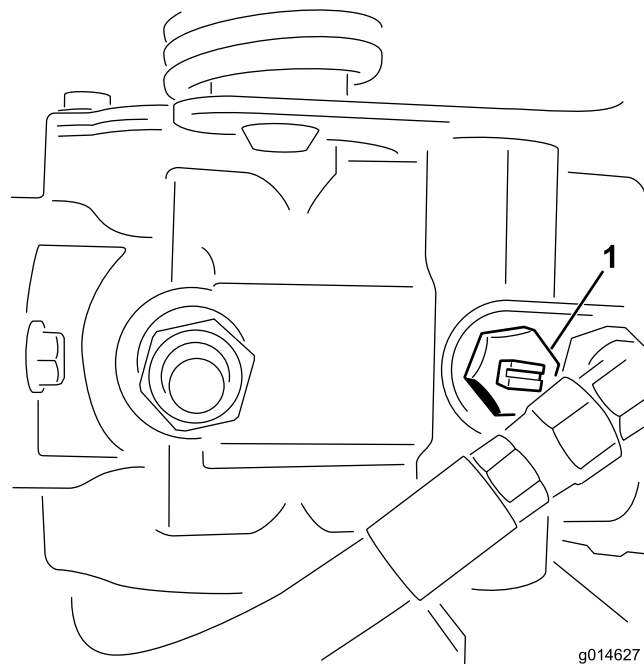
- Wees voorzichtig als u de machine inlaadt op een aanhanger of een vrachtwagen of uitlaadt.
- Gebruik een oprijplaat van volledige breedte bij het laden van de machine op een aanhanger of vrachtwagen.
- Zet de machine goed vast met spanbanden, kettingen, kabels of touwen. Zowel de voorste als de achterste spanband moet naar beneden en naar de buitenkant van de machine lopen.

## De machine slepen

In noodgevallen kunt u de machine over een korte afstand slepen (niet meer dan 0,4 km). Toro beveelt dit echter niet aan als standaardprocedure.

**Belangrijk:** U mag de machine niet sneller dan 3 tot 5 km per uur slepen omdat anders het aandrijfsysteem kan worden beschadigd. Als de machine over een grote afstand moet worden verplaatst, moet u deze vervoeren op een vrachtwagen of een aanhanger.

1. Ga naar de omloopklep op de pomp en draai deze zodat de sleuf verticaal staat (Figuur 38).



**Figuur 38**

1. Omloopklep – sleuf getoond in gesloten (horizontale) stand

---

2. Voordat u de motor start, moet u de omloopklep sluiten door deze zo te draaien dat de sleuf horizontaal staat (Figuur 38). U mag de motor niet starten als het ventiel open is.

# Onderhoud

**Opmerking:** Bepaal vanuit de normale bedieningspositie de linker- en rechterzijde van de machine.

**Opmerking:** Download het elektrische of hydraulische schema gratis op [www.Toro.com](http://www.Toro.com); u kunt uw machine zoeken via de link Handleidingen op de hoofdpagina.

**Belangrijk:** Raadpleeg de gebruikershandleiding van de motor voor verdere onderhoudsprocedures.

## ⚠ VOORZICHTIG

Als u het sleuteltje in het contact laat, bestaat de kans dat iemand de motor per ongeluk start waardoor u en andere omstanders ernstig letsel kunnen oplopen.

Haal het sleuteltje uit het contact en maak de bougiekabels los voordat u onderhoudswerkzaamheden uitvoert aan de machine. Druk de kabels opzij, zodat deze niet onbedoeld contact kunnen maken met de bougies.

## Aanbevolen onderhoudsschema

Onderhoudsinterval	Onderhoudsprocedure
Na het eerste bedrijfsuur	<ul style="list-style-type: none"><li>• Torsie van wielmoeren controleren</li></ul>
Na de eerste 10 bedrijfsuren	<ul style="list-style-type: none"><li>• Torsie van wielmoeren controleren</li></ul>
Na de eerste 25 bedrijfsuren	<ul style="list-style-type: none"><li>• Ververs de motorolie verversen en vervang het filter.</li></ul>
Na de eerste 50 bedrijfsuren	<ul style="list-style-type: none"><li>• Het filter van de hydraulische olie vervangen.</li><li>• Motortoerental controleren (stationair en op vol gas).</li></ul>
Bij elk gebruik of dagelijks	<ul style="list-style-type: none"><li>• Het motoroliepeil controleren.</li><li>• Het peil van de hydraulische vloeistof controleren.</li><li>• Afstelling van contact tussen snijplaat en messenkooi controleren.</li><li>• Het veiligheidssysteem controleren.</li><li>• Hydraulische slangen en leidingen controleren</li></ul>
Om de 50 bedrijfsuren	<ul style="list-style-type: none"><li>• Het schuimelement van het luchtfilter reinigen (dit moet vaker gebeuren als de machine wordt gebruikt in stoffige of vuile omstandigheden).</li><li>• Accuzuur controleren.</li><li>• Controleer de aansluitingen van de accukabels.</li></ul>
Om de 100 bedrijfsuren	<ul style="list-style-type: none"><li>• Het papierelement van het luchtfilter reinigen (dit moet vaker gebeuren als de machine wordt gebruikt in stoffige of vuile omstandigheden).</li><li>• Ververs de motorolie verversen en vervang het filter.</li></ul>
Om de 200 bedrijfsuren	<ul style="list-style-type: none"><li>• Torsie van wielmoeren controleren</li></ul>
Om de 400 bedrijfsuren	<ul style="list-style-type: none"><li>• De machine smeren.</li><li>• Smeer de machine.</li></ul>
Om de 800 bedrijfsuren	<ul style="list-style-type: none"><li>• Bougies vervangen.</li><li>• Brandstoffilter vervangen. (Eerder als de brandstofstroom wordt belemmerd)</li><li>• Vervang de hydraulische vloeistof en de tankbeluchting.</li><li>• Motortoerental controleren (stationair en op vol gas).</li><li>• Klepspelings controleren.</li></ul>
Om de 2 jaar	<ul style="list-style-type: none"><li>• De brandstofleidingen en aansluitingen controleren.</li><li>• Loszittende slangen vervangen.</li></ul>

# Controlelijst Dagelijks Onderhoud

Gelieve deze pagina te kopiëren ten behoeve van gebruik bij routinecontroles.

Gecontroleerd item	Voor week van:						
	Ma.	Di.	Wo.	Do.	Vr.	Za.	Zo.
Werking van veiligheidssysteem controleren.							
Werking van instrumenten controleren							
Alarm van lekdetector controleren.							
Werking van de remmen controleren.							
Brandstofpeil controleren.							
Het peil van de hydraulische vloeistof controleren.							
Het motoroliepeil controleren.							
De koelribben van de motor reinigen.							
Luchtfilter controleren.							
Controleren of motor ongewone geluiden maakt.							
Afstelling van contact tussen snijplaat en messenkooi controleren.							
Hydraulische slangen en leidingen op schade controleren.							
Controleren op lekkages.							
De bandenspanning controleren.							
Maaihoogte-instelling controleren.							
Beschadigde lak bijwerken.							

Aantekening voor speciale aandachtsgebieden:		
Controle uitgevoerd door:		
Item	Datum	Informatie

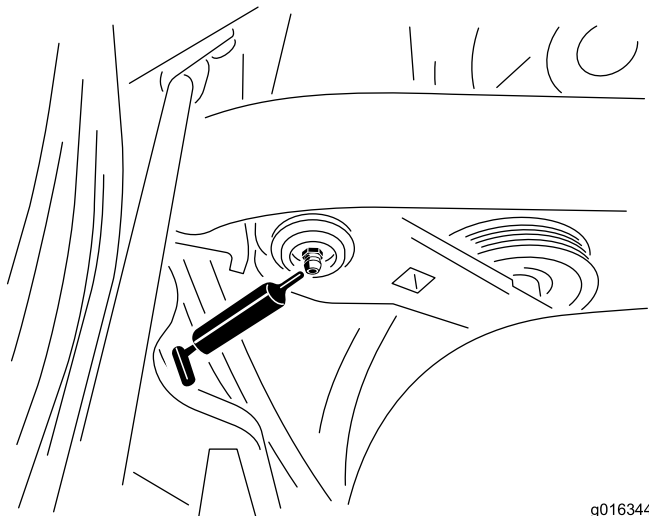
# Smering

## De machine smeren

**Onderhoudsinterval:** Om de 400 bedrijfsuren

Smeer de smeernippel regelmatig met lithiumvet nr 2.

1. Veeg de smeernippel schoon zodat er geen ongerechtigheden kunnen binnendringen in het lager of de lagerbus (Figuur 39).



**Figuur 39**

Linkerkant van benzinemodel afgebeeld; uw model kan verschillen

2. Pomp vet in het lager of de lagerbus totdat er vet verschijnt. Veeg overtollig vet af.

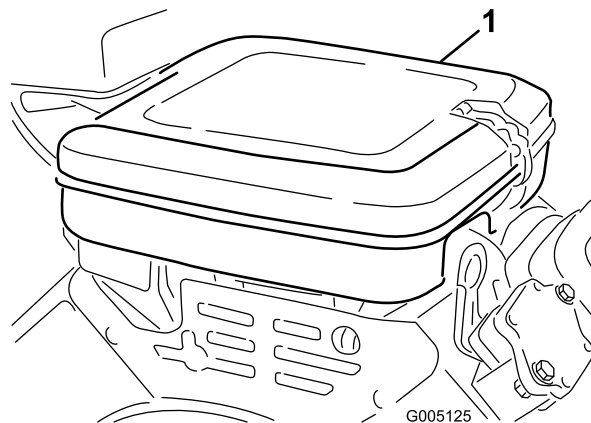
# Onderhoud motor

## Onderhoud van het luchtfilter

**Onderhoudsinterval:** Om de 50 bedrijfsuren—Het schuimelement van het luchtfilter reinigen (dit moet vaker gebeuren als de machine wordt gebruikt in stoffige of vuile omstandigheden).

Om de 100 bedrijfsuren—Het papierelement van het luchtfilter reinigen (dit moet vaker gebeuren als de machine wordt gebruikt in stoffige of vuile omstandigheden).

1. Reinig het deksel grondig (Figuur 40).

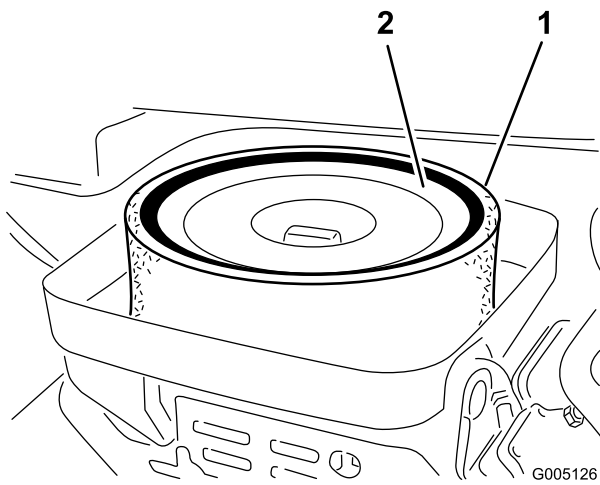


**Figuur 40**

1. Luchtfilterdeksel
- 
2. Maak de sluitklemmen los en verwijder het luchtfilterdeksel.
  3. Maak de vleugelmoer los waarmee de elementen zijn bevestigd aan de luchtfilterbehuizing (Figuur 40).
  4. Als het schuimelement vuil is, moet u dit verwijderen van het papierelement (Figuur 41) Dit moet grondig worden gereinigd. Ga hierbij als volgt te werk:
    - A. Was het schuimelement in een oplossing van vloeibare zeep en warm water. Knijp het goed uit om het vuil te verwijderen, zonder te wringen omdat het schuim dan kan scheuren.
    - B. Droog het schuimelement door dit te wikkelen in een schone doek. Knijp de doek en het schuimelement uit om het droog te laten worden.

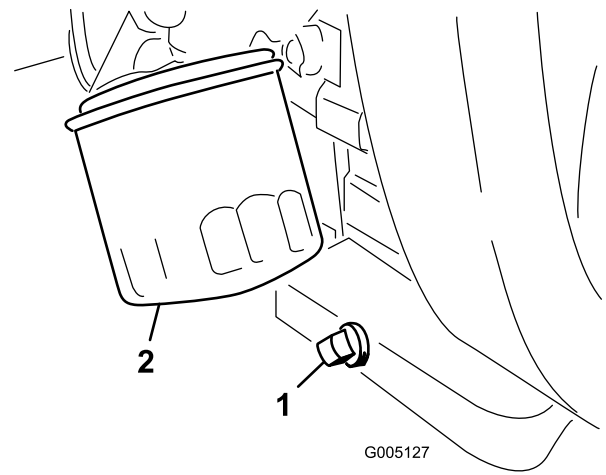
**Belangrijk:** Wring het schuimelement niet om het te drogen.





**Figuur 41**

1. Schuimelement
2. Papierelement
3. Vleugelmoer



**Figuur 42**

1. Aftapplug
2. Oliefilter

5. Als u het schuimelement een onderhoudsbeurt geeft, moet u controleren in wat voor staat het papierelement verkeert. Klop het papierelement voorzichtig tegen een vlak oppervlak om het te reinigen of vervang het indien dit nodig is.
6. Monteer het schuimelement, het papierelement, de vleugelmoer en het luchtfilterdeksel.

**Belangrijk:** Gebruik de motor niet zonder het luchtfilterelement omdat dit kan leiden tot overmatige slijtage en beschadiging van de motor.

2. Verwijder het oliefilter (Figuur 42).
3. Smeer een dun laagje schone olie op de pakking van het filter.
4. Draai het filter met de hand vast totdat de pakking contact maakt met het filtertussenstuk. Draai het filter vervolgens nog eens een 3/4 tot 1 slag. **Niet te vast draaien.**
5. Vul het carter met olie; zie [Motoroliepeil controleren](#). (bladz. 26).
6. U moet het oliefilter en de gebruikte olie op de juiste wijze afvoeren.

## Motorolie verversen en filter vervangen

**Onderhoudsinterval:** Na de eerste 25 bedrijfsuren—Ververs de motorolie verversen en vervang het filter.

Om de 100 bedrijfsuren

1. Verwijder de aftapplug (Figuur 42) en laat de olie in een opvangbak lopen. Als er geen olie meer naar buiten stroomt, plaatst u de aftapplug terug.

## Bougies vervangen

**Onderhoudsinterval:** Om de 800 bedrijfsuren

De aanbevolen elektrodenafstand is 0,76 mm.

De correcte bougie is een Champion RC 14YC.

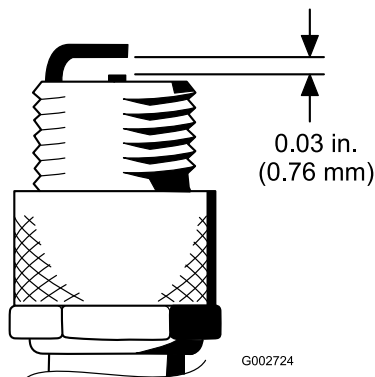
**Opmerking:** De bougie heeft doorgaans een lange levensduur. U moet ze echter verwijderen en controleren als de motor slecht functioneert.

1. Maak de omgeving van de bougies schoon zodat er geen vuil in de cilinder kan terechtkomen.
2. Maak de kabels los van de bougies en verwijder de bougies.
3. Controleer de conditie van de massa-elektrode, de centrale elektrode en de isolator van de centrale elektrode op beschadigingen.

**Belangrijk:** Als de bougie gebarsten of vuil is of niet goed werkt, moet deze worden vervangen. U mag de elektroden niet zandstralen, afkrabben of reinigen met een staalborstel omdat hierdoor gruis kan losraken en in de cilinder terechtkomen en de motor beschadigen.



4. Zorg ervoor dat de elektrodenafstand tussen de centrale elektrode en de massa-elektrode 0,76 mm bedraagt (Figuur 43).



Figuur 43

5. Plaats een bougie met de juiste elektrodenafstand en monteer deze met een pakkingafdichting. Draai de bougie vast met een torsie van 23 N m. Als u geen momentsleutel hebt, draait u de bougie stevig vast.

## Onderhoud brandstofsysteem

### Brandstoffilter vervangen

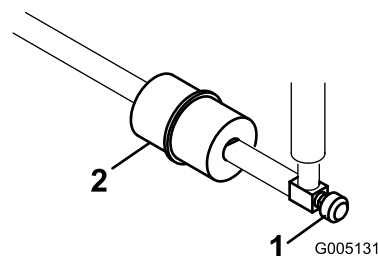
**Onderhoudsinterval:** Om de 800 bedrijfsuren (Eerder als de brandstofstroom wordt belemmerd)

Er bevindt zich een leidingfilter in de brandstofleiding tussen de brandstoftank en de carburateur (Figuur 44).

#### ⚠ GEVAAR

In bepaalde omstandigheden is brandstof uiterst ontvlambaar en zeer explosief. Brand of explosie van brandstof kan brandwonden bij u of anderen en materiële schade veroorzaken.

- **Tap de brandstof af uit de brandstoftank wanneer de motor koud is. Doe dit buiten op een open terrein. Eventueel gemorste brandstof opnemen.**
  - **Rook nooit als u brandstof aftapt en blijf uit de buurt van open vuur of als de kans bestaat dat benzinedampen door een vonk kunnen ontbranden.**
1. Sluit de brandstofklep, maak de slangklem op het filter aan de kant van de carburateur los en verwijder de brandstofslang van het filter (Figuur 44).



Figuur 44

1. Brandstofklep                      2. Brandstoffilter

2. Plaats een opvangbak onder het filter, maak de andere slangklem los en verwijder het filter (Figuur 44).
3. Monteer het nieuwe filter. Let erop dat de pijl op de filterbehuizing van de brandstoftank af wijst.

### Brandstofleidingen en -verbindingen controleren

**Onderhoudsinterval:** Om de 2 jaar

Inspecteer de brandstofleidingen op slijtage, beschadigingen of loszittende verbindingen.

# Onderhoud elektrisch systeem

## Onderhoud van de accu

Zorg ervoor dat het accuzuur op het juiste peil wordt gehouden en de bovenkant van de accu schoon blijft. Sla de machine op in een koele ruimte om te voorkomen dat de accu ontladend.

Controleer het zuurpeil om de 50 bedrijfsuren of om de 30 dagen, wanneer het voertuig is opgeslagen.

### ⚠ GEVAAR

Accuzuur bevat zwavelzuur; dit is een dodelijk gif dat ernstige brandwonden veroorzaakt.

- U mag accuzuur nooit inslikken en moet elk contact met huid, ogen of kleding vermijden. Draag een veiligheidsbril en rubberhandschoenen om uw ogen en handen te beschermen.
- Vul de accu alleen bij op plaatsen waar schoon water aanwezig is om indien nodig uw huid af te spoelen.

U kunt het peil in de cellen bijhouden met gedestilleerd of gedemineraliseerd water. Vul de cellen niet hoger dan de onderkant van de sleufing in elke cel.

Houd de bovenkant van de accu schoon door deze af en toe te reinigen met een borstel die in een oplossing van ammoniak of natriumbicarbonaat is gedompeld. Spoel de bovenkant na het reinigen af met water. Verwijder nooit de vuldoppen als u de accu reinigt.

De accukabels moeten stevig op de accupolen zitten zodat ze goed contact maken.

### ⚠ WAARSCHUWING

Als accukabels verkeerd worden verbonden, kan dit schade aan de machine en de kabels tot gevolg hebben en vonken veroorzaken. Hierdoor kunnen accugassen tot ontploffing komen, waardoor lichamelijk letsel kan ontstaan.

- Maak altijd de min-kabel (zwart) van de accu los voordat u de plus-kabel (rood) losmaakt.
- Sluit altijd de plus-kabel (rood) van de accu aan voordat u de min-kabel (zwart) aansluit.

Als er op de accupolen corrosie ontstaat, moet u de kabels losmaken, de min-kabel (-) eerst, en de klemmen en polen afzonderlijk schoonkrabben. Zet de kabels weer vast, de plus-kabel (+) eerst, en smeer de accupolen in met vaseline.

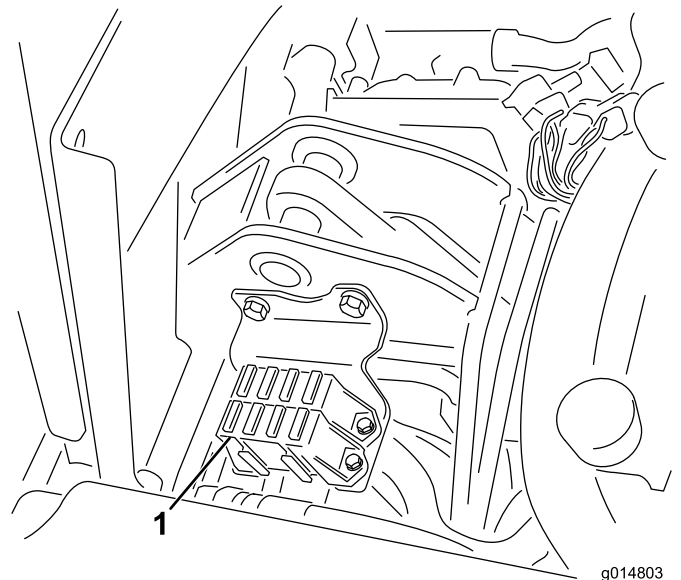
### ⚠ WAARSCHUWING

#### CALIFORNIË Proposition 65 Waarschuwing

Accuklemmen, accupolen en dergelijke onderdelen bevatten lood en loodverbindingen. Van deze stoffen is bekend dat ze kanker en schade aan de voortplantingsorganen veroorzaken. Was altijd uw handen nadat u met deze onderdelen in aanraking bent geweest.

## De zekeringen vinden

De zekeringen van het elektrische systeem bevinden zich onder de bestuurdersstoel (Figuur 45).



Figuur 45

1. Zekeringen

Zekeringen	
Optionele hydrauliek Set met ventilator 15 A	Messenkooi omhoog brengen E-Messenkooi inschakelen  7,5 A
	Messenkooi inschakelen Omhoog/omlaag brengen  7,5 A
Verlichting  Lekdetector 15 A	Start/lopen Diag. Verlichting Lekdetector 7,5 A
Lopen  10 A	ECM Logic Vermogen 2 A

# Onderhoud aandrijfsysteem

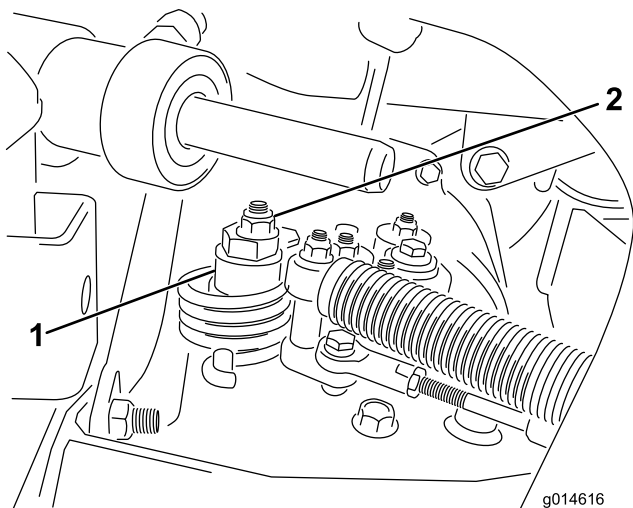
## De transmissie afstellen voor de neutraalstand

Als de machine langzaam vooruit kruipt met het tractiepedaal op NEUTRAAL moet u het mechanisme voor de neutraalstand bijstellen.

1. Krik het frame omhoog en ondersteun met een blok, zodat een van de voorwielen vrijkomt van de vloer van de werkplaats.

**Opmerking:** Als de machine is voorzien van de aandrijfset met 3 wielen: krik het achterwiel dan ook op en ondersteun het met een blok.

2. Start de motor, zet de gashendel op LANGZAAM en controleer of het voorwiel dat de vloer niet raakt stilstaat.
3. Als het wiel draait, zet u de motor af en gaat u als volgt te werk:
  - A. Draai de moer los waarmee de excentriek is bevestigd aan de bovenkant van de hydrostaat (Figuur 46).



Figuur 46

1. Excentriek                      2. Borgmoer

- B. Zet de schakelhendel op NEUTRAAL en de gashendel op LANGZAAM. Start de motor.
- C. Draai aan de excentriek totdat de machine niet meer naar voren of naar achteren kruipt. Als het wielen niet meer draaien, zet u de moer vast waarmee de excentriek en de afstelling worden geborgd (Figuur 46). Controleer de instelling met de gashendel op LANGZAAM en op SNEL.

**Opmerking:** Als het wiel nog steeds draait terwijl de excentriek de maximale stand heeft

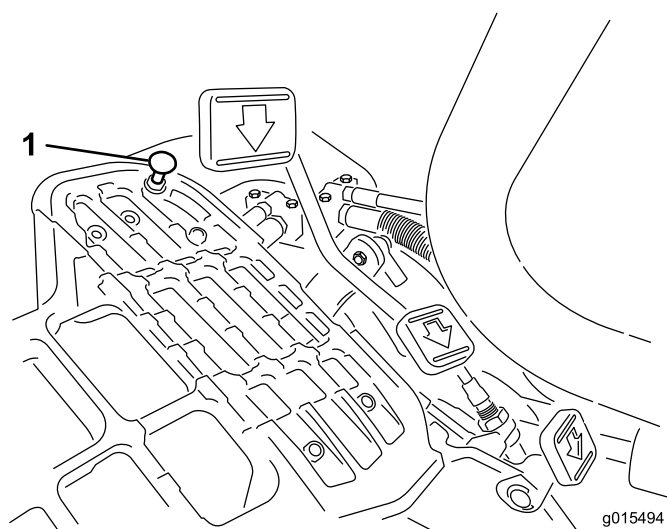
bereikt, moet u voor verdere afstelling contact opnemen met een erkende servicedealer of de *Onderhoudshandleiding* raadplegen.

## Transportsnelheid afstellen

### Maximale transportsnelheid afstellen

De maximale transportsnelheid wordt in de fabriek ingesteld, maar mogelijk moet u het tractiepedaal afstellen als het pedaal een volledige slag heeft afgelegd voordat het contact maakt met de pedalaanslag, of als u de transportsnelheid wilt verlagen.

Om de maximale transportsnelheid te verkrijgen, moet u de schakelhendel in de TRANSPORTSTAND zetten en het tractiepedaal intrappen. Als het pedaal contact maakt met de pedalaanslag (Figuur 47) voordat u spanning op de kabel voelt, voer dan de volgende afstelprocedure uit:



Figuur 47

1. Pedalaanslag

1. Zet de schakelhendel in de TRANSPORTSTAND en draai de borgmoer los waarmee de pedalaanslag is bevestigd aan de vloerplaat (Figuur 47).
2. Draai de pedalaanslag vast totdat deze niet meer tegen het tractiepedaal aan komt.
3. Houd het transportpedaal licht ingetrapt en stel de pedalaanslag zodanig af dat deze contact maakt met de pedaalstang, en draai de moeren vast.

**Belangrijk:** De kabel mag niet te strak staan, omdat de kabel dan sneller slijt.

### Transportsnelheid verminderen

1. Trap het tractiepedaal in draai de borgmoer los waarmee de pedalaanslag is bevestigd aan de vloerplaat.
2. Zet de pedalaanslag lossier totdat u de gewenste transportsnelheid hebt verkregen.

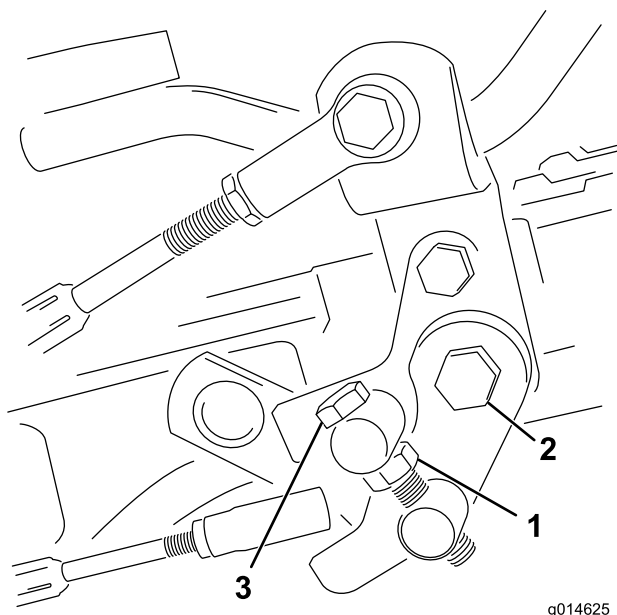
3. Draai de borgmoer aan om de pedaalaanslag vast te zetten.

## Maaisnelheid afstellen

De maaisnelheid is in de fabriek afgesteld op 6,1 km per uur.

De voorwaartse maaisnelheid kan ingesteld worden van 0 tot 8 km per uur.

1. Draai de contraoer op de draaitapbout los (Figuur 48).
2. Draai de moeren los waarmee de vergrendelings- en maaibeugels op het draaipunt van het pedaal zijn bevestigd.



Figuur 48

- |              |                 |
|--------------|-----------------|
| 1. Contraoer | 3. Draaitapbout |
| 2. Moer      |                 |

3. Draai de draaitapbout rechtsom om de maaisnelheid te doen afnemen en linksom om de maaisnelheid te doen toenemen.
4. Draai de contraoer op de draaitapbout en de moer op het scharnierpunt van het pedaal vast om de afstelling te vergrendelen (Figuur 48). Controleer de afstelling en stel nogmaals af indien dit nodig is.

## Onderhouden remmen

### Remmen afstellen

Als de rem de machine niet kan houden als deze geparkeerd staat, kunt u de remmen afstellen met behulp van de schutbordfitting bij de remtrommel; neem contact op met een erkende servicedealer of raadpleeg de *Onderhoudshandleiding* voor meer informatie.

**Opmerking:** Polijst de remmen elk jaar; zie [12 De remmen polijsten](#) (bladz. 18).

# Onderhoud hydraulisch systeem

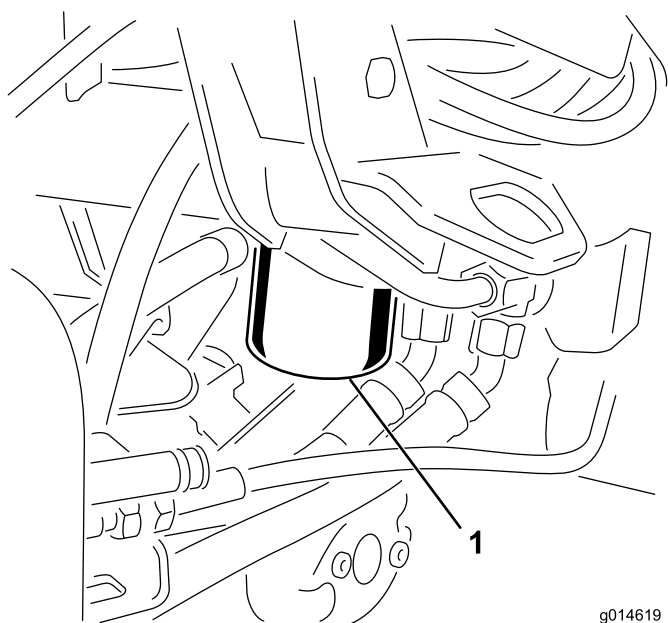
## Hydraulische olie verversen en de filter vervangen

**Onderhoudsinterval:** Na de eerste 50 bedrijfsuren

Om de 800 bedrijfsuren

Als de olie verontreinigd raakt, laat dan uw lokale Toro-verdeler het systeem spoelen. Verontreinigde hydraulische vloeistof ziet er in vergelijking met schone vloeistof melkachtig of zwart uit.

1. Reinig de omgeving van de plaats waar het filter wordt gemonteerd (Figuur 49). Plaats een opvangbak onder het filter en verwijder het filter.



**Figuur 49**

g014619

1. Filter van de hydraulische olie

**Opmerking:** Als u de olie niet aftapt, maak de hydraulische slang naar het filter dan los en sluit deze af.

2. Vul het nieuwe filter met de juiste hydraulische vloeistof, smeer vet op de afdichtingspakking en draai het filter met de hand vast totdat de pakking in contact komt met de cilinderkop. Draai het filter vervolgens nog eens 3/4 slag.
3. Vul het reservoir met hydraulische vloeistof; zie [Hydraulische tank vullen](#). (bladz. 28).
4. Start de motor en laat deze 3 tot 5 minuten stationair lopen om de vloeistof te laten circuleren en het systeem te ontluchten. Zet de motor af en controleer het vloeistofpeil.
5. U moet de vloeistof en het filter op de juiste wijze afvoeren.

## Hydraulische slangen en leidingen controleren

### ⚠ WAARSCHUWING

Hydraulische vloeistof die onder druk ontsnapt, kan door de huid heen dringen en letsel veroorzaken.

- Controleer of alle hydraulische slangen en leidingen in goede staat verkeren en alle hydraulische aansluitingen en verbindingstukken stevig vastzitten voordat u druk zet op het hydraulische systeem.
- Houd lichaam en handen uit de buurt van kleine lekpaten of spuitmonden waaruit onder hoge druk hydraulische vloeistof ontsnapt.
- U kunt lekken in het hydraulische systeem opsporen met behulp van karton of papier.
- Hef alle druk in het hydraulische systeem op veilige wijze op, voordat u werkzaamheden gaat verrichten aan het hydraulische systeem.
- Waarschuw onmiddellijk een arts als er hydraulische vloeistof is geïnjecteerd in de huid.

Controleer dagelijks de hydraulische leidingen en slangen op lekkages, kinken, loszittende steunen, slijtage, loszittende aansluitingen, slijtage door weersinvloeden en de inwerking van chemicaliën. Voer alle noodzakelijke reparaties uit voordat u de machine weer in gebruik neemt.

# Onderhoud van maaidek

## De messenkooien wetten

### ⚠ WAARSCHUWING

Contact met de messenkooien of andere bewegende onderdelen kan lichamelijk letsel veroorzaken.

- **Houd uw vingers, handen en kleding uit de buurt van de messenkooien of andere bewegende onderdelen.**
  - **Probeer de messenkooien nooit met uw handen of voeten te draaien of aan te raken terwijl de motor draait.**
1. Plaats de machine op een horizontaal vlak, laat de maaidekken neer, zet de motor af en stel de parkeerrem in werking.
  2. Verwijder de plastic afdekking links van de stoel.
  3. Stel het contact tussen de messenkooi en het ondermes af en zorg ervoor dat dit geschikt is voor het wetten bij alle maaidekken; zie de *Gebruikershandleiding van het maaidek*.
  4. Start de motor en laat deze op een laag stationair toerental lopen. Als de motor vastloopt, verhoog dan het toerental.
  5. Met het InfoCenter, in het menu ONDERHOUD, kiest u WETTEN.
  6. Zet WETTEN op AAN.
  7. Ga naar het Hoofdmenu en dan naar beneden tot Instellingen.
  8. IN HET MENU INSTELLINGEN gaat u naar beneden tot WETTEN-TOERENTAL en kiest u het toerental voor het wetten met de  $\pm$  knop.
  9. Zet de schakelhendel in de neutraalstand en duw de maai-/hefhendel naar voren om te beginnen met wetten.
  10. Breng de wetpasta aan met een borstel met een lange steel. Gebruik nooit een borstel met een korte steel.
  11. Als de messenkooien vast komen te zitten of onregelmatig worden tijdens het wetten, verhoogt u het toerental tot dit gestabiliseerd wordt.
  12. Als u de maaidekken tijdens het wetten wilt afstellen, schakelt u de messenkooien uit door de maai-/hefhendel naar achteren te bewegen en de motor af te zetten. Na de afstelling herhaalt u stappen 4 tot en met 10.
  13. Herhaal deze procedure bij alle maaidekken die u wilt wetten.
  14. Na voltooiing van het wetten: ga naar het InfoCenter, WETTEN, stel dit in op UIT, of draai het contactsleuteltje

op UIT om de machine terug te schakelen naar maaien in de vooruitstand.

15. Spoel alle wetpasta van de maaidekken. Stel indien nodig het contact tussen de messenkooi en het ondermes af. Zet de toerentalregeling van de messenkooien in de gewenste maaistand.

# Stalling

Als u de machine voor een lange tijd wilt stallen, moet u eerst de volgende handelingen verrichten:

1. Aangekoekt vuil en achtergebleven maaisel verwijderen. Indien nodig: slijp de kooien en snijplaten, zie de *Gebruikershandleiding* van het maaidek. De snijplaten en de messen van de messenkooien met een roestwerend middel behandelen. Alle smeerpunten invetten en smeren.
2. Blokken onder wielen plaatsen om de wielgewichten te verwijderen.
3. De hydraulische vloeistof aftappen en verversen en het filter vervangen. Tevens hydraulische leidingen en aansluitingen controleren. Indien nodig moet u beschadigde onderdelen vervangen, zie [Hydraulische olie verversen en de filter vervangen \(bladz. 45\)](#) en [Hydraulische slangen en leidingen controleren \(bladz. 45\)](#)
4. Alle brandstof aftappen uit de brandstoftank. Laat de motor lopen totdat deze afslaat door gebrek aan benzine. Brandstoffilterbus vervangen [Brandstoffilter vervangen \(bladz. 41\)](#).
5. Tap de olie uit het carter af terwijl de motor nog warm is. Bijvullen met verse olie; zie [Motorolie verversen en filter vervangen \(bladz. 40\)](#).
6. Bougies verwijderen. Giet ongeveer 30 ml SAE 30 olie in de cilinders en laat de motor langzaam draaien om de olie over de cilinderwand te verspreiden. Bougies vervangen, zie [Bougies vervangen \(bladz. 40\)](#).
7. Vuil en maaisel verwijderen van de cilinder, de koelribben van de cilinderkop en de ventilatorbehuizing.
8. Accu verwijderen en volledig opladen. U moet de accu apart opslaan of in het voertuig laten zitten. De accukabels mogen niet aangesloten zijn op de accu als u deze in de machine laat zitten. Sla de accu op in een koele omgeving om te voorkomen dat de accu snel ontladtd.
9. Indien mogelijk moet u de accu opslaan op een warme, droge plaats.

# Opmerkingen:



# Opmerkingen:

# Opmerkingen:

## Lijst met internationale dealers

Distributeur:	Land:	Telefoonnummer:	Distributeur:	Land:	Telefoonnummer:
Agrolanc Kft	Hongarije	36 27 539 640	Maquiver S.A.	Colombia	57 1 236 4079
Asian American Industrial (AAI)	Hongkong	852 2497 7804	Maruyama Mfg. Co. Inc.	Japan	81 3 3252 2285
B-Ray Corporation	Korea	82 32 551 2076	Mountfield a.s.	Tsjechië	420 255 704 220
Brisa Goods LLC	Mexico	1 210 495 2417	Mountfield a.s.	Slovakije	420 255 704 220
Casco Sales Company	Puerto Rico	787 788 8383	Munditol S.A.	Argentinië	54 11 4 821 9999
Ceres S.A.	Costa Rica	506 239 1138	Norma Garden	Rusland	7 495 411 61 20
CSSC Turf Equipment (pvt) Ltd.	Sri Lanka	94 11 2746100	Oslinger Turf Equipment S.A.	Ecuador	593 4 239 6970
Cyril Johnston & Co.	Noord-Ierland	44 2890 813 121	Oy Hako Ground and Garden Ab	Finland	358 987 00733
Cyril Johnston & Co.	Ierse Republiek	44 2890 813 121	Parkland Products Ltd.	Nieuw-Zeeland	64 3 34 93760
Fat Dragon	China	886 10 80841322	Perfetto	Polen	48 61 8 208 416
Femco S.A.	Guatemala	502 442 3277	Pratoverde SRL.	Italië	39 049 9128 128
FIVEMANS New-Tech Co., Ltd	China	86-10-6381 6136	Prochaska & Cie	Oostenrijk	43 1 278 5100
ForGarder OU	Estland	372 384 6060	RT Cohen 2004 Ltd.	Israël	972 986 17979
G.Y.K. Company Ltd.	Japan	81 726 325 861	Riversa	Spanje	34 9 52 83 7500
Geomechaniki of Athens	Griekenland	30 10 935 0054	Lely Turfcare	Denemarken	45 66 109 200
Golf international Turizm	Turkije	90 216 336 5993	Lely (U.K.) Limited	Verenigd Koninkrijk	44 1480 226 800
Hako Ground and Garden	Zweden	46 35 10 0000	Solvert S.A.S.	Frankrijk	33 1 30 81 77 00
Hako Ground and Garden	Noorwegen	47 22 90 7760	Spypros Stavrinides Limited	Cyprus	357 22 434131
Hayter Limited (U.K.)	Verenigd Koninkrijk	44 1279 723 444	Surge Systems India Limited	India	91 1 292299901
Hydroturf Int. Co Dubai	Verenigde Arabische Emiraten	97 14 347 9479	T-Markt Logistics Ltd.	Hongarije	36 26 525 500
Hydroturf Egypt LLC	Egypte	202 519 4308	Toro Australia	Australië	61 3 9580 7355
Irrimac	Portugal	351 21 238 8260	Toro Europe NV	België	32 14 562 960
Irrigation Products Int'l Pvt Ltd.	India	0091 44 2449 4387	Valtech	Marokko	212 5 3766 3636
Jean Heybroek BV	Nederland	31 30 639 4611	Victus Emak	Polen	48 61 823 8369

### Privacyverklaring voor Europa

De informatie die Toro verzamelt

Toro Warranty Company (Toro) respecteert uw privacy. Om uw aanspraak op garantie te behandelen en contact met u op te nemen in het geval van een terugroepactie vragen wij om bepaalde persoonlijke informatie, hetzij direct of via uw lokale Toro-dealer.

Het Toro garantiesysteem wordt gehost op servers in de Verenigde Staten, waar de privacywet mogelijk niet dezelfde bescherming biedt als in uw land.

DOOR UW PERSOONLIJKE GEGEVENS MET ONS TE DELEN STEM U IN MET DE VERWERKING VAN UW PERSOONLIJKE GEGEVENS ZOALS BESCHREVEN IN DEZE PRIVACYVERKLARING.

Hoe Toro informatie gebruikt

Toro kan uw persoonsgegevens gebruiken om uw aanspraak op garantie te behandelen, contact met u op te nemen in het geval van een terugroepactie, of voor een ander doeleinde waarvan we u op de hoogte brengen. Toro kan uw informatie delen met zijn afdelingen, verdelers of andere zakenpartners in verband met deze activiteiten. We verkopen uw persoonsgegevens niet aan andere bedrijven. We behouden ons het recht voor om persoonsgegevens te delen teneinde te voldoen aan geldende wetten en verzoeken van de aangewezen autoriteiten, opdat wij onze systemen naar behoren kunnen gebruiken of met het oog op onze eigen bescherming of die van andere gebruikers.

Behoud van uw persoonlijke gegevens

Wij bewaren uw persoonlijke gegevens zo lang als dat nodig is voor de doeleinden waarvoor ze oorspronkelijk werden verzameld of voor andere legitieme doeleinden (zoals naleving van voorschriften), of zo lang als vereist is door de van toepassing zijnde wet.

Toro streeft ernaar om uw persoonlijke gegevens te beschermen.

We nemen redelijke voorzorgen om uw persoonlijke gegevens te beschermen. We proberen bovendien de nauwkeurigheid en geldigheid van persoonlijke gegevens te waarborgen.

Toegang tot en aanpassing van uw persoonlijke gegevens

Als u toegang wenst tot uw persoonlijke gegevens of deze wilt aanpassen, gelieve dan een e-mail te sturen naar [legal@toro.com](mailto:legal@toro.com).

### Australische consumentenwet

Australische klanten kunnen voor informatie over de Australische consumentenwet (Australian Consumer Law) terecht bij de lokale Toro-dealer of ze kunnen deze informatie in de doos vinden.



## Toro Garantie

### Beperkte garantie van twee jaar

#### Voorwaarden en producten waarvoor de garantie geldt

De Toro Company en de hieraan gelieerde onderneming, Toro Warranty Company, bieden krachtens een overeenkomst tussen beide ondernemingen gezamenlijk de garantie dat uw Toro-product (hierna: het 'product') gedurende twee jaar of 1500 bedrijfsuren\* vrij van materiaalgebreken of fabricagefouten is, met dien verstande dat hierbij de kortste periode moet worden aangehouden. Deze garantie geldt voor alle producten met uitzondering van beluchters (zie de afzonderlijke garantieverklaringen voor deze producten). In een geval waarin de garantie van toepassing is, zullen wij het product kosteloos repareren en ook niet de kosten van diagnose, arbeid, onderdelen en transport in rekening brengen. De garantie gaat in op de datum waarop het product is geleverd aan de oorspronkelijke koper. \* Producten uitgerust met een urenteller.

#### Aanwijzingen voor aanvraag van garantieservice

U dient contact op te nemen met de distributeur van commerciële producten of erkende dealer bij wie u het product heeft gekocht, zodra u denkt dat er sprake is van een geval waarop de garantie van toepassing is. Als het u moeite kost een distributeur of erkende dealer te vinden of vragen over rechten of plichten uit hoofde van de garantie heeft, kunt u contact met ons opnemen op:

Toro Commercial Products Service Department  
Toro Warranty Company  
8111 Lyndale Avenue South  
Bloomington, MN 55420-1196, VS  
  
+1-952-888-8801 of +1-800-952-2740  
E-mail: commercial.warranty@toro.com

#### Plichten van de eigenaar

Als eigenaar van het Product bent u verantwoordelijk voor de vereiste onderhouds- en afstelwerkzaamheden die worden vermeld in de *Gebruikershandleiding*. Indien u nalaat de vereiste onderhouds- en afstelwerkzaamheden uit te voeren, kan dit aanleiding zijn een aanspraak op garantie af te wijzen.

#### Zaken en gevallen die niet onder de garantie vallen

Niet alle storingen of defecten van het product die plaatsvinden tijdens de garantieperiode zijn materiaalgebreken of fabricagefouten. Buiten deze garantie vallen:

- Defecten als gevolg van het gebruik van andere dan originele Toro-onderdelen, of als gevolg van de montage en gebruik van additionele, gewijzigde of niet van Toro afkomstige accessoires en producten. De fabrikant van deze artikelen kan een afzonderlijke garantie verstrekken.
- Defecten als gevolg van nalatigheid om aanbevolen onderhouds- en/of afstelwerkzaamheden te verrichten. Als u uw Toro-product niet goed onderhoudt volgens lijst met aanbevolen onderhoudswerkzaamheden in de *Gebruikershandleiding* kan ertoe leiden dat garantieclaims worden afgewezen.
- Defecten als gevolg van verkeerd, achteloos of roekeloos gebruik van het product.
- Onderdelen die onderhevig zijn aan slijtage door gebruik, tenzij deze gebreken vertonen. Voorbeelden van onderdelen die slijten of worden verbruikt tijdens een normaal gebruik van het product zijn onder meer, maar niet uitsluitend: remblokken en remvoeringen, koppelingsvoeringen, maaimessen, messenkooien, rollen en lagers (verzegeld of smeerbaar), snijplaten, bougies, zwenkwielen en zwenkwielaggers, banden, filters, drijfriemen en sommige onderdelen van spuitmachines zoals membranen, spuitdoppen, afsluitkleppen en dergelijke.
- Defecten veroorzaakt door externe invloeden. Externe invloeden zijn onder meer, maar niet uitsluitend: weersomstandigheden, wijze van opslag, verontreiniging, gebruik van niet-goedgekeurde brandstoffen, koelvloeistoffen, smeermiddelen, additieven, meststoffen, water, chemicaliën en dergelijke.
- Storingen of gebrekkige prestaties die het gevolg zijn van het gebruik van brandstoffen (bv. benzine, diesel of biodiesel) die niet voldoen aan hun respectievelijke industriestandaarden.

#### Andere landen dan de Verenigde Staten en Canada

Kopers van Toro-producten die zijn geëxporteerd uit de Verenigde Staten of Canada moeten contact opnemen met hun Toro-distributeur (-dealer) voor de garantiebepalingen die in hun land, provincie of staat van toepassing zijn. Als u om een of andere reden ontevreden bent over de service van uw distributeur of moeilijk informatie over de garantie kunt krijgen, verzoeken wij u contact op te nemen met de Toro-importeur.

- Normale geluidssterkte, trillingen, slijtage en achteruitgang.
- Normale slijtage omvat, maar niet uitsluitend, schade aan stoelen als gevolg van slijtage of afschuring, afgebladderde verfoppervlakken, beschadigde stickers, krassen op ruiten, enz.

#### Onderdelen

Garantie wordt verleend op onderdelen die moeten worden vervangen in het kader van het vereiste onderhoud, gedurende de garantieperiode tot hun geplande vervanging. Een onderdeel dat uit hoofde van de garantie is vervangen, komt voor de duur van de oorspronkelijke productgarantie in aanmerking voor de garantie en wordt eigendom van Toro. Toro beslist in laatste instantie of een onderdeel of een groep van onderdelen wordt gerepareerd of vervangen. Toro mag voor garantiereparaties in de fabriek gereviseerde onderdelen gebruiken.

#### Garantie semitractieaccu en lithiumionaccu:

Semitractieaccu's en lithiumionaccu's hebben een specifiek totaal aantal kilowatturen die zij tijdens hun levensduur kunnen leveren. De gebruikte technieken voor het bedienen, opladen en onderhouden van de accu kan leiden tot een langere of kortere levensduur van de accu. Als de accu's in dit product worden gebruikt, zal hun bruikbaarheid tussen de oplaadintervallen langzaam verminderen totdat zij volledig uitgeput zijn. Vervanging van een accu die is uitgeput als gevolg van normaal gebruik, is de verantwoordelijkheid van de eigenaar van het product. Een accu moet soms tijdens de normale garantieperiode op kosten van de eigenaar worden vervangen. Opmerking (alleen lithiumionaccu): Een lithiumionaccu heeft een gedeeltelijke proratarantie die loopt van jaar 3 tot jaar 5 en gebaseerd is op de tijd die de accu al dienst heeft gedaan en de gebruikte kilowatturen. Raadpleeg de *Gebruikershandleiding* voor meer informatie.

#### Onderhoud is ten koste van de eigenaar

Opvoeren van de motor, smeren, reinigen en waxen, het vervangen van filters, koelvloeistof en het uitvoeren van aanbevolen onderhoudswerkzaamheden behoren tot de gebruikelijke werkzaamheden die nodig zijn voor Toro-producten en die voor rekening van de eigenaar zijn.

#### Algemene voorwaarden

Op grond van deze garanties mogen reparaties uitsluitend worden uitgevoerd door een Erkende Toro-distributeur of -dealer.

**The Toro Company en de Toro Warranty Company zijn niet aansprakelijk voor indirecte of bijkomende schade of gevolgschade in samenhang met het gebruik van de Toro-producten die onder deze garantie vallen, inclusief de kosten of uitgaven voor de levering van vervangen materiaal of diensten gedurende een redelijke periode van onbruikbaarheid of buitengebruikstelling tijdens de uitvoering van reparatiewerkzaamheden op grond van deze garantie. Met uitzondering van de emissiegarantie waarnaar hieronder, indien van toepassing, wordt verwezen, bestaat er geen andere expliciete garantie. Alle impliciete garanties van verkoopbaarheid of geschiktheid voor gebruik zijn beperkt tot de duur van deze expliciete garantie.**

Sommige staten laten geen uitsluiting van incidentele of voortvloeiende schade toe, noch beperkingen van de duur van geïmpliceerde garanties. De bovenstaande uitsluitingen en beperkingen zijn daarom mogelijk niet op u van toepassing. Deze garantie geeft u specifieke juridische rechten; daarnaast kunt u beschikken over andere rechten die per land kunnen verschillen.

#### Opmerking met betrekking tot de garantie op de motor:

Het emissiecontrolesysteem op uw product kan vallen onder de dekking van een afzonderlijke garantie die tegemoetkomt aan de eisen van de Amerikaanse Environmental Protection Agency (EPA) en/of de California Air Resources Board (CARB). De beperkingen van de bedrijfsuren die hierboven zijn genoemd, gelden niet voor de garantie op het emissiecontrolesysteem. Zie de garantieverklaring voor het controlesysteem van de emissie van de motor in de *Gebruikershandleiding* van uw product of in het documentatiemateriaal van de fabrikant van de motor voor nadere bijzonderheden.