



ROPS 警示灯套件

Workman® MD 或 HD 系列多功能工作车

型号 133-0609

安装说明

警告

加利福尼亚州

第65号提案中警告称：

此产品包含加利福尼亚州已知的能致癌、致出生缺陷或损害生殖系统的化学物质。

安全

安全和指示标签

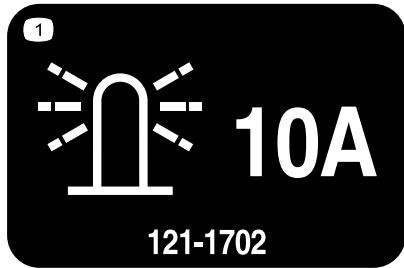


任何潜在危险区附近均贴有操作员清晰可见的安全标贴和说明。更换受损或丢失的标贴。



120-0771

1. 警示灯



121-1702

121-1702

1. 警示灯——10A



安装

散装零件

使用下表进行核对，确保所有零件已装运。

程序	说明	数量	用途
1	不需要零件	-	准备机器。
2	线束 扎带	1 8	布置线束。
3	警示灯支架 U 形螺栓 凸缘螺母 (3/8 英寸) 警示灯槽 警示灯总成	1 2 4 1 1	安装警示灯总成。
4	摇臂开关 警示灯标贴	1 1	安装摇臂开关。
5	保险丝 (10A) 保险丝标贴	1 1	将线束连接至地线盒端子并安装保险丝。
6	不需要零件	-	连接电池。
7	不需要零件	-	测试警示灯功能。

1

准备机器

不需要零件

程序

1. 将机器停放在水平地面上，设定手刹，关闭发动机，然后拔下钥匙。
2. 断开负极电池接线；请参阅《操作员手册》。
3. 打开机罩。

2

布置线束

此程序中需要的物件：

1	线束
8	扎带

对于 MD 多功能工作车

如图1 所示布置线束，必要时用扎带将线束固定到机器上。

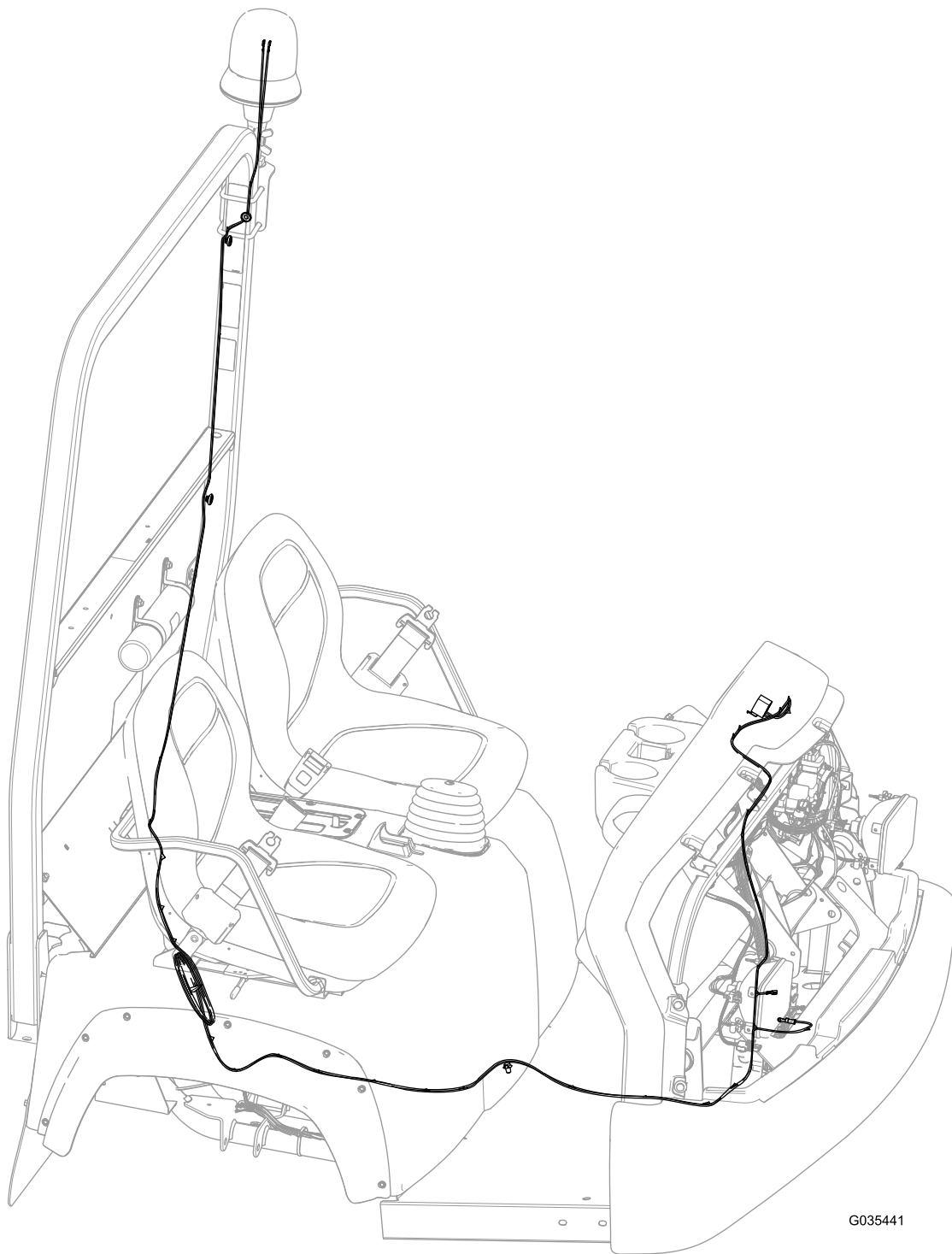


G035352

图1

对于 HD 多功能工作车

如图2 所示布置线束，必要时用扎带将线束固定到机器上。



G035441

图2

3

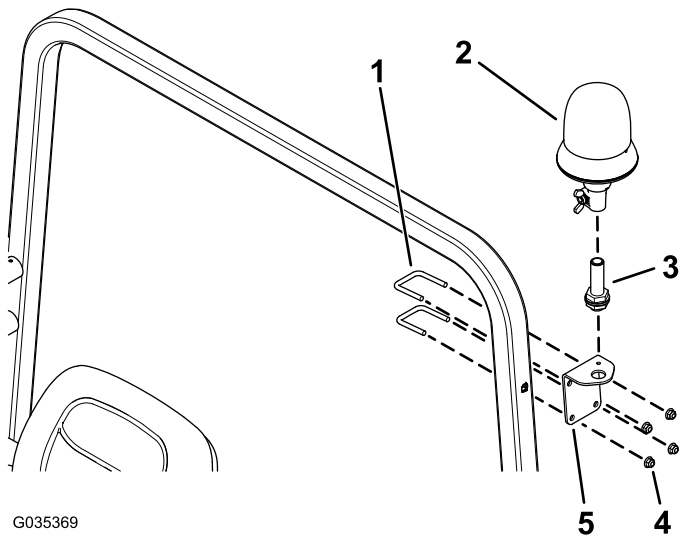
安装警示灯总成

此程序中需要的物件：

1	警示灯支架
2	U 形螺栓
4	凸缘螺母 (3/8 英寸)
1	警示灯槽
1	警示灯总成

程序

1. 如图3所示，用 2 个 U 形螺栓和 4 个凸缘螺母 (3/8 英寸) 将警示灯支架松松地固定到 ROPS 柱侧面。



G035369

图3

- | | |
|----------|------------------|
| 1. U 形螺栓 | 4. 凸缘螺母 (3/8 英寸) |
| 2. 警示灯 | 5. 警示灯支架 |
| 3. 警示灯槽 | |

2. 使用随附的锁紧螺母将警示灯槽组装到警示灯支架上 (图3)。
3. 将警示灯插入灯槽，并拧紧蝶形螺帽 (图3)。

4

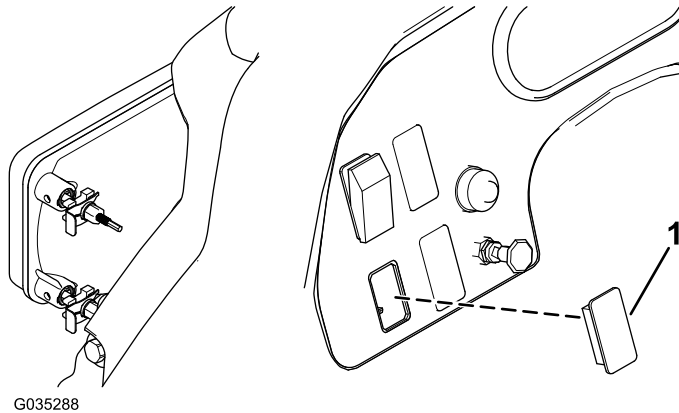
安装摇臂开关

此程序中需要的物件：

1	摇臂开关
1	警示灯标贴

程序

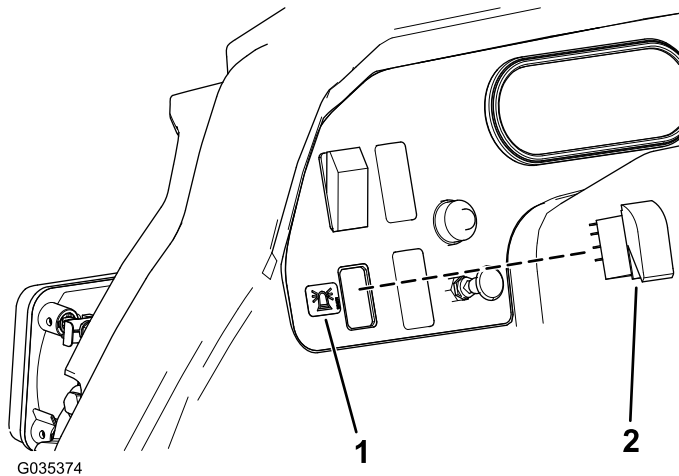
1. 拔下仪表左侧的塑料塞 (图4)。



G035288

图4

1. 塑料塞
2. 将摇臂开关插入开口，并将警示灯标贴贴到摇臂开关的左面 (图5)。

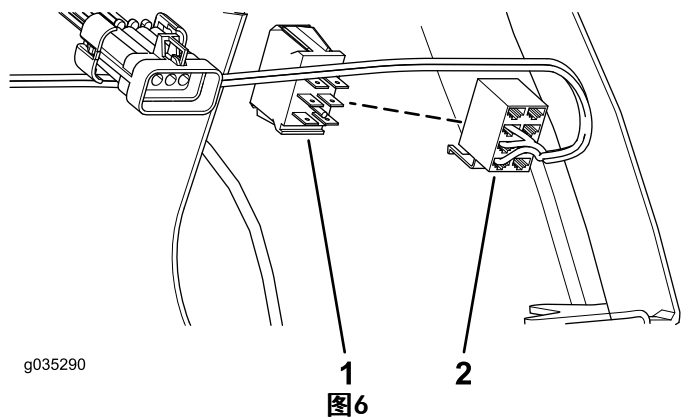


G035374

图5

- | | |
|----------|---------|
| 1. 警示灯标贴 | 2. 摇臂开关 |
|----------|---------|

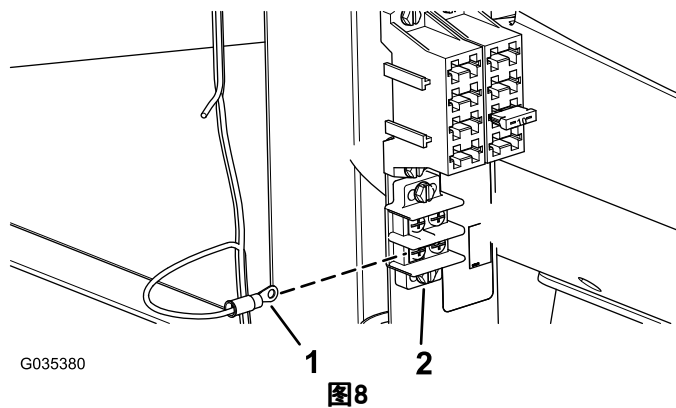
3. 将母接头连接到摇臂开关插片的线束 (图6)。



g035290

图6

1. 摇臂开关插片 2. 母接头



G035380

图8

1. 线束端子卡环 2. 地线盒端子

5

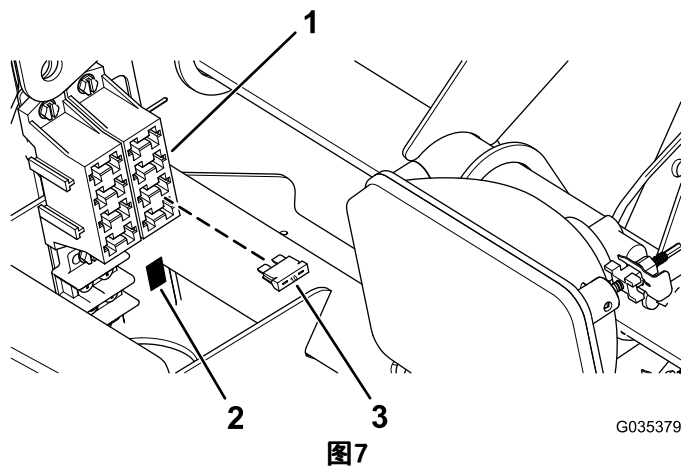
将线束连接至地线盒端子并安装保险丝

此程序中需要的物件：

1	保险丝（10A）
1	保险丝标贴

程序

1. 将保险丝（10A）装入保险丝盒，将保险丝标贴粘贴到保险丝盒底部（图7）。



G035379

图7

1. 保险丝盒 3. 保险丝（10A）
2. 保险丝 标贴

2. 将线束端子卡环连接至地线盒端子（图8）。

6

连接电池

不需要零件

程序

连接负极电池接线；请参阅*操作员手册*。

7

测试警示灯

不需要零件

程序

向上推摇臂开关，将警示灯转至打开位置。
向下推摇臂开关，将警示灯转至关闭位置。

备注：



Count on it.