

# Kit de ROPS

## Kit N° 126-9525 y 126-9526

### Instrucciones de instalación

#### ⚠ ADVERTENCIA

##### CALIFORNIA

##### Advertencia de la Propuesta 65

Este producto contiene una o más sustancias químicas que el Estado de California considera causantes de cáncer, defectos congénitos o trastornos del sistema reproductor.

## Piezas sueltas

Utilice la tabla siguiente para verificar que no falta ninguna pieza.

Elemento	Pieza N°	Descripción	Cant.
1	—	Pata derecha del ROPS	1
2	—	Pata izquierda del ROPS	1
3	126-7838	Conjunto superior del ROPS con pegatina	1
3:2	107-3069	Calcomanía de advertencia – ROPS plegable	1
4	116-0104	Pasador elástico	2
5	126-9209	Perno de cuello largo, pivote del ROPS	2
6	99-5107	Contratuercas, 1/2-13	2
7	109-9233	Tope de caucho, presión	2
8	126-9966	Tope – ROPS	2
9	126-9488	Tornillo de cabeza hexagonal, 5/8-11 x 3 1/2" Gr 8	4
10	32128-50	Tuerca hexagonal 5/8-11 autoblocante	4
12	119-4164	Arandela ondulada	2

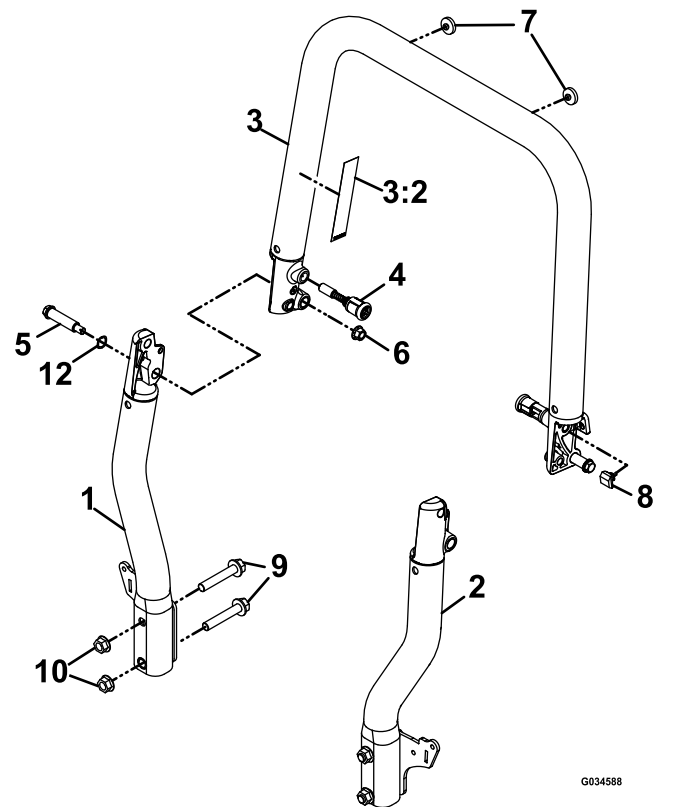


Figura 1



# Símbolo de alerta de seguridad

Este símbolo de alerta de seguridad (Figura 2) se utiliza tanto en esta hoja de instrucciones como sobre la máquina, para identificar importantes mensajes de seguridad que deben observarse para evitar accidentes.

Este símbolo significa: **¡ATENCIÓN! ¡ESTÉ ALERTA! ¡SE TRATA DE SU SEGURIDAD!**



Figura 2

Símbolo de alerta de seguridad

g000502

El símbolo de alerta de seguridad aparece encima de información que le alerta ante acciones o situaciones inseguras, y va seguido de la palabra **PELIGRO**, **ADVERTENCIA**, o **CUIDADO**.

**PELIGRO:** Indica una situación peligrosa inminente, que si no se evita, **causará** la muerte o lesiones graves.

**ADVERTENCIA:** Indica una situación potencialmente peligrosa que si no se evita, **podría** causar la muerte o lesiones graves.

**CUIDADO:** Indica una situación potencialmente peligrosa que si no se evita, **podría** causar lesiones menores o moderadas.

Este manual utiliza dos palabras más para resaltar información. **Importante** llama la atención sobre información mecánica especial, y **Nota** resalta información general que merece una atención especial.

## ⚠ ADVERTENCIA

Mientras se realiza operaciones de mantenimiento o los ajustes, alguien podría arrancar el motor. Un arranque accidental del motor podría lesionar gravemente a usted o a otra persona.

Retire la llave de contacto, ponga el freno de estacionamiento y desconecte los cables de las bujías antes de realizar cualquier operación de mantenimiento. Aparte los cables para evitar su contacto accidental con las bujías.

**Nota:** Los lados derecho e izquierdo de la máquina se determinan desde la posición normal del operador.

**Nota:** Aparque la máquina en una superficie nivelada. Asegúrese de que todas las piezas móviles se han detenido, el freno de estacionamiento está puesto y la llave ha sido retirada, y que el cable de la bujía está desconectado. Deje que la unidad se enfríe antes de iniciar este procedimiento.

## ⚠ ADVERTENCIA

No hay protección contra vuelcos cuando la barra antivuelco está bajada. Si una rueda pasa por un borde, una zanja, un terraplén o el agua, puede causar un vuelco, que puede dar lugar a lesiones graves o la muerte.

- No retire el ROPS.
- Mantenga la barra antivuelco en posición elevada y bloqueada y utilice el cinturón de seguridad.
- Baje la barra antivuelco únicamente cuando sea imprescindible.
- No lleve el cinturón de seguridad cuando la barra antivuelco está bajada.
- Conduzca lentamente y con cuidado.
- Eleve la barra antivuelco tan pronto como haya espacio suficiente.
- Asegúrese de que el cinturón de seguridad puede ser desabrochado rápidamente en caso de una emergencia.
- Compruebe cuidadosamente que hay espacio suficiente antes de conducir por debajo de cualquier objeto en alto (por ejemplo, ramas, portales o cables eléctricos) y no entre en contacto con ellos.
- En caso de un vuelco, lleve el equipo a un Servicio Técnico Autorizado para que inspeccione el ROPS.
- Si el ROPS está dañado, cámbielo, no lo repare ni lo revise.
- Cualquier accesorio, modificación o implemento que se añada al ROPS debe estar homologado por el fabricante.

## Retirada del sistema de protección antivuelco (ROPS) existente

1. Desconecte el cable negativo de la batería.
2. Retire y deseche el tubo superior del ROPS y sus herrajes de las patas inferiores.
3. En el lado izquierdo de la máquina, retire y guarde el tapón del depósito de combustible y los herrajes que sujetan el guardabarros al bastidor.
4. Levante el guardabarros con cuidado, sepárelo de la máquina y apártelo.
5. Vuelva a colocar el tapón del depósito de combustible para evitar que entre suciedad en el depósito.
6. En el lado derecho de la máquina, retire y guarde los herrajes que sujetan el guardabarros al bastidor.
7. En el panel de control al guardabarros todavía acoplado al guardabarros, levante el guardabarros, retírelo y colóquelo sobre el neumático.
8. Retire y guarde los soportes laterales de la moldura trasera, si están instalados.
9. Retire y deseche las fijaciones que sujetan las patas inferiores del ROPS al bastidor.
10. Con cuidado, retire el ROPS del cortacésped y deséchelo.

6. Instale los soportes laterales de la moldura trasera, si se retiraron.
7. Vuelva a conectar el cable negativo de la batería.

## Instalación del Kit de sistema de protección anti vuelco (ROPS) de recambio

1. Algunas unidades incorporan pernos de montaje de  $\frac{1}{2}$ " para sujetar el ROPS al bastidor. Si es necesario, utilice una broca de  $21/32$ " (taladro de 16,7 mm de diámetro) para abrir con cuidado los taladros de montaje del bastidor; no dañe el depósito ni los tubos de combustible.
2. Instale provisionalmente las patas inferiores del ROPS en el cortacésped con dos tornillos clase 8 de  $\frac{5}{8}$ -11 x  $3\frac{1}{2}$ " y dos tuercas autoblocantes de  $\frac{5}{8}$ " en cada lado, según se muestra en [Figura 1](#).

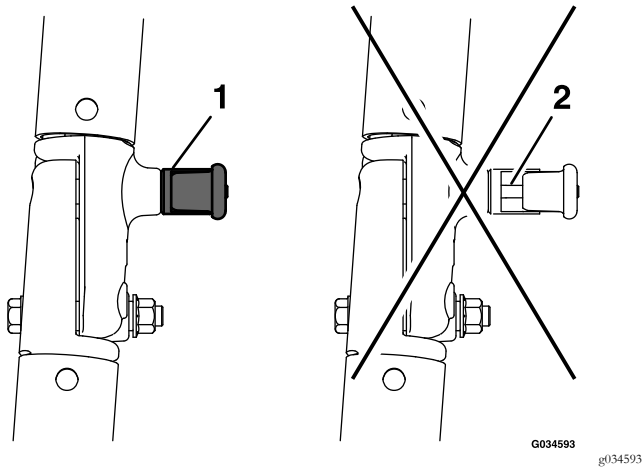
**Importante:** Las fijaciones de montaje deben instalarse según se indica en las figuras.

3. Coloque los pernos de pivote de cuello largo en las piezas de fundición de las patas inferiores del ROPS y monte el tubo superior del ROPS sobre las patas inferiores usando las fijaciones indicadas en [Figura 1](#).
4. Apriete los dos pernos de pivote y luego los cuatro pernos de montaje clase 8. Apriete los pernos de montaje a 122-136 N·m (90-100 pies-libra).
5. Vuelva a colocar los guardabarros usando los herrajes guardados en los pasos 3 y 6 de la sección **Retirada del sistema de protección antivuelco (ROPS)**.

# Compruebe los pomos del sistema de protección antivuelco (barra antivuelco)

**Intervalo de mantenimiento: antes de cada uso o a diario**

Compruebe que tanto los herrajes de montaje como los pomos están en buenas condiciones de uso. Asegúrese de que los pomos están completamente bloqueados cuando el ROPS está en posición elevada. Puede ser necesario empujar hacia adelante o tirar hacia atrás de la parte superior de la barra antivuelco para que se bloquean completamente ambos pomos.



**Figura 3**

1. Engranado
2. Parcialmente bloqueado – no utilizar la máquina con el ROPS en esta condición

---

# Compruebe el cinturón de seguridad

**Intervalo de mantenimiento: antes de cada uso o a diario**

Inspeccione el cinturón de seguridad en busca de señales de desgaste o cortes, y compruebe el funcionamiento del retractor y de la hebilla. Si está dañado, cámbielo antes de usar la máquina.