



**Count on it.**

**Manuale dell'operatore**

## **Dispositivo antifeltro**

**Trattorino Greensmaster® 3300/3400 Serie  
TriFlex®**

**N° del modello 04720—N° di serie 315000001 e superiori**



## ⚠ AVVERTENZA

### CALIFORNIA

#### Avvertenza norma "Proposition 65"

Il presente prodotto contiene una o più sostanze chimiche che nello Stato della California sono considerate cancerogene e causa di anomalie congenite o di altre problematiche della riproduzione.

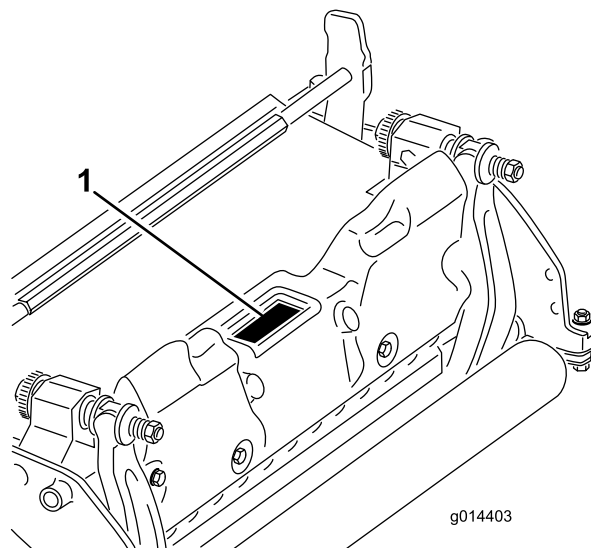


Figura 1

1. Posizione del numero di serie e del modello

N° del modello \_\_\_\_\_

N° di serie \_\_\_\_\_

Il sistema di avvertimento adottato dal presente manuale identifica i pericoli potenziali e riporta messaggi di sicurezza, identificati dal simbolo di avvertimento (Figura 2), che segnala un pericolo in grado di provocare infortuni gravi o la morte se non si osservano le precauzioni raccomandate.



Figura 2

1. Simbolo di avvertimento

Per evidenziare le informazioni vengono utilizzate due parole. **Importante** indica informazioni meccaniche di particolare importanza e **Nota** evidenzia informazioni generali di particolare rilevanza.

## Introduzione

Questo prodotto è conforme a tutte le direttive europee pertinenti. Per maggiori dettagli, consultate la Dichiarazione di incorporazione sul retro di questa pubblicazione.

Il cilindro antifiltro viene montato su una macchina dotata di postazione per l'operatore, pensata per l'utilizzo da parte di professionisti e operatori del verde in applicazioni professionali. Il suo scopo primario è quello di arieggiare l'erba di parchi, campi da golf, campi sportivi e aree verdi commerciali ben tenuti.

Leggete attentamente il presente manuale al fine di utilizzare e mantenere correttamente il prodotto ed evitare infortuni e danni. Voi siete responsabili del corretto utilizzo del prodotto, all'insegna della sicurezza.

Per informazioni su prodotti e accessori, sulla ricerca di un distributore o per la registrazione del vostro prodotto, potete contattare direttamente Toro all'indirizzo [www.Toro.com](http://www.Toro.com).

Per assistenza, ricambi originali Toro o ulteriori informazioni, rivolgetevi a un Distributore Toro autorizzato o ad un Centro Assistenza Toro, ed abbiate sempre a portata di mano il numero del modello ed il numero di serie del prodotto. Figura 1 indica la posizione del numero del modello e del numero di serie sul prodotto. Scrivete i numeri negli spazi previsti.

# Indice

Sicurezza .....	3
Adesivi di sicurezza e informativi .....	4
Preparazione .....	5
1 Montaggio del rullo anteriore .....	5
2 Regolazione delle lame del cilindro per impostazione positiva (sopra il terreno) .....	5
3 Regolazione delle lame del cilindro per impostazione negativa (sotto il terreno) .....	5
4 Montaggio del cilindro antifiltro .....	6
Quadro generale del prodotto .....	7
Specifiche .....	7
Attrezzi/accessori .....	7
Funzionamento .....	7
Manutenzione .....	8
Smontaggio del cilindro .....	8

# Sicurezza

Questa macchina è stata progettata in conformità con EN ISO 5395:2013.

**Il controllo dei rischi e la prevenzione degli infortuni dipendono dalla consapevolezza, dall'attenzione e dal corretto addestramento del personale adibito all'uso, al trasporto, alla manutenzione e all'immagazzinamento della macchina. Un uso errato o una manutenzione inadeguata della macchina possono causare lesioni o addirittura la morte. Al fine di ridurre il potenziale rischio di lesioni o morte, attenetevi alle seguenti istruzioni di sicurezza.**

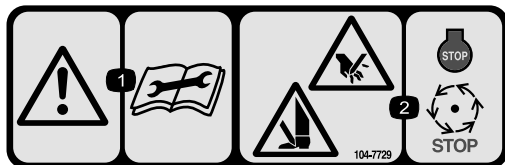
- Prima di avviare il dispositivo anti-filtro leggete, comprendete ed osservate tutte le istruzioni riportate nel manuale dell'operatore del trattore e del dispositivo antifiltro.
- Non permettete ai bambini di utilizzare il trattore o il dispositivo antifiltro. Non permettete ad adulti di utilizzare il trattore o il dispositivo antifiltro se non sono stati idoneamente addestrati. Solo gli operatori addestrati che hanno letto il presente manuale possono utilizzare il trattore o i dispositivi antifiltro.
- Non utilizzare mai il dispositivo antifiltro quando non ci si sente bene, si è stanchi o si è sotto l'effetto di farmaci o alcol.
- Non togliete i carter o i dispositivi di sicurezza. Qualora un carter, un dispositivo di sicurezza o un adesivo fossero in cattivo stato, illeggibili o danneggiati, riparatevi o sostituiteli prima di utilizzare la macchina. Serrare inoltre dadi, bulloni e viti allentate, per garantire condizioni operative sicure del dispositivo antifiltro.
- Indossate sempre calzature robuste e antiscivolo. Non utilizzate il dispositivo antifiltro se si indossano sandali, scarpe da tennis, calzature leggere o pantaloncini. Inoltre, non indossate abiti svolazzanti che possano rimanere impigliati nelle parti in movimento. Indossate sempre pantaloni lunghi e scarpe robuste. È consigliabile indossare occhiali di protezione, calzature di sicurezza e un casco, che sono richiesti da alcuni decreti o norme assicurative locali.
- Eliminate tutti i detriti e altri oggetti che potrebbero essere raccolti e scagliati dal dispositivo antifiltro. Tenete le persone lontano dall'area di lavoro.
- Se il dispositivo antifiltro urta contro un oggetto solido o vibra in modo anomalo, fermatevi e spegnete il motore. Controllate il dispositivo antifiltro e accertatevi che non sia danneggiato. Riparate eventuali danni prima di riavviare e utilizzare il dispositivo antifiltro.
- Abbassate al suolo i dispositivi antifiltro e togliete la chiave di accensione ogniqualvolta lasciate la macchina incustodita.
- Accertatevi che i dispositivi antifiltro funzionino nelle migliori condizioni di sicurezza, mantenendo ben serrati dadi, bulloni e viti.

- Togliere la chiave dall'interruttore di accensione per evitare avviamenti accidentali del motore durante gli interventi di manutenzione, regolazione o rimessaggio della macchina.
- Eseguite solamente gli interventi di manutenzione indicati in questo manuale. Qualora siano necessari interventi di assistenza o di riparazione importanti, rivolgetevi ad un distributore Toro autorizzato.
- Per garantire le prestazioni ottimali e la sicurezza del veicolo, acquistate sempre parti di ricambio e accessori originali Toro. **Non utilizzate ricambi ed accessori compatibili prodotti da altri costruttori.** Cercate il logo Toro per garantire pezzi originali. L'uso di parti di ricambio ed accessori non approvati può invalidare la garanzia di The Toro Company.

## Adesivi di sicurezza e informativi



Gli adesivi di sicurezza e di istruzione sono chiaramente visibili e sono affissi accanto a zone particolarmente pericolose. Sostituite gli adesivi danneggiati o smarriti.



**104-7729**

1. Avvertenza – leggete le istruzioni prima di eseguire interventi di revisione o manutenzione.
2. Rischio di taglio/smembramento delle mani o dei piedi – arrestate il motore e attendete l'arresto delle parti in movimento.

# Preparazione

# 1

## Montaggio del rullo anteriore

Non occorrono parti

### Procedura

Il dispositivo antifeltro è fornito senza il rullo anteriore. Montate il rullo servendovi delle parti sciolte fornite con il dispositivo antifeltro e le istruzioni per l'installazione allegate al rullo.

# 2

## Regolazione delle lame del cilindro per impostazione positiva (sopra il terreno)

Non occorrono parti

### Procedura

1. Posizionate il dispositivo antifeltro su una superficie piana.
2. Posizionate una barra di misura (all'altezza della lama sopra il terreno desiderata) sotto ciascuna estremità del dispositivo antifeltro (Figura 3).

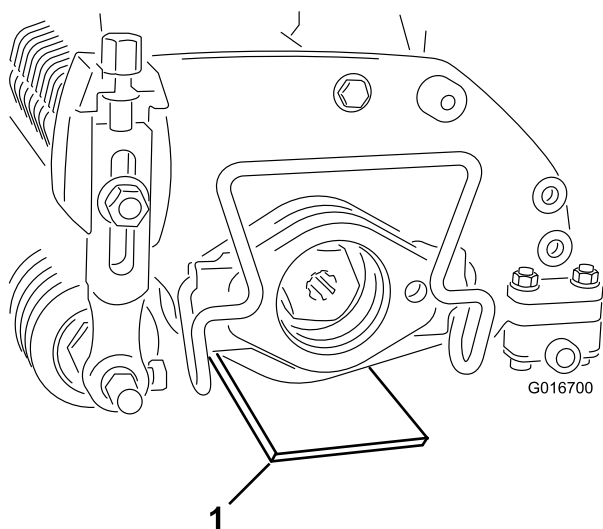


Figura 3

1. Barra di riferimento

3. Tenendo il rullo posteriore a contatto con la superficie piana, allentate entrambi i dadi di bloccaggio dell'altezza di taglio.
4. Ruotate l'altezza di taglio finché entrambe le estremità del rullo anteriore non entrano in contatto con la superficie piana.
5. Verificare il contatto mediante un pezzo di carta controllando ciascuna estremità del rullo.
6. Serrare entrambi i dadi di bloccaggio dell'altezza di taglio.

# 3

## Regolazione delle lame del cilindro per impostazione negativa (sotto il terreno)

Non occorrono parti

### Procedura

**Nota:** L'impostazione negativa massima consigliata corrisponde a una profondità di penetrazione della lama di 5 mm.

1. Posizionate il dispositivo antifeltro su una superficie piana.
2. Posizionate le 4 barre di misura (alla profondità di penetrazione della lama sotto il terreno desiderata) sotto il rullo anteriore e il rullo posteriore del dispositivo antifeltro (Figura 4).

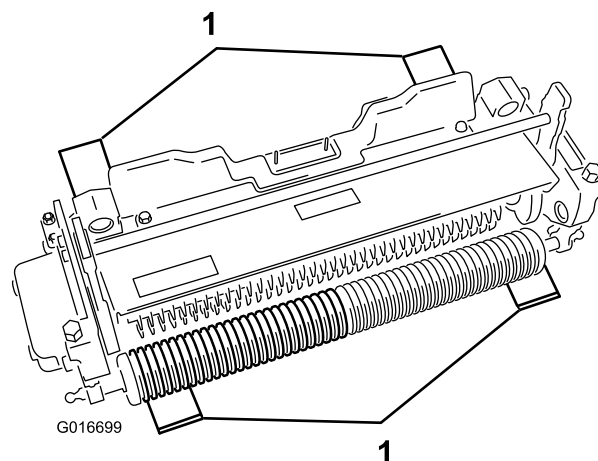


Figura 4

1. Barra di misura (4)

3. Tenendo il rullo posteriore a contatto con la superficie piana, allentate entrambi i dadi di bloccaggio dell'altezza di taglio.

4. Ruotate l'altezza di taglio finché entrambe le estremità del rullo anteriore non entrano in contatto con la superficie piana.
5. Verificare il contatto mediante un pezzo di carta controllando ciascuna estremità del rullo.
6. Serrare entrambi i dadi di bloccaggio dell'altezza di taglio.

# 4

## Montaggio del cilindro antifeltro

Non occorrono parti

### Procedura

Consultate il *Manuale dell'operatore* del trattorino per l'installazione del cilindro sulla macchina.

**Importante:** Se il cilindro antifeltro è impostato in modalità negativa, è necessario prestare attenzione a evitare eventuali danni alle lame del cilindro provocati dal contatto con pavimenti in cemento o superfici lastricate.

# Quadro generale del prodotto

## Specifiche

Trattori	Questi dispositivi antifeltro vanno montati su trattorini Greensmaster 3300 e 3400.
Altezza di taglio	Il dispositivo antifeltro viene regolato sul rullo anteriore mediante due viti verticali e mantenuto da due viti di bloccaggio a testa cilindrica
Range di altezze di taglio	Il range dell'altezza di taglio regolata al banco è compreso tra 4,78 mm sotto il livello del suolo e 6,35 mm sul livello del suolo.
Cuscinetti dei cilindri	Due cuscinetti a sfera in acciaio inossidabile a tenuta stagna.
Rulli	Il rullo posteriore è un rullo interamente in acciaio con diametro di 5,1 cm.
Deflettore per l'erba	Deflettore non regolabile con barra di taglio regolabile per migliorare lo scarico dell'erba dal cilindro in condizioni di erba bagnata.
Contrappeso	Un contrappeso in ghisa montato sulla parte opposta al motore principale consente di controbilanciare il dispositivo antifeltro.
Peso netto	33 kg

## Attrezzi/accessori

È disponibile una gamma di attrezzi ed accessori approvati da Toro per l'impiego con la macchina, per ottimizzare ed ampliare le sue applicazioni. Richiedete la lista degli attrezzi ed accessori approvati ad un Centro Assistenza Toro o ad un Distributore, oppure visitate [www.Toro.com](http://www.Toro.com).

## Funzionamento

**Nota:** Stabilite i lati sinistro e destro della macchina dalla normale posizione di guida.

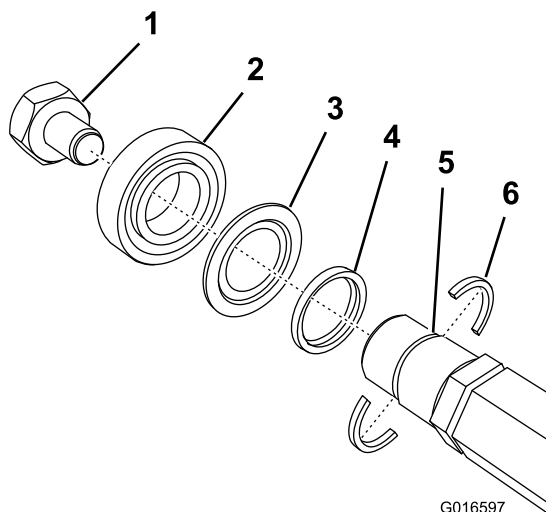
# Manutenzione

**Nota:** Stabilite i lati sinistro e destro della macchina dalla normale posizione di guida.

## Smontaggio del cilindro

Smontate il cilindro per sostituire una lama o i cuscinetti.

**Importante:** Prima di installare il cuscinetto sul cilindro, accertate che i 2 fermi dell'albero e il distanziale siano posizionati (**Figura 5**). Serrate i dadi inseriti a una coppia di 136 N m.



**Figura 5**

- |   |  |
|---|--|
| 1. Dado dell'inserto filettato sinistro | 4. Distanziale                                 |
| 2. Cuscinetto                           | 5. Scanalatura nell'albero                     |
| 3. Guarnizione                          | 6. Fermo dell'albero (da installare per primo) |



**Note:**

# Dichiarazione di incorporazione

The Toro Company, 8111 Lyndale Ave. South, Bloomington, MN, USA dichiara che la(e) seguente(i) unità è(sono) conforme(i) alle direttive elencate, se installata(e) in conformità con le istruzioni allegate su determinati modelli Toro come riportato nelle relative Dichiarazioni di Conformità.

N° del modello	N° di serie	Descrizione del prodotto	Descrizione fattura	Descrizione generale	Direttiva
04720	315000001 e superiori	Dispositivo antifeltro, trattorini Greensmaster 3300/3400 Serie TriFlex	THATCHING REEL KIT-TRIFLEX	Cilindro antifeltro	2006/42/CE

La relativa documentazione tecnica è stata redatta come previsto nella Parte B dell'Allegato VII di 2006/42/CE.

Ci impegneremo a trasmettere, in risposta alle richieste delle autorità nazionali, le informazioni sul macchinario parzialmente completato. Il metodo di trasmissione sarà elettronico.

La macchina non sarà messa in servizio fino all'integrazione nei modelli Toro omologati, come indicato nella relativa Dichiarazione di conformità e secondo le istruzioni, in virtù delle quali possa essere dichiarata conforme con le relative Direttive.

Certificazione:



David Klis  
Sr. Engineering Manager  
8111 Lyndale Ave. South  
Bloomington, MN 55420, USA  
December 3, 2015

Contatto Tecnico UE:

Marc Vermeiren  
Toro Europe NV  
B-2260 Oevel-Westerloo  
Belgium

Tel. 0032 14 562960  
Fax 0032 14 581911

## Elenco dei distributori internazionali:

<b>Distributore:</b>	<b>Paese:</b>	<b>Numero di telefono:</b>	<b>Distributore:</b>	<b>Paese:</b>	<b>Numero di telefono:</b>
Agrolanc Kft	Ungheria	36 27 539 640	Maquiver S.A.	Colombia	57 1 236 4079
Asian American Industrial (AAI)	Hong Kong	852 2497 7804	Maruyama Mfg. Co. Inc.	Giappone	81 3 3252 2285
B-Ray Corporation	Corea	82 32 551 2076	Mountfield a.s.	Repubblica Ceca	420 255 704 220
Brisa Goods LLC	Messico	1 210 495 2417	Mountfield a.s.	Slovacchia	420 255 704 220
Casco Sales Company	Portorico	787 788 8383	Munditol S.A.	Argentina	54 11 4 821 9999
Ceres S.A.	Costa Rica	506 239 1138	Norma Garden	Russia	7 495 411 61 20
CSSC Turf Equipment (pvt) Ltd.	Sri Lanka	94 11 2746100	Oslinger Turf Equipment SA	Ecuador	593 4 239 6970
Cyril Johnston & Co.	Irlanda del Nord	44 2890 813 121	Oy Hako Ground and Garden Ab	Finlandia	358 987 00733
Cyril Johnston & Co.	Repubblica d'Irlanda	44 2890 813 121	Parkland Products Ltd.	Nuova Zelanda	64 3 34 93760
Fat Dragon	Cina	886 10 80841322	Perfetto	Polonia	48 61 8 208 416
Femco S.A.	Guatemala	502 442 3277	Pratoverde SRL.	Italia	39 049 9128 128
FIVEMANS New-Tech Co., Ltd	Cina	86-10-6381 6136	Prochaska & Cie	Austria	43 1 278 5100
ForGarder OU	Estonia	372 384 6060	RT Cohen 2004 Ltd.	Israele	972 986 17979
G.Y.K. Company Ltd.	Giappone	81 726 325 861	Riversa	Spagna	34 9 52 83 7500
Geomechaniki of Athens	Grecia	30 10 935 0054	Lely Turfcare	Danimarca	45 66 109 200
Golf international Turizm	Turchia	90 216 336 5993	Lely (U.K.) Limited	Regno Unito	44 1480 226 800
Hako Ground and Garden	Svezia	46 35 10 0000	Solvert S.A.S.	Francia	33 1 30 81 77 00
Hako Ground and Garden	Norvegia	47 22 90 7760	Spypros Stavrinides Limited	Cipro	357 22 434131
Hayter Limited (U.K.)	Regno Unito	44 1279 723 444	Surge Systems India Limited	India	91 1 292299901
Hydroturf Int. Co Dubai	Emirati Arabi Uniti	97 14 347 9479	T-Markt Logistics Ltd.	Ungheria	36 26 525 500
Hydroturf Egypt LLC	Egitto	202 519 4308	Toro Australia	Australia	61 3 9580 7355
Irrimac	Portogallo	351 21 238 8260	Toro Europe NV	Belgio	32 14 562 960
Irrigation Products Int'l Pvt Ltd.	India	0091 44 2449 4387	Valtech	Marocco	212 5 3766 3636
Jean Heybroek b.v.	Paesi Bassi	31 30 639 4611	Victus Emak	Polonia	48 61 823 8369

### Informativa europea sulla privacy

Dati raccolti da Toro

Toro Warranty Company (Toro) rispetta la privacy. Al fine di elaborare i reclami in garanzia e contattarvi in caso di richiamo di un prodotto, vi chiediamo di comunicarci determinati dati personali direttamente o tramite il rivenditore Toro in loco o Toro Company.

Il sistema di garanzia Toro è installato su server situati negli Stati Uniti, dove la legge sulla tutela della privacy può prevedere una protezione diversa da quella del vostro paese.

**COMUNICANDOCI I VOSTRI DATI PERSONALI ACCONSENTE ALLA LORO ELABORAZIONE COME INDICATO NELL'INFORMATIVA SULLA PRIVACY.**

Utilizzo delle informazioni da parte di Toro

Toro può utilizzare i vostri dati personali per elaborare i reclami in garanzia e contattarvi in caso di richiamo di un prodotto e per qualsiasi altra comunicazione, nonché condividere i vostri dati con consociate, rivenditori e altri partner commerciali collegati a tali attività. Non venderemo i vostri dati personali ad altre aziende. Ci riserviamo il diritto di divulgare i dati personali a scopo di conformità con la legislazione applicabile e su richiesta delle autorità competenti, per il corretto funzionamento del sistema o per tutelare noi stessi o gli altri utenti.

Conservazione dei dati personali

Conserviamo i vostri dati personali finché saranno necessari per gli scopi previsti al momento della loro raccolta iniziale o per altri scopi legittimi (come la conformità normativa) o laddove richiesto dalla legislazione applicabile.

L'impegno di Toro per la sicurezza dei vostri dati personali

Adottiamo precauzioni ragionevoli per proteggere la sicurezza dei vostri dati personali, nonché misure atte a mantenere l'accuratezza e lo status corrente dei dati personali.

Accesso e correzione dei dati personali

Per rivedere o correggere i vostri dati personali, contattateci via email all'indirizzo [legal@toro.com](mailto:legal@toro.com).

### Legislazione australiana relativa ai consumatori

I clienti australiani potranno reperire i dettagli concernenti la legislazione australiana relativa ai consumatori all'interno della confezione o presso il concessionario Toro in loco.



## La garanzia Toro

### Garanzia limitata di due anni

#### Condizioni e prodotti coperti

Toro Company e la sua affiliata, Toro Warranty Company, ai sensi dell'accordo tra di loro siglato, garantiscono che il vostro Prodotto Commerciale Toro (il "Prodotto") è esente da difetti di materiale e lavorazione per il periodo più breve tra due anni o 1500 ore di servizio\*. Questa garanzia si applica a tutti i prodotti ad eccezione degli arieggiatori (per questi prodotti vedere le dichiarazioni di garanzia a parte). Nei casi coperti dalla garanzia, provvederemo alla riparazione gratuita del Prodotto, ad inclusione di diagnosi, manodopera, parti e trasporto. La presente garanzia è valida con decorrenza dalla data di consegna del Prodotto all'acquirente iniziale.

\* Prodotto provvisto di contaore.

#### Istruzioni per ottenere il servizio in garanzia

Voi avete la responsabilità di notificare il Distributore Commerciale dei Prodotti o il Concessionario Commerciale Autorizzato dei Prodotti dal quale avete acquistato il Prodotto, non appena ritenete che esista una condizione prevista dalla garanzia. Per informazioni sul nominativo di un Distributore Commerciale dei Prodotti o di un Concessionario Autorizzato, e per qualsiasi chiarimento in merito ai vostri diritti e responsabilità in termini di garanzia, potete contattarci a:

Toro Commercial Products Service Department  
Toro Warranty Company  
8111 Lyndale Avenue South  
Bloomington, MN 55420-1196

+1-952-888-8801 o +1-800-952-2740  
E-mail: commercial.warranty@toro.com

#### Responsabilità del Proprietario

Quale proprietario del Prodotto siete responsabile della manutenzione e delle regolazioni citate nel *Manuale dell'operatore*. La mancata esecuzione della manutenzione e delle regolazioni previste possono rendere invalido il reclamo in garanzia.

#### Articoli e condizioni non coperti da garanzia

Non tutte le avarie o i guasti che si verificano durante il periodo di garanzia sono difetti di materiale o lavorazione. Quanto segue è escluso dalla presente garanzia:

- Avarie del prodotto risultanti dall'utilizzo di parti di ricambio non originali Toro, o dal montaggio e utilizzo di parti aggiuntive, o dall'impiego di accessori e prodotti modificati non a marchio Toro. Una garanzia a parte può essere fornita dal produttore dei suddetti articoli.
- Avarie del prodotto risultanti dalla mancata esecuzione della manutenzione e/o delle regolazioni consigliate. Qualora non venga eseguita una corretta manutenzione del Prodotto, secondo le procedure consigliate, elencate nel *Manuale dell'operatore*, eventuali richieste di intervento in garanzia potrebbero essere respinte.
- Avarie risultanti dall'utilizzo del prodotto in maniera errata, negligente o incauta.
- Le parti soggette a usura derivante dall'utilizzo, salvo quando risultino difettose. I seguenti sono alcuni esempi di parti di consumo che si usurano durante il normale utilizzo del prodotto: pastiglie e segmenti dei freni, ferodi della frizione, lame, cilindri, rulli e cuscinetti (con guarnizione o da lubrificare), controlame, candele, ruote orientabili e cuscinetti, pneumatici, filtri, nastri e alcuni componenti di irrigatori, come membrane, ugelli, valvole di ritegno, ecc.
- Avarie provocate da cause esterne. I seguenti sono solo alcuni esempi di cause esterne: condizioni atmosferiche, metodi di rimessaggio, contaminazione, utilizzo di carburanti, refrigeranti, lubrificanti, additivi, fertilizzanti, acqua o prodotti chimici non autorizzati, ecc.
- Avarie o problemi prestazionali dovuti all'utilizzo di carburanti (per es. benzina, diesel o biodiesel) non conformi ai rispettivi standard industriali.

#### Paesi diversi dagli Stati Uniti e dal Canada

I clienti acquirenti di prodotti Toro esportati dagli Stati Uniti o dal Canada devono contattare il proprio Distributore (Concessionario) Toro per ottenere le polizze di garanzia per il proprio paese, regione o stato. Se per qualche motivo non siete soddisfatti del servizio del vostro Distributore o avete difficoltà nell'ottenere informazioni sulla garanzia, siete pregati di rivolgervi all'importatore Toro.

- Rumore, vibrazione, usura e deterioramento normali.
- L'usura normale dovuta all'uso comprende, senza limitazione alcuna, danni a sedili causati da usura o abrasione, superfici verniciate usurate, adesivi o finestrini graffiati, ecc.

#### Parti

Le parti previste per la sostituzione come parte della manutenzione sono garantite per il periodo di tempo fino al tempo previsto per la sostituzione di tale parte. Le parti sostituite ai sensi della presente garanzia sono coperte per tutta la durata della garanzia del prodotto originale e diventano proprietà di Toro. Toro si riserva il diritto di prendere la decisione finale in merito alla riparazione di parti o gruppi esistenti, o alla loro sostituzione. Per le riparazioni in garanzia Toro può utilizzare parti ricostruite.

#### Garanzia sulla batteria agli ioni di litio e deep cycle:

Le batterie agli ioni di litio e deep cycle hanno uno specifico numero totale di kilowattora erogabili durante la loro vita. Le modalità di utilizzo, ricarica e manutenzione possono allungare o abbreviare la vita totale della batteria. Man mano che le batterie di questo prodotto si consumano, la quantità di lavoro utile tra gli intervalli di carica si ridurrà lentamente, fino a che la batteria sarà del tutto esaurita. La sostituzione di batterie che, a seguito del normale processo di usura, risultano inutilizzabili, è responsabilità del proprietario del prodotto. Durante il normale periodo di garanzia del prodotto potrebbe essere necessaria la sostituzione delle batterie, a spese del proprietario. Nota: (Solo batteria agli ioni di litio): Una batteria agli ioni di litio ha soltanto una garanzia prorata parziale da 3 a 5 anni in base alla durata di servizio e ai kilowattora utilizzati. Per ulteriori informazioni si rimanda al *Manuale dell'operatore*.

#### La manutenzione è a spese del proprietario.

La messa a punto, la lubrificazione e la pulizia del motore, la sostituzione dei filtri, il refrigerante e l'esecuzione delle procedure di manutenzione consigliata sono alcuni dei normali servizi richiesti dai prodotti Toro a carico del proprietario.

#### Condizioni generali

La riparazione da parte di un Distributore o Concessionario Toro autorizzato è l'unico rimedio previsto dalla presente garanzia.

**Né The Toro Company né Toro Warranty Company sono responsabili di danni indiretti, incidentali o consequenziali in merito all'utilizzo dei Prodotti Toro coperti dalla presente garanzia, ivi compresi costi o spese per apparecchiature sostitutive o assistenza per periodi ragionevoli di avaria o di mancato utilizzo in attesa della riparazione ai sensi della presente garanzia. Ad eccezione della garanzia sulle emissioni, citata di seguito, se pertinente, non vi sono altre espresse garanzie. Tutte le garanzie implicite di commerciabilità e idoneità all'uso sono limitate alla durata della presente garanzia esplicita.**

In alcuni stati non è permessa l'esclusione di danni incidentali o consequenziali, né limitazioni sulla durata di una garanzia implicita; di conseguenza, nel vostro caso le suddette esclusioni e limitazioni potrebbero non essere applicabili. La presente garanzia concede diritti legali specifici; potreste inoltre godere di altri diritti, che variano da uno Stato all'altro.

#### Nota relativa alla garanzia del motore:

Il Sistema di Controllo delle Emissioni presente sul vostro Prodotto può essere coperto da garanzia a parte, rispondente ai requisiti stabiliti dall'Environmental Protection Agency (EPA) degli Stati Uniti e/o dall'Air Resources Board (CARB) della California. Le limitazioni di cui sopra, in termini di ore, non sono applicabili alla garanzia del Sistema di Controllo delle Emissioni. I particolari sono riportati nella Dichiarazione di Garanzia sul Controllo delle Emissioni del motore, fornita con il prodotto o presente nella documentazione del costruttore del motore.